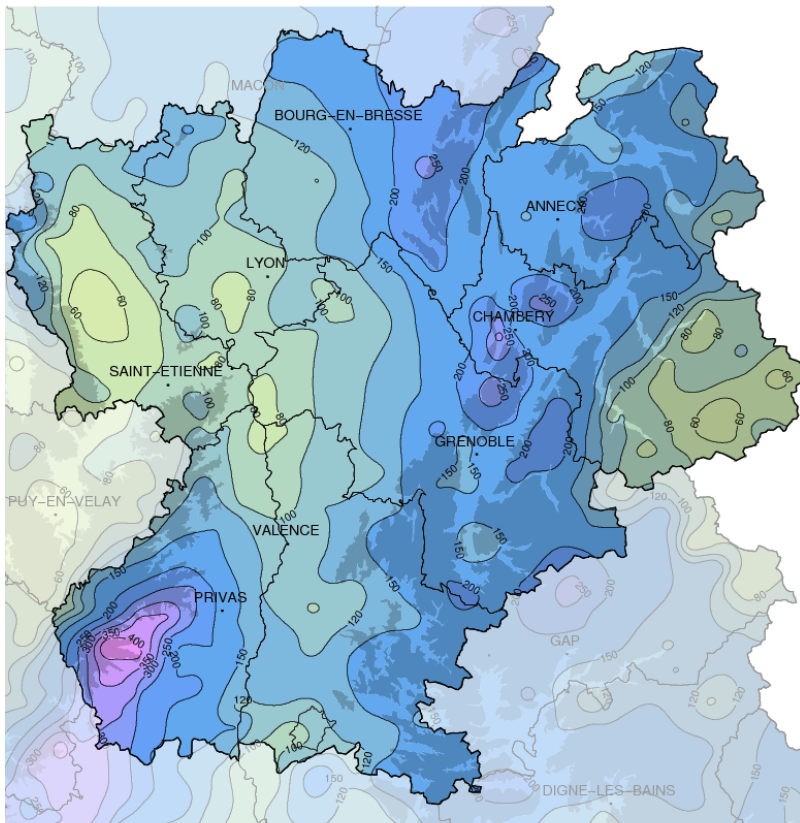


Mars 2018

Pluvieux et gris

Précipitations mensuelles (mm)



Caractère dominant du mois

Ce début de printemps est maussade avec un mois de mars plutôt hivernal, souvent perturbé et des chutes de neiges tardives.

Précipitations

Les précipitations sont excédentaires excepté sur le nord-est de la région, et plus particulièrement sur l'est de la Savoie qui affiche localement de rares déficits (68% de la normale à Termignon). Les plus forts excédents intéressent le sud de l'Ardèche avec plus de 4 fois les valeurs attendues (562% à Lablachère).

Températures

La température moyenne de ce mois est conforme à la normale ou déficitaire, jusqu'à localement 1,5°C dans les Alpes.

Ensoleillement

Dans la lignée des mois précédents, l'ensoleillement est déficitaire, de plus de 25%. Il totalise entre 62% de la normale à Colombier-le-Jeune (07) et 73% à Bouthéon (42).

Faits marquants

Pluies fréquentes

Il pleut souvent au cours de ce mois et plus d'un jour sur deux sur une large partie du territoire, le reste affichant malgré tout au moins dix jours de pluie (sup. à 1 mm). Les jours de pluie se comptent en plus grand nombre qu'attendu et sont parfois records pour un mois de mars : 22 jours de pluie à Cerdon (01) et Novalaise (73) soit respectivement 11 jours et 10 jours de pluie que la

normale, 23 jours à Bouvante (26) et la Grande-Chartreuse (38) soit respectivement +12 jours et +11 jours.

Bilan des pluies sur la période de recharge (sept. à mars)

Sur la période de septembre 2017 à mars 2018, période propice à la recharge des nappes souterraines, les cumuls de précipitations sont

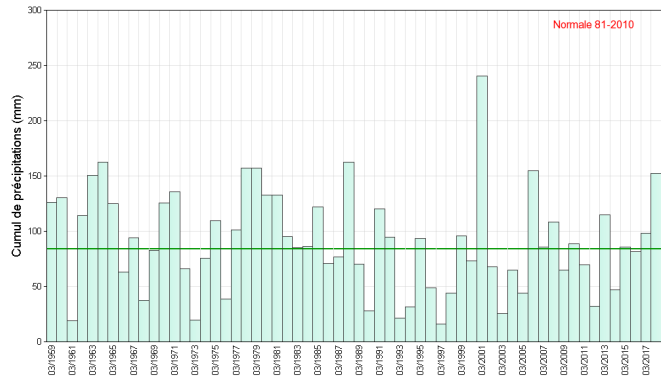
globalement déficitaires de 10% à plus de 20% sur un quart sud-ouest de la région, et proches des normales ou excédentaires, jusqu'à localement plus de 30%, sur le reste de Rhône-Alpes. Moyennée sur la région, la pluviométrie est 8% au-dessus de la moyenne. Déclinés au niveau départemental, les rapports à la normale s'échelonnent de 81% en Ardèche à 122% en Savoie et Haute-Savoie.



Précipitations

Fréquentes

Mars connaît un défilé de perturbations, quelques fois instables, et de giboulées, donnant de forts cumuls. Dans une ambiance parfois bien hivernale, la neige s'invite jusqu'à basse altitude. De rares accalmies s'intercalent, notamment entre le 19 et le 25. Les pluies mensuelles sont inférieures à 60 mm en plaine du Forez (49,4 mm à Savigneux) et sur le sud-est de la Savoie (38,6 mm à Termignon). Les plus élevées, plus de 300 mm, concernent le Vivarais cévenol (499,4 mm à la Souche). En moyenne sur la région, la pluviométrie est excédentaire de 83%, classant ce mois au 7e rang des plus arrosés depuis 1959.

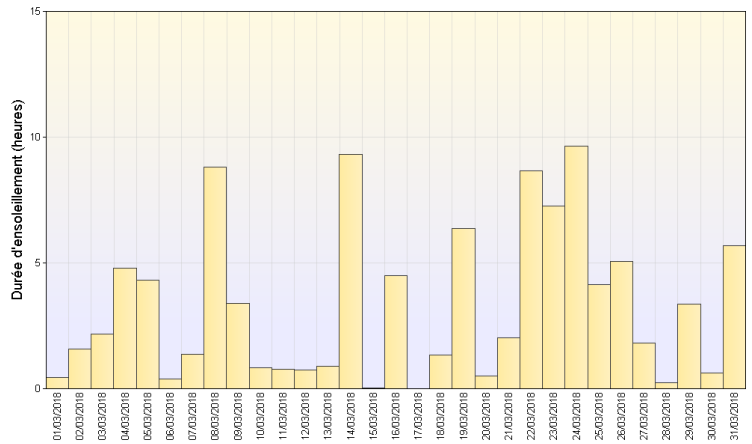


Cumul mensuel de précipitations depuis 1959 sur la région Rhône-Alpes

Ensoleillement

Encore absent

Conséquence d'un temps fréquemment perturbé, les durées d'insolation s'échelonnent de moins de 100h sur l'est de la région à plus de 120h sur le sud : 48h50 à l'Alpe-d'Huez (38), 90h39 au lac d'Aiguebelette (73), 128h39 à Montélimar (26) (record bas de mars de la station). Les journées peu ensoleillées sont dans l'ensemble plus nombreuses qu'en moyenne : 15 jours à Ambérieu (01), à Colombier-le-Jeune (07), à Lyon (69) (+5 jours), 17 jours à Chambéry (73) (+7 jours).

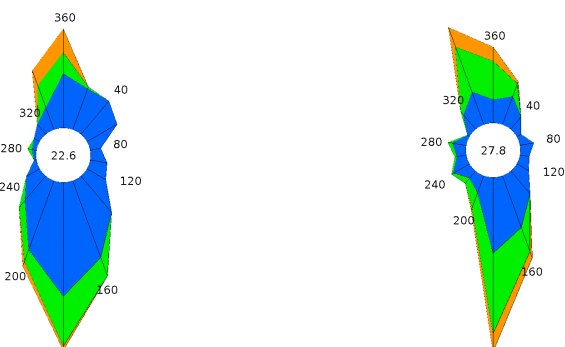


Ensoleillement quotidien à Chambéry (73)

Vents

Fortes rafales

Les jours de vent fort (vit. sup. à 58 km/h) se comptent en plus grand nombre que d'ordinaire sur le nord-ouest de la région (9 jours de vent fort à Bouthéon (42) soit 6 jours de plus que la normale), alors qu'ils sont conformes ou déficitaires sur le reste du territoire et notamment dans le sud de la vallée du Rhône (6 jours de vent fort à Montélimar (26) soit 5 jours de moins). De violentes rafales sont enregistrées, parfois sous orage, et le plus souvent en altitude : 103 km/h à Bourg-St-Maurice (73) le 1er, 116 km/h au Mont-Cenis (73) le 10, 135 km/h à Villard-de-Lans (38) le 15, 105 km/h à Lus-la-Croix-Haute (26) et 138 km/h à Croix-Millet (07) le 20.

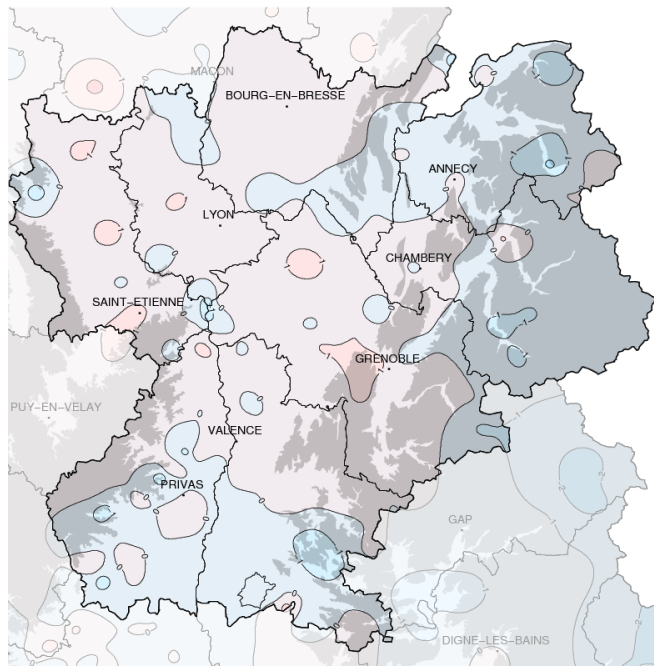


Ambérieu-en-Bugey (01)

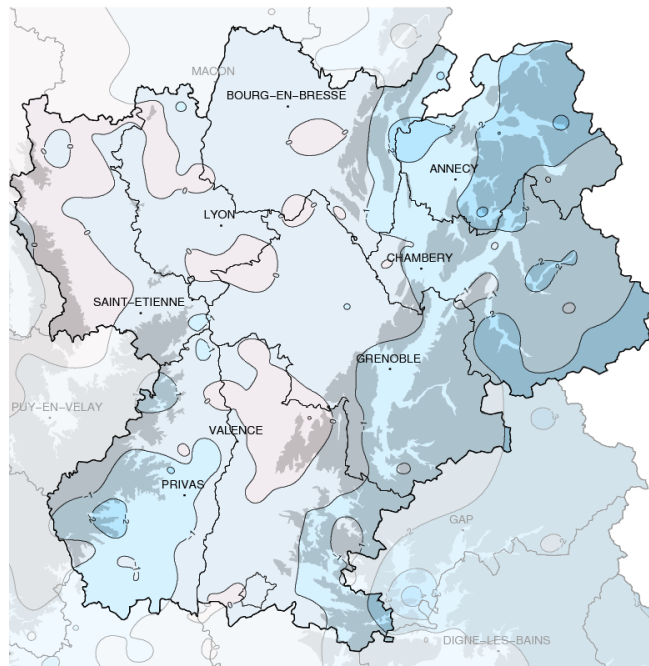
Albon (26)

Rose des vents

Températures



Températures minimales (°C)



Températures maximales (°C)

Ecart à la normale mensuelle (*)

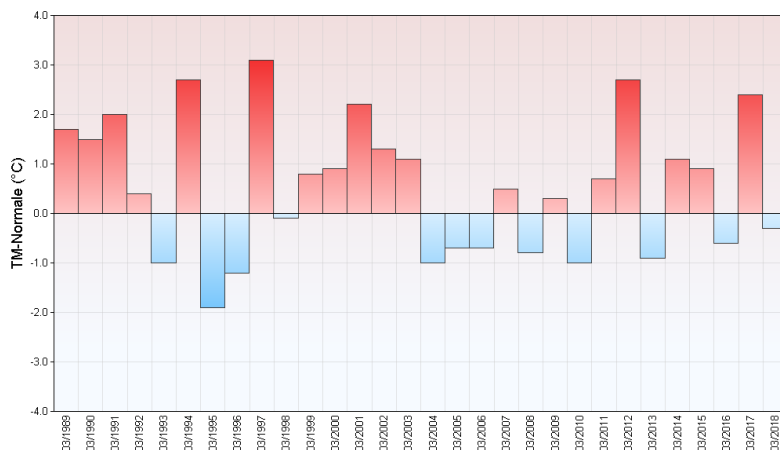
Contrastées

Après un 1er mars froid (minimale de -5°C à St-Laurent-du-Pape, maximale de 2°C à Vals-les-Bains (07)), l'atmosphère devient plus clémente au cours de la 1re moitié du mois, avec des températures proches ou au-dessus des valeurs de saison et un pic de douceur les 10-11 : le 11, minimale de 14°C à Sablons (38), maximale de 21°C à Riorges (42). À partir du 17, le temps se refroidit, avec un mercure qui chute sous les normales. Les valeurs sont alors très basses du 20

au 22, déficitaires souvent de plus de 4 à 8°C pour les températures moyennes et jusqu'à 6 à 10°C les 20-21 pour les maximales : 3,2°C de maximale le 20 à St-Christophe-et-le-Laris (26) (-9,2°C d'écart à la normale). Le 22, on observe localement de fortes gelées jusqu'en plaine : -6,9°C à Charlieu (42) soit 9°C de moins que la normale quotidienne. Les températures repartent par la suite à la hausse mais restent souvent sous les valeurs de saison hormis quelques journées comme les

28-29. Sur le mois et la région, les températures minimales sont autour des normales entre -1°C et +1°C d'écart, les maximales étant souvent légèrement plus fraîches que la moyenne, jusqu'à localement plus de 2°C sur le relief. L'anomalie mensuelle (*) de mars 2018 est de -0,3°C. Depuis 1970, mars 1994 est le mois de mars le plus chaud (+3°C d'anomalie) et mars 1971 le plus froid (-5,3°C). (*) C'est l'écart à la moyenne de référence 1981-2010 des températures moyennes des 8 stations de Rhône-Alpes.

Ecart à la normale mensuelle (*) des températures moyennes mensuelles pour les 30 dernières années à Montélimar (26)



(*) Période de référence 1981/2010

Résumé mensuel

Les 1er et 2 : hivernal

Dans un air glacial, la perturbation neigeuse de la veille finit de traverser la région. Les sols blanchissent jusqu'en plaine (jusqu'à 15 cm à Antraigues (07) le 1er, 6 cm à Chambéry (73) le 2). Les pluies, parfois verglaçantes, sont fortes dans le sud (42 mm le 1er à Aiguebelle (26)). Les températures, très basses le 1er, remontent un peu le 2.

Du 3 au 8 : perturbé

Les perturbations se succèdent, avec encore de la neige à basse altitude les 3 et 4. Les précipitations dépassent 30 mm sur les Cévennes le 4. Puis le temps s'instabilise, accompagné de coups de tonnerre, d'averses et parfois de grêle,

notamment les 6 et 7. Encore fraîches le 3, les températures retrouvent des valeurs de saison. Le 8 est sec et ensoleillé.

Du 9 au 16 : fortes pluies

Le ciel se couvre le 9. Dans un flux de sud-ouest, les perturbations défilent à nouveau. Le vent de sud est marqué. Les températures sont élevées avec un pic de douceur les 10 et 11. Le temps devient orageux avec des averses localement fortes et de la grêle surtout le 11. En parallèle, des remontées de sud donnent des cumuls conséquents sur les Cévennes les 10, 14 (99 mm à Jaujac) et 15.

Du 17 au 26 : froid et sec

A partir du 17, le mercure chute sous les moyennes. Quelques

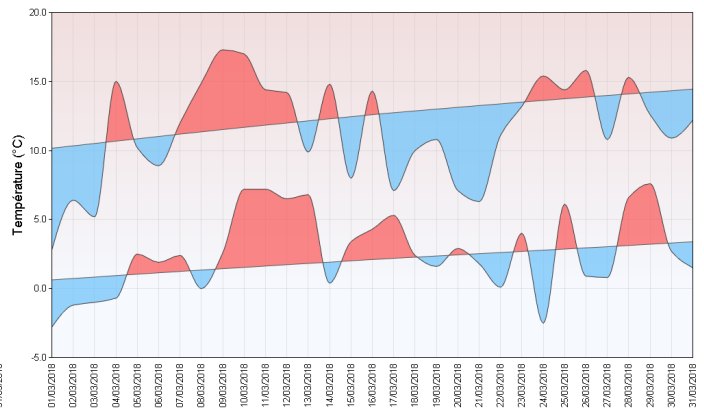
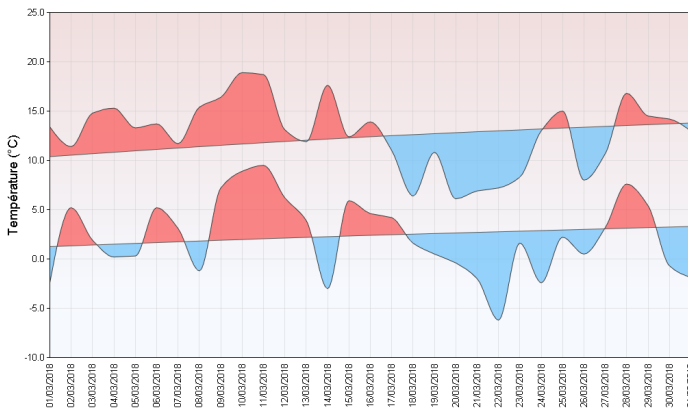
gouttes concernent encore la région les 17 et 18. Les conditions deviennent anticycloniques de nord avec un temps sec et froid, rarement bien ensoleillé. Les températures sont très basses du 20 au 22, et les gelées sont quasi généralisées le 22. L'air se réchauffe un peu. Quelques averses touchent surtout le nord-ouest le 26.

Du 27 au 31 : agité

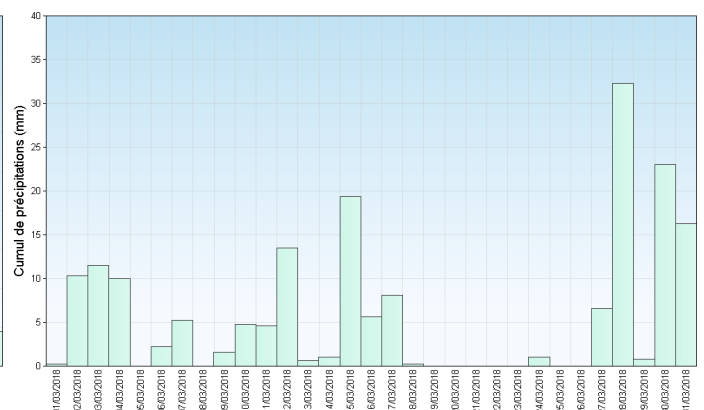
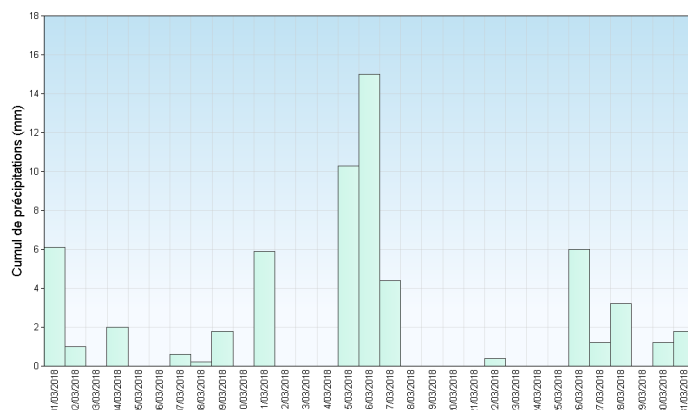
Dans un flux d'ouest, le défilé des perturbations repart, épargnant souvent l'extrême sud. Elles s'accompagnent de pluies parfois orageuses et de grêle. Le 30, les cumuls dépassent localement 40 mm (49 mm à Vimines (73)). Dans un air plus froid, la neige revient jusqu'en plaine à l'est le 31.

St-Etienne-Bouthéon (42)

Chambéry (73)



Températures minimales et maximales quotidiennes



Précipitations quotidiennes



En montagne

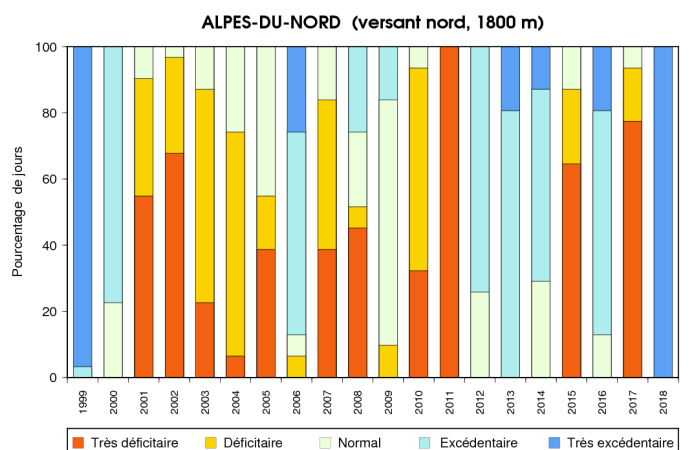
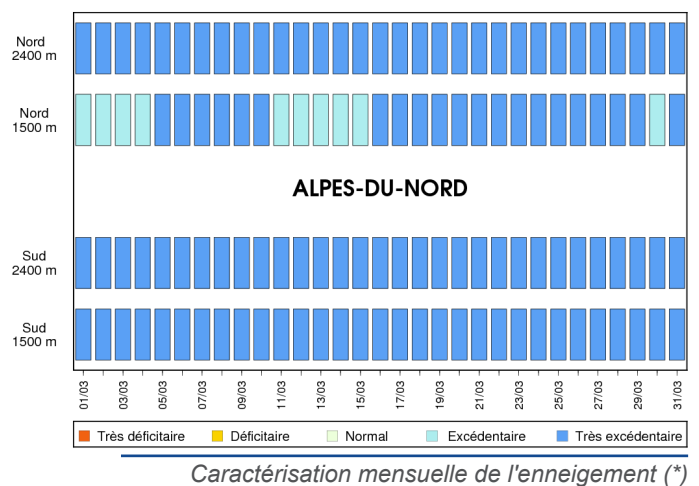
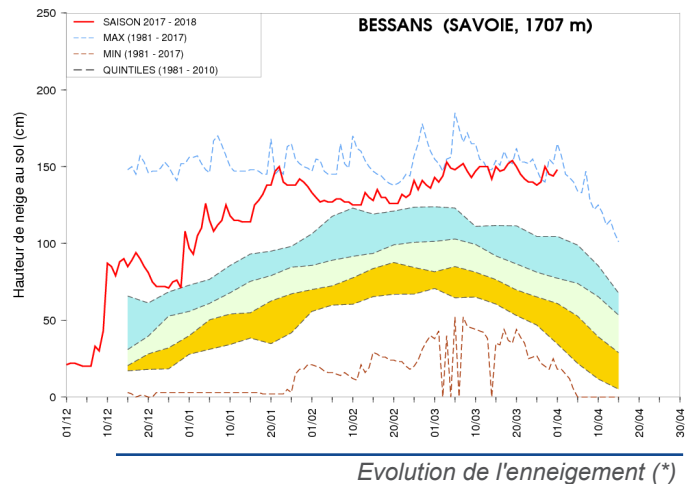
Bilan des chutes de neige

Les chutes de neige ont été fréquentes, à l'exception d'une période de répit entre le 19 et le 26 mars. La limite pluie-neige rarement très élevée, est souvent restée entre 1000 et 1500 m. Elle n'est remontée au-dessus de 2000/2200 m que du 9 au 11, puis temporairement le 28. Des chutes de neige à basse altitude se sont produites les 3 premiers jours du mois, puis les 18 et 31 mars. À 1800 m, les cumuls de neige fraîche sont assez importants, souvent proches de 2,0 m en Isère et en Haute-Savoie, jusque 2,50 m dans le massif de Belledonne et les Grandes-Rousses. En Savoie, ils sont souvent moindres, plus proches de 1,0 m (Sud Haute-Tarentaise et Est Haute-Maurienne) à 1,50 m, jusque 1,70 m dans le Beaufortain. Entre le 30 et le 31, il est tombé à cette altitude près de 70 cm en Chartreuse et dans Belledonne, plutôt 40 à 50 cm ailleurs, mais 10 à 20 cm sur l'est savoyard et en Vanoise.

Enneigement

Conséquence d'un manteau neigeux remarquable en début de mois, de chutes de neige régulières et d'un printemps absent, l'enneigement est resté d'un excellent niveau tout au long du mois, très abondant dès que l'on prend un peu d'altitude, voire digne d'une fin d'hiver des années 70 ! Concrètement, la neige est toujours présente dès 1000 m en versant nord, parfois plus bas ; en versant sud, elle n'est guère remontée au-dessus de 1300 m. En fin de mois, vers 1500 m, l'enneigement varie selon les versants et les massifs : en versant nord, on trouve à minima 1 m à 1,40 m dans le sud Isère, la Maurienne, la Vanoise et l'Est savoyard, mais 1,60 m à 2,20 m en allant de Belledonne à la Haute-Savoie ; en sud, 30 à 50 cm dans l'Oisans et l'est savoyard, mais 80 cm à 1,40 m sur les autres massifs, du sud au Nord. En prenant de l'altitude, l'enneigement augmente rapidement : en versant nord, à 2000 m, on trouve au minimum 2 m en Haute-Maurienne, souvent près de près de 2,50 m dans la plupart des massifs, jusqu'à plus de 3,0 m dans la Chartreuse, Belledonne, le Beaufortain et en Haute-Savoie. Enfin, à 2500 m en versant nord, il atteint 4,50 m sur les massifs les plus au nord et dans Belledonne !

(*) Période de référence 1981/2010



Autres éléments

Ce mois a été plus frais que la normale de l'ordre de 1 à 1,5°C en montagne, avec des précipitations le plus souvent excédentaires : proches de 200 % de la normale sur le sud Isère, 120 à 160 % côté Préalpes, Mont-Blanc et

Beaufortain, plus habituelles en Vanoise et est savoyard, mais souvent déficitaire en Haute-Maurienne. À Besse (Oisans, 1550 m), les 114 cm de neige fraîche cumulés constituent le 2e plus fort cumul de mars depuis 1981 (record

127 cm en mars 95); Au grand Bornand (1300 m, Aravis) : 160 cm (4e rang depuis 92) derrière les 231 cm de 2006 (puis 95 et 2008) ; À Bessans (1700 m, Haute-Maurienne) : 106 cm (15e rang depuis 54), record 195 cm en 78.