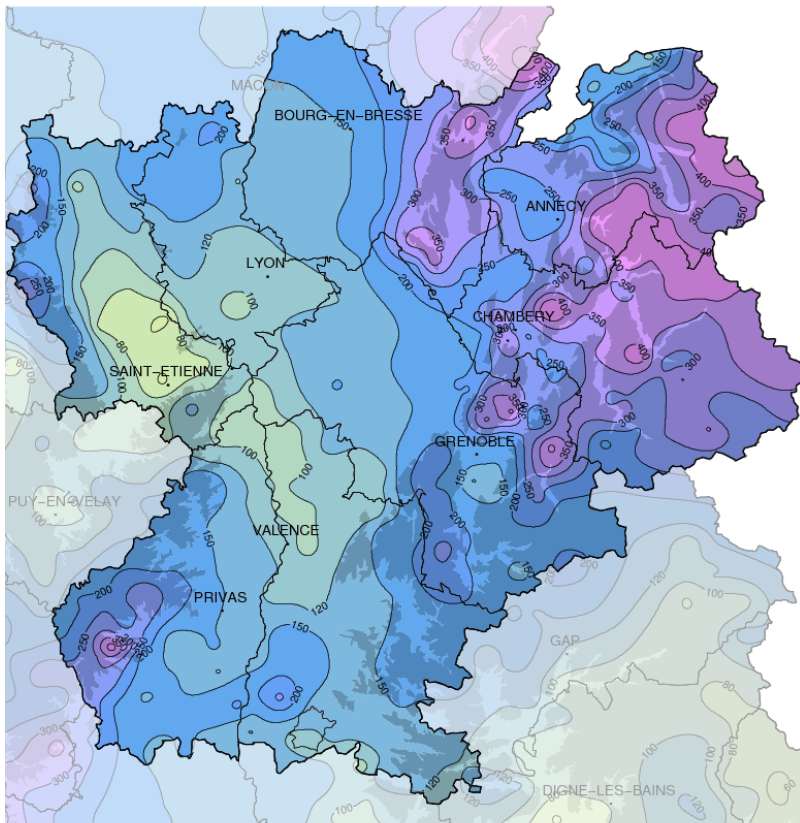


Janvier 2018

Exceptionnellement arrosé et doux

Précipitations mensuelles (mm)



Caractère dominant du mois

Des passages perturbés très actifs se succèdent, donnant d'abondantes chutes de neige sur le relief. Ils s'accompagnent d'un temps très doux, gris et d'épisodes tempétueux.

Précipitations

Les précipitations sont supérieures aux normales sur toute la région. Les plus forts excédents concernent le sud-est de la Savoie avec plus de 4 fois les hauteurs habituelles (402% de la normale à Peisey-Nancroix, 695% à Avrieux).

Températures

La température moyenne mensuelle se place généralement entre 2 et 5°C au-dessus de la normale.

Ensoleillement

Pour le 2e mois consécutif, l'ensoleillement est déficitaire. Les rapports à la normale vont de 64% à Bouthéon (42) à 77% à Bron (69).

Faits marquants

Pluies fréquentes et abondantes

Le nombre de jours de pluie (sup. à 1 mm) est généralement excédentaire, voire parfois record pour un mois de janvier comme à Cros-de-Géorand (07) avec 21 jours de pluie soit 10 de plus que la normale. Les jours de forte pluie (sup. à 10 mm) se comptent également en plus grand nombre que d'habitude et battent fréquemment des records, par

exemple à St-Jean-de-Belleville (73) et Groisy (74) avec 12 jours de forte pluie soit 8 de plus que la normale. Les pluies quotidiennes, notamment des 3 et 26, et les cumuls mensuels sont aussi souvent des records pour un mois de janvier.

Douceur remarquable

A l'échelle de la région, la température moyenne de ce mois est supérieure à la normale de 3,9°C. Janvier 2018 se classe au 1er rang

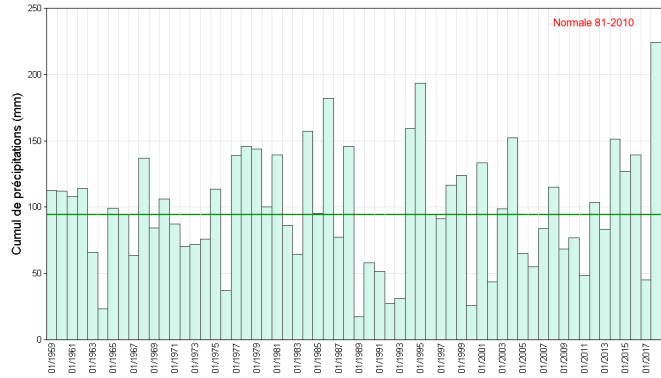
des mois de janvier les plus chauds depuis 1970, devant 1988 (+3,3°C), 1996 (+3,2°C) et 2014 (+3,1°C). Dans la douceur bien installée, de nombreuses stations enregistrent un record mensuel du plus faible nombre de jours de gel depuis leur ouverture : aucun jour à St-Genis-Laval (69), Thonon-les-Bains (74), Nandax (42) pour 15 jours en moyenne, à Marlieux (01) pour 16 jours attendus.



Précipitations

Abondantes

Les passages perturbés sont nombreux et très actifs, s'accompagnant de forts cumuls de pluie et d'abondantes chutes de neige sur le relief. Des records sont alors battus comme le 3 avec 51,5 mm à St-Cyr-le-Chatoux (69), le 8 avec 104 mm à Avrieux (73), le 26 avec 187,7 mm à Aiguebelle (26). Les cumuls mensuels dépassent 250 mm sur les Cévennes (436,5 mm à la Souche (07)) et le relief de l'est, excédant parfois 500 mm (556,9 mm à Vallorcine (74), 577,4 mm à Mijoux (01)). Moins de 80 mm arrosent le sud de la plaine du Forez (56,2 mm à St-Etienne-Grand-Clos (42)). La pluviométrie mensuelle moyennée sur la région se classe au 1er rang des plus élevées depuis 1959 pour un mois de janvier. C'est également vrai pour l'Ain, la Loire, le Rhône et la Savoie.

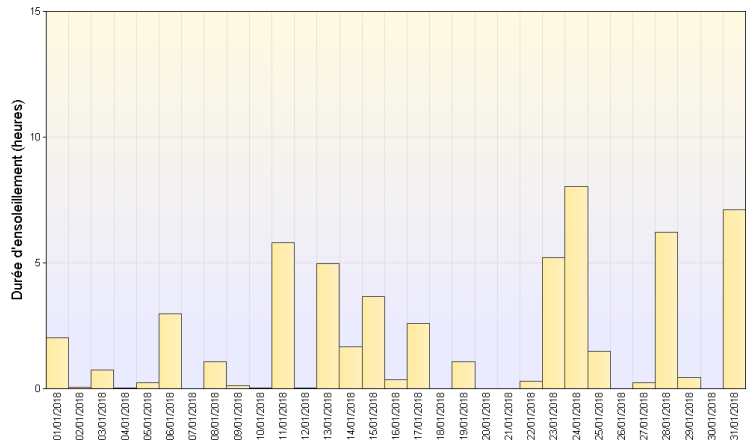


Cumul mensuel de précipitations depuis 1959 sur la région Rhône-Alpes

Ensoleillement

Médiocre

Le soleil manque particulièrement d'ardeur en 1re décade durant laquelle Ambérieu (01) ne consigne que 5h d'ensoleillement et Bouthéon (42) et Bron (69) à peine plus de 7h. Sur le mois, les durées d'insolation s'échelonnent de moins de 40h (34h49 à Cessy (01)) à plus de 100h en altitude (121h13 à l'Alpe-d'Huez (38)). Bellegarde-sur-Valserine (01) et St-Nazaire-le-Désert (26) enregistrent un record de faible ensoleillement pour un mois de janvier depuis 1994 et 1991.

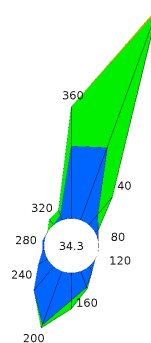


Ensoleillement quotidien à Lyon-Bron (69)

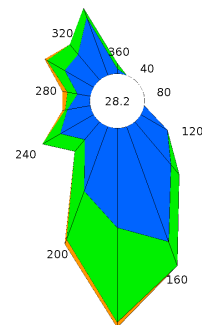
Vents

Mois agité

Les journées de vent fort (vit. sup. à 58 km/h) sont plus nombreuses qu'attendues excepté dans le sud de la vallée du Rhône : 6 jours à Bouthéon (42) et à St-Geoirs (38) soit 3 jours de plus que la moyenne, 9 jours à St-Exupéry (69) (+4 jours). Le vent souffle très violemment début janvier : lors du passage de la tempête Eleanor, on relève le 3, 143 km/h à Giez (74), 117 km/h à Chambéry (73), 99 km/h à Roanne (42) et sur le relief, 158 km/h au Mont-Cenis (73). Il souffle également fortement sur les hauteurs en 2e partie de mois : 175 km/h le 17 à Mont-Cenis (73), 141 km/h le 21 aux Sauvages (69).



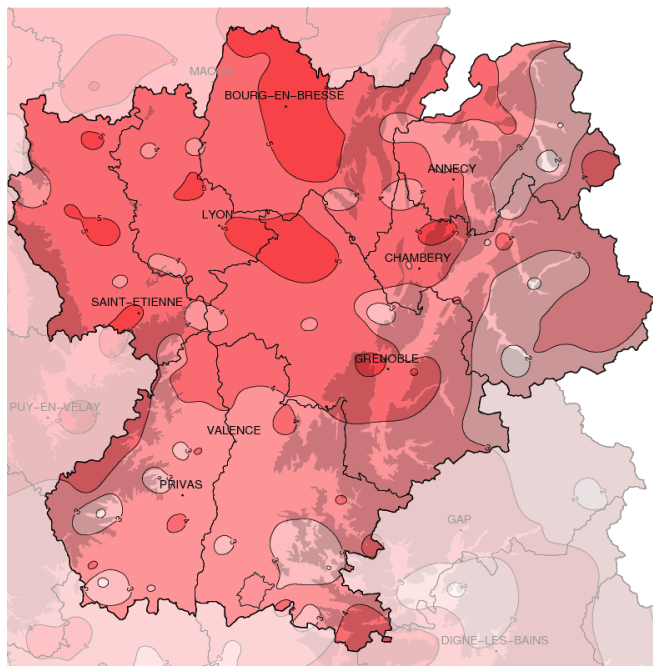
Montélimar (26)



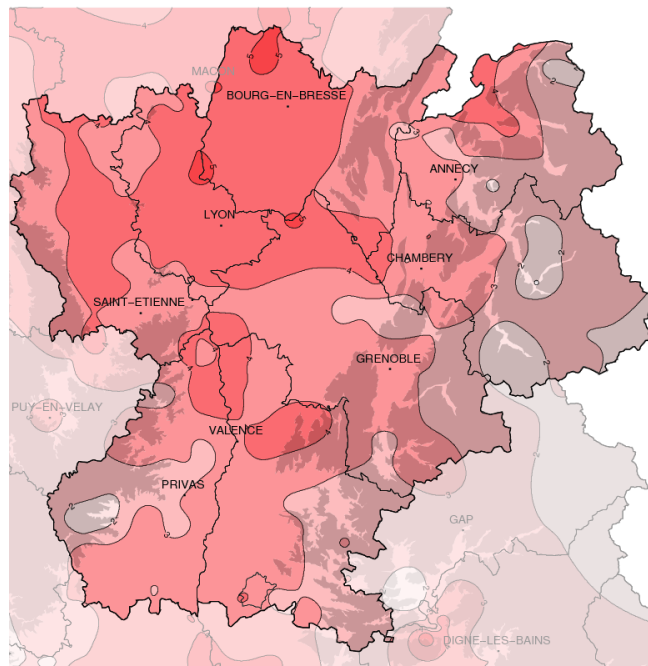
St-Etienne-Bouthéon (42)

Rose des vents

Températures



Températures minimales (°C)



Températures maximales (°C)

Ecart à la normale mensuelle (*)

Exceptionnellement douces

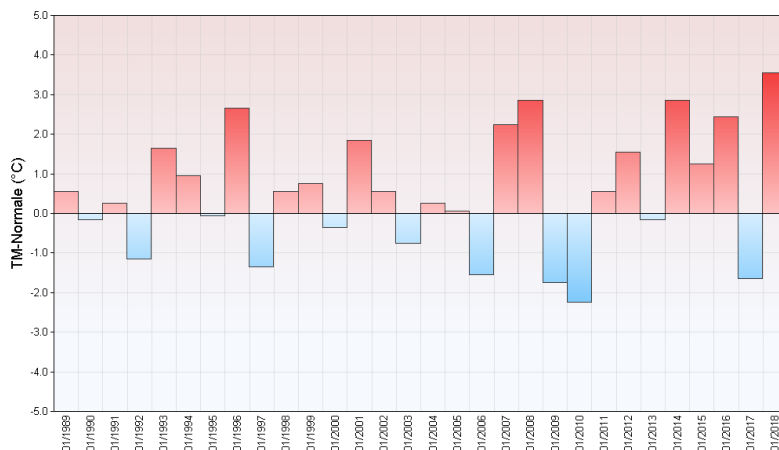
Tout au long du mois, les températures se maintiennent au-dessus de la normale. Elles sont particulièrement élevées pour la saison entre le 3 et le 8, et du 22 au 25, affichant souvent entre 4 et 10° C de plus que la normale : minimales de 11,2°C le 5 à Bourgoin-Jallieu (38) (+12°C d'écart à la normale), 7,9°C le 22 à Séderon (26) (+13,1°C), maximales

de 16,5°C le 3 à Bonneville (74) (+11,8°C), de 18,4°C le 24 à Boën (42) (+11,5°C). Quelques gelées sont néanmoins enregistrées jusqu'en plaine : -5,2°C le 13 à Rémuzat (26), -4°C le 14 à Ste-Marie-de-Cuines (74). Toutefois, ce mois compte moins de jours de gel que d'ordinaire, jusqu'à 16 de moins à Marlieux (01), Challes-les-Eaux (73) et Contamine-sur-Arve (74). Les températures minimales et

maximales mensuelles se placent bien au-dessus des valeurs habituelles, jusqu'à plus de 5°C. De nombreux records pour un mois de janvier sont alors battus : minimale la plus élevée avec 2,8°C à St-Marcel-lès-Annonay (07), 5,4°C à Nandax (42), 0,5°C à Lescheraines (73) ; maximale la plus élevée avec 10,1°C à Marlieux (01), 12,1°C à Sablons (38), 9,6°C à St-Didier-sur-Beaujeu (69).

Ecart à la normale mensuelle (*) des températures moyennes mensuelles pour les 30 dernières années à Montélimar (26)

(*) Période de référence 1981/2010



Résumé mensuel

Du 1 au 4 : pluvieux et doux

Les tempêtes Carmen et Eleanor se succèdent dans un flux d'ouest qui apporte de la douceur (maximale de 20°C le 4 aux Vans (07)), mais aussi beaucoup de pluie et de forts cumuls de neige dans les Alpes.

Du 5 au 6 : plus calme

Une perturbation donne quelques gouttes le 5 sur le nord du territoire, alors que des pluies cévenoles débutent sur l'Ardèche et se poursuivent le lendemain. Les températures, très douces le 5 (minimale de 11,5°C à St-Exupéry (69)), commencent à baisser le 6.

Du 7 au 8 : retour d'est

Un retour d'est donne d'abondantes chutes de neige sur l'est alpin. Dans le même temps, des remontées méditerranéennes instables arrosent le sud de la région. Les cumuls sont supérieurs à 50 mm sur

l'est de la Savoie et le sud-ouest de l'Ardèche.

Du 9 au 14 : plus sec

Les 9 et 10, quelques pluies intéressent encore Rhône-Alpes, le soleil revenant par l'est le 10. Puis le temps devient anticyclonique. Il s'accompagne de nuages bas entrecoupés de périodes ensoleillées. L'air, encore doux, fraichit un peu.

Du 15 au 22 : perturbé

La région est soumise à un défilé de perturbations. Les cumuls de pluies dépassent 100 mm, localement 250 mm, sur l'est (335,5 mm à Mijoux (01) dont 72,6 mm le 21). L'ouest est épargné avec moins de 20 mm d'eau, et notamment le sud de l'Ardèche avec parfois aucune pluie.

Du 23 au 24 : accalmie

Une brève accalmie se met en place, à peine contrariée par

quelques pluies sur les Cévennes le 24. Les températures sont élevées (maximale de 16,6°C le 24 à Sallanches (74)).

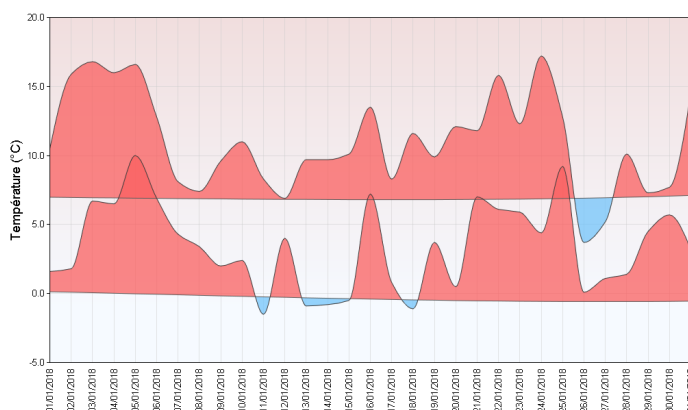
Du 25 au 26 : perturbation active

Une perturbation très active traverse le territoire les 25-26. Les cumuls sont conséquents sur le sud (224,5 mm à la Souche (07) sur les 2 jours). La neige tombe sur le relief mais aussi jusqu'à basse altitude (épaisseur maximale le 26 de 12 cm à St-Geoirs (38), 16 cm à Bouthéon (42)).

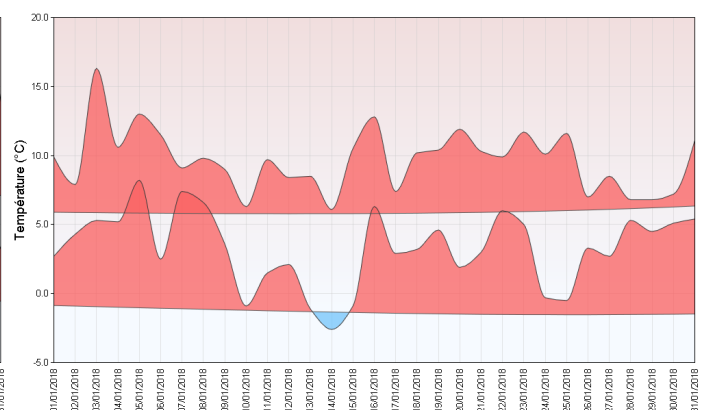
Du 27 au 31 : anticyclonique

L'anticyclone revient avec un ciel souvent gris en plaine mais du soleil en altitude. Après une belle journée le 31, une perturbation arrive par le nord de la région, se généralisant la nuit (69,3 mm à St-Rambert-en-Bugey (01)).

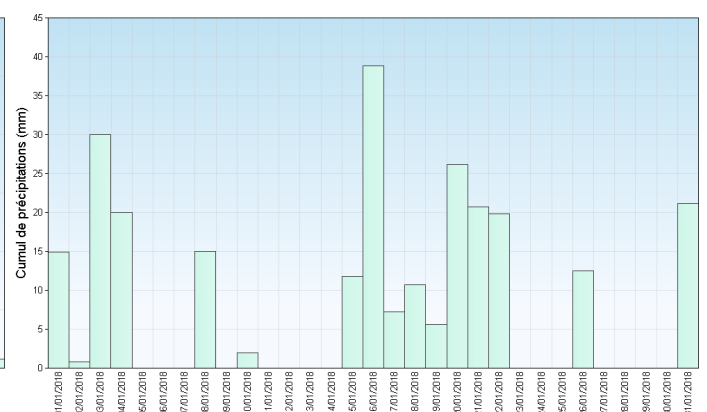
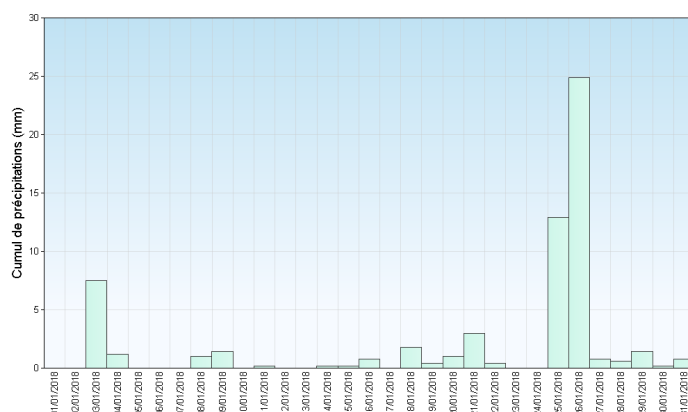
St-Etienne-Bouthéon (42)



Chambéry (73)



Températures minimales et maximales quotidiennes



Précipitations quotidiennes

En montagne

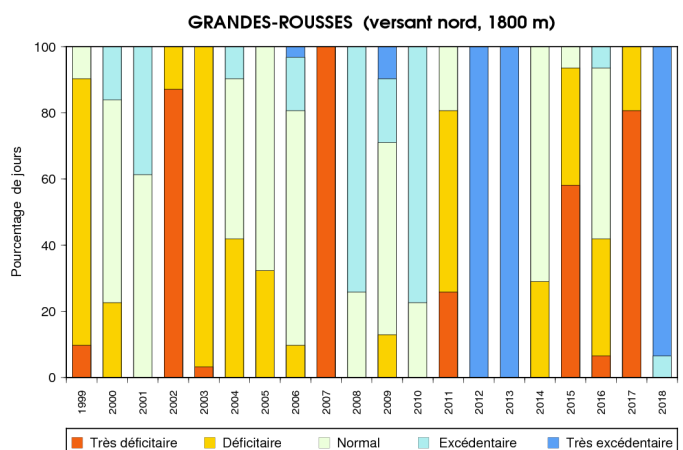
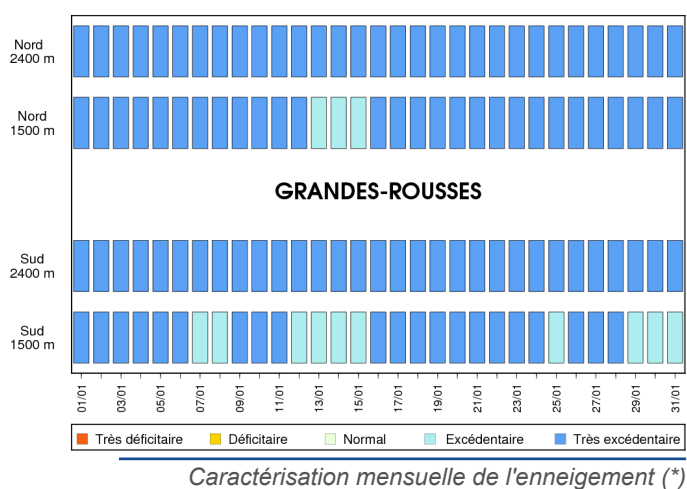
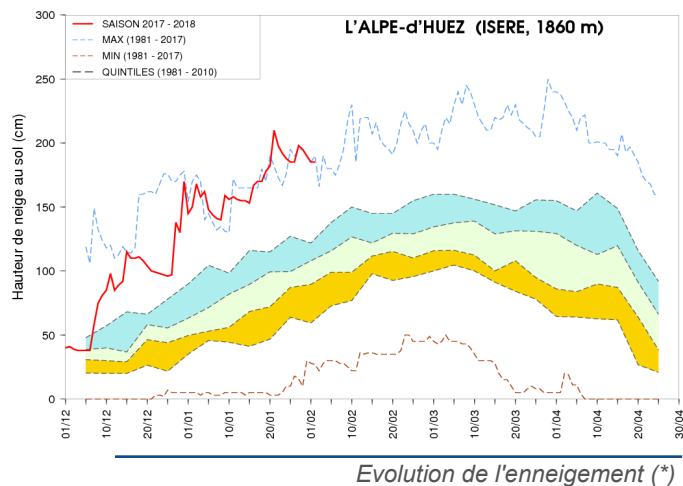
Bilan des chutes de neige

Avec des conditions météorologiques toujours très perturbées, les cumuls de neige fraîche sont importants en altitude surtout dans les Savoies. Vers 1800 m, ils sont proches de 1,60 m en Isère, 2,50 m sur les Bauges, La Maurienne, la Vanoise et le Chablais, et 3,50 m côté Beaufortain, Mont-Blanc, Haute-Tarentaise et Haute-Maurienne Est! Vers 1000 m, ils sont modestes en Isère (30 à 50 cm), mais atteignent 1,30 m par endroits dans les Savoies, comme à Megève. Parmi les épisodes marquants, on citera le passage de la tempête Eleanor du 3 janvier accompagné de fortes précipitations, d'une limite pluie-neige fluctuante, remontant vers 2500 m le 4 sous les plus fortes intensités ; le retour d'Est des 7 et 8 janvier sur l'Est savoyard, cumulant près de 1,80 m de neige sur l'Est de la Haute-Maurienne ; la période perturbée du 15 au 22 avec limite pluie-neige restant généralement sous 1500 m, mais temporairement vers 1800/2000 m le 22 ; les chutes de neige du 26 essentiellement sur l'Isère (15/20 cm à 1000 m côté Préalpes, 40 cm à 1800 m sur Vercors). Enfin, l'épisode de la nuit du 31 au 1er février, avec souvent 15/30 cm vers 1800 m.

Enneigement

En conséquence des forts cumuls de précipitations depuis fin novembre, souvent records, l'enneigement atteint des valeurs remarquables à exceptionnelles, mais seulement au-dessus de 1500 à 1700 m selon les massifs du fait de plusieurs redoux pluvieux, parfois jusqu'à haute altitude (2000 à 2500 m), mais peu durables. Quelques records d'enneigement au 22 janvier observés dans le réseau nivo-météo (**absolus en gras**, sinon mensuels): Les Arcs (2040 m - Haute-Tarentaise, historique de 37 hivers depuis 1981-82): **3,35 m**, précédent record de 3,00 m le 7 avril 1983 ; Valfréjus (2200 m - Haute-Maurienne, 35 hivers depuis 1983-84): **2,85 m** (2,42 m le 18/04/86) ; Les Gets (1550 m - Chablais, 31 hivers depuis 1987-88): 2,02 m (1,95 m le 30/01/95) ; La Plagne (1970 m - Vanoise, 48 hivers depuis 1970-71): 2,55 m (2,50 m le 25/01/80) ; L'Alpe d'Huez (1860 m - Grandes-Rousses, 40 hivers depuis 1978-79): 2,12 m (1,95 m le 25/01/84).

(*) Période de référence 1981/2010



Autres éléments

Deux périodes d'activité avalancheuses spontanée très importante surtout sur le sud de la Haute-Tarentaise et en Haute-Maurienne : les 8 et 9, suite à un retour d'est d'ampleur exceptionnelle (120 à 180 cm de

neige fraîche en 42 h), heureusement sans victimes ni gros dégâts ; route entre Bessans et Bonneval coupée sur près de 200 m de long (dépôt épais de 8 à 13 m) ; route de Tignes également coupée (dépôt de 6 m). Ensuite, les 21 et

22, lors d'un épisode perturbé de NW assez doux particulièrement actif (jusqu'entre 100 et 200 cm de neige fraîche en 60 h dans les Savoies) : route de Val d'Isère coupée, parking à Bonneval-sur-Arc envahi.