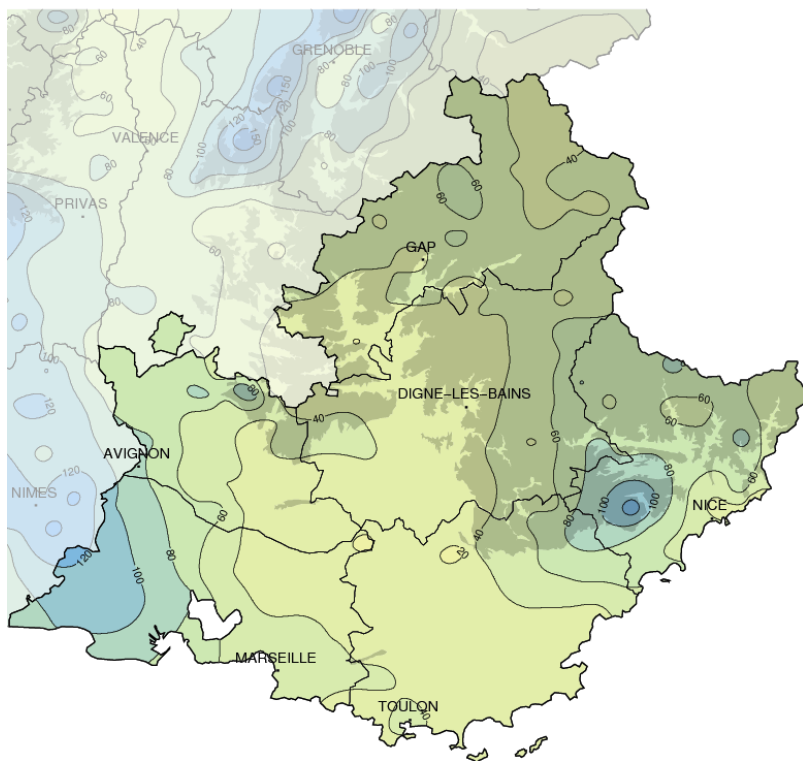


Avril 2015

Bien ensoleillé et sec

Précipitations mensuelles (mm)



Caractère dominant du mois

La douceur perdure dans le sillage du début de printemps avec des pluies le plus souvent déficitaires sauf à l'ouest de l'Etang de Berre et sur le littoral d'ouest Provence.

Précipitations

Les cumuls de pluie sont en général déficitaires (sauf en Camargue) notamment dans la Provence intérieure, dans un secteur allant du Var jusqu'au sud des Hautes-Alpes.

Températures

Il fait encore doux notamment en journée et de manière plus marquée dans les Alpes et en Haute-Provence. Les températures minimales sont en revanche assez conformes.

Ensoleillement

Il est largement excédentaire aussi bien en plaine (à Marignane) que dans les Hautes-Alpes.

Faits marquants

Rafales maximales de vent :

On a enregistré le 1er, 134 km/h à La Ciotat (par 320 degrés) et 125 km/h au Dramont (de secteur ouest) puis le 28, 121 km/h à Salon et à Murs (de secteur nord-ouest).

Fréquence de mistral légèrement inférieure à la normale :

On a compté dans le mois à

Marignane 7 jours de mistral soufflant à plus de 60 km/h en rafales (normale : 7 jours), 7 jours également à Orange pour un mistral répondant au même critère (normale : 9 jours) et 7 jours aussi à Istres (normale : 8 jours).

Hauteurs de pluie remarquables en 24 h :

Le 27, à la faveur d'une forte pluie

orageuse, on a mesuré 74 mm à Caussols (06), 53 mm à Sospel (06) et 51 mm au Mas (06).

Sécheresse en Provence intérieure :

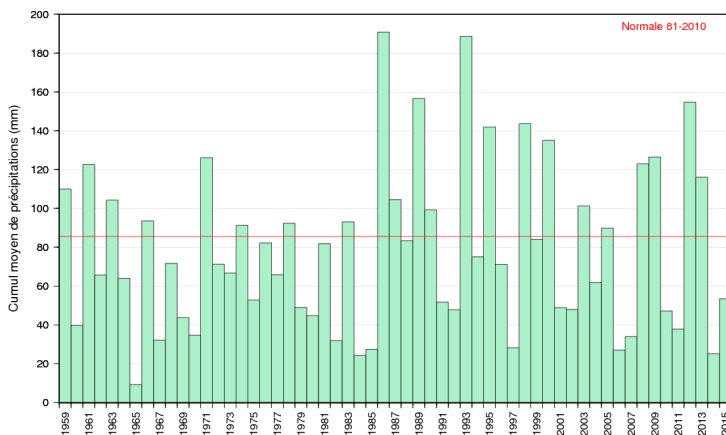
Les cumuls mensuels de pluie sont de seulement 18 mm à Saint Paul lez Durance, 20 mm à Quinson, 23 mm à Rians et Peyrolles, 25 mm à Saint-Auban et 26 mm à Valensole.



Précipitations

Déficitaires

Comme le montre le diagramme ci-contre, les cumulés sont globalement déficitaires, de 39 %. Toutefois, à l'ouest de la Provence (entre Rhône, Avignon et Marseille), ils dépassent la normale de 0 à 140 % avec un excédent plus marqué en Camargue, de 80 à 100 % en général et même de 100 à 140 % sur son extrémité occidentale). En revanche, les déficits sont de 50 à 80 % dans une zone allant du centre Var jusqu'au Gapençais et incluant le Pays d'Apt et l'ouest des Alpes de Haute Provence. Ils vont de 0 à 50 % dans le centre des Hautes-Alpes, l'est des Alpes de Haute Provence et la majeure partie des Alpes-Maritimes.

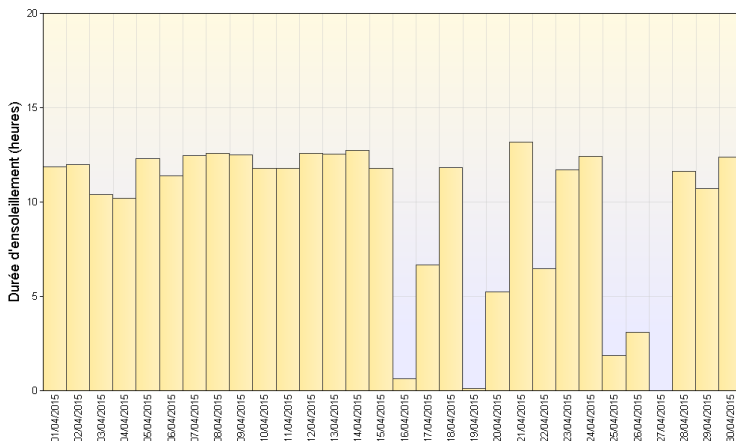


Cumul mensuel de précipitation depuis 1959 sur la région Provence-Alpes-Côte-d'Azur

Ensoleillement

Très généreux partout

Comme le montre le diagramme ci-contre, on compte à Marignane seulement 3 journées avec un ciel très nuageux à couvert. La durée d'ensoleillement mensuel y est de 287 h ce qui représente un excédent de 17 % à la normale. A Embrun, avec une durée de 253 h, l'excédent est 22 %.

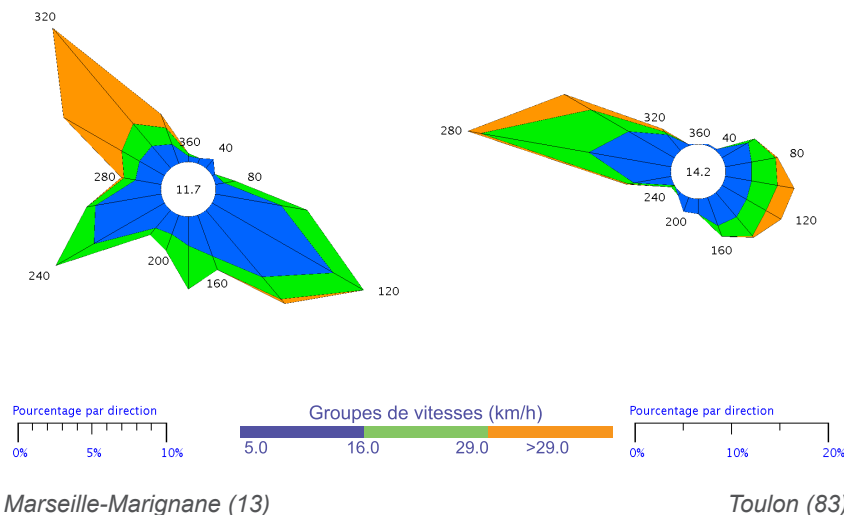


Ensoleillement quotidien à Marseille-Marignane (13)

Vents

Vent de sud-est dominant à Marignane

A Toulon, le vent dominant est de secteur ouest (de 260 à 300 degrés) avec 41 % des cas, suivi du vent d'est à sud-est (de 80 à 140 degrés) représentant 27 % des cas. 10 % des vents horaires sont supérieurs à 30 km/h et parmi eux, 5 % sont de secteur ouest et 4 % de secteur est sud-est. A Marignane, la rose est multidirectionnelle comme cela apparaît ci-contre avec un vent de sud-est à sud majoritaire représentant 36 % des cas suivi du vent de nord-ouest avec 24 % des cas et enfin du vent de sud-ouest à ouest avec 14 % des cas. 15 % des vents horaires sont supérieurs à 30 km/h, tous de secteur ouest à nord-ouest.

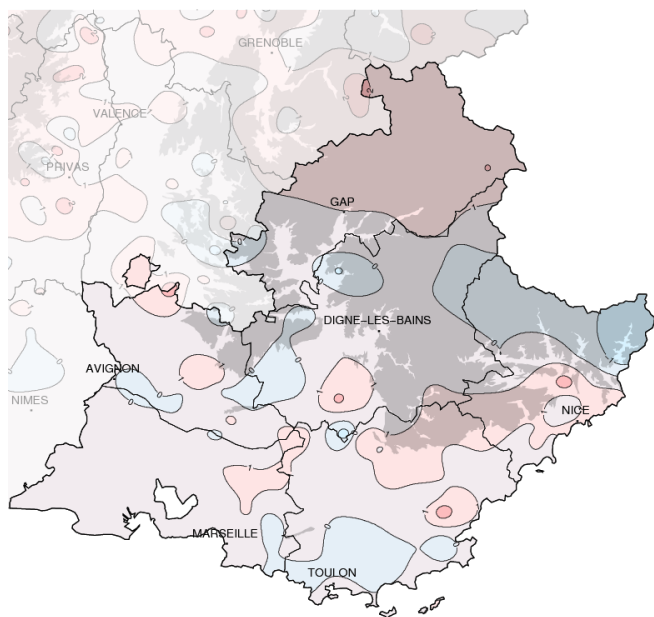


Marseille-Marignane (13)

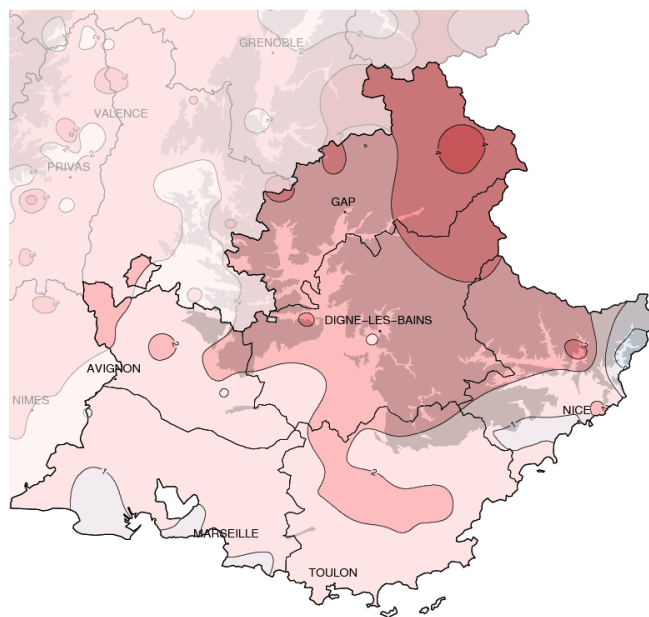
Toulon (83)

Rose des vents

Températures



Températures minimales (°C)



Températures maximales (°C)

Ecart à la normale mensuelle (*)

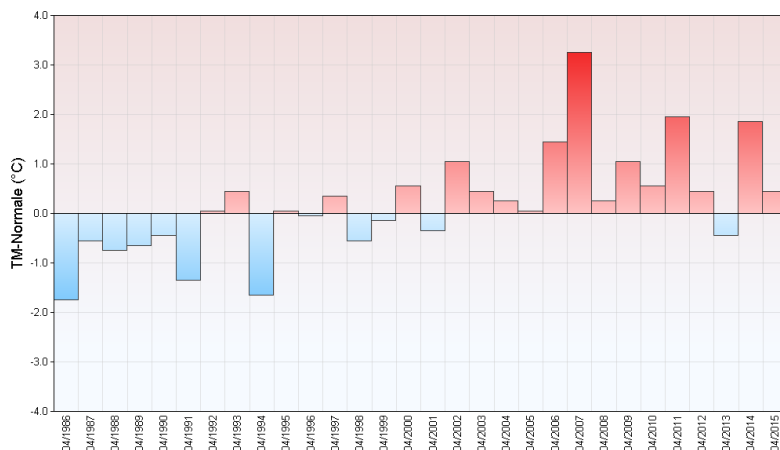
Douceur encore

Comme en mars, la température moyenne du mois est globalement supérieure à la normale, avec une anomalie légèrement supérieure à celle de mars (de +1 °C cette fois). Les températures ont été particulièrement douces du 12 au 26 (sauf le 19) avec des moyennes supérieures à la normale de 1 à 4 °C. Par contre, du 5 au 10, les températures moyennes sont passées de 1 à 2 °C sous la

normale et elles sont un peu fraîches aussi (mais dans une moindre mesure) en fin de mois, à partir du 27. les températures maximales sont presque partout supérieures à la normale (sauf très localement à l'extrémité orientale des Alpes-Maritimes) :
 -de 3 à 5 °C de la Vallée de l'Ubaye au Briançonnais, dans une zone intégrant le Queyras
 -de 2 à 3 °C de l'ouest des Hautes-Alpes au Mercantour, dans le centre du Var, la majeure partie des Alpes

de Haute Provence et le Pays d'Apt -de 0 à 2 °C dans les Bouches du Rhône, la majeure partie du Vaucluse et de la moitié sud du Var à la moitié sud des Alpes-Maritimes. Les températures minimales sont globalement plus proches de la normale, le plus souvent supérieures de 0 à 2 °C sauf dans le Pays d'Apt, au sud du Var, de la Vallée de l'Ubaye au Mercantour où elles lui sont inférieures de 0 à 1 °C le plus souvent. (de 1 à 2 °C dans la Vallée de la Roya).

Ecart à la normale mensuelle (*) des températures moyennes mensuelles pour les 30 dernières années à Marseille-Marignane (13)



(*) Période de référence 1981/2010

Résumé mensuel

Du 1er au 5 : plutôt ensoleillé, mistral, ondées

L'anticyclone des Açores induit un temps plutôt ensoleillé jusqu'au 2 puis le ciel s'ennuage et quelques petites averses arrosent en exclusivité régionale le Briançonnais et la Vallée de l'Ubaye. Le 4, elles se cantonnent à la Côte d'Azur et sont éparées dans les Hautes-Alpes puis le 6, se renforcent dans les Alpes-Maritimes et l'est varois. Le mistral souffle durant toute cette période avec des rafales atteignant 102 km/h à Istres le 5.

Du 6 au 15 : sec, ensoleillé malgré quelques nuages

Le temps est sec, ensoleillé avec quelques cumulus ou stratocumulus localement fugaces. Le 12, il fait

globalement beau avec toutefois quelques ondées très sporadiques et des nuages bas apparaissent parfois se dissipant rapidement. L'air se réchauffe avec des températures moyennes dépassant la normale de 1 à 4 °C jusqu'au 15. Du 13 au 15, le temps ensoleillé perdure même si la présence de quelques passages de nuages bas assez éphémères peuvent gâcher parfois l'impression de grand beau temps.

Du 16 au 24 : pluies suivies d'averses

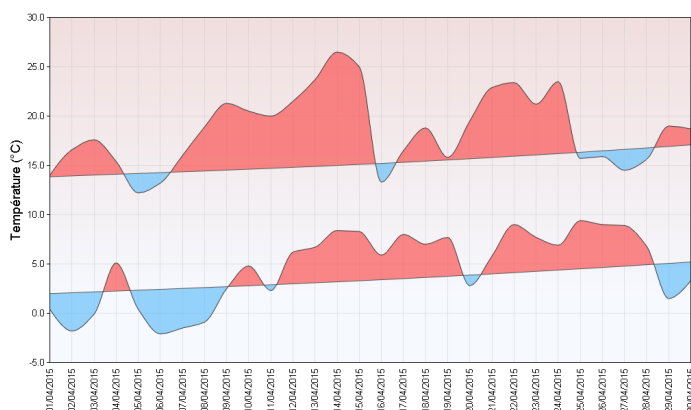
Une dépression se centre au nord de la Galice. La pluie gagne toute la Provence le 16 puis le 17, des averses arrosent encore une large zone allant de la Camargue au Mercantour mais épargnant le sud

des Alpes-Maritimes. Après les averses locales du 18 touchant le Vaucluse et l'extrémité orientale des Hautes-Alpes, le 19, un nouvel épisode pluvieux arrose presque toute la région (épargnant la Vallée de la Roya et le nord des Hautes-Alpes). Du 20 au 24, le ciel s'ensoleille et le beau temps reprend ses droits dans un contexte de grande douceur.

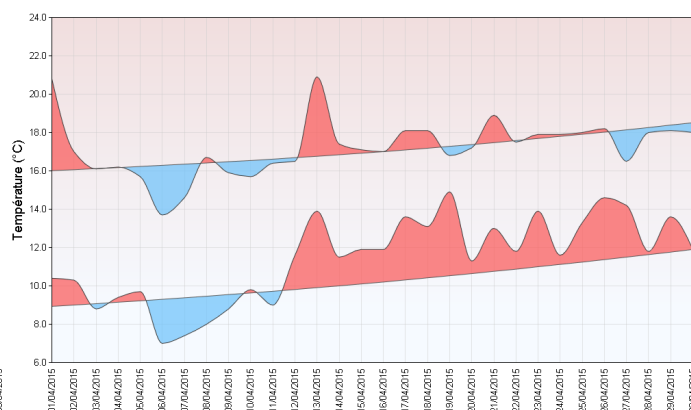
Du 25 au 30 : épisode pluvieux avant l'amélioration

Il pleut presque partout du 25 au 27 sauf le 25 sur le littoral entre Camargue et Hyères mais des orages éclatent le 27 du côté de Sospel. Les 29 et 30, le soleil domine malgré quelques rares ondées en montagne par ci par là.

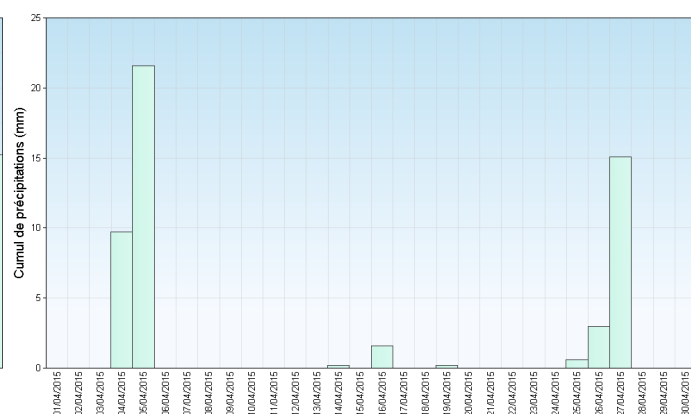
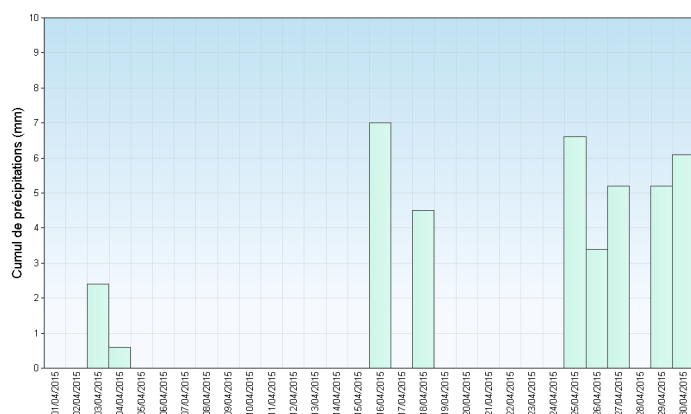
Embrun (05)



Nice (06)



Températures minimales et maximales quotidiennes



Précipitations quotidiennes

En montagne

Encore sec et doux, l'enneigement est souvent déficitaire pour la saison.

Les 1er et 02, violent flux de Nord/Nord-Ouest en montagne, le transport de neige fraîche sur le secteur des Écrins est à l'origine de l'avalanche de plaque du Col Émile Pic (massif de Pelvoux) le 1er avril. Un groupe de 11 skieurs-alpinistes a déclenché une avalanche de plaque dure, 4 personnes ont été ensevelies, dont 3 sont décédées.

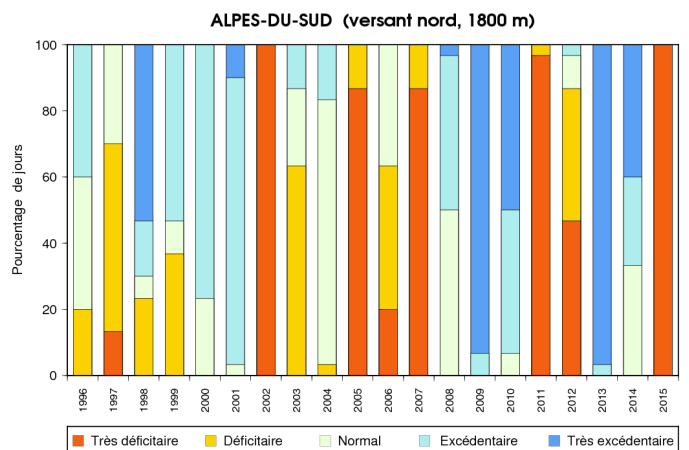
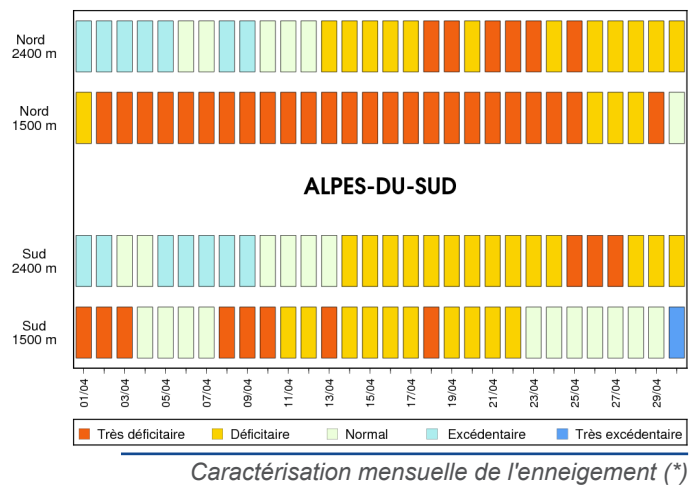
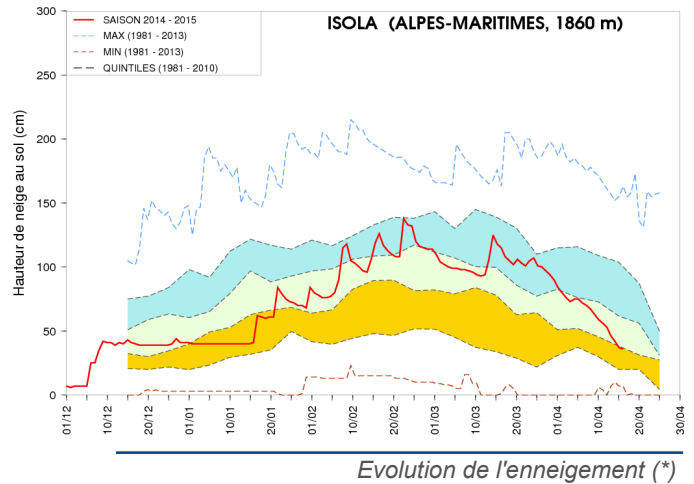
Ensuite, il faut attendre le milieu de mois avec un petit épisode perturbé les 16 et 17 qui apporte 10 à 20 cm de neige en altitude, au dessus de 2200 à 2500 m.

Après une période calme et douce, une dégradation pluvieuse dans un flux de Sud-Ouest s'accompagne le 27 de 15 à 40 cm de neige au dessus de 2500 m, en particulier sur le Mercantour et le Haut-Var/Haut-Verdon.

A noter encore une victime par avalanche, dans le couloir Davin, massif du Pelvoux, commune du Monétier les Bains le 28 avril.

L'enneigement est déficitaire, en particulier dans les versants Sud souvent totalement déneigés jusqu'à haute altitude (2400/2700 m) en fin de mois.

Les versants nord conservent encore de la neige au dessus d'environ 2000 m, mais ils sont plutôt « secs » pour la saison, excepté le Mercantour (secteur d'Isola 2000), l'est du Queyras et le haut massif des Écrins.



(*) Période de référence 1981/2010

Autres éléments

Ce faible enneigement du mois d'avril correspond plus souvent à un enneigement de fin mai. Il est la conséquence de 5 mois consécutifs, généralement plus secs et plus doux que la normale, à de rares

exceptions près. Cet hiver 2014/2015 ne restera pas dans les mémoires pour son bon enneigement mais pour son accidentologie avalancheuse. En effet, on recense 17 victimes par

avalanche à ce jour, rien que dans le département des Hautes-Alpes, soit pratiquement la moitié des victimes des massifs français (Alpes et Pyrénées).