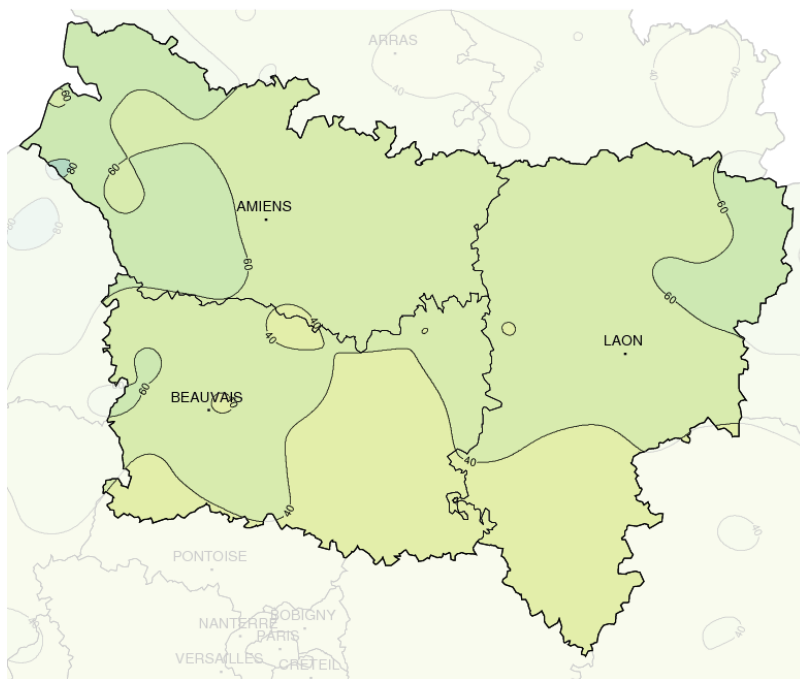


Janvier 2017

Froid, mais assez sec

Précipitations mensuelles (mm)

**Caractère dominant du mois**

Les précipitations sont souvent en dessous des normales, de même que les températures. Le soleil est assez généreux. Le 12, le vent a soufflé en tempête.

Précipitations

Elles sont contrastées, allant de 30 à 113% par rapport aux moyennes d'un mois de janvier. Il y a eu 7 à 13 jours supérieurs à 1 mm, mais l'apport a lieu surtout le 12 et le 29.

Températures

Les températures ont été en dessous des normales de saison. Mais nous sommes loin des records, aussi bien dans les moyennes que dans les valeurs absolues.

Ensoleillement

C'est un peu plus que le nécessaire, de 10 à 15%. Le soleil a été très généreux du 17 au 22, compensant les journées avec grisaille.

Faits marquants

Tempête Egon :

Elle a traversé notre région dans la nuit du 12 au 13. Elle a été intense et les rafales ont dépassé le plus souvent les 100 km/h occasionnant des dégâts. A cette occasion, des records ont été battus. Le vent a soufflé à 112 km/h à Cayeux sur Mer (80) (111 km/h le 18/01/2007), 134 km/h à Méaulte (80) (122 km/h le 05/01/1998), 126 km/h à Rouvroy en Santerre (80) (122 km/h le

02/05/1998), 117 km/h à Margny les Compiègnes (60) (112 km/h le 03/01/1998), 127 km/h à Saint Arnoult (60) (100 km/h le 02/01/2003), 121 km/h à Chauny (02) (112 km/h le 12/01/2004), 129 km/h à Braine (02) (104 km/h le 25/01/1990). Entre parenthèses se trouve l'ancien record et la date.

Verglas :

Les bruines verglaçantes du 1er et

du 7 occasionnent des phénomènes glissants et provoquent des accidents.

Brouillard :

Le nombre de jours avec brouillard est très variable et va de 1 à 12 jours.

Neige :

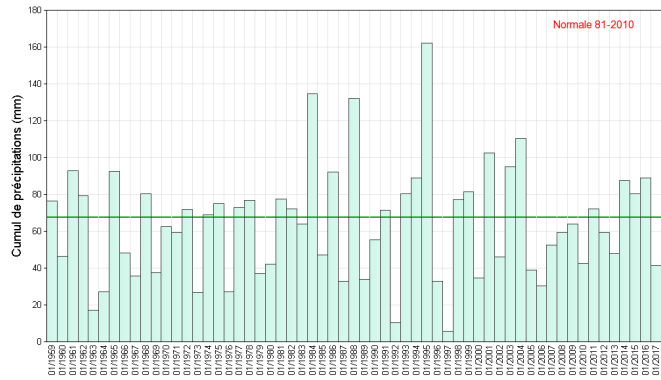
Il y a eu 1 à 9 jours avec des chutes de neige.



Précipitations

Le plus souvent déficitaires.

C'est à nouveau un manque de précipitations, ce qui en fait une période de 5 mois assez sèche. Les cumuls du mois ne représentent que 40 à 100% de la normale et même seulement 30% pour le Valois et le Tardenois. Sur le Sud de la Somme et le côtier, les cumuls avoisinent la normale ou sont légèrement supérieurs. Le surplus le plus élevé est à Mollien Dreuil (80) avec +13%. Les précipitations sont tombées du 1er au 15 et du 28 au 31. Le cumul mensuel le plus bas a eu lieu à Blesmes (02) avec 21.4 mm, le plus élevé à Buigny les Gamaches (80) avec 82.1 mm. La précipitation journalière la plus haute a été de 26 mm à Rogny (02) et Lislet (02) le 29.

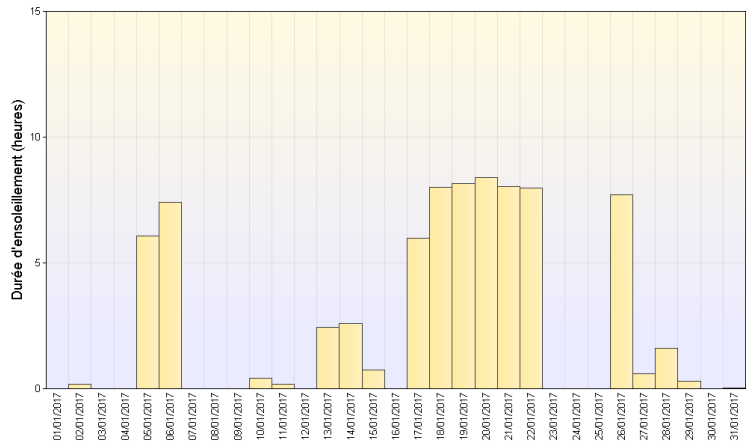


Cumul mensuel de précipitations depuis 1959 sur la région Picardie

Ensoleillement

Assez généreux

L'ensoleillement est de 10 à 15% supérieur à la normale. La première décade est dans la normale, la deuxième est excédentaire et la troisième est légèrement déficitaire. Du 17 au 22, un anticyclone nous a gratifié d'un air sec et de 6 belles journées ensoleillées. Le soleil a brillé 72 heures à Beauvais (60), 74 heures à Creil (60), 75 heures à Saint Quentin (02), 78 heures à Braine (02), 82 heures à Amiens (80).



Ensoleillement quotidien à Saint-Quentin (02)

Vents

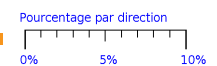
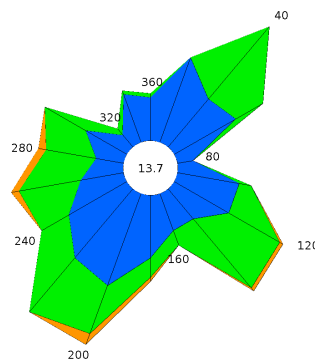
Tempête le 12

Le vent a soufflé sans excès, sauf les 12 et 13.

La vitesse moyenne du vent est de 2 à 4 m/s pour le mois alors que la moyenne est de 3 à 6 m/s.

Il y a eu 1 à 4 jours avec vent fort (supérieur à 16 m/s) alors que la normale est de 5 à 8 jours.

Associée au minimum dépressionnaire qui se creuse sur le Cotentin, la tempête Egon balaie notre région dans la nuit du 12 au 13. Les rafales dépassent les 100 km/h avec, au plus, 129 km/h à Braine (02). Seul, le Sud-Ouest de l'Oise y échappe un peu avec seulement 91 km/h à Jaméricourt (60).



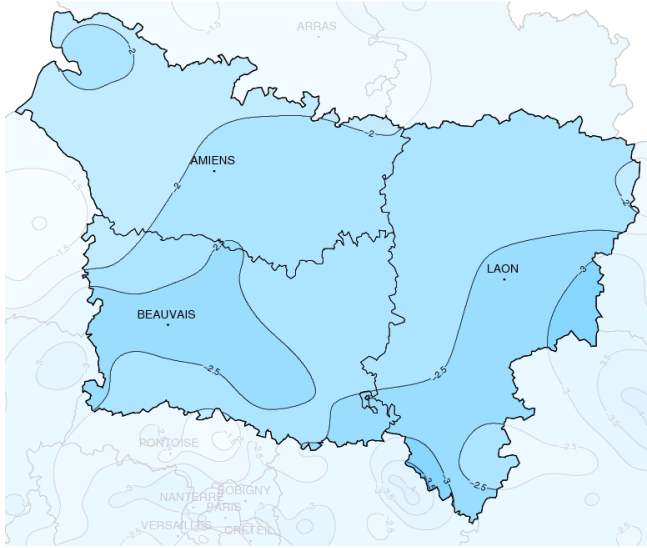
Blesmes (02)

Abbeville (80)

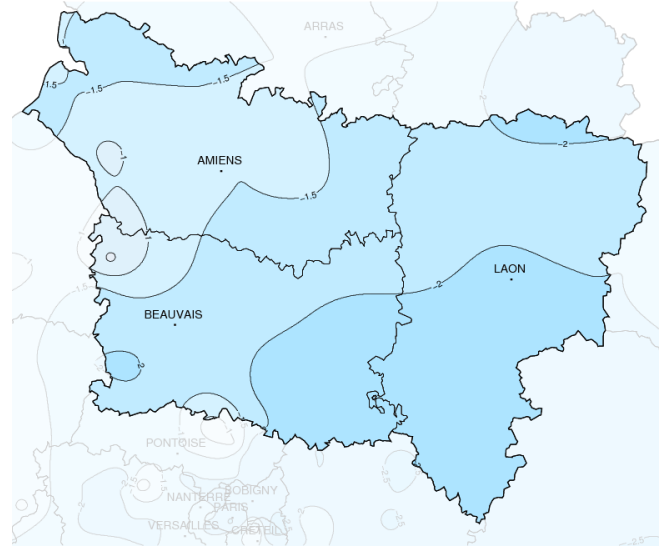
Rose des vents



Températures



Températures minimales (°C)



Températures maximales (°C)

 Ecart à la normale mensuelle (*)

Froid

Ce mois de janvier est plus froid que la normale. Il faut remonter à fin janvier et début février 2012 pour retrouver une période de froid aussi longue.

La moyenne des minimales va de -0.2 degré à Abbeville (80) à -2.9 degrés à La Selve (02). Il manque 1.8 à 2.5 degrés par rapport à la normale. On a noté 15 à 22 jours avec gelées contre 10 à 14 en moyenne. Les valeurs les plus

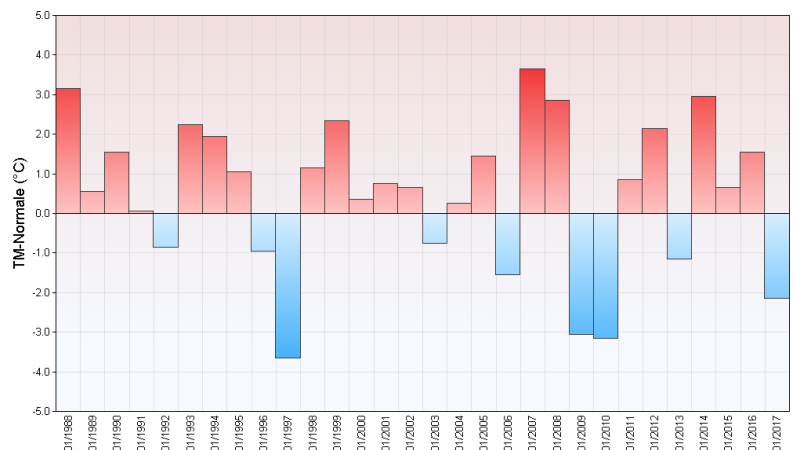
basses ont été observées les 21 et 22 avec -10 degrés à La Selve (02) le 22, -9.7 degrés à Creil (60) le 21 et -7.7 degrés à Amiens-Glisy (80) le 22. Nous sommes loin des records.

La moyenne des maximales va de 2.7 degrés à Blesmes (02) jusque 5.9 degrés à Cayeux sur Mer (80). Il manque 1.5 à 2.5 degrés par rapport à la moyenne. Seul Saint Arnoult (60) est proche de la normale. En dehors de la zone

côtière, on a observé 3 à 5 jours sans dégel. Les valeurs les plus hautes ont eu lieu le 11 et à la fin du mois. Elles sont de 12.2 degrés à Amiens-Glisy (80) le 11, 12 degrés à Ressong-le-Long (02) le 31 et 11.3 degrés à Saint Arnoult (60) le 11.

La moyenne des températures s'en ressent. Elles sont de 0 à 1 degré contre 3 à 4 degrés en moyenne. Seule la Picardie maritime est plus douce avec 2 à 3 degrés.

 Ecart à la normale mensuelle (*) des températures moyennes mensuelles pour les 30 dernières années à Saint-Quentin (02)



(*) Période de référence 1981/2010

Résumé mensuel

Du 1er au 16 : tempête le 12

Du 1er au 3, l'anticyclone domine apportant de fréquents brouillards, localement givrants. La nébulosité est variable donnant des ondées et quelques chûtes de neige. Ensuite, nous passons dans un courant perturbé, les zones pluvieuses se succèdent mais elles sont peu actives. Les quantités sont souvent faibles, sauf le 12 avec le passage de la tempête Egon. Les pluies atteignent 5 à 10 mm, voire 10 à 20 mm (pour le vent, voir Faits Marquants). La neige a parfois blanchi les sols d'une fine couche. On a observé 2 à 3 cm à Conty le 16 et 3 à 4 cm à Hirson le 12. Le vent a été faible à modéré de

tendance sud à ouest. Les 12 et 13, il a été assez fort à fort avec de violentes rafales. Les températures sont froides du 1er au 3, ainsi que le 6 et le 7. Sinon, c'est de la douceur, en particulier le 11 avec des maximales parfois supérieures à 10 degrés.

Du 17 au 27 : froid mais ensoleillé

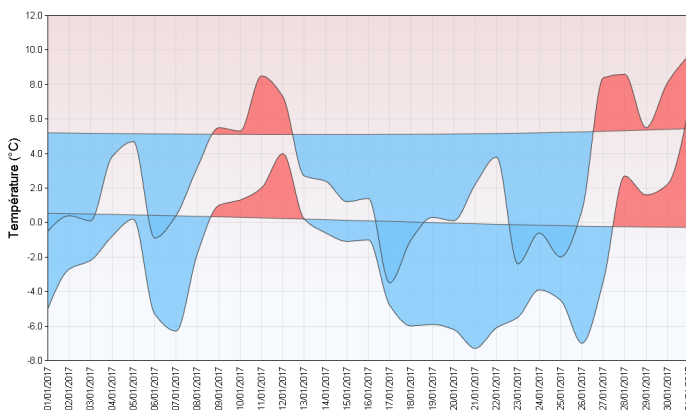
Les hautes pressions se maintiennent durant la période, avec une masse d'air sèche et froide. Nous bénéficions d'un temps calme et souvent bien ensoleillé. Le vent a été de nord-est à est, faible à modéré. Les gelées sont

généralisées et les minimales affichent parfois des valeurs inférieures à -5 degrés. Les maximales peinent à dépasser les 0 degré et il y a des journées sans dégel.

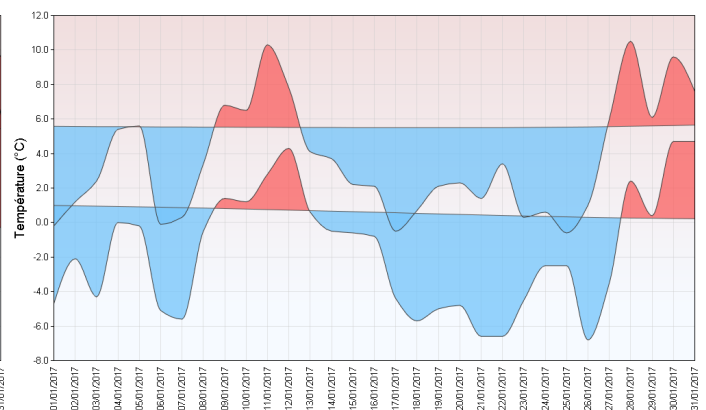
Du 28 au 31 : perturbé

L'anticyclone se décale et une dépression se creuse au nord des îles Britanniques. Les perturbations sont peu actives, sauf le 29, avec des cumuls dépassant parfois les 20 mm. Le vent est majoritairement de sud à sud-est, modéré à assez fort. Nous repartons dans la douceur. Les gelées cessent. Les maximales dépassent localement les 10 degrés le 28 et le 30.

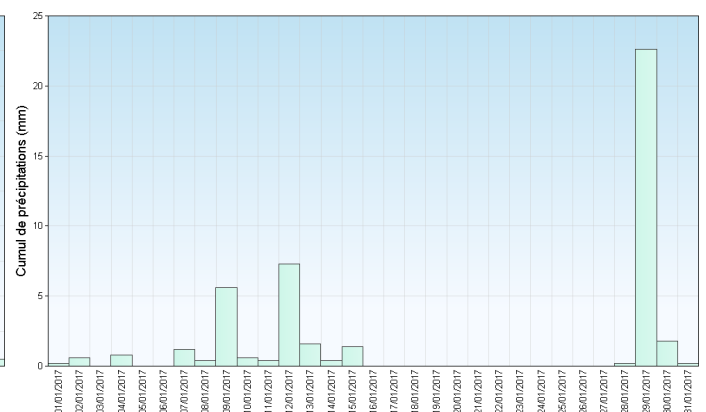
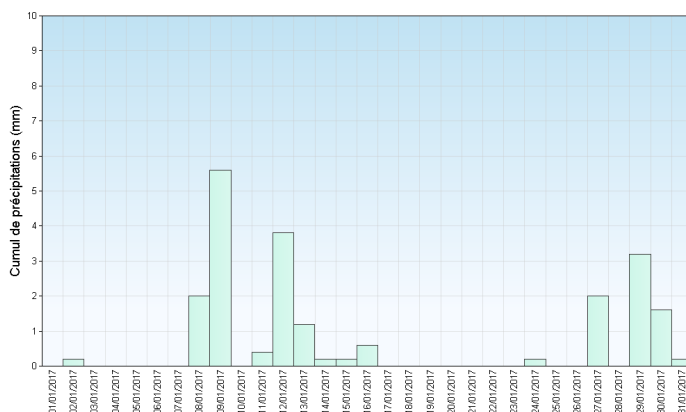
Blesmes (02)



Saint-Quentin (02)



Températures minimales et maximales quotidiennes



Précipitations quotidiennes

