

Février 2018

Enfin du froid pour finir l'hiver !

Précipitations mensuelles (mm)



Caractère dominant du mois

Tout le contraire du mois de janvier, avec de la fraîcheur, un léger déficit pluviométrique et un excédent d'ensoleillement !

Précipitations

Malgré des jours pluvieux plus nombreux que d'habitude, février est relativement sec, et particulièrement sur les collines de Mayenne.

Températures

Les 15 à 19 jours de gel (dont localement 1 à 4 sans dégel) aboutissent à une anomalie de l'ordre de 2 à 3 degrés sous la normale, constat auquel contribuent surtout les valeurs maximales.

Ensoleillement

Entre +10 % sur le sud vendéen et plus de 50 % sur le bocage nord-ouest mayennais, l'insolation est partout supérieure à la normale. Ce mois de février à Laval monte même sur la 3ème marche du podium au classement depuis 1991 !

Faits marquants

Le mois qui fait la saison

Connaître plus de 2 semaines cumulées d'occurrence de gel dans les terres est remarquable : les 17 jours nantais se placent ainsi au 5ème rang des mois de février depuis 1946 ! Cette fin d'hiver météorologique (décembre-janvier-février) suffit d'ailleurs à contrebalancer le mois de janvier historiquement doux, et limite l'anomalie saisonnière à un seul degré en moyenne à l'échelle de la région. La maximale du mois est de

14,0 °C au Château-d'Olonne (85) le 20, contre une minimale de -9,2 °C au Luart (72) le 28.

Neige au sol et hiver humide

La pluviométrie du mois s'échelonne seulement de 29,1 mm au Horps (53) à 68,9 mm aux Achards (85). Elle comprend entre 1 jour sur l'île d'Yeu (85) et 6 jours de neige en Sarthe, tenant au sol très inégalement. Si l'hiver s'achève quand même sur un relatif excédent, notamment pour la Vendée qui compte localement +30 %, les précipitations depuis

septembre 2017 ne permettent pas une recharge des nappes souterraines satisfaisante, et les sols y restent secs.

Du soleil pour tous !

Les Pays de la Loire jouissent de 25 à 40 heures d'insolation de mieux qu'un mois de février normal. Avec un total de 122h18 au Mans, ce mois se classe au 5ème rang depuis 1991, tout comme à Angers qui enregistre même un troisième hiver consécutif plus ensoleillé qu'à l'accoutumée.

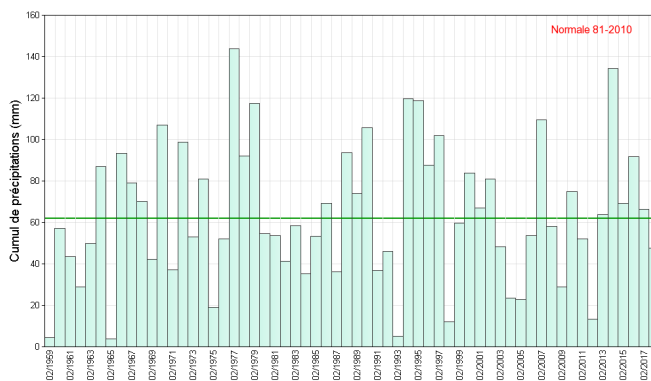


Précipitations

La région finit l'hiver au sec

En excédent depuis 3 mois, le bilan pluviométrique connaît une dernière semaine de février sèche. Celle-ci entraîne un léger déficit mensuel, ce que l'on n'avait plus connu pour février depuis 2012, qui permet à l'humidité du sol superficiel de revenir à un niveau parfaitement normal pour l'époque.

Les précipitations se concentrent sur deux périodes : du 6 au 10, et du 13 au 19. La neige du nord-est envahit progressivement le territoire du 5 au 7, donnant 5 à 10 cm sur la moitié est, et jusque 15 à 20 cm localement en Sarthe. Un cocktail matinal de grésil, neige et verglas s'invite aussi momentanément le 9 dans la moitié nord, ainsi qu'une dernière dégradation pluvio-neigeuse le 13 (collines blanchies).

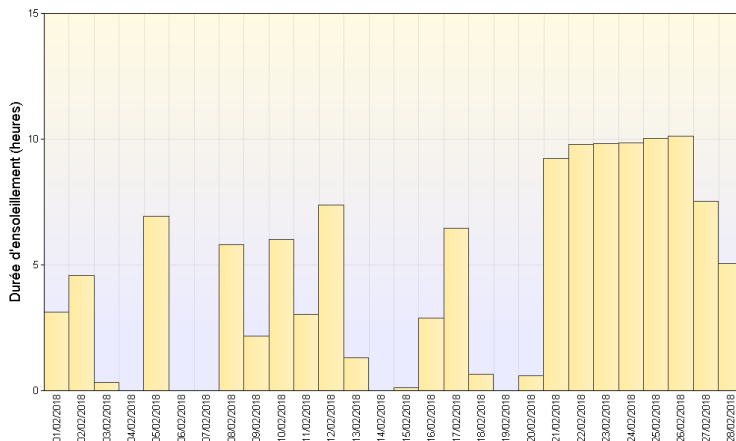


Cumul mensuel de précipitations depuis 1959 sur la région Pays-de-la-Loire

Ensoleillement

Une cure de soleil record !

On fait le plein d'insolation du 21 au 26, ce qui ne s'était plus produit depuis 10 ans, la dernière aussi longue série remontant entre le 8 et le 14 février 2008 ! Les cumuls mensuels s'élèvent de 122h49 sur Angers-Beaucouzé à 148h26 pour Guérande. Globalement cela ramène les comptes à la normale sur l'ensemble de l'hiver : avec une petite dizaine d'heures d'excédent, la vallée de la Mayenne tire son épingle du jeu, comparé à la quarantaine d'heures de déficit sur le Sud-Vendée.

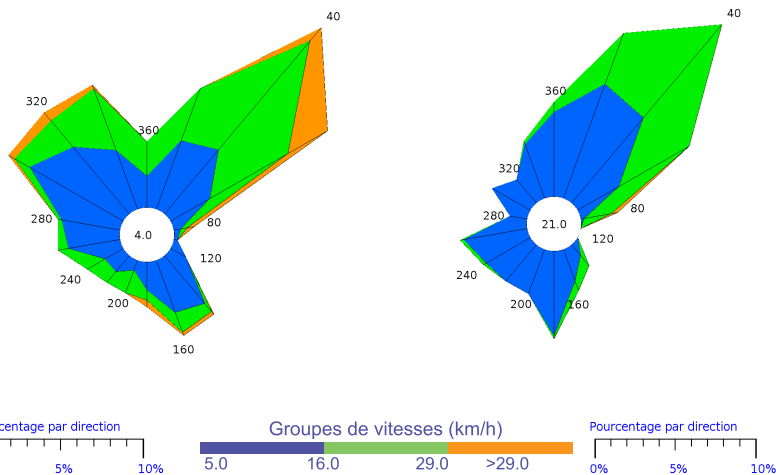


Ensoleillement quotidien à Angers (49)

Vents

En 3 phases

Ils fluctuent du nord-ouest au nord-est la 1ère semaine, sont beaucoup plus variables les deux suivantes entre directions sud-sud-est et nord-ouest, avant de définitivement s'établir au nord-est. Les rafales les plus significatives sont enregistrées les 11, 13 et 28, entre 60 et 85 km/h dans les terres : 78 km/h à Nort-sur-Erdre (44), 79 km/h au Horps et 84 km/h à Rouessé-Vassé (72) ; puis sur le littoral elles montent jusqu'à 95 km/h à Guérande (44), 98 km/h à Grues (85), et même ponctuellement 119 km/h sur l'île d'Yeu.

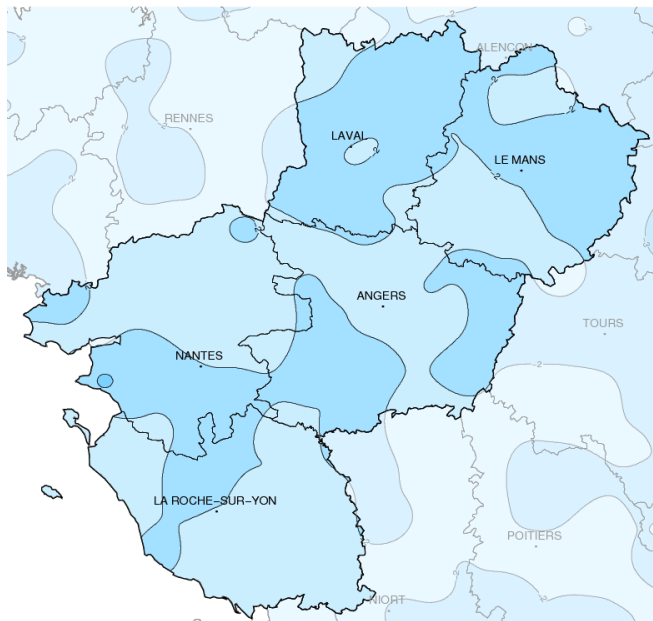


La Roche/Yon (85)

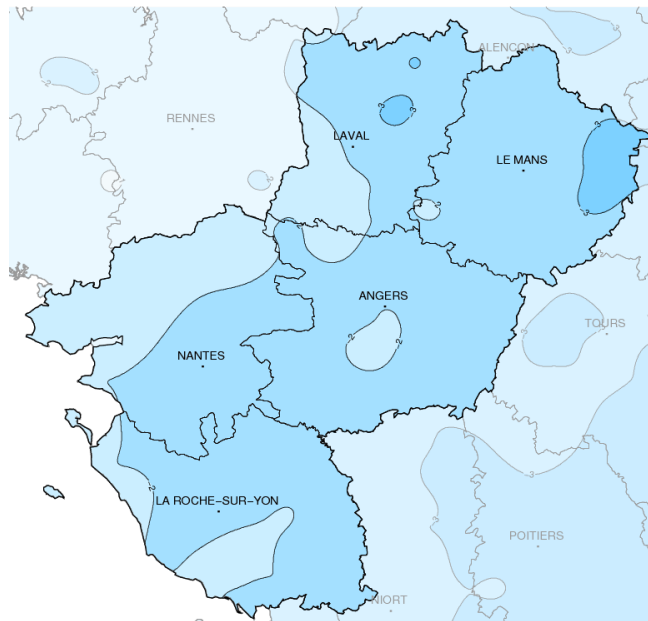
Le Mans (72)

Rose des vents

Températures



Températures minimales (°C)



Températures maximales (°C)

Ecart à la normale mensuelle (*)

7ème hiver doux d'affilée !

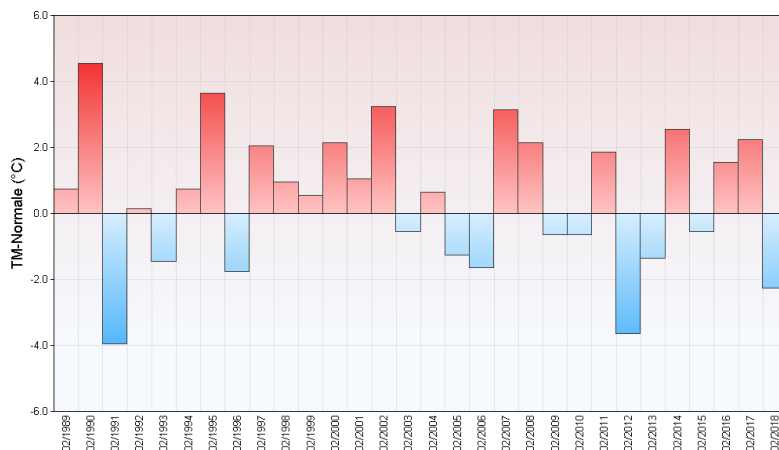
Après le printemps 2016, toutes les saisons ont été plus chaudes que la moyenne. Pour cet hiver 2018, ce n'est aucunement dû à février. C'est le 1er mois froid depuis septembre 2017 dans la région, notamment en température maximale des collines du Maine aux frontières de la région Centre-

Val de Loire. En outre, il intègre en général le top 10 des mois de février les plus froids des 70 dernières années !

A l'exception d'une courte période après la mi-février, le mercure reste sous la normale de saison, et s'en éloigne de plus en plus la dernière semaine, jusqu'à 11 degrés d'écart le 28. Ce pic de froid tardif est comparable à celui de 2005 en

intensité. Par contre il ne perdurera pas au mois de mars. Avec $-0,5\text{ °C}$ à Pornic (44), $-0,9\text{ °C}$ à La Gaubretière (85), $-1,2\text{ °C}$ à Saint-Georges-des-Gardes (49), $-2,0\text{ °C}$ à Cormes (72), $-2,7\text{ °C}$ pour Le Horps ou Pré-en-Pail (53), les records de plus basse température maximale datant du 26/02/1986 sont approchés, et localement égalés, comme le -1 °C à Mayenne (53).

Ecart à la normale mensuelle (*) des températures moyennes mensuelles pour les 30 dernières années à Le Mans (72)



(*) Période de référence 1981/2010

Résumé mensuel

Du 1er au 7 : neige au sol

En marge de hautes pressions entre Açores et Norvège, le temps est instable (grêle en Maine-et-Loire et Mayenne le 1er) et le vent dominant de nord-ouest. En présence d'un minimum (1005 hPa) sur la Loire, il devient plus sensible de nord-est. Une perturbation pluvieuse intéresse la région le 3, plus active du littoral ligérien jusqu'aux frontières poitevines (localement plus de 10 mm). La neige au sol revient la nuit du 5 au 6, rendant la circulation difficile vers les reliefs de Mayenne et Sarthe (10 à plus de 15 cm) et des Muges au Layon (5 à 10 cm). Un regain d'intensité s'opère l'après-midi du 6 au Mans et à Angers. Sous de nouvelles averses nocturnes, l'ouest mayennais est blanchi le 7.

Du 8 au 17 : vers le redoux

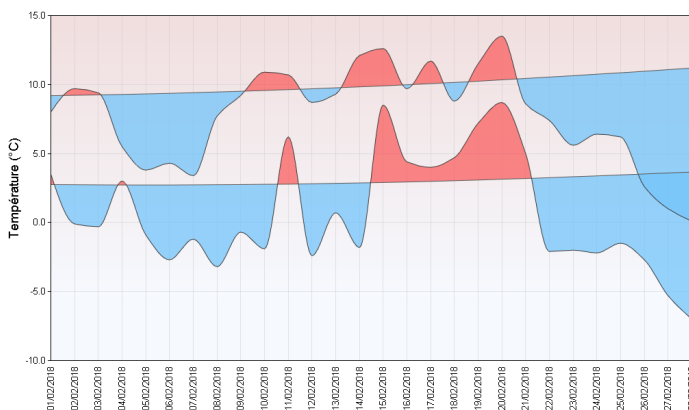
Malgré la grisaille tenace en Mayenne, le soleil brille le 8. Des précipitations retombent le 9 au matin, verglaçantes au nord de Segré, accompagnées de 5 cm de neige du nord mayennais à l'est sarthois. Elle sont suivies d'averses mêlées de neige. Le froid sec marqué qui s'en suit ne résiste pas au système perturbé qui balaie la région du 10 au 11. Il précède des chutes de grésil, voire de neige à la frontière ornaise, et jusqu'à Laval le 12 en dépit du temps redevenu radieux. Un front pluvio-neigeux rapide et orageux circule le 13 au matin (tonnerre et grêle dans les départements côtiers, neige tenant difficilement en Mayenne et Sarthe). Une onde pluvieuse radoucit la journée du 14, et s'évacue

lentement le 15 avec des visibilité médiocres. Ces brouillards et les éclaircies au nord de la Loire le 16, font place à un dernier bon arrosage nocturne du 16 au 17 (8 à 14 mm).

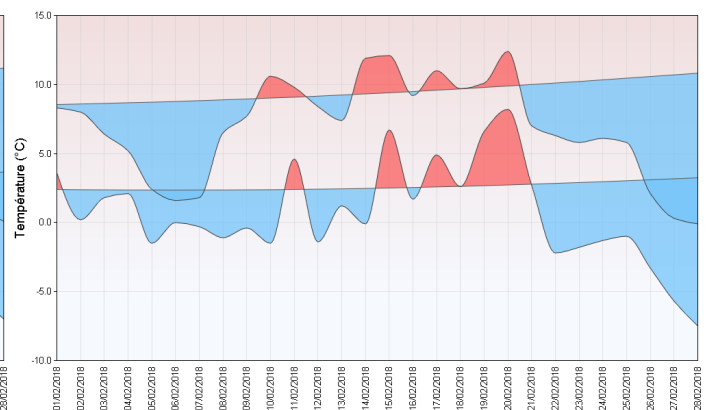
Du 18 au 28 : "Moscou-Paris"

Les conditions déjà anticycloniques mais maussades s'entrecoupent de faibles passages de pluie ou bruine du 18 au 20. Sous l'influence de l'anticyclone scandinave, la bise de nord-est progressivement glaciale va chasser la brume et les nuages. A noter quelques flocons virevoltant de nouveau au nord de la région les 26 et 27. Les nuages s'épaississent au retour d'une perturbation par la Vendée dans la nuit du 28 au 1er mars, donnant 1 à 3 cm de neige faible suivie de pluie ou bruine verglaçante.

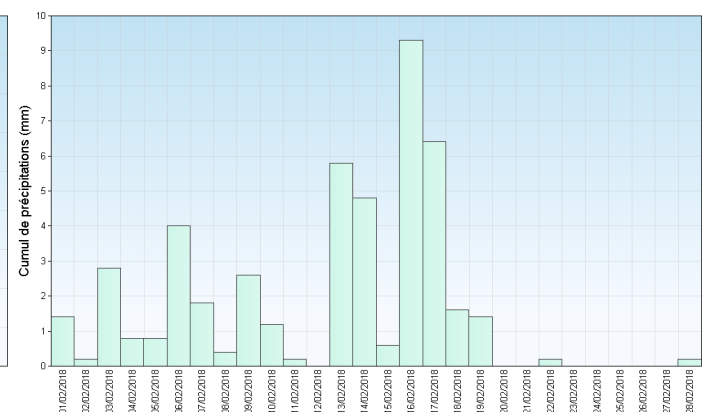
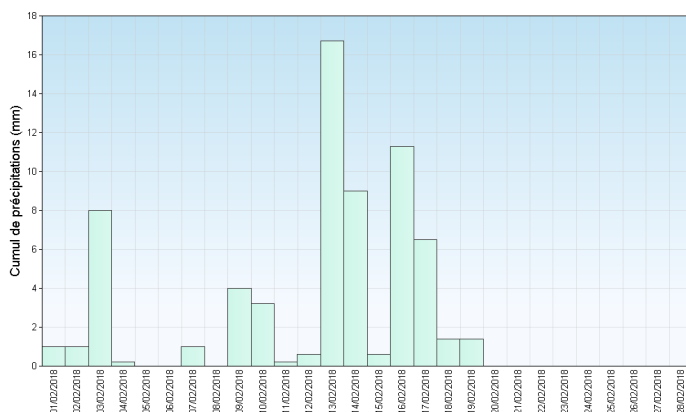
Nantes (44)



Angers (49)



Températures minimales et maximales quotidiennes



Précipitations quotidiennes