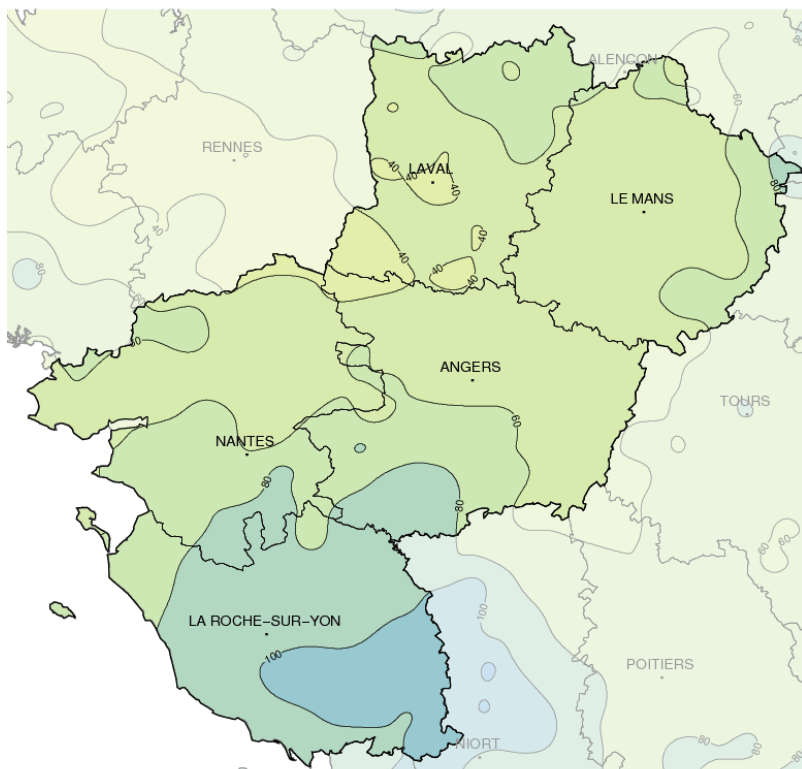


Mars 2017

## DOUX ET PEU PLUVIEUX

## Précipitations mensuelles (mm)



## Caractère dominant du mois

Tempête "ZEUS" le 06. Retour des précipitations, mais insuffisantes pour rompre avec la sécheresse en cours. Douceur continue malgré un soleil plutôt timide.

## Précipitations

Les pluies reviennent, concentrées en première décade et mal réparties sur le territoire. En effet, les cumuls varient de 40 mm au nord en Mayenne à plus de 100 mm au sud en Vendée.

## Températures

A part le coup de froid passager du 23 et 24, la douceur est omniprésente avec une envolée du mercure le 30. Les températures moyennes sont de fait supérieures aux normales de 1,5 °C à 2,5 °C.

## Ensoleillement

Malgré une troisième décade généreuse, l'ensoleillement reste insuffisant sur la région accusant des manques de 30 heures à l'intérieur des terres à 10 heures en se rapprochant du littoral.

## Faits marquants

## Tempête ZEUS

Une violente tempête nommée "Zeus" frappe les Pays-de-la-Loire dans la matinée du 06 avec des rafales exceptionnelles près de l'océan; 155 km/h au sémaphore de Chemoulin (44), mais aussi dans l'intérieur des terres ou des records mensuels sont battus à la Roche-sur-Yon (85) avec 119 km/h ou encore Beaucozé (49) avec un peu plus de 106 km/h. Cette tempête occasionne la coupure d'électricité de milliers de foyers ligériens, l'interruption de

lignes ferroviaires régionales et la fermeture des ponts en Loire-Atlantique et Vendée.

## Douceur remarquable

Les températures moyennes mensuelles sont élevées dans le nord de la région et battent des records. Ainsi, avec 10,9 °C relevées au Mans (72), elles battent le précédent record de mars 1957. Ailleurs, elles approchent les records comme à Beaucozé (49), en se plaçant au 3ème rang.

## Averses de grêle spectaculaires

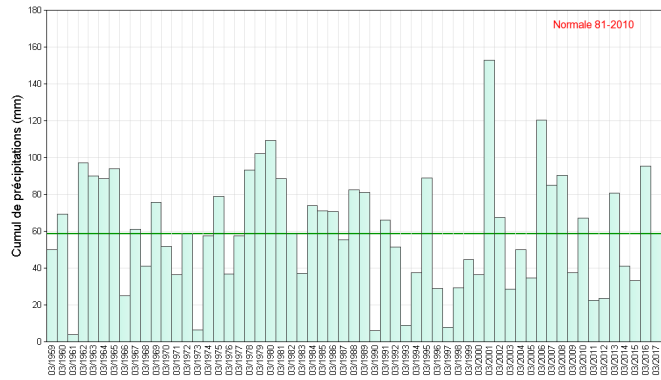
A l'arrière d'une perturbation, un temps instable s'installe la journée du 23. Eclaircies et nuages alternent ponctués d'averses, parfois fortes et orageuses donnant des chutes de grésil ou de grêle dans le Pays de Retz (44) ou en Vendée recouvrant entièrement le sol à Notre-Dame-de-Monts.



# Précipitations

## Contrastées du nord au sud

Mars tranche avec les derniers mois successivement déficitaires. La pluie est présente 1 jour sur 3, presque conformément à la normale. Les cumuls sont concentrés en début de mois avec quelques bons arrosages relevés : 17,5 mm le 1er à Cholet (49); 15,4 mm le 05 à Pré-en-Pail (53); 16,8 mm le 06 à Mamers (72), mais aussi les 12 et 22 avec respectivement 12,5 mm à Nantes (44) et 26,1 mm à Rocheservières (85). Les cumuls compris entre 35 mm et 60 mm au nord d'une ligne Nantes-Beaucouzé-Luché-Pringé sont déficitaires de 10 % jusqu'à plus de 40 % du Pays de Châteaubriant (44) aux collines d'Ernée (53). Au sud de cette ligne, ils varient de 70 mm à plus de 110 mm sur le sud Vendée et présentent des excédents de 15 % à 75 %.

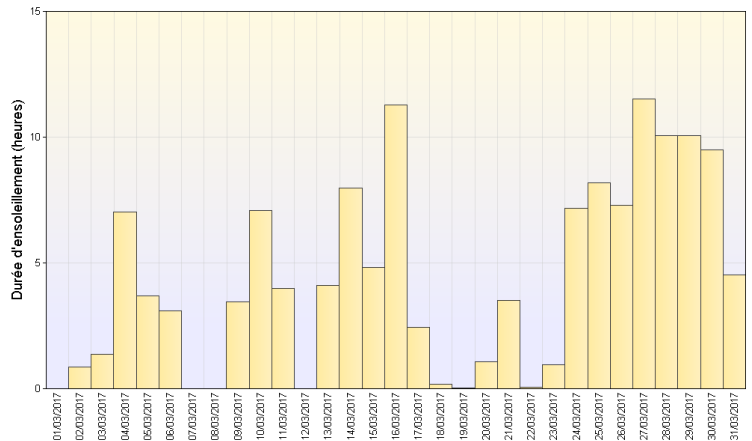


Cumul mensuel de précipitations depuis 1959 sur la région Pays-de-la-Loire

# Ensoleillement

## Insuffisant

Le soleil est souvent absent en première décade. Il tente par la suite de se faire une place malgré la résistance de nuages bas en matinée, avant de briller généreusement en troisième décade. Avec plus de 102 heures au Mans (72) ou près de 109 h à Beaucouzé (49), l'ensoleillement reste déficitaire de 20 % à 25 % par rapport aux normales. Plus on va vers le sud et le littoral, plus on se rapproche des valeurs de saison comme en témoigne les 150 h de Château-d'Olonne (85).

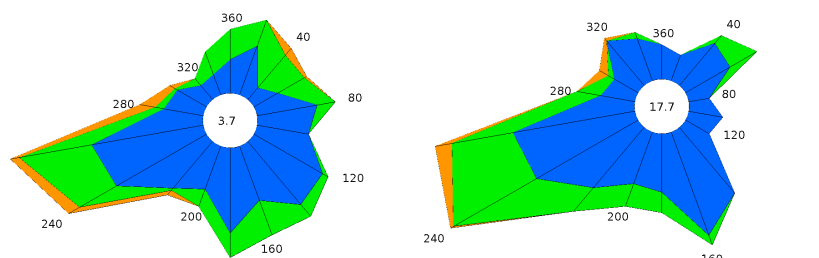


Ensoleillement quotidien à Nantes (44)

# Vents

## Dominante océanique

De secteur dominant sud-ouest-nord-ouest la première décade, il souffle fort le 05 jusqu'à l'intérieur des terres avec près de 88 km/h et 74 km/h respectivement au Mans (72) et Laval (53) avant l'arrivée de "Zeus" le lendemain matin occasionnant de nombreux dégâts sur la région. En effet, hors sémaphores, les rafales enregistrées varient de 120 à 130 km/h sur les départements côtiers, jusqu'à 100 à 110 km/h dans le Maine-et-Loire. Après une période calme en milieu de mois, il souffle à nouveau en troisième décade les 22 et 25, mais d'intensité moindre et plus de secteur sud-est-nord-est.

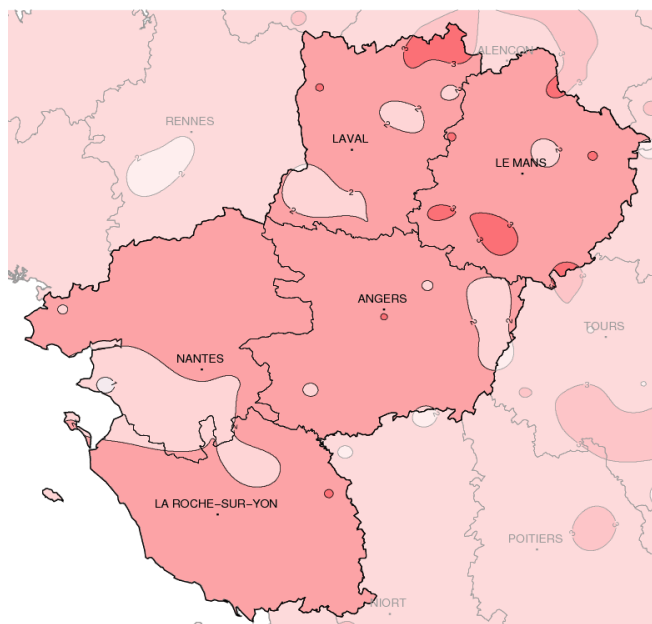


La Roche/Yon (85)

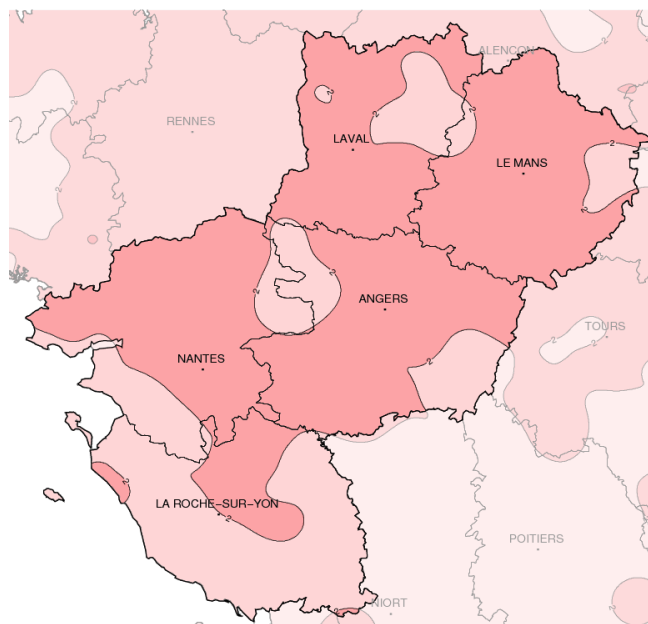
Angers (49)

Rose des vents

# Températures



Températures minimales (°C)



Températures maximales (°C)

Ecart à la normale mensuelle (\*)

## Douceur omniprésente

Les températures minimales sont supérieures aux normales de 1,5 °C sur les Pays de Retz (44), Craon (53) ou encore le Baugeais (49), à près de 3,5 °C en vallée de Sarthe ou dans le Haut-Maine-et-Pail (53). Elles accusent ponctuellement des faiblesses le 02 et surtout les 14 et 24 où de petites gelées se produisent, les plus sévères affectant la Mayenne avec un thermomètre qui descend jusqu'à

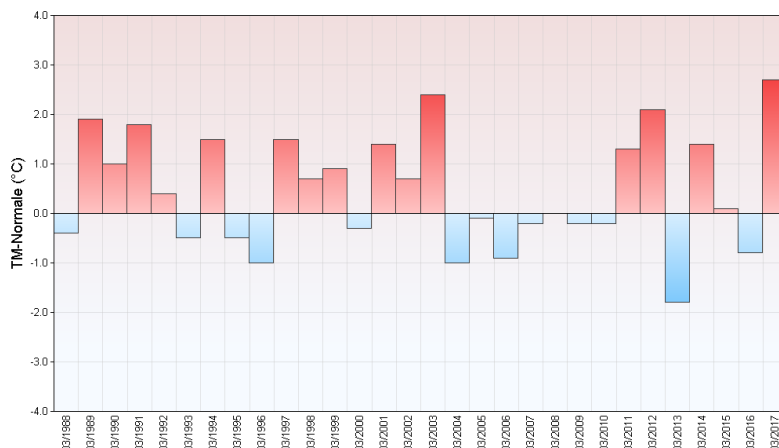
-2,0 °C à Evron le 14 et à Ballots le 24.

Les températures maximales sont également au dessus des normales de 1,0 °C particulièrement au sud Vendée, à 3,0 °C en Sarthe. Le printemps signale son approche avec le mercure qui dépasse les 20,0 °C sur l'ensemble de la région le 16. La troisième décade est plus chaotique où le mercure peine à dépasser les 10,0 °C durant la période la plus froide du mois du 22

au 24, pour remonter ensuite et atteindre son apogée le 30 avec 24,5 °C au Mans ou encore 25,5 °C à Saint-Corneille (72).

Au final, les températures moyennes de ce mois varient de 9,5 °C à 11,5 °C et sont au-dessus des valeurs saisonnières de 1,5 °C dans les îles et près du littoral, à plus de 2,5 °C pour les départements les plus continentaux des Pays-de-la-Loire battant au passage des records en Sarthe.

Ecart à la normale mensuelle (\*) des températures moyennes mensuelles pour les 30 dernières années à Le Mans (72)



(\*) Période de référence 1981/2010

# Résumé mensuel

## Gris, agité et pluvieux jusqu'au 08

Système dépressionnaire sur les hautes latitudes, générant un flux soutenu d'ouest, temporairement plus sud, dans lequel défilent les perturbations apportant des quantités d'eau significatives les 1er; 03; 05; 06 et 07. Ces perturbations actives prennent tantôt un caractère orageux le 03, tantôt tempétueux le 06 sous la dénomination de "Zeus". Cette tempête donne des vents violents sur le bord d'océan avec 126 km/h à Guérande (44), mais aussi plus à l'intérieur des terres 111 km/h à Angrie (49) ou 120 km/h à Sainte-Gemme-la-Plaine (85).

## Retour au calme du 09 au 20

Les hautes pressions sur l'Espagne

gagnent vers le nord protégeant notre région mais générant les matinées du 10; 11; 16 ou 17 des brumes et brouillards parfois tenaces. Le retrait passager le 12 de ces conditions anticycloniques permet l'intrusion d'une perturbation apportant des pluies significatives : 15,3 mm à Beaulieu-sur-Lay (49) ou encore 18,2 mm aux Herbiers (85). L'anticyclone atlantique se réinstalle tout de suite derrière, malgré un courant d'ouest-nord-ouest favorisant le passage sur la région le 18 de limites nuageuses inoffensives.

## Dépressionnaire du 21 au 27 et temporairement orageux

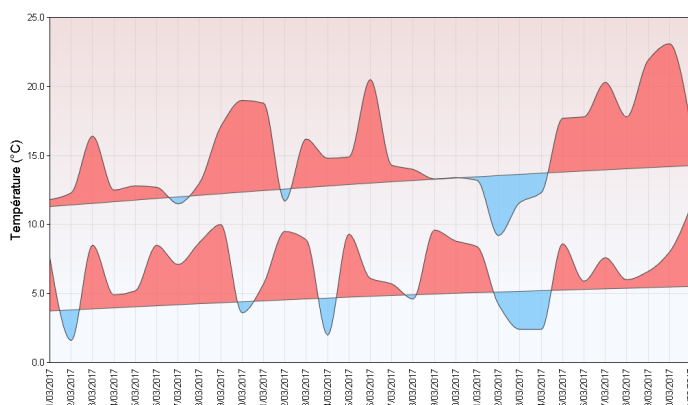
L'anticyclone régresse en Atlantique. Il laisse place à un système dépressionnaire descendant sur le golfe de

Gascogne dans lequel circulent des perturbations qui affectent la région, principalement sa partie sud dès le 22 avec des pluies à caractère orageux, suivies le 23 d'averses de grésil ou grêle notamment en Vendée et Loire-Atlantique.

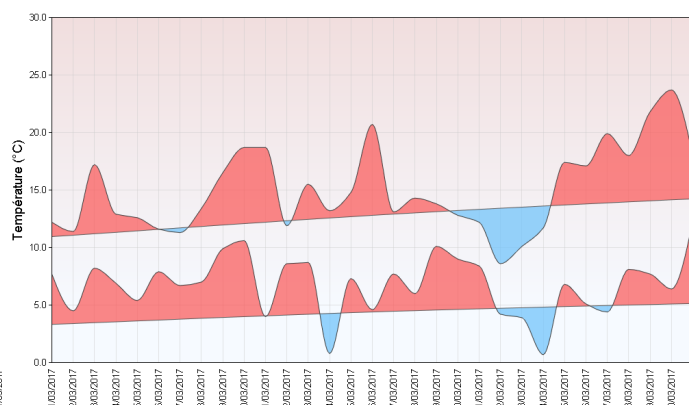
## Chaleur et soleil à partir du 28

Installation de hautes pressions sur l'Espagne au centre de l'Europe, bloquant jusqu'au 30 sur le proche Atlantique un vaste système dépressionnaire générant un flux de sud, avec un temps agréable, sec et largement ensoleillé. Cela favorise la grimpe du mercure sur la région à 24 °C, voire au delà des 25 °C le 30, journée la plus chaude du mois, avant une nouvelle dégradation faiblement pluvieuse le 31.

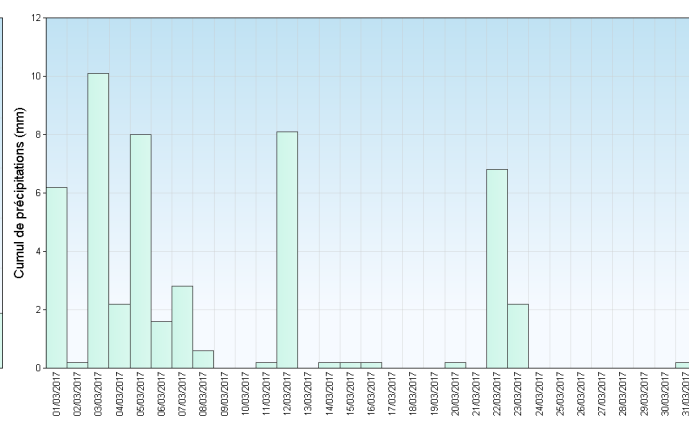
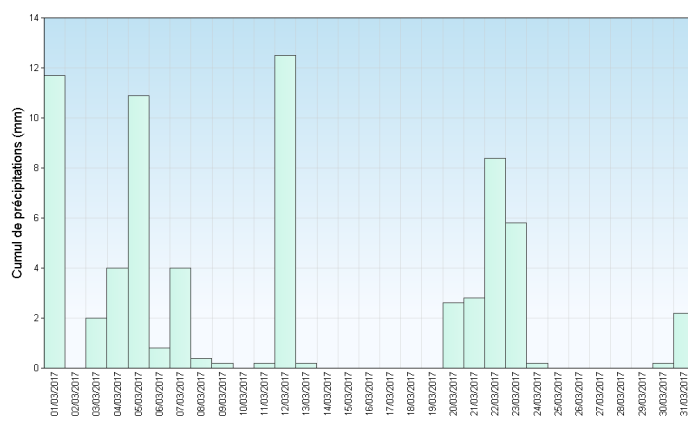
Nantes (44)



Angers (49)



Températures minimales et maximales quotidiennes



Précipitations quotidiennes