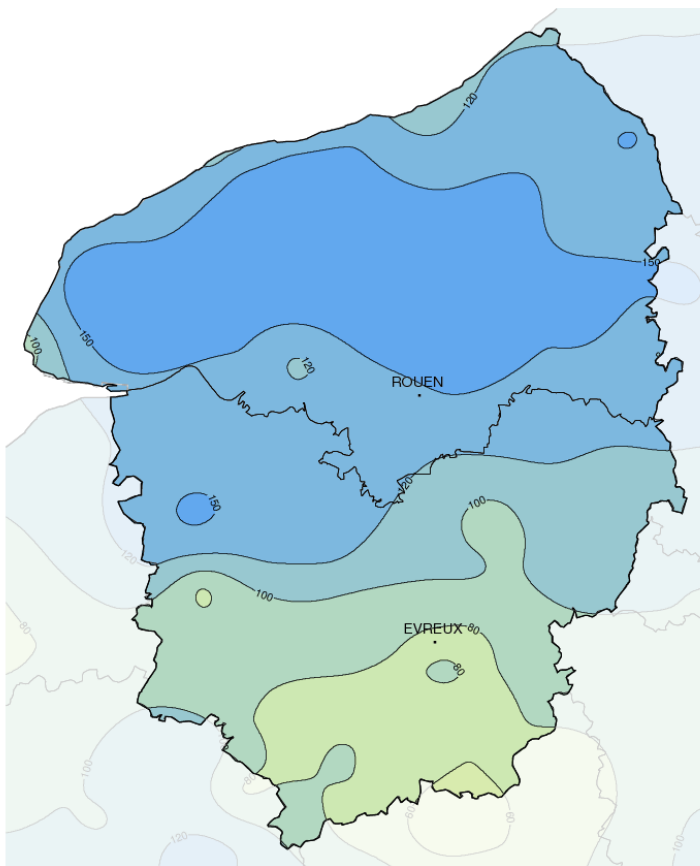


Décembre 2019

# Plus automnal qu'hivernal

## Précipitations mensuelles (mm)



### Caractère dominant du mois

Troisième mois consécutif marqué par un temps pluvieux, avec le dégradé habituel nord-sud. Le cumul du dernier trimestre permet de compenser le déficit accumulé au cours des 9 premiers mois de l'année.

### Précipitations

Variante de 60 à 190 mm, le total des précipitations est une fois de plus très hétérogène d'un point de vue spatial. La Seine-Maritime dans son ensemble, ainsi que le Lieuvin, le Roumois et la Forêt de Lyons dans l'Eure restent les secteurs les plus arrosés.

### Températures

La moyenne des températures dépasse d'environ 2°C la normale. Seuls les 5 premiers et les 3 derniers jours sont frais, la douceur prédomine le reste du temps.

### Ensoleillement

La première décade est conforme à la normale, la deuxième est déficitaire, mais la troisième qui affiche un meilleur ensoleillement permet de rétablir l'équilibre.

## Faits marquants

### - la tempête dans la nuit du 13 au 14 :

Après un premier coup de vent dans la nuit du 12 au 13 où la vitesse dépasse 100 km/h sur la Pointe de Caux et localement 90 km/h dans les terres, un second épisode très venteux secoue la région durant la nuit suivante, avec une vigilance Orange diffusée à cette occasion. Le vent dépasse 100 km/h par endroits dans les terres (103 km/h à Rouen-

Boos, 105 km/h à Bernay) et de manière généralisée le long des côtes (jusqu'à 119 km/h à Octeville et 127 km/h au Cap de la Hève). A noter que le seuil des 100 km/h a aussi été dépassé le 8 ou le 9 dans ces deux stations.

### - la pluie du 26 décembre :

Alors que les épisodes pluvieux se succèdent à intervalles réguliers depuis le 6 décembre, mais que les

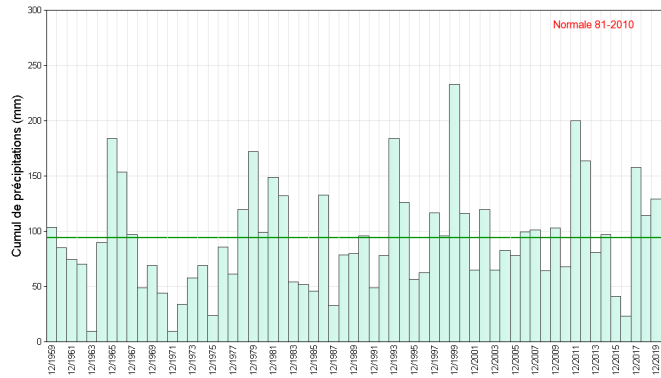
éléments se calment à l'approche de Noël, une dernière perturbation apporte le coup de grâce le 26 avec plus de 20 mm dans bon nombre de stations de l'Eure et plus de 30 mm en Seine-Maritime. Quelques stations font même mieux encore : on relève ainsi 43,2 mm à Hermeville et 46,0 mm à Saint-Romain-de-Colbosc pour cette seule journée.



# Précipitations

## Encore bien arrosé

Les mois se suivent et se ressemblent au cours du dernier trimestre 2019, avec le département de la Seine-Maritime très pluvieux et le département de l'Eure plus contrasté entre le nord également très pluvieux et le sud plus sec. Ainsi, les cumuls mensuels dépassent 100 mm partout en Seine-Maritime (sauf au Cap de la Hève), pour culminer vers 170 ou 180 mm dans l'intérieur du Pays de Caux et du Pays de Bray. C'est cependant un peu moins qu'en octobre et en novembre. Dans l'Eure, alors que Lieurey dépasse 160 mm, Coudres en totalise 100 de moins. Quelques journées très arrosées (les 8, 12, 19, 22 et 26) expliquent ces cumuls importants. Le 26, on dépasse les 40 mm dans l'intérieur de la Pointe de Caux, alors qu'on reste sous les 10 mm dans le sud de l'Eure.

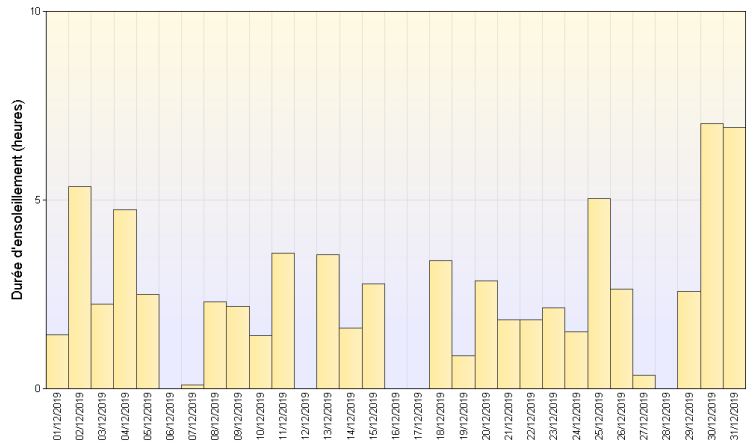


Cumul mensuel de précipitations depuis 1959 sur la région Haute-Normandie

# Ensoleillement

## Pas si mal

Malgré le temps souvent pluvieux, la durée d'ensoleillement de ce mois est correcte, avec un total de près de 73 heures à Bernay. En fait, les journées sans soleil sont peu nombreuses grâce aux éclaircies qui ont pu se manifester entre les perturbations. Et la fin du mois, plus sèche, est aussi marquée par un très bon ensoleillement, ce qui n'est pas toujours le cas en situation anticyclonique à cette saison.

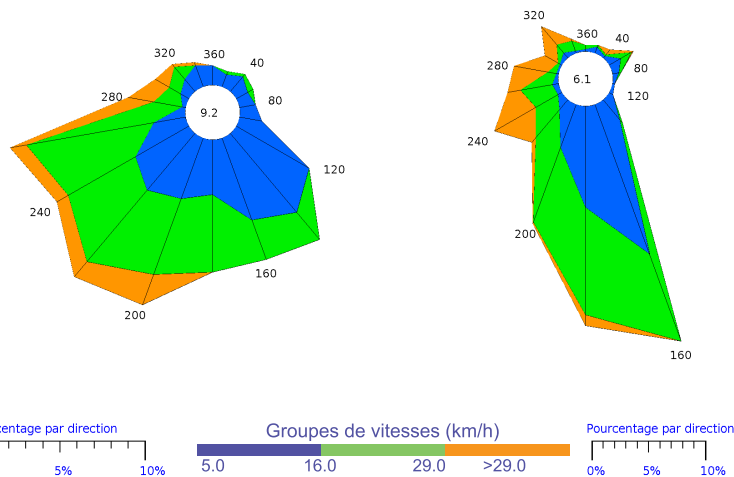


Ensoleillement quotidien à Bernay (27)

# Vents

## Quelques coups de vent

Le fait marquant de ce mois est la tempête du 14 en seconde partie de nuit, qui a fait l'objet d'une vigilance Orange, avec localement plus de 100 km/h dans les terres et jusqu'à 127 km/h au Cap de la Hève. Mais d'autres épisodes venteux sont à noter, liés à cette circulation océanique quasi permanente pendant 3 semaines : déjà la nuit précédente, le 13, mais aussi au passage d'averses orageuses le 8 et le 9 où les 100 km/h sont dépassés près des côtes. Dans ce contexte doux et humide, les vents de nord, de nord-est et d'est sont quasi inexistants.



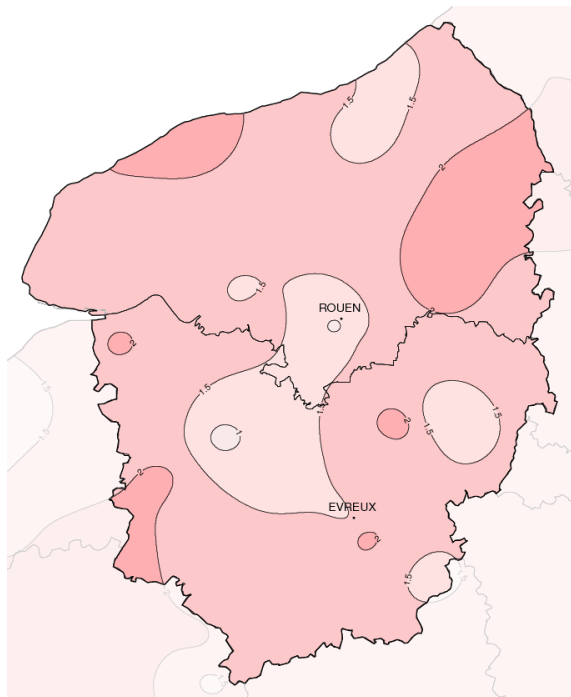
Bouleville (27)

Dieppe (76)

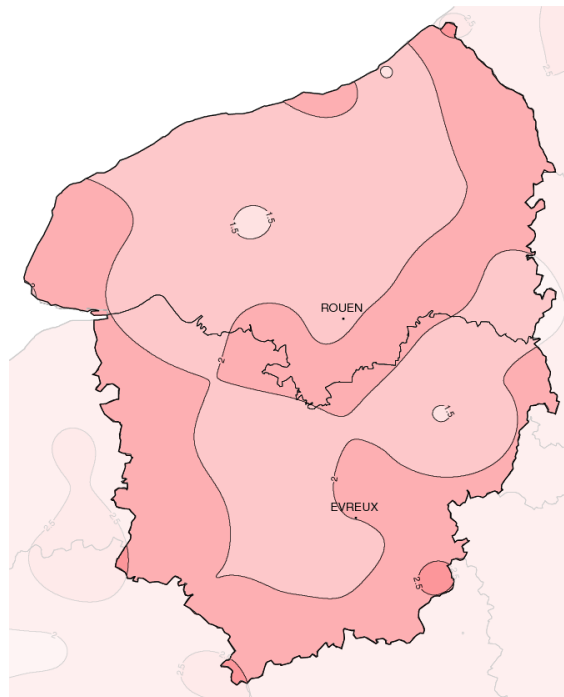
Rose des vents



# Températures



Températures minimales (°C)



Températures maximales (°C)

Ecart à la normale mensuelle (\*)

## Majoritairement doux

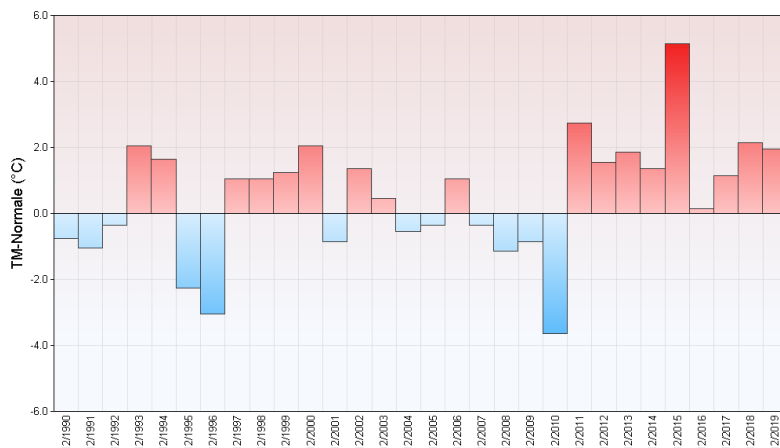
Les années se suivent et se ressemblent, notamment pour ce qui concerne les mois de décembre avec une douceur devenue habituelle.

Pourtant, ce mois-ci commence avec de fréquentes gelées, qui sont même assez marquées dans le sud de l'Eure où les températures s'abaissent jusqu'à -4°C ou -5°C entre le 2 et le 5. Mais très vite, le froid - modéré - se retire et la

douceur s'installe durablement, pendant trois semaines, avec juste quelques petites parenthèses de fraîcheur nocturne à l'occasion d'éclaircies éphémères, comme au matin du 10 ou du 12. Durant la longue période de douceur, les températures maximales sont restées assez homogènes, souvent supérieures à 10 degrés. Quelques stations en vallée de Seine, ainsi qu'en bord de mer, vont jusqu'à atteindre 15°C le 19, la palme revenant à Eu avec 15,1°C. Et

localement, la température ne descend pas en dessous de 10°C la nuit, aussi bien le 19 que le 20. C'est ainsi que Noël se passe "au balcon", comme à l'accoutumée désormais. C'est ensuite que la douceur finit par céder le pas. On retrouve durant les derniers jours la même situation qu'en début de mois, avec le retour des gelées à peu près du même acabit. On relève par exemple -5°C à Breteuil et à Piseux, dans le sud de l'Eure, le 31.

Ecart à la normale mensuelle (\*) des températures moyennes mensuelles pour les 30 dernières années à Dieppe (76)



(\*) Période de référence 1981/2010

# Résumé mensuel

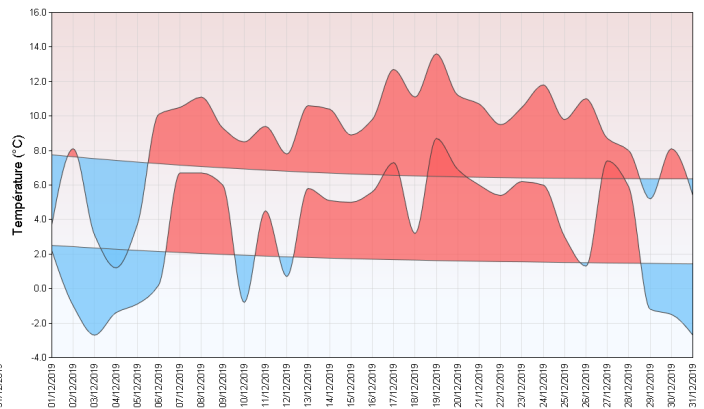
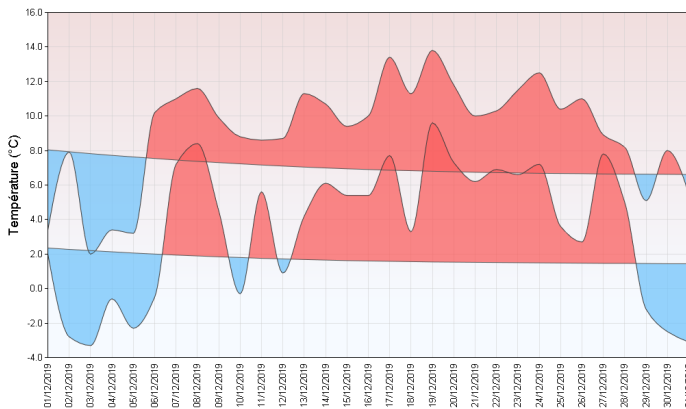
Le mois commence avec des conditions hivernales. Le 1er, une perturbation apporte de la pluie qui finit par se transformer temporairement en neige dans le Vexin par effet d'isothermie. Les conditions deviennent ensuite anticycloniques entre le 2 et le 5, avec à la clé des gelées jusque sur la côte à partir du 3, du brouillard fréquent et parfois lent à se dissiper le matin, et des températures maximales qui restent souvent inférieures à 5°C dans les terres. Le temps change le 6 avec le retour d'un flux de sud-ouest océanique. A compter de ce jour-là, les perturbations se succèdent au rythme d'une tous les deux jours. La première n'est pas très active, mais la deuxième le 8 l'est davantage avec un vent soutenu,

s'accompagnant d'averses orageuses donnant du grésil le 9. Une courte accalmie favorise le retour de petites gelées le 10, avant un nouvel épisode perturbé dès le soir. Une autre perturbation plus active circule le 12 et donne plus de 20 mm d'eau dans le Pays de Caux. Le vent se renforce dans la traîne qui suit au matin du 13. Puis c'est l'arrivée d'une tempête au cours de la nuit suivante avec des vents qui dépassent 100 km/h jusque dans les terres. Une vigilance Orange sera émise à l'occasion de cet épisode. Le temps reste humide et doux ensuite. Dans la nuit de 19 au 20, une énième perturbation apporte encore de 10 à 20 mm d'eau, tandis que la douceur atteint son point culminant, jusqu'à 15°C par endroits. Quelques cours d'eau

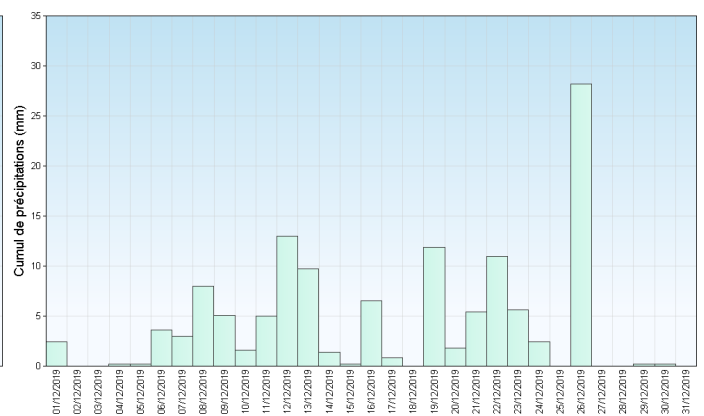
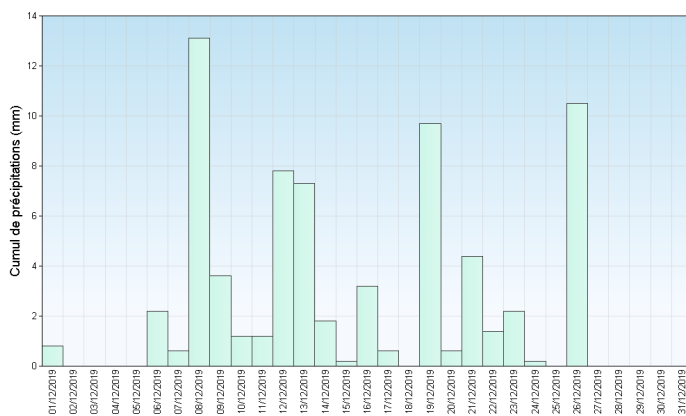
font l'objet d'une vigilance Jaune à partir de cette date. La perturbation du 22 n'est pas en reste, mais elle concerne surtout la Seine-Maritime avec plus de 20 mm localement. A l'approche de Noël, le temps se calme un peu avec moins de pluie et moins de vent. Mais le temps perturbé s'offre un baroud d'honneur le 26, avec les plus fortes pluies du mois. La Seine-Maritime et le nord de l'Eure recueillent de 20 à 40 mm d'eau. C'est même davantage dans la Pointe de Caux. Puis la pression atmosphérique remonte enfin et les conditions redeviennent anticycloniques. Le mois se termine comme il a commencé, par un temps sec et assez froid avec des gelées et du brouillard... après un intermède perturbé et doux de 20 jours.

Evreux (27)

Rouen (76)



Températures minimales et maximales quotidiennes



Précipitations quotidiennes

