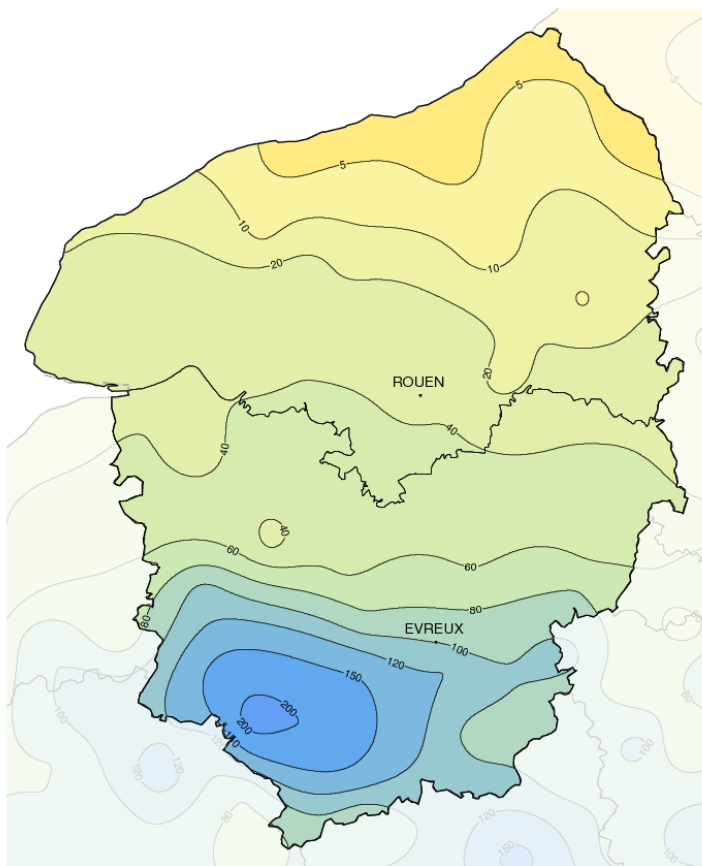


Juin 2018

Estival et contrasté

Précipitations mensuelles (mm)



Caractère dominant du mois

Mois globalement chaud surtout en fin de mois, avec 22 à 23°C de moyenne soit 2°C au-dessus de la normale. Mois très arrosé et excédentaire dans l'Eure (de 40 à 200 mm) mais sec et déficitaire en Seine-Maritime (de 5 à 40 mm).

Précipitations

Précipitations très contrastées entre le sud et le nord, avec un cumul de 2 à 4 fois la normale dans le Pays d'Ouche. En Seine-Maritime, le déficit est de 50 à 90% sur la normale.

Températures

Températures plus élevées que la normale, surtout en raison de la troisième décennie qui affiche un excédent de l'ordre de 3°C en température moyenne, et même 4 à 5°C en température maximale.

Ensoleillement

Ensoleillement déficitaire pour les deux premières décades, mais la dernière décennie est très lumineuse (118 h à Rouen). Le total mensuel avec 196 h à Rouen s'approche de la normale (202 h).

Faits marquants

Des précipitations très contrastées géographiquement :

Avec une instabilité très marquée mais aussi très localisée, ce mois est remarquable par endroits au niveau cumuls de pluie.

Alors que certains postes de Seine Maritime affichent des records de déficits pluviométriques, d'autres dans l'Eure affichent, quant à eux,

des records d'excédent de pluie.

Ainsi, on relève ce mois-ci aux Baux-de-Breteuil un total de 198,7 mm d'eau, le dernier record étant de 161 mm en 2000. Aux Bottereaux, le total est de 225,8 mm contre 181,6 en 1994, et à Breteuil 175,6 mm contre 165,2 mm en 2000, en sachant que la normale de juin pour ces postes est d'environ 55 mm.

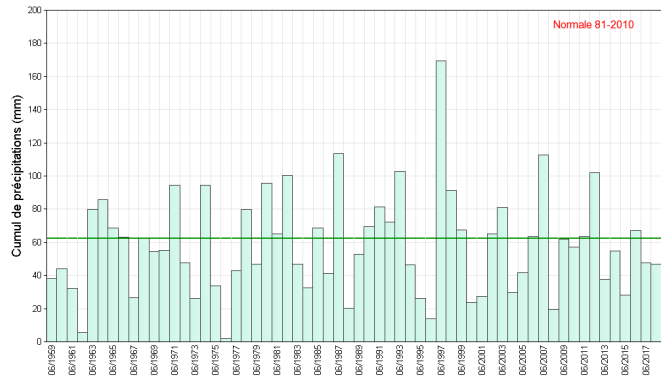
Pour les postes les plus secs, on relève par exemple à Dieppe 3,8 mm ce mois-ci, battant le précédent record de 2016 avec 4,1 mm. A Eu, on relève 3,6 mm contre 18,2 mm en 1988. A Pierrecourt, seulement 1,6 mm contre 3,6 en 1976, et à Saint-Germain-d'Étables, pas plus de 3,4 mm contre 4,5 en 1976. Mais à Saint-Valery-en-Caux, le faible total de 2,1 mm de ce mois ne bat pas le record de 1976 (1,3 mm).



Précipitations

Très arrosé au sud mais sec au nord

Les précipitations sont donc très contrastées entre le sud et le nord, mais aussi concentrées en début du mois (entre le 4 et le 11). La sécheresse s'installe ensuite. Dans l'Eure, elles sont très excédentaires par endroits (Pays d'Ouche surtout), avec cumul de 3 à 4 fois la normale, en raison de 2 épisodes orageux (le 4, puis les 10 et 11). Record battu aux Bottereaux avec 226 mm, dont 123 mm pour la seule journée du 4 (soit 2 fois la normale mensuelle !), mais aussi 45 mm le 10 et 35 mm le 11. Record également pour Les Baux-de-Breteuil avec 199 mm, dont 115 mm le 4 et 58 mm le 11. En Seine-Maritime, le cumul est de 20 à 40 mm dans le sud, soit un déficit de 50 à 70 % sur la normale, et seulement de 2 à 10 mm au nord, soit un déficit de 90 %.

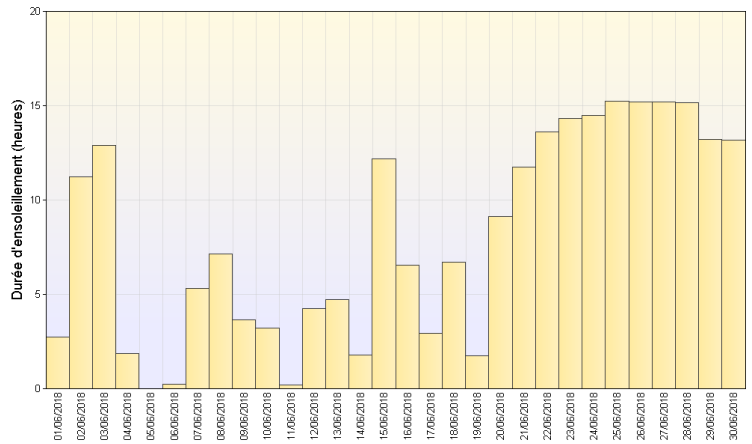


Cumul mensuel de précipitations depuis 1959 sur la région Haute-Normandie

Ensoleillement

Bien ensoleillé en fin de mois

En raison des épisodes pluvio-orageux qui sévissent jusqu'en début de seconde décade, même s'ils touchent inégalement la région, l'ensoleillement est déficitaire. Mais le mois s'achève avec une dernière décade très estivale car très généreusement ensoleillée (118 h à Rouen et 141 h à Bernay). Au final, l'ensoleillement mensuel avec 196 h à Rouen et 240 h à Bernay s'approche de la normale (202 h à Rouen).

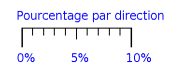
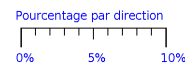
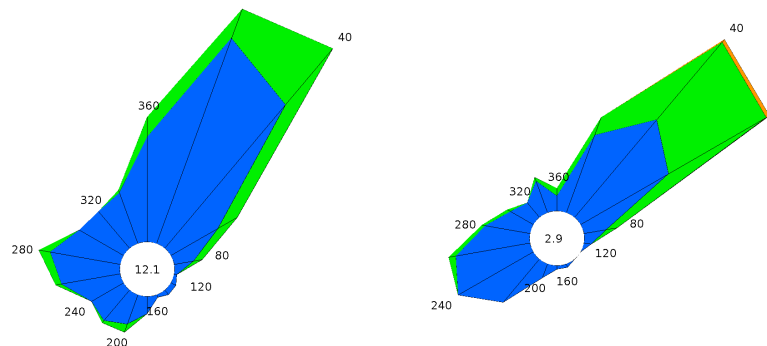


Ensoleillement quotidien à Bernay (27)

Vents

Vent de nord-est dominant

En général, le flux est resté faible à caractère dépressionnaire dominant jusqu'en fin de seconde décade dans des directions plutôt océaniques et zonales (de sud-ouest à nord-ouest). Au cours des périodes orageuses (le 4, puis du 10 au 11), aucune rafale notable n'a été enregistrée dans les terres. On peut juste noter quelques rafales de 50 à 60 km/h le long des côtes. En troisième décade, un flux de nord à nord-est anticyclonique faible à modéré s'établit durablement.



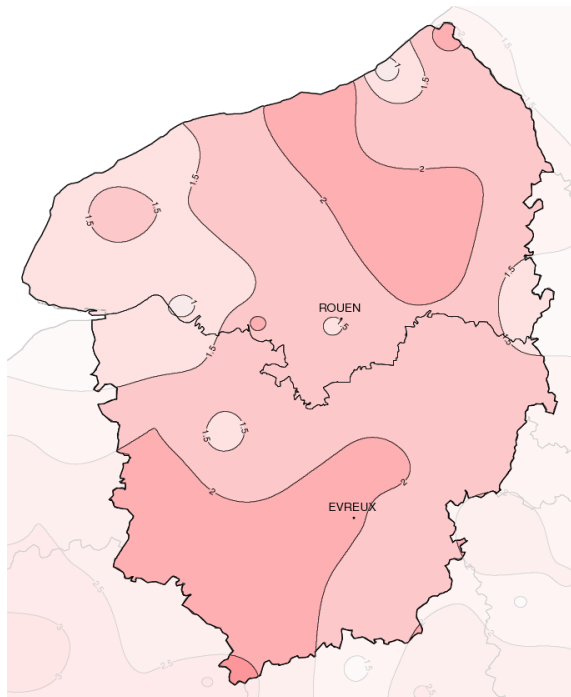
Evreux (27)

Bouelles (76)

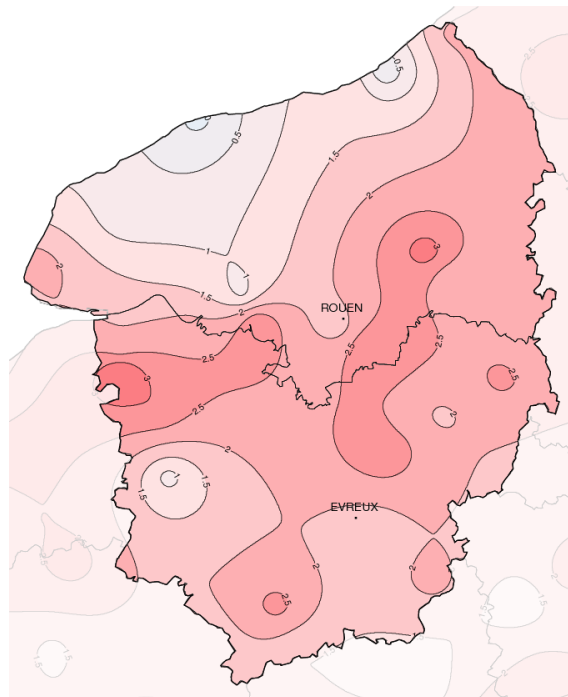
Rose des vents



Températures



Températures minimales (°C)



Températures maximales (°C)

 Ecart à la normale mensuelle (*)

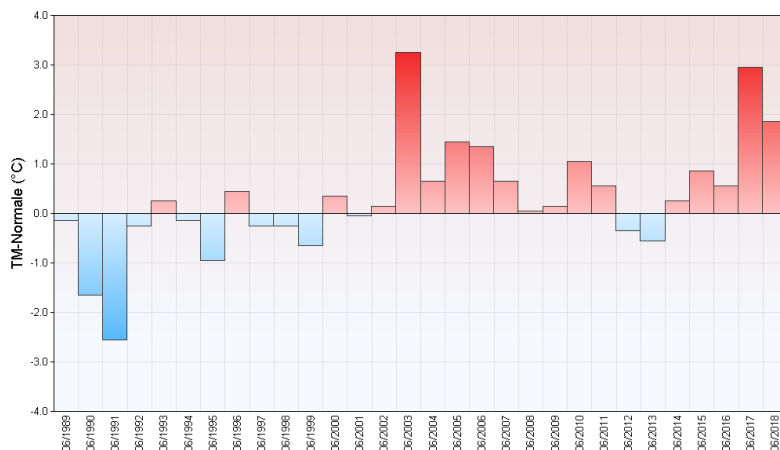
Déjà l'été

La température moyenne de ce mois est de 2 à 3°C supérieure à la normale. La première décade affiche déjà des températures élevées, les minimales étant particulièrement douces en raison des nuages qui dominent (à l'origine de plusieurs épisodes orageux par endroits). La deuxième décade, légèrement rafraîchie, est plus conforme à la saison. Enfin, la

dernière décade débute, certes, par quelques nuits fraîches le 22 et le 23 (avec seulement 4,5°C dans le sud de l'Eure au matin du 22 et même 3,6°C à Cuy-St-Fiacre près de Gournay-en-Bray en Seine-Maritime), mais la chaleur s'installe ensuite durablement. Le seuil des 25°C est ainsi dépassé dans les terres à partir du 25, et le seuil des 30°C est atteint localement dès le 27, presque partout le 30, avec un maximum de 33°C à La Couture-

Boussey et 33,4°C à Jumièges. Le littoral, soumis aux brises marines, doit attendre le 30 pour voir également les températures grimper. Et donc grâce à l'excellent ensoleillement de la 3ème décade, ce sont les températures maximales durant cette période qui élèvent la moyenne du mois, la situant au 4ème rang des mois de juin les plus chauds depuis 50 ans après 1976, 2003 et 2017.

 Ecart à la normale mensuelle (*) des températures moyennes mensuelles pour les 30 dernières années à Evreux (27)



(*) Période de référence 1981/2010

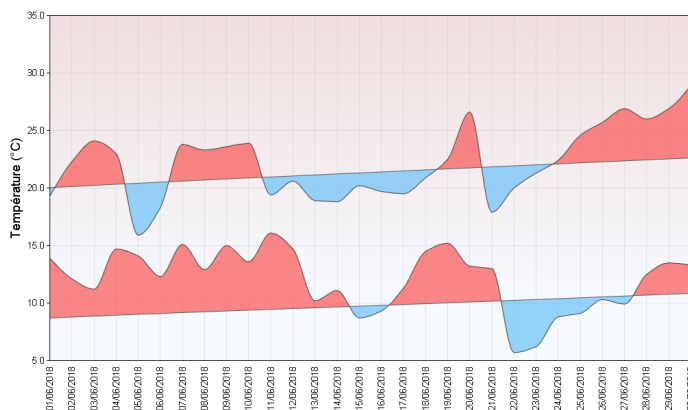
Résumé mensuel

Le marais barométrique installé depuis le 20 mai est encore en place durant la première décennie de ce mois. Conjugué à une masse d'air chaude, cela favorise le déclenchement d'orages parfois forts et surtout stationnaires, notamment dans le sud de la région, tandis que le nord reste protégé par les brises de mer tempérées. Ainsi, des pluies diluviennes s'abattent sur le Pays d'Ouche en soirée et dans la nuit du 4 au 5 juin, avec des quantités d'eau phénoménales, souvent supérieures à 80 mm et localement à 100 mm en quelques heures à peine. Tous les cours d'eau du secteur sont en crue pendant plusieurs jours, en particulier l'Iton et la Risle. Ces pluies s'attardent jusqu'au 6 dans la région, tout en se décalant lentement vers le nord et

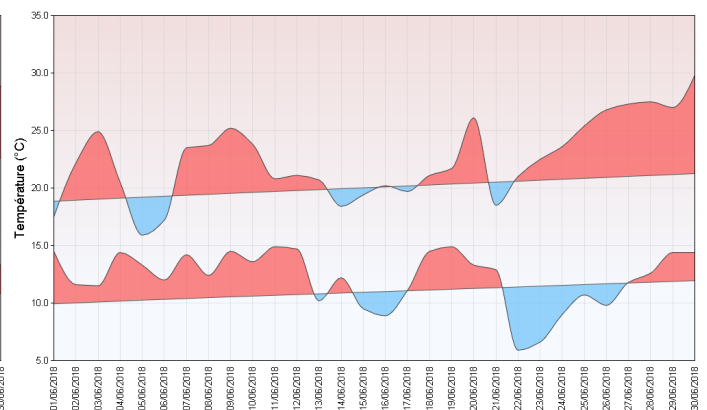
en perdant de l'intensité. Durant cette période, le nord de la Seine-Maritime conserve un temps sec ! Après un répit, le sud de l'Eure est de nouveau sous les orages localement violents le 10, en particulier la ville de Bernay et le secteur de Rugles, avec à chaque fois de nouvelles inondations dans des secteurs déjà éprouvés moins d'une semaine auparavant. Et c'est encore toute la moitié sud de ce département qui subit de fortes précipitations entre le 11 et le 12, avec bien souvent de 30 à 60 mm supplémentaires, même s'il s'agit là de pluies plus régulières et moins orageuses. Et pendant ce temps, l'extrême nord de la Seine-Maritime reste épargné. L'arrivée d'un anticyclone par l'Atlantique et d'un air plus océanique et donc un peu plus frais met un terme à cette

longue période instable. C'est un temps quasiment sec qui règne jusqu'à la fin du mois, contrastant radicalement avec la première décennie dans le sud de l'Eure, mais ne changeant finalement pas grand chose dans le nord de la Seine-Maritime. Seule la Pointe de Caux connaît de faibles pluies éparpillées en milieu de deuxième décennie, au passage de perturbations très peu actives qui circulent en Manche. L'anticyclone se renforce ensuite sur les Iles Britanniques à partir du 22. La masse d'air est fraîche dans un premier temps, en particulier au matin du 22 où les températures descendent jusqu'à 5°C par endroits, avant de se réchauffer jour après jour, les 30°C étant atteints à partir du 27, sauf près du littoral qui reste tempéré jusqu'au 29 en flux de nord-est.

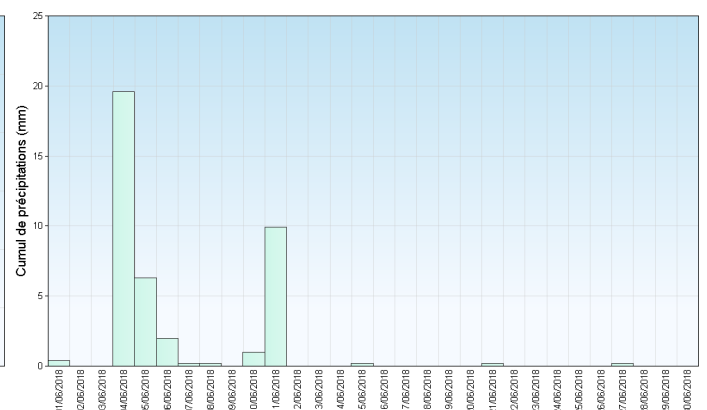
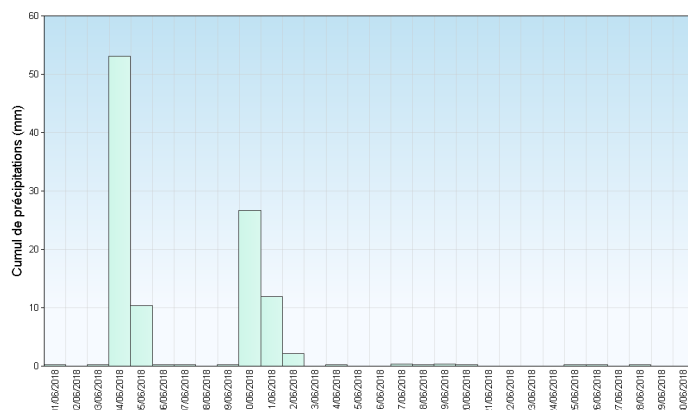
Bernay (27)



Boulleville (27)



Températures minimales et maximales quotidiennes



Précipitations quotidiennes