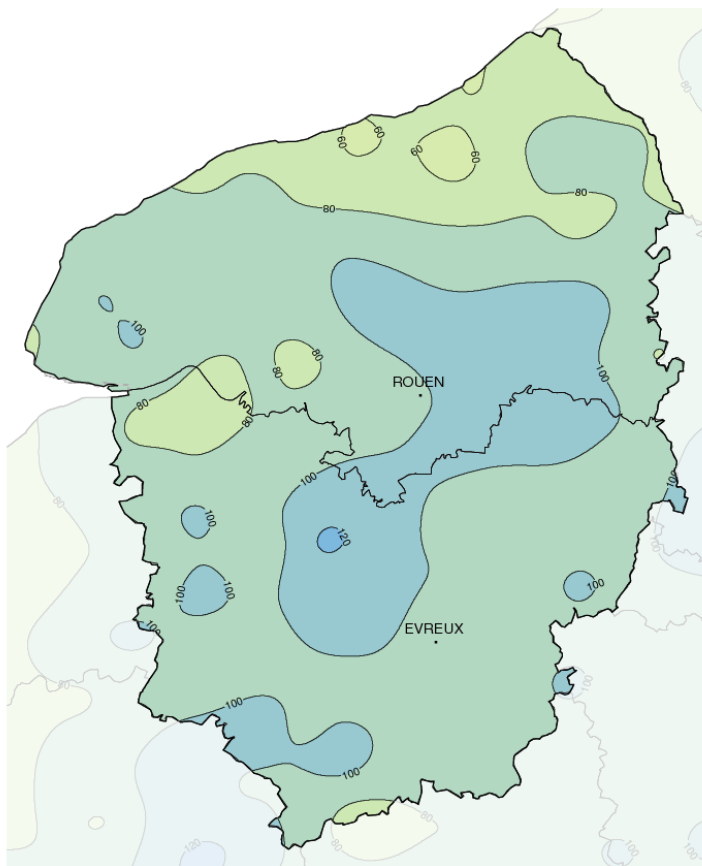


Mars 2018

Flânerie de fin d'hiver

Précipitations mensuelles (mm)

**Caractère dominant du mois**

Alors que le printemps devrait faire son apparition, l'hiver s'attarde, avec ce mois de mars plutôt froid, très arrosé, et peu ensoleillé.

Précipitations

Pluie et neige sont au rendez-vous de ce mois de mars qui se termine avec des pluviomètres bien remplis : plus de 60% d'excédent à Rouen-Boos, et 80% d'excédent à Evreux.

Températures

Malgré un mois pluvieux et gris comme en décembre et janvier, la douceur n'est pas de mise cette fois-ci, la faute à quelques sursauts hivernaux tardifs.

Ensoleillement

Avec la succession des perturbations sur notre région, l'ensoleillement a été très modeste avec une durée totale de 67 heures à Bernay et 59 heures à Rouen-Boos.

Faits marquants

DE LA NEIGE ...

Le mois débute avec des sols blanchis localement au matin du 1er. La neige refait son apparition le 17, sous forme de quelques flocons voltigeant dans l'après-midi. Les chutes de neige sont encore faibles le lendemain, arrivant par l'est et touchant principalement le pays de Bray et le Vexin en fin de journée. Puis la perturbation neigeuse gagne

l'ensemble de la région dans la nuit, nous donnant le 19 au matin entre 2 et 5 cm en général, mais jusqu'à 8 à 10 cm sur la pointe de Caux. Quelques flocons tombent encore çà et là le 20, puis elles disparaissent définitivement en journée.

QUELQUES ORAGES ...

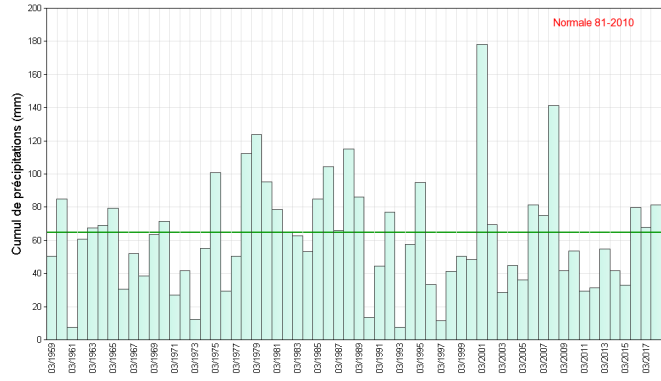
En fin d'après-midi et soirée du 10, des averses orageuses se développent du pays de Bray à la plaine de Saint-André. Après une courte accalmie, quelques coups de tonnerre se font à nouveau entendre dans la nuit, concernant alors l'est et le centre de l'Eure.



Précipitations

MOIS PLUVIEUX

Ce mois de mars se révèle bien arrosé avec des pluies excédentaires, parfois marquées jusqu'en milieu de seconde décade, mais très inégalement réparties entre, d'une part les côtes nord et le pays de Bray avec des pluies de 60 à 80 mm proches des normales, et d'autre part le sud de la Seine-Maritime et l'ouest de l'Eure avec des cumuls de 80 à 100 mm, mais surtout le reste de l'Eure avec des cumuls de 100 à 120 mm (115 mm à Lyons-la-Forêt) et un pic de 127,5 mm à Epécard soit le double de la normale (62,4 mm).

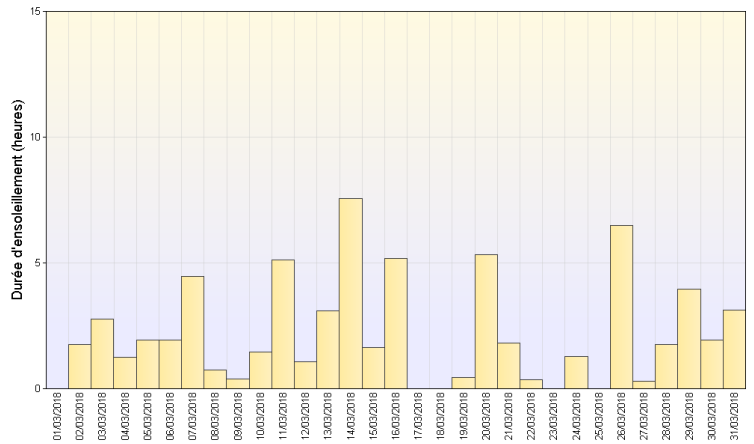


Cumul mensuel de précipitations depuis 1959 sur la région Haute-Normandie

Ensoleillement

TROP PEU ENSOLEILLE

A Rouen-Boos, le déficit d'ensoleillement est de 49 % pour ce mois de mars. La valeur normale est de 117 heures. Le manque de soleil est constaté sur l'ensemble de la région et sur les 3 décades, sans aucune journée d'insolation continue (contre 3 à 4 jours en moyenne pour un mois de mars). Par contre, on a relevé 7 journées d'insolation nulle, ce qui ne déroge pas aux habitudes.

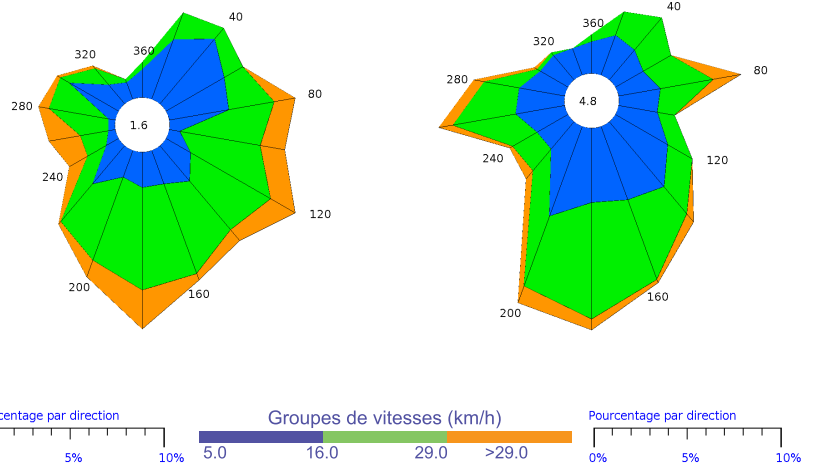


Ensoleillement quotidien à Bernay (27)

Vents

SANS EXCES

Sur l'ensemble du mois, ce sont majoritairement des vents de sud-ouest, sud ou sud-est qui ont soufflé sur la région. La vitesse moyenne est de 15 à 16 km/h dans les terres et 18 à 20 km/h sur le littoral. Il n'y a pas eu de période de vent très fort. Les pointes maximales se sont limitées à 81 km/h en Seine-Maritime (le 12/03 au Cap de la Hève), et à 72 km/h dans l'Eure (le 28/03 à Muids). A Evreux comme à Rouen, il n'y a eu que 5 jours de vent supérieur à 58 km/h, contre respectivement 5 et 7 habituellement en mars.

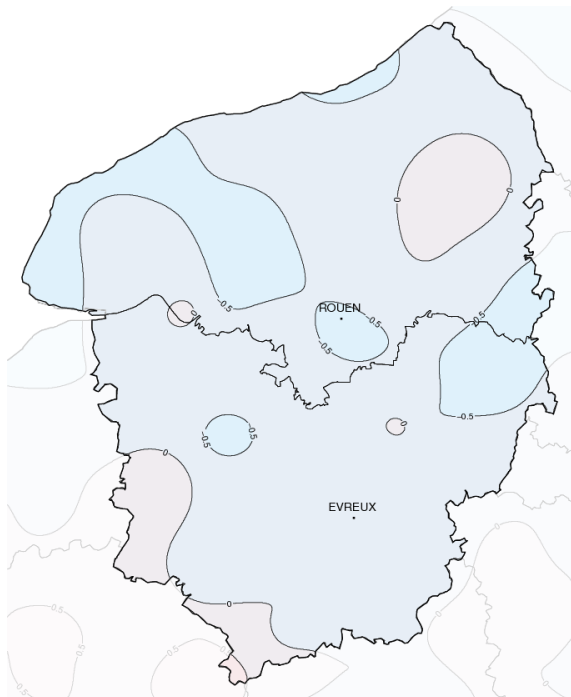


Le Havre (76)

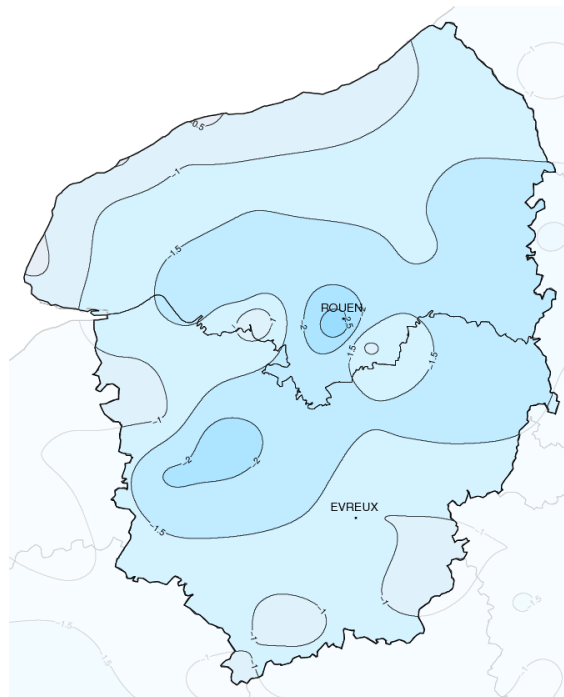
Evreux (27)

Rose des vents

Températures



Températures minimales (°C)



Températures maximales (°C)

Ecart à la normale mensuelle (*)

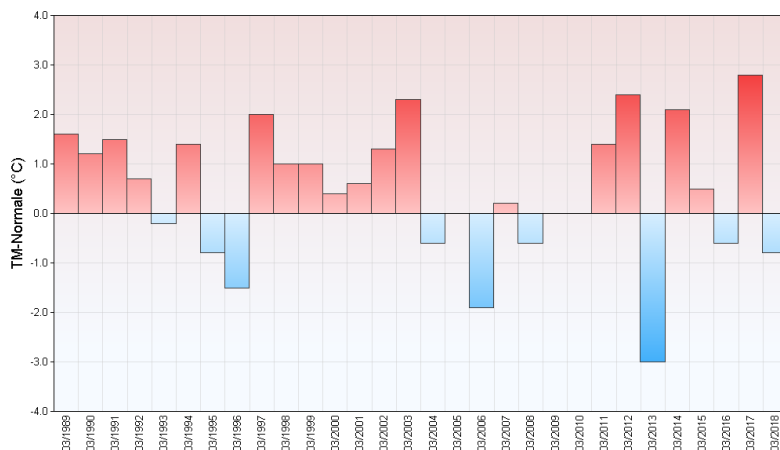
PAS VRAIMENT DOUX

Dans la lignée de la vague de froid intervenue fin février, ce mois commence par de fortes gelées le 1er, y compris en bord de mer, avec des températures minimales comprises entre -4°C et -7°C, et des maximales à peine positives. Toutefois, il s'agit de l'amorce d'un redoux qui se confirme dès le 2 par le sud de la région puis s'accroît le 3 où c'est toute la moitié ouest qui bénéficie de températures largement supérieures à 10°C en journée. Par la suite, on note une

stabilisation avec simplement des petites gelées locales le 5 à la faveur des éclaircies nocturnes. La douceur augmente à nouveau entre le 9 et le 11. C'est le 11 que l'on relève les plus hautes valeurs du mois avec par exemple 18°C à Breteuil, Evreux, La Couture-Boussey et Jumièges, jusqu'à 19°C aux Andelys. Dès le 12, les températures retrouvent un niveau de saison, des petites gelées sont signalées le 14, la douceur se réinstalle le 15 et le 16... avant un grand plongeon d'une dizaine de

degrés en 2 jours. En effet, l'hiver effectue un retour tonitruant le 18 et le 19 avec le retour de la neige, des gelées pas très fortes mais généralisées, et des températures à peine positives en journée. Un radoucissement se fait sentir à partir du 20, mais il continue de geler la nuit jusqu'au 22. Le redoux devient plus perceptible à partir du 24. Mais il est fragile car la fraîcheur revient en fin de mois, certes moins marquée que 10 jours auparavant, mais avec des gelées locales le 29.

Ecart à la normale mensuelle (*) des températures moyennes mensuelles pour les 30 dernières années à Rouen (76)



(*) Période de référence 1981/2010

Résumé mensuel

Le mois débute avec des conditions hivernales : la neige tombée dans la nuit du 28 février au 1er mars recouvre les chaussées de plusieurs centimètres au lever du jour, puis laisse place à des pluies verglaçantes en fin de journée, ainsi que le 2 au matin. A l'arrière de ces précipitations, un flux océanique se met en place sur la France. Il s'accompagne sur notre région d'un temps humide et plus doux. Les températures retrouvent des valeurs de saison à partir du 3, mais les pluies nous arrosent fréquemment ensuite. Du 4 au 9, les cumuls quotidiens sont de l'ordre de 1 à 5 mm, mais avec localement des hauteurs d'eau plus importantes, notamment le 4 (15 mm à Forges-

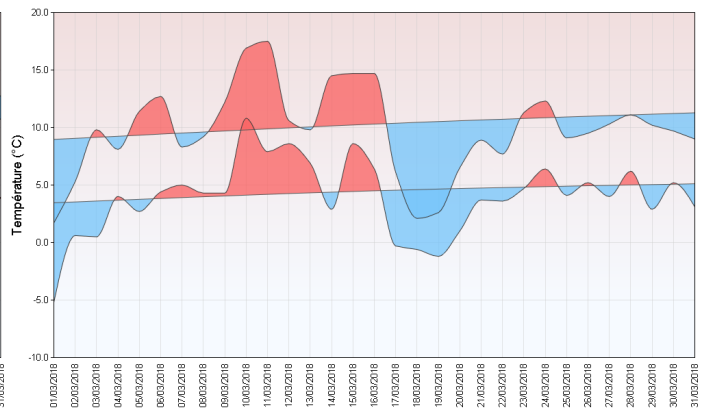
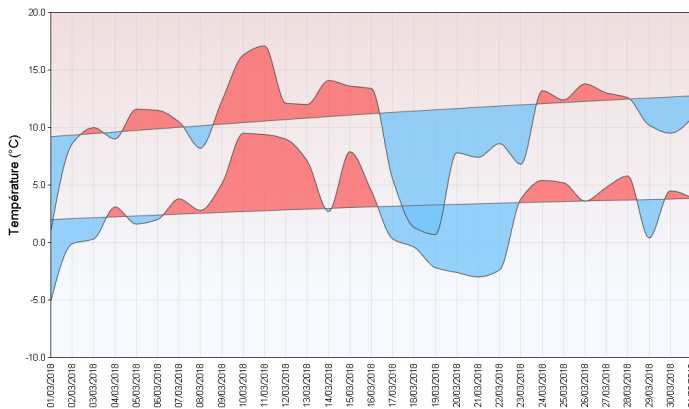
les-Eaux, 13,5 mm au Neubourg), et le 8 (11,4 mm à Etrépagny, 11 mm à Breteuil).

Le 10, la dépression baptisée Felix qui balaie la Normandie s'accompagne de températures printanières, dépassant de 5 degrés les valeurs normales, mais aussi d'un épisode pluvieux marqué, avec plus de 20 mm relevés en Vexin et dans le pays de Bray. Le temps se fait un peu plus sec le lendemain, tandis que la douceur atteint son apogée. Du 12 au 16, les dépressions venant de l'Atlantique se succèdent et nous donnent un temps souvent pluvieux avec des températures encore supérieures aux moyennes saisonnières. Le 17, le flux dominant bascule au

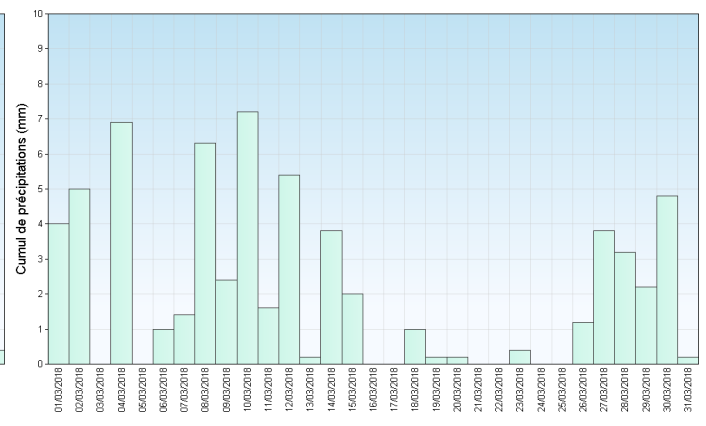
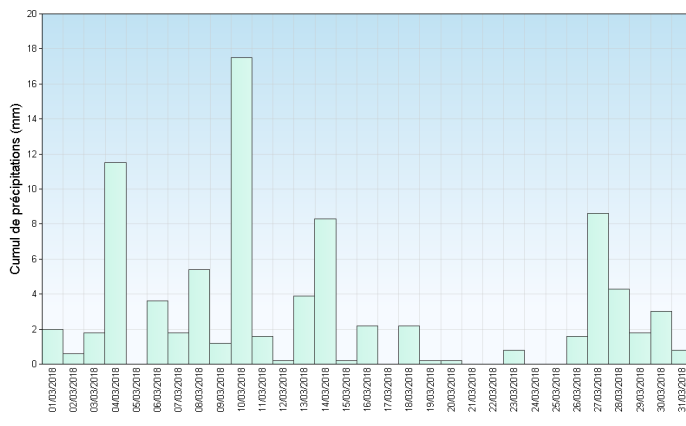
nord-est avec un changement de temps brutal. Les températures dégringolent, et la neige fait son retour, tenant au sol au matin du 19. Le temps se fait plus sec dans les jours suivants, tandis que le froid perdure. Il faut attendre le 24 pour retrouver un air plus doux remontant du sud-ouest. Les pluies, quant à elles, nous concernent à nouveau à partir du 26. Le mois s'achève comme il a commencé, avec la fraîcheur et la pluie. Du 28 au 30, les températures restent inférieures aux valeurs attendues pour une fin mars, tandis que les pluies se font modérées, en particulier dans le Roumois et le pays de Caux.

Evreux (27)

Dieppe (76)



Températures minimales et maximales quotidiennes



Précipitations quotidiennes

