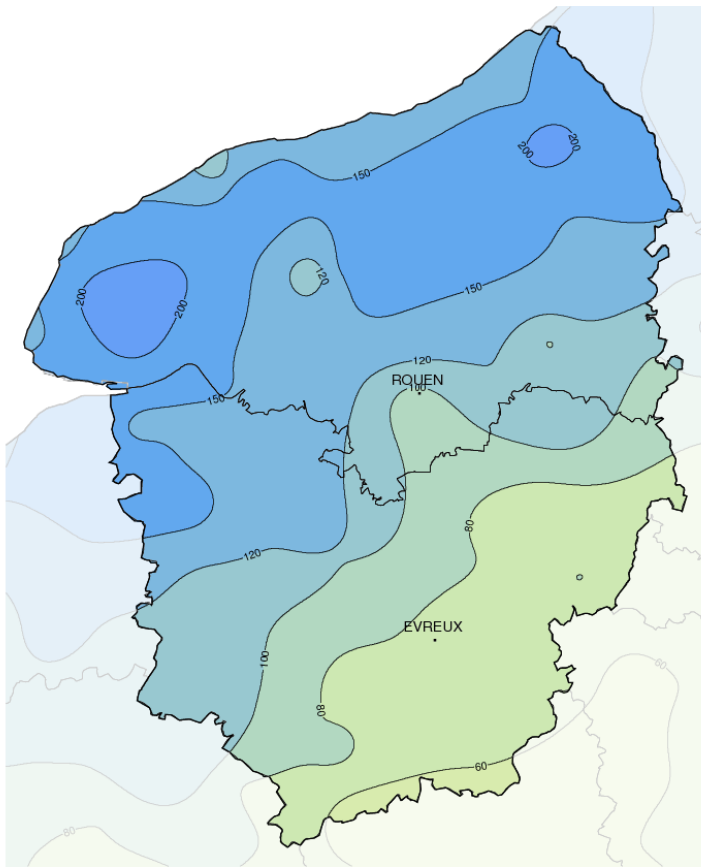


Novembre 2017

Simplement automnal

Précipitations mensuelles (mm)



Caractère dominant du mois

Mois nettement plus arrosé que le précédent, avec le dégradé habituel mais néanmoins assez marqué entre le nord et le sud de la région. Les cumuls entre les postes vont du simple au triple, voire plus.

Précipitations

Les cumuls mensuels vont de 60 mm dans la Plaine de Saint-André, à localement plus de 220 mm, dans la Pointe de Caux d'une part et sur les collines du Pays de Bray d'autre part.

Températures

La douceur domine en début de mois, surtout en journée. Puis la fraîcheur finit par l'emporter durant la dernière semaine. Sinon, les températures sont dans les normales, mais avec des nuits parfois bien fraîches.

Ensoleillement

La durée totale est assez proche de la moyenne d'un mois de novembre, mais avec également un dégradé entre le nord et le sud de la région.

Faits marquants

- Les cumuls de précipitations

Deux postes se distinguent avec des cumuls dépassant les 220 mm : Fresnoy-Folny et Hermeville. D'autres postes - assez nombreux dans l'intérieur de la Seine-Maritime et jusque dans le nord-ouest de l'Eure - affichent des scores de 150 à 190 mm. Ces cumuls résultent de "prouesses quotidiennes" entre 20 et 45 mm assez fréquentes tout au long

du mois, avec notamment les journées du 8, du 10 au 12, du 23 au 25, et du 27.

- Les coups de vent

Par 2 fois le seuil des 100 km/h est franchi au Cap de la Hève : 106 km/h le 23 et 104 km/h le 27. L'intérieur de la région n'est pas en reste avec des rafales à 72 km/h à Bernay le 12 et 76 km/h à Muids le 30, mais par vent de nord-ouest dans les deux cas, lors d'épisodes instables marqués par

des averses de pluie et de grésil, ou même de neige le 30.

- Les premières neiges

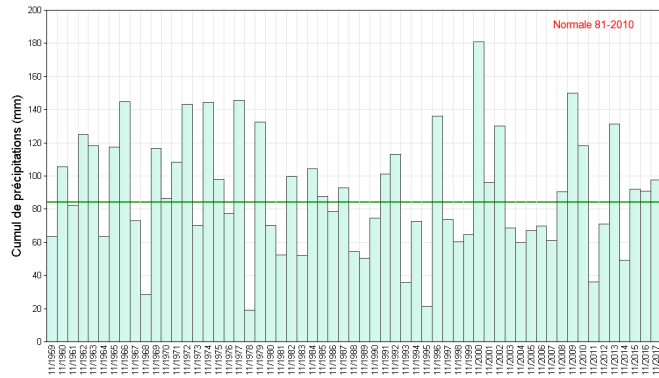
Il n'est pas exceptionnel qu'il neige un 30 novembre. Il est en revanche devenu plus rare depuis quelques années que la neige tienne au sol à cette date. Ce fut pourtant le cas dans le Pays d'Ouche et le Vexin où l'on relève jusqu'à 5 cm aux Bottereaux.



Précipitations

Bien humide

A contraire de son prédécesseur, ce mois est particulièrement bien arrosé. Le cumul dépasse partout la normale. Dans le nord-ouest de l'Eure et en Seine-Maritime, les 100 mm sont largement franchis. Et c'est même les 200 mm qui sont dépassés par endroits dans la Pointe de Caux ou dans le Pays de Bray. De fortes quantités journalières sont relevées, en première partie de mois d'une part (le 4, le 8, le 10 et le 11), en troisième décade d'autre part (le 23, le 24 et le 27), la période entre les deux ayant été plus sèche, si l'on excepte localement la journée du 18. Le record quotidien revient à Hermeville avec 50 mm le 27. A noter les chutes de neige du 30 qui ont blanchi les sols du Pays d'Ouche et du Vexin, pour donner une couche de 1 à 3 cm, voire 5 cm.

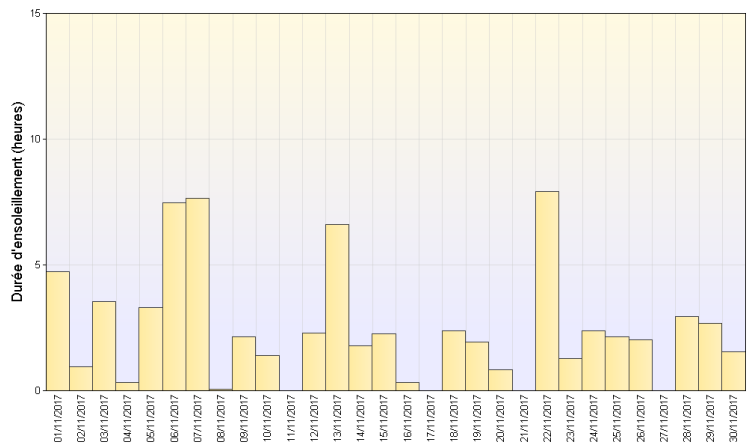


Cumul mensuel de précipitations depuis 1959 sur la région Haute-Normandie

Ensoleillement

Dans les normes

Une bonne première semaine avec des journées lumineuses comme le 1er, le 3, le 5, le 6 et le 7, a permis de capitaliser assez de soleil pour que l'on puisse atteindre en fin de mois une durée totale proche de la normale, notamment dans l'Eure. C'est un peu moins le cas en Seine-Maritime où les perturbations ont été plus actives et où les périodes d'accalmies sont restées plus nuageuses.

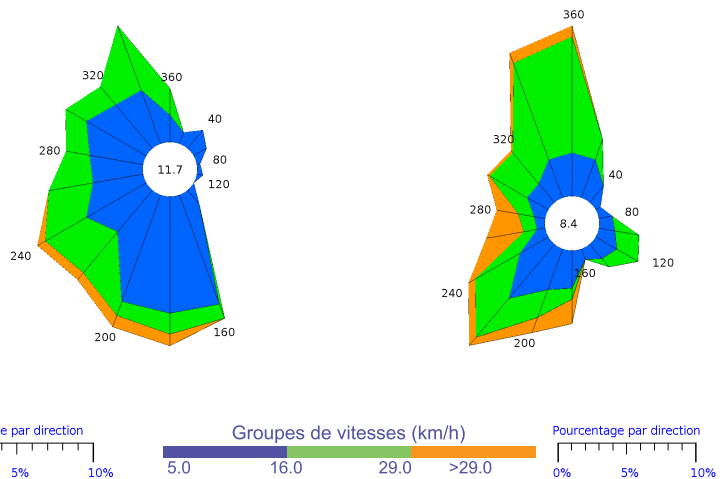


Ensoleillement quotidien à Bernay (27)

Vents

De sud-ouest... ou de nord

Les perturbations océaniques, emmenées par des vents de sud-ouest parfois soutenus comme le 23 et le 27 avec plus de 100 km/h au Cap de la Hève, ont alterné avec des régimes instables dits de traîne active, poussés par des vents de nord à nord-ouest parfois soutenus, comme le 12 ou le 30 où les bourrasques frappent jusque dans l'intérieur de la région. Ainsi, c'est à Muids que le vent souffle le plus fort dans la région le 30. Mais c'est toujours le littoral qui s'octroie le plus grand nombre de jours de vent fort : 14 au Cap de la Hève et 13 à Dieppe, contre 3 à Rouen et 2 à Evreux.



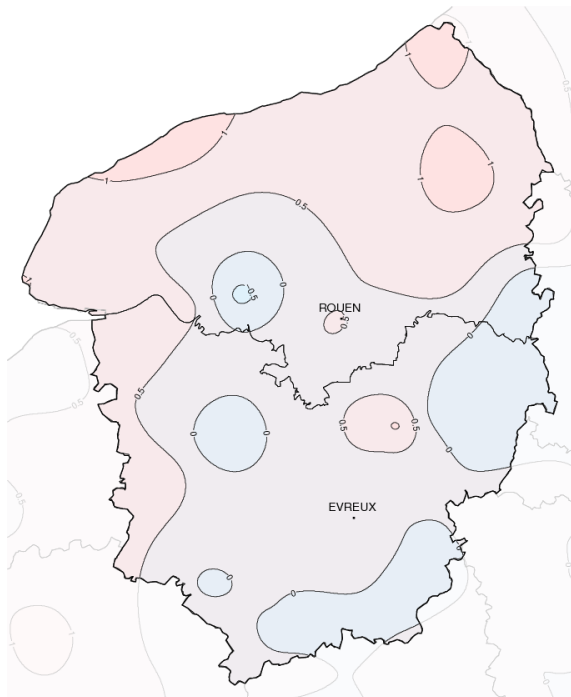
Ectot-les-Baons (76)

Le Havre (76)

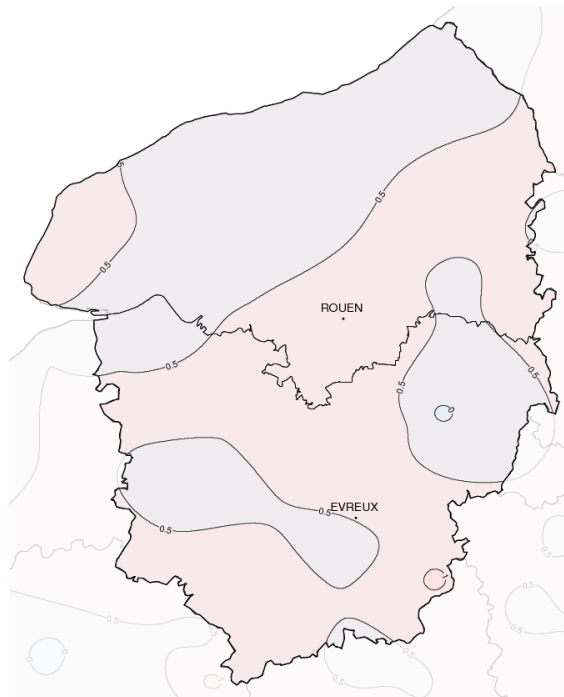
Rose des vents



Températures



Températures minimales (°C)



Températures maximales (°C)

Ecart à la normale mensuelle (*)

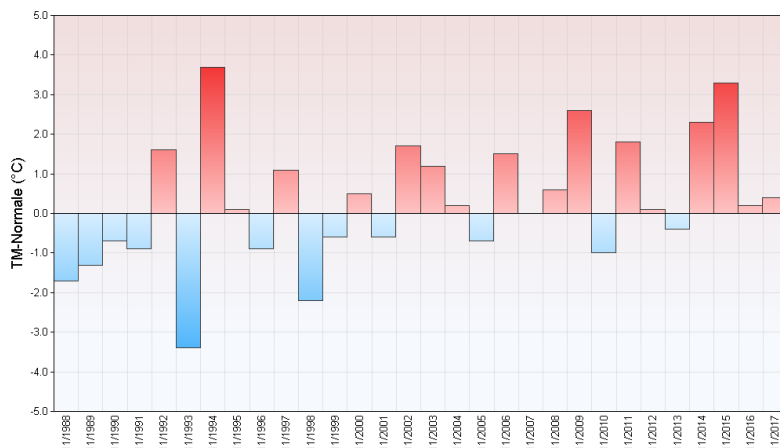
Dans les normes

La température moyenne de ce mois dépasse d'à peine 0,5°C la normale. Ce petit excédent est dû aux maximales qui affichent un surplus de l'ordre de 0,8°C, quand les minimales sont exactement conformes à la moyenne des 30 dernières années. Quelques belles journées en début de mois, puis

quelques épisodes perturbés mais doux un peu plus tard, expliquent la clémence des températures. Finalement, en dehors de quelques matins clairs et froids (le 1er, les 6 et 7, ou le 14), il faut attendre la dernière semaine pour voir la fraîcheur s'installer... et le 30 pour voir les premières chutes de neige. La palme de la douceur revient à la journée du 3 où le vent de sud-est,

conjugué à un assez bon ensoleillement, fait grimper la température à 17°C en de nombreux endroits de la région, là où elle parvient péniblement à atteindre les 5°C le 30. En ce qui concerne les gelées, c'est au matin du 7, entre deux journées ensoleillées, qu'elles sont les plus marquées puisqu'on relève jusque -5°C dans le sud de l'Eure.

Ecart à la normale mensuelle (*) des températures moyennes mensuelles pour les 30 dernières années à Rouen (76)



(*) Période de référence 1981/2010

Résumé mensuel

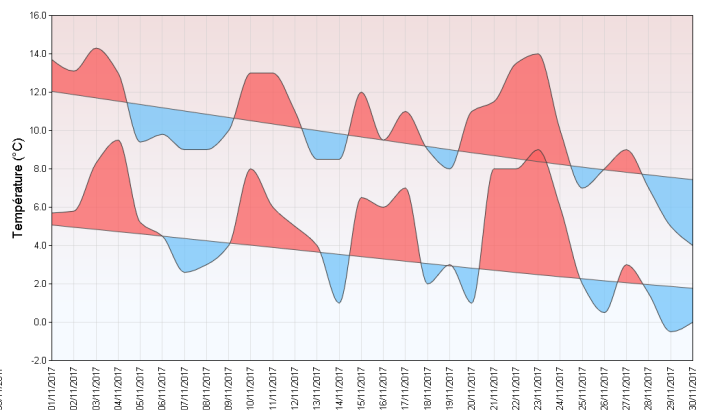
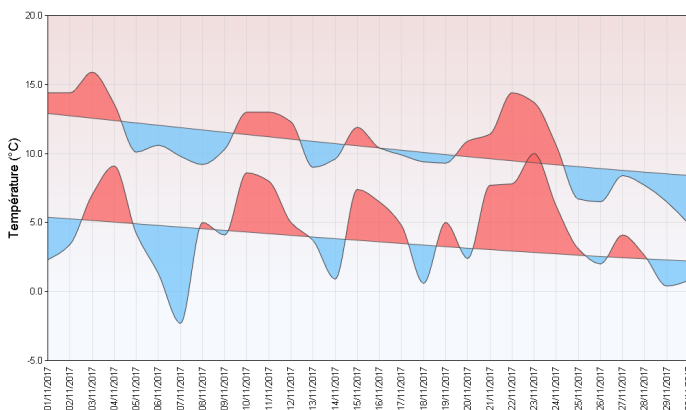
Dans une masse d'air douce, novembre profite de quelques belles périodes ensoleillées les 1er et 3 tandis que brouillards et nuages assombrissent l'atmosphère le 2. Une première perturbation s'organise et circule le 4. Les passages pluvieux associés déposent de 5 à 15 mm d'eau. La traîne qui suit apporte son lot d'averses, parfois orageuses à l'ouest d'une ligne Bouleville-Dieppe le 5. Alors que la Normandie passe sous une masse d'air bien plus froide, une perturbation vient finir sa course sur notre région. Elle progresse d'ouest en est les 7 et 8, donnant des cumuls d'eau localement importants comme à Dieppe où on relève 20 mm (le 8). Du 9 au 12, plusieurs perturbations circulent. Une dizaine de millimètres sont recueillis le 10 sur la Seine-

Maritime et le Roumois. Le lendemain, ce sont de 15 à 30 mm qui tombent sur la Haute-Normandie, et même jusque 35 à 45 mm plus ponctuellement sur le Pays de Bray, le Pays de Caux ou le Lieuvin. Ensuite, notre région passe sous l'influence d'un anticyclone centré au large du Finistère associé à une masse d'air plus froide et un flux de nord plus sec. On profite alors d'un temps bien ensoleillé le 13, mais l'advection d'une masse d'air plus humide vient contrarier cette embellie dès le 14. Par la suite, les nuages sont souvent prédominants. Des pluies circulent parfois mais restent généralement peu significatives, sauf le 18 où on recueille de 1 à 5 mm d'eau sur la région, et jusque 10 à 15 mm sur le nord de la Seine-Maritime. Le 23, une perturbation plus active laisse

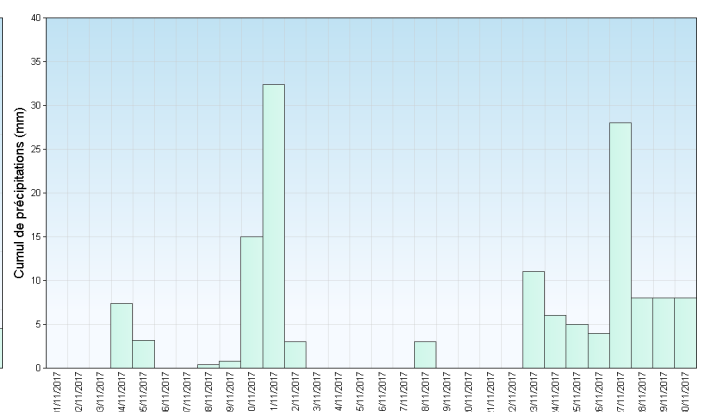
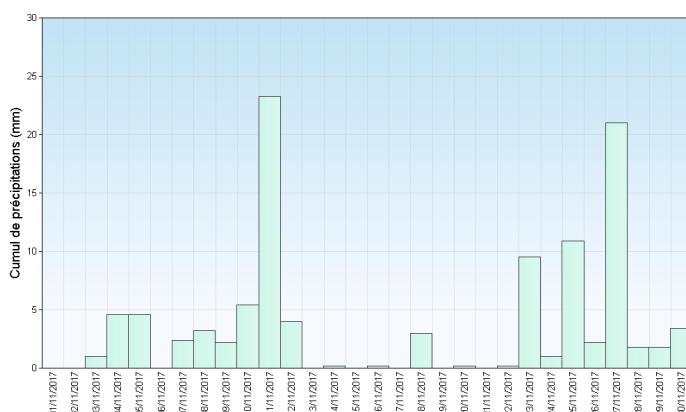
derrière elle de 5 à 15 mm. Elle est suivie d'un régime de traîne active dans un contexte de franc refroidissement de la masse d'air. Du 24 au 26, les averses sont nombreuses, localement orageuses et parfois accompagnées de grésil. Le 27, une dernière perturbation circule : une des plus généreuses du mois avec des quantités d'eau souvent comprises entre 15 et 30 mm, mais sans doute supérieures par endroits en dehors de notre réseau de mesure. Après son passage, l'air froid envahit notre région et les averses fréquentes se font parfois sous forme de neige. C'est notamment le cas le 30 en fin de journée et au cours de la nuit suivante où les sols ont parfois été blanchis de quelques centimètres.

Bernay (27)

Bouelles (76)



Températures minimales et maximales quotidiennes



Précipitations quotidiennes

