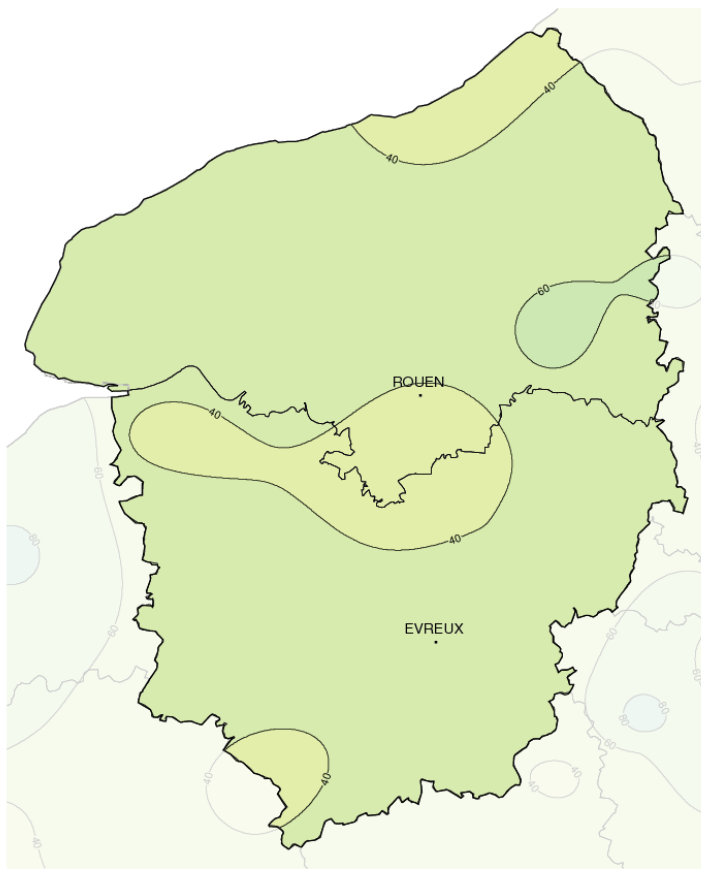


Juin 2017

## L'été au rendez-vous

## Précipitations mensuelles (mm)

**Caractère dominant du mois**

Mois plutôt sec, chaud avec des températures moyennes supérieures aux normales d'environ 3 degrés et bien ensoleillé, notamment en seconde décade.

**Précipitations**

Les cumuls d'eau sont le plus souvent déficitaires. Seuls quelques postes isolés sur l'est de la région montre un excédent. Les précipitations sont relevées entre les 2 et 8 puis entre les 26 et 30.

**Températures**

De la chaleur avec des températures minimales moyennes supérieures aux normales d'environ 2 degrés et de 3 à 4 degrés pour les maximales. Un pic de chaleur est observé entre les 17 et 22 avec des 30 degrés atteints et dépassés !

**Ensoleillement**

L'ensoleillement est supérieur à la normale de 20 à 25%, malgré une petite faiblesse en fin de mois.

## Faits marquants

**Chaleur estivale :**

Les températures moyennes pour ce mois de juin sont largement supérieures aux normales, et dépassent même les précédents records datant de juin 2003, pour plusieurs stations de mesure. On enregistre ainsi 18.7 degrés au Lieurey, 17.4 degrés à Fécamp, ou encore 20.7 degrés au Jardin des Plantes rouennais. Ces moyennes exceptionnelles sont dues

principalement à des températures maximales très élevées. Celles-ci atteignent également de nouveaux records pour un mois de juin, avec par exemple 21.7 degrés en moyenne à Sainte-Adresse (21.6 degrés en 1976), ou 24.8 degrés à Beuzeville (23.7 degrés en 2010).

**Orages fréquents :**

Ce temps chaud s'accompagne de

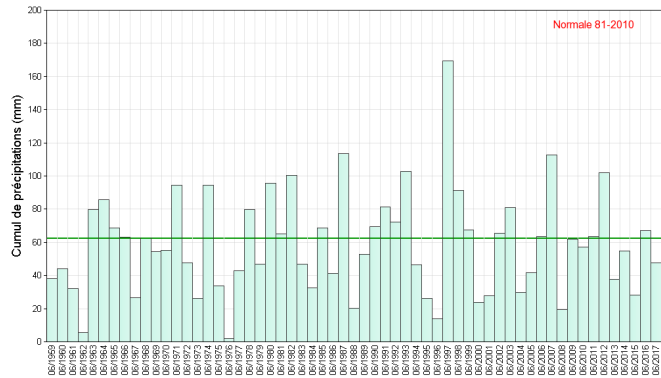
plusieurs épisodes orageux. Ils débutent lors de la journée du 2, concernant une large moitié est de l'Eure et le pays de Bray. Le 6, ils s'accompagnent de grêle, touchant principalement l'Eure et le sud de la Seine-Maritime. Le 8, ils s'étendent de la plaine de Saint-André au Vexin, épargnant le reste de la région. Enfin, des coups de tonnerre se font entendre quotidiennement entre le 27 et le 30, mais restent isolés.



# Précipitations

## Rendez-vous manqué

La pluie a croisé le chemin de notre région au cours de 4 à 10 journées sur le mois ce qui représente souvent 1 à 3 jours de moins que la normale et même jusque 5 jours en moins sur le Pays de Caux. Les quantités d'eau recueillies varient généralement de 30 à 60 mm ce qui correspond souvent à des déficits de 20 à 50% par rapport aux normales. Certaines stations se permettent quelques excédents comme à Louviers (+30%), Lyons-la-Forêt (+24%), Marcilly-la-Campagne (+23%) et Grainville (+32%). Ces excédents concernent essentiellement le Pays de Bray, le Vexin et le sud-est de l'Eure.

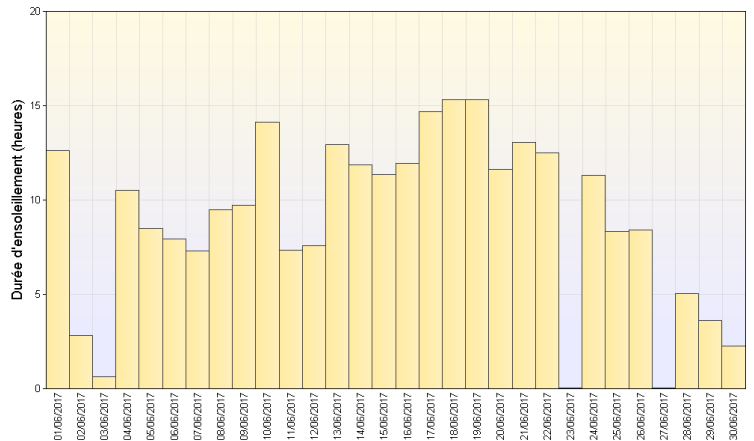


Cumul mensuel de précipitations depuis 1959 sur la région Haute-Normandie

# Ensoleillement

## Soleil généreux

Les durées mensuelles d'ensoleillement sont de 244 heures à Rouen, 268 heures à Evreux et 279 heures à Bernay. A titre comparatif, cet ensoleillement représente plus du double de celui de juin 2016, il est l'équivalent de celui de 2015 et inférieur à juin 1976 (314 heures à Evreux). Le nombre de journées bien ensoleillées (ensoleillement > 80%) est de 5 à Rouen, 6 à Bernay et 7 à Evreux, soit 2 jours de plus que la moyenne habituelle.

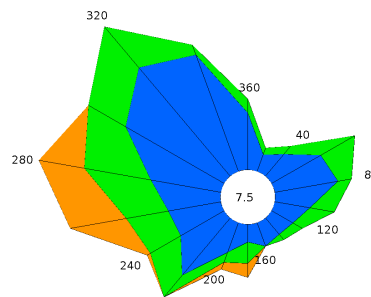


Ensoleillement quotidien à Evreux (27)

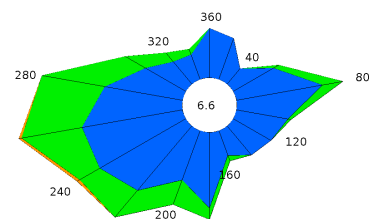
# Vents

## Souffle d'ouest

Ils soufflent de dominante ouest, voire nord-ouest sur la pointe havraise. Sans excès en début de mois, ils se renforcent dans l'après-midi du 5, atteignant alors en pointes 50 à 65 km/h en général, mais jusqu'à 97 km/h à Sainte-Adresse. Le lendemain, la traîne active qui balaie notre région s'accompagne de forts coups de vent. On relève 71 km/h à Evreux, 95 km/h à Dieppe, et plus de 100 km/h au Cap-de-la-Hève. Les vents restent soutenus lors de la journée du 7, avec des rafales entre 50 et 60 km/h dans les terres, mais de l'ordre de 80 à 90 km/h en bord de mer. Ils faiblissent dans les jours suivants et restent ensuite modérés jusqu'en fin de mois.



Le Havre (76)

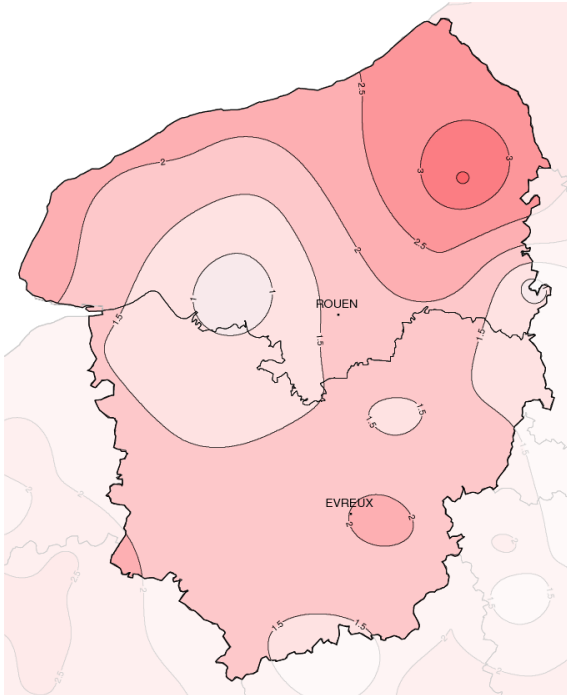


Bouelles (76)

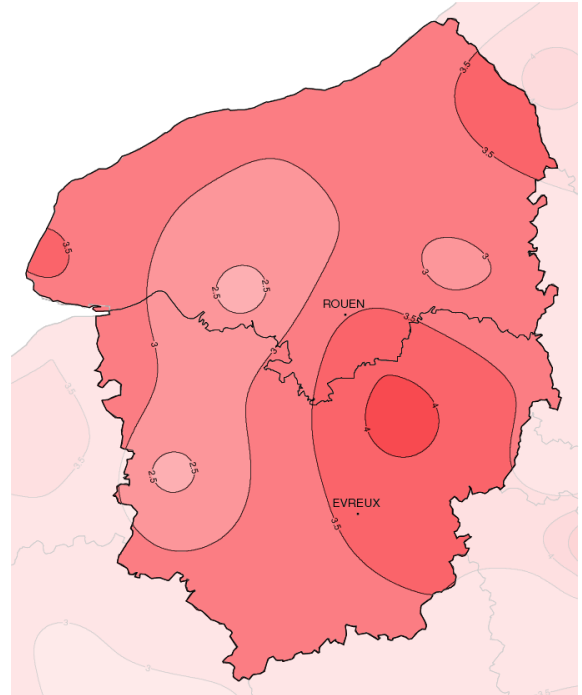


Rose des vents

# Températures



Températures minimales (°C)



Températures maximales (°C)

Ecart à la normale mensuelle (\*)

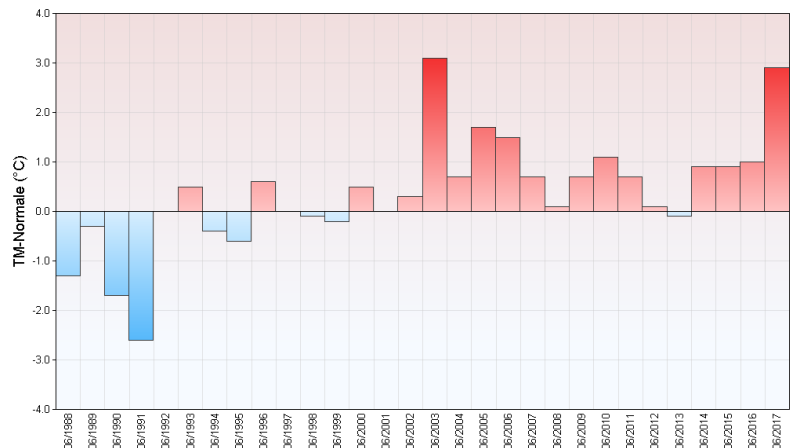
## Vague de chaleur

La chaleur semble vouloir s'installer dès le début du mois, avec des maximales dépassant les 25 degrés quasiment partout le 1er et le 2 juin. Mais le 3, alors que les températures à l'aube retrouvent des valeurs normales, les maximales perdent plus de 10 degrés par rapport à la veille, plafonnant entre 15 et 18 degrés. Les températures sont de saison, voire un peu fraîches dans les jours suivants, et il faut attendre le 8 pour

retrouver plus de douceur. Durant une semaine, les après-midi chauds alternent avec d'autres plus doux. Quant aux petits matins, ils sont parfois bien frais, notamment celui du 13, avec pas plus de 4.5 degrés à Cuy-Saint-Fiacre, ou encore 5 degrés à Breteuil. A compter du 17, les températures remontent sensiblement, et une canicule s'installe sur notre région. Elle atteint son point culminant le jour de l'été, et les températures maximales enregistrées établissent de nouveaux records pour de

nombreuses stations : 34.9 degrés à Dieppe, 38.2 degrés à Jumièges, 38.5 degrés à Brionne (valeur la plus élevée sur la région). Dès le lendemain, les températures retrouvent des valeurs plus supportables et repassent même en dessous des moyennes saisonnières le 23. Plus agréables du 24 au 27, elles repartent à la baisse en fin de mois avec la mise en place d'un temps instable, et sont tout à fait conformes aux valeurs attendues le 30.

Ecart à la normale mensuelle (\*) des températures moyennes mensuelles pour les 30 dernières années à Rouen (76)



(\*) Période de référence 1981/2010

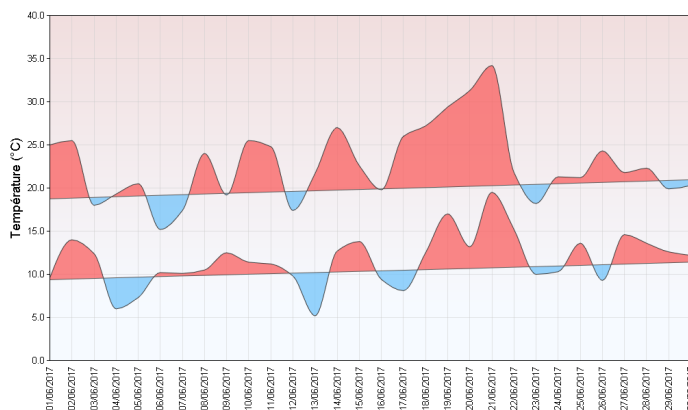
# Résumé mensuel

Au premier jour du mois, le soleil se joue de quelques cumulus. Au second jour, les cumulus s'étendent et s'enflent si bien qu'ils éclatent. Ces orages concernent essentiellement l'est et le sud de la région et s'accompagnent de fortes précipitations. On relève, par exemple, 48 mm d'eau à Grainville et, un peu plus au nord-est, 29 mm à La Chapelle Saint-Ouen, dont 20 mm en 1 heure. Ensuite, dans une atmosphère rafraîchie, une dépression circule de la mer Celtique vers la mer du Nord entre le 5 et le 7. Elle souffle des pluies dans la nuit du 5 au 6 avec des cumuls d'eau qui varient généralement entre 3 et 7 mm sauf sur le pays de Caux qui bénéficie de 15 à 25 mm d'eau. Cette perturbation nocturne est suivie d'une traîne active le 6 après-midi.

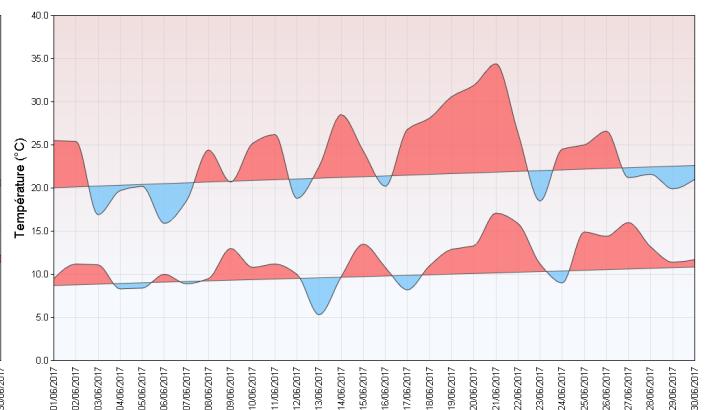
Le flux d'ouest-nord-ouest porte des averses parfois orageuses, principalement sur l'Eure et le sud de la Seine-Maritime. On relève alors 10 mm d'eau à Muids, 13 mm à Saint-Saëns et 18 mm sur Louviers. Après quelques gouttes anecdotiques le 7, le soleil se retrouve à nouveau dans un ciel clément le 8. Quelques précipitations ont la sagesse d'attendre la nuit du 8 au 9 pour arroser modestement la région. Les cumuls d'eau vont généralement de quelques traces à 3 mm d'ouest en est de la Haute-Normandie. En revanche, le sud-est de l'Eure profite d'une activité plus soutenue avec des orages et des quantités d'eau plus conséquentes, comprises entre 10 et 20 mm. A partir de ce jour et jusqu'au 25, le temps est chaud et ensoleillé. La

chaleur finit par ne plus laisser de répit, même la nuit. Une vigilance orange canicule est donc émise le 20 puis levée le 22. La fin du mois est agitée. L'instabilité favorise les développements d'averses orageuses quotidiennes. Dans ces conditions, les apports en eau sont souvent hétérogènes. Le 27, les stations de la Seine-Maritime enregistrent souvent 15 à 30 mm d'eau alors que dans l'Eure de telles valeurs restent davantage localisées. Le 30, c'est au tour de l'Eure de connaître une activité plus marquée avec des averses orageuses donnant, par exemple, 21 mm à Lyons-la-Forêt, 22 mm à Bernay et 39 mm aux Andelys.

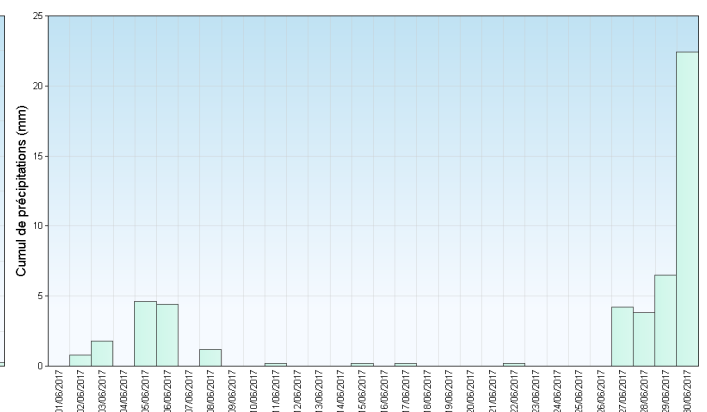
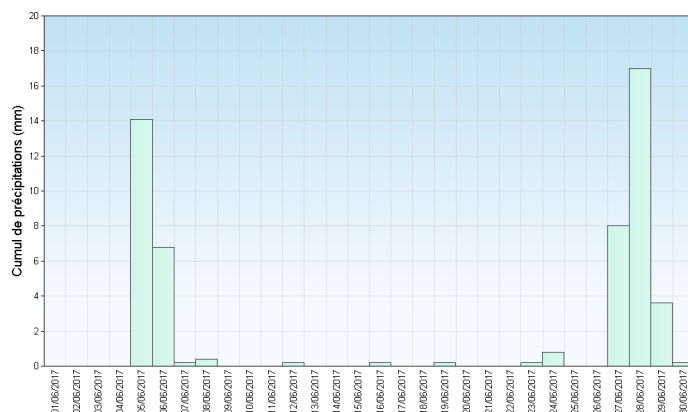
Ectot-les-Baons (76)



Bernay (27)



Températures minimales et maximales quotidiennes



Précipitations quotidiennes