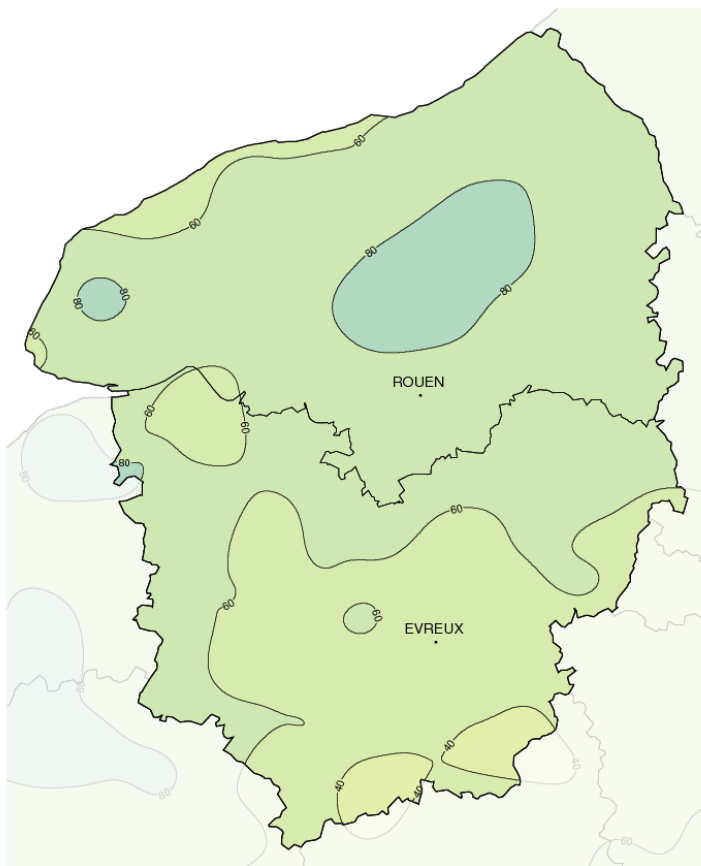


Avril 2016

Avril ne se découvre pas d'un fil

Précipitations mensuelles (mm)

**Caractère dominant du mois**

Dans la continuité du mois de mars, le printemps se poursuit avec un temps frais et humide, mais tout de même assez ensoleillé pour un mois d'avril.

Précipitations

La région est largement arrosée, avec des cumuls supérieurs à la normale presque partout. L'excédent est le plus important en pays de Bray où il atteint 30 à 45 %. Seul le sud-est eurois reste déficitaire, de 20 à 30%.

Températures

Les périodes fraîches alternent avec d'autres plus douces tout au long du mois. Au final, les minimales comme les maximales sont inférieures aux moyennes de 0.5 à 1 degré.

Ensoleillement

Malgré les nombreuses perturbations qui se succèdent, le soleil parvient à faire de belles apparitions. Il nous offre 153 heures de présence à Rouen, et 168 heures à Evreux, soit des valeurs normales pour la saison.

Faits marquants

MOIS ORAGEUX

Les précipitations qui traversent notre région sont accompagnées d'orages à plusieurs reprises. Quelques coups de tonnerre se font entendre ponctuellement le 3 et le 4, puis à nouveau le 11. Le 12, ces orages se généralisent à l'ensemble de la région et donnent parfois de la grêle, épargnant seulement le sud de l'Eure, et le nord de la Seine-Maritime. Le lendemain, c'est plutôt

le Vexin qui est touché par quelques impacts de foudre. Après une accalmie, les averses prennent encore un caractère orageux çà ou là le 26, et pour finir le 29.

GELEES TARDIVES

Alors que les dernières gelées se produisent en moyenne autour du 15 avril, les températures matinales sont encore négatives le 24, ainsi que le 27, et même le 28 avril, descendant

jusqu'à -3.5 degrés du côté des Bouteaux (27).

QUELQUES FLOCONS

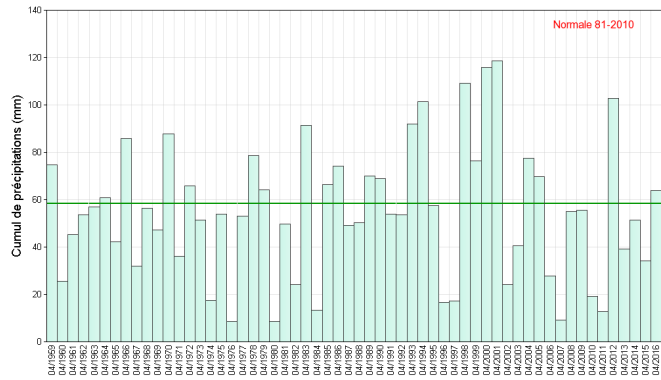
La neige, quasiment absente pendant le dernier hiver, refait son apparition ! Au matin du 26, des flocons se mêlent à la pluie et blanchissent même les routes en pays de Caux, notamment entre Dieppe et Barentin.



Précipitations

Au fil de l'eau

On dénombre souvent entre 10 et 14 jours de pluies sur notre région et par endroit jusque 16 à 18 jours du Lieuvin au Pays de Caux. Cela correspond à des cumuls mensuels, variant généralement de 40 à 80 mm d'eau, inférieurs à 40 mm sur le sud-est de l'Eure et des cumuls qui atteignent 90 à 100 mm ponctuellement sur la Seine-Maritime. L'excédent par rapport à la normale est compris entre 10 et 50% sur la majorité du territoire. Seule la plaine de Saint-André, dans l'Eure, connaît des déficits significatifs atteignant 30%.

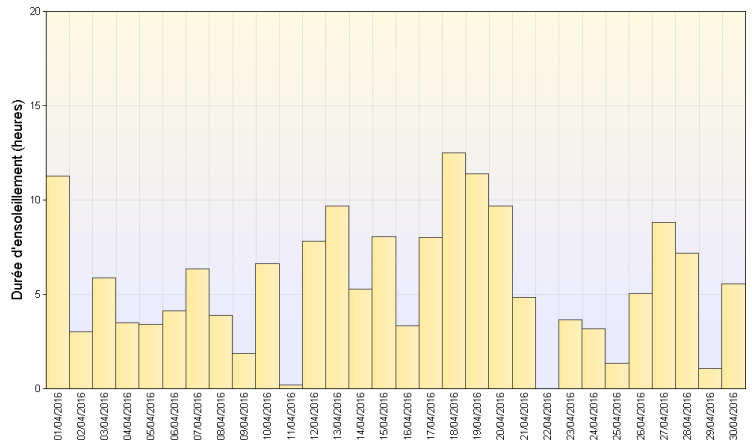


Cumul mensuel de précipitations depuis 1959 sur la région Haute-Normandie

Ensoleillement

Le soleil tient à un fil

Sur l'ensemble de la région, les durées d'insolation mesurées vont de 150 à 170 heures, du Vexin Normand jusqu'à l'estuaire de la Seine. L'ensoleillement est conforme aux normales d'un mois d'avril, bien que seulement 2 à 3 jours aient été très ensoleillés (plus de 80% de la durée du jour). Il s'agit des 1er, 18 et 19 avril. En ce qui concerne la journée du 1er avril, l'arrivée du soleil a été parfois retardée par la présence de brouillard au lever du jour.

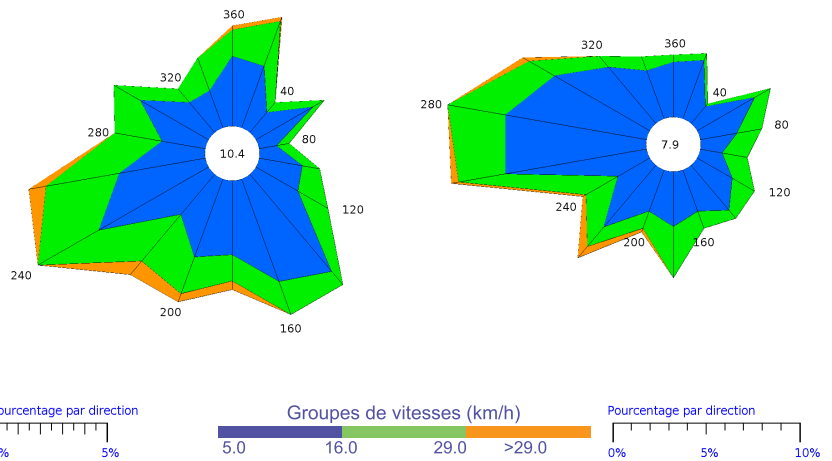


Ensoleillement quotidien à Bernay (27)

Vents

Le fil du vent s'étire d'ouest en est

Dans un flux de sud-ouest à ouest dominant, le vent souffle en moyenne entre 10 et 13 km/h dans les terres et 13 à 15 km/h sur le littoral. Il est soutenu, tout au long du mois, mais sans jamais dépasser le seuil des 100 km/h. Les pointes les plus fortes enregistrées par nos capteurs sont de 62 km/h à Rouen-Boos, 63 km/h à Bernay et Bouleville, 66 km/h à Dieppe et Evreux, et 88 km/h au Cap-de-la-Hève. L'occurrence de rafales supérieures à 60 km/h n'a été atteint qu'1 à 2 fois dans les terres, alors que la normale est de 4 à 5 fois. Sur le littoral, les 4 à 5 jours supérieurs à 60 km/h de ce mois d'avril 2016, sont loin des 7 à 9 fois moyennées sur 30 ans.

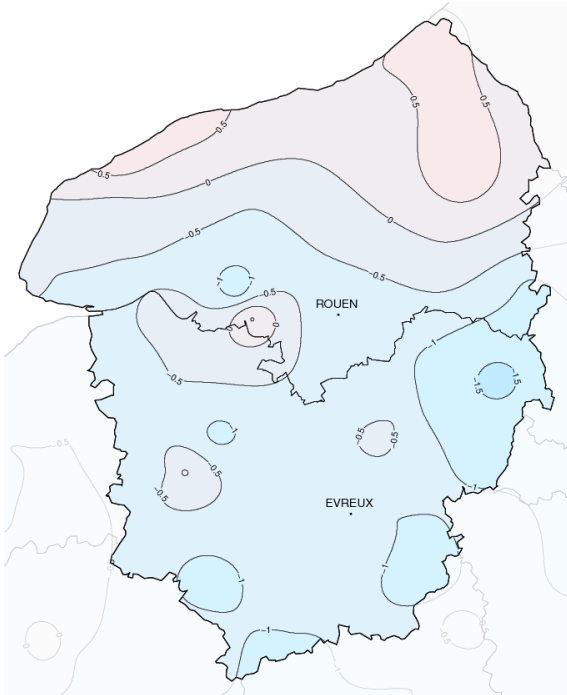


Ectot-les-Baons (76)

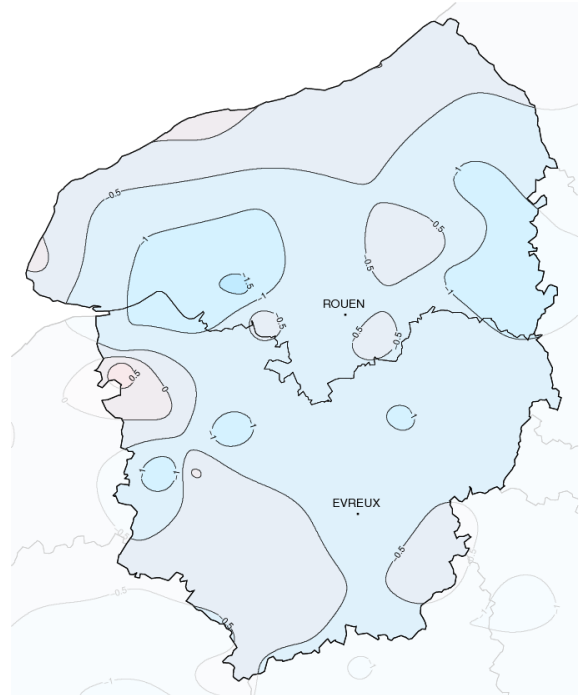
Evreux (27)

Rose des vents

Températures



Températures minimales (°C)



Températures maximales (°C)

Ecart à la normale mensuelle (*)

Plus frais que doux !

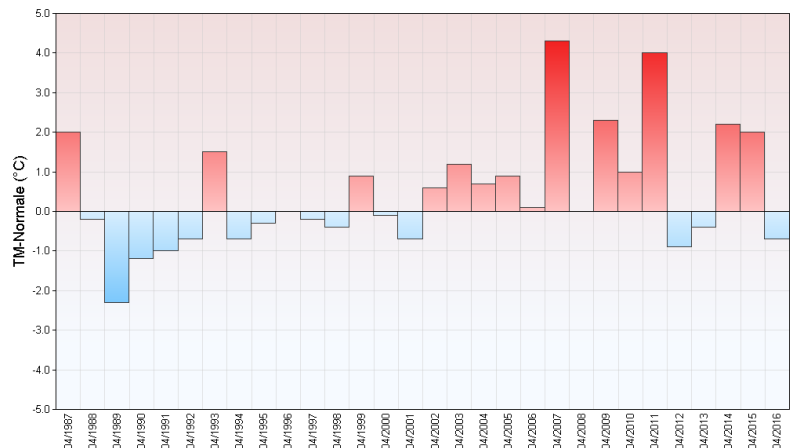
Les aurores des deux premières journées d'avril sont bien fraîches et parfois même légèrement inférieures 0 degré dans les terres. Puis le fond de l'air se radoucit nettement en journée du 3 avec des maximales dépassant localement les 20 degrés, comme à Rouen avec 22 degrés et à Etrepagny et Evreux avec 21.5 degrés. Petit pic de chaleur bien éphémère puisque le lendemain, après une nuit relativement douce, les maximales plafonnent entre 14 et 16 degrés.

Jusqu'au matin du 12, pas d'excès, on note même un petit coup de frais le matin du 10, où de nouvelles petites gelées sont observées dans le sud de l'Eure, dans le Vexin et en vallée de Seine.

Jusqu'aux aurores du 16, les températures restent assez douces. Une masse d'air plus fraîche envahit notre région en journée du 16 avec des maximales oscillant le plus souvent entre seulement 10 et 14 degrés. Entre les 17 et 19, les nuits sont froides, avec des gelées quasi généralisées le 18 où l'on

enregistre jusqu'à -4.5 degrés aux Botteraux. A l'opposé, les maximales grimpent progressivement pour atteindre et voire même dépasser les 20 degrés en journée du 21. Nouvelle baisse des températures ensuite dans l'après-midi du 22. Le mois se termine dans la fraîcheur avec une période assez froide entre l'après-midi du 23 et le petit matin du 28, où l'on observe des maximales restant parfois inférieures à 10 degrés et des gelées les 24, 27 et 28.

Ecart à la normale mensuelle (*) des températures moyennes mensuelles pour les 30 dernières années à Rouen (76)



(*) Période de référence 1981/2010

Résumé mensuel

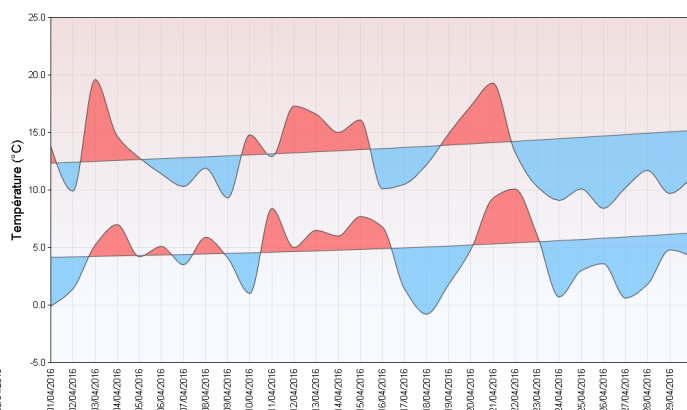
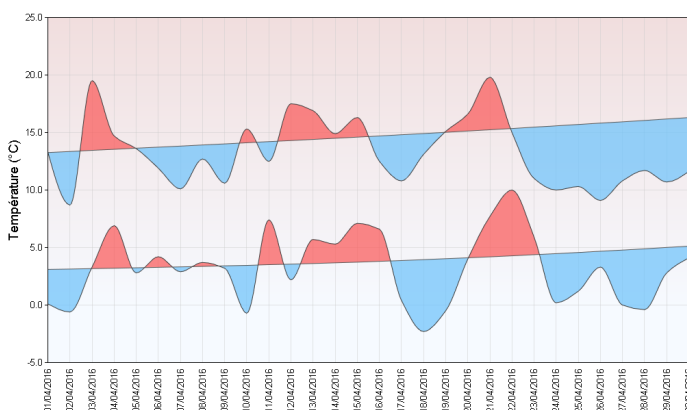
En début de mois, notre région est concernée par une masse d'air froide et des hautes pressions, qui s'étirent du Portugal à la Norvège. Quelques faibles gelées sont observées aux aurores brumeuses et le soleil est particulièrement généreux le 1er avril. Avec l'arrivée d'une masse d'air plus douce au cours de la journée du 2, les nuages chassent le soleil et apportent quelques gouttes l'après-midi et en soirée. Le 3, les vents de sud à sud-ouest soufflent le chaud sur des thermomètres qui s'élèvent jusqu'à 20 degrés à la côte et 21 degrés dans les terres. Les nuages bourgeonnent et donnent quelques averses mais aussi quelques orages. On retrouve ce type de temps du 4 au 8 avec des températures en baisse. Les

averses parfois orageuses donnent le plus souvent entre 1 et 3 mm sur leurs passages et jusque 7 mm pour les plus actives. Du 9 au 15, trois perturbations traversent la région. La première circule d'ouest en est le 9 et dépose souvent entre 3 et 7 mm d'eau. La seconde, associée à une dépression centrée au sud de l'Irlande, nous intéresse le 11 avec des pluies modérées qui donnent entre 10 et 20 mm d'eau en général. Elle est suivie d'une traîne bruyante le 12, notamment sur un axe Etrépagny-Rouen-Boulleville où des orages fréquents s'accompagnent de grêle. La station d'Etrépagny relève 29.8 mm au cours de ces événements. La troisième perturbation arrive par le sud-ouest le 14 et nous quitte la nuit suivante après avoir laissé 3 à 10 mm d'eau

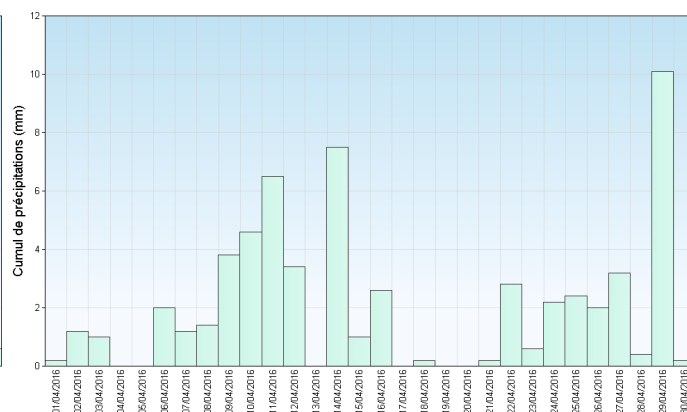
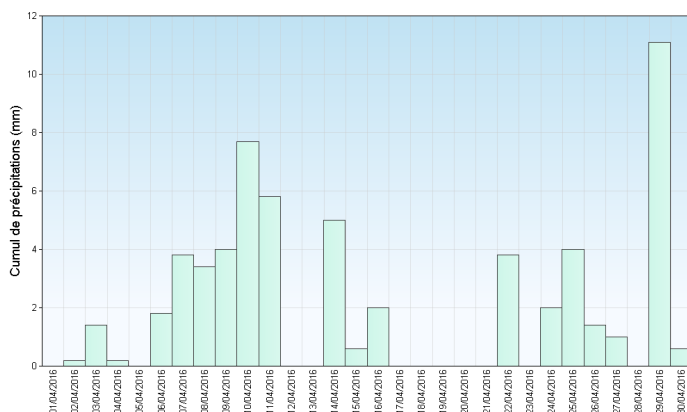
sur la région et plus localement 15 ou 20 mm. Les jours suivants nous offrons quelques belles éclaircies et toujours quelques averses dans une atmosphère qui se rafraîchit. Du 18 au 20, un anticyclone centré sur le Finistère et se décalant vers la mer du Nord nous prend sous sa protection et nous permet de bénéficier d'un temps bien ensoleillé. A partir du 22, des pluies et des averses se produisent régulièrement. Les cumuls d'eau sont souvent modestes, entre 1 et 5 mm. Avec l'air froid qui s'installe à partir du 23, ces averses sont parfois accompagnées de grêlons ou de neige les 26 et 27. Le 29, les pluies sont plus généreuses avec des cumuls de 5 à 15 mm d'eau sur la région.

Bernay (27)

Boulleville (27)



Températures minimales et maximales quotidiennes



Précipitations quotidiennes

