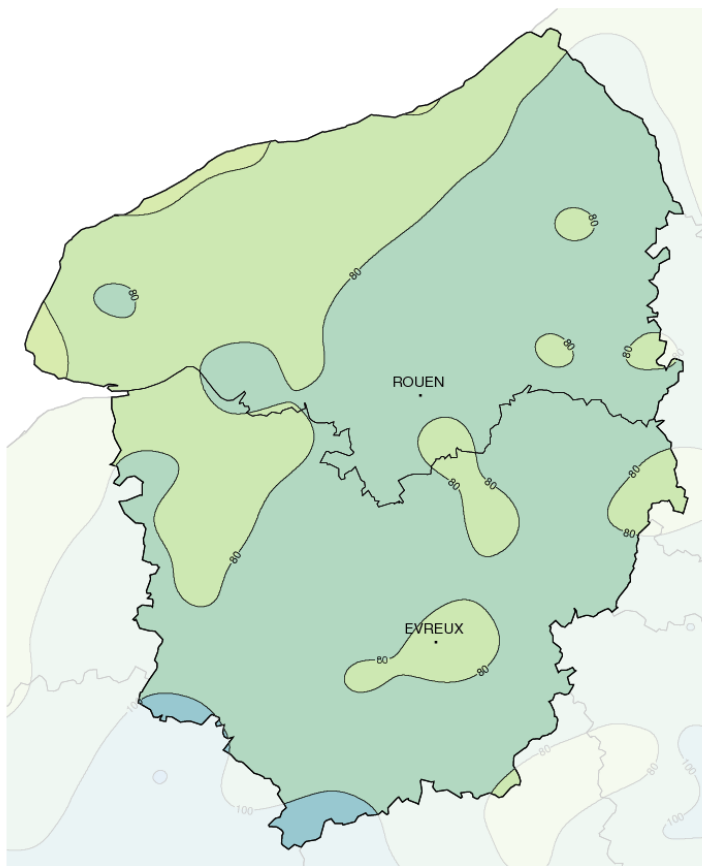


Mars 2016

Fraîcheur d'entre deux saisons

Précipitations mensuelles (mm)

**Caractère dominant du mois**

Ce mois de mars se caractérise par des pluies très excédentaires et des températures un peu basses, alors que l'ensoleillement est quasi normal.

Précipitations

L'excédent des pluies est supérieur de 30 à 40% à la normale. Ces pluies sont très inégalement réparties. La première décade concentre les deux tiers du total mensuel et la troisième le tiers restant, alors que la seconde décade est sèche. L'ouest et le nord de la région sont plus secs que l'est et le sud, d'environ 25%.

Températures

On constate des températures inférieures à la normale de l'ordre de 1°C durant les deux premières décades, alors que la troisième décade est plus douce de 1°C.

Ensoleillement

Il est proche de la moyenne, mais avec une première et une troisième décades peu ensoleillées, alors que la deuxième représente plus de la moitié du total mensuel.

Faits marquants

Contraste avec les mois précédents

Après un hiver particulièrement doux (surtout décembre 2015), ce mois de mars 2016 se singularise par une première décade perturbée et hivernale. Les perturbations se sont succédé, suivies de traînes actives avec des giboulées de neige ou de grêle accompagnées d'orages et de fortes rafales de vent. La fraîcheur reste de mise durant la décade

suivante, avec des gelées fréquentes en raison d'un ciel moins nuageux. Il faut attendre la fin du mois pour retrouver des températures supérieures aux normales.

Contraste d'une décade à l'autre

La différence est saisissante entre, d'une part le début et la fin du mois très arrosés, venteux et souvent gris,

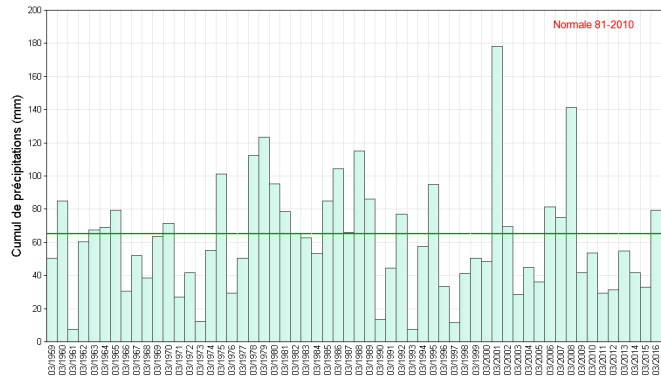
et d'autre part la longue parenthèse sèche et bien ensoleillée d'une quinzaine de jours en milieu de mois. C'est ainsi que quelques journées pluvieuses en première et en dernière semaines suffisent pour dépasser la normale du mois, malgré ce long intermède sans pluie. C'est ainsi également que la deuxième décade bien ensoleillée suffit à compenser le déficit des deux autres décades.



Précipitations

La pluie ne s'arrête pas au printemps

Une fois n'est pas coutume, les précipitations sont légèrement déficitaires au littoral tandis que dans les terres, elles sont excédentaires de 10 à 60% du nord vers le sud de la région. Sur l'extrême sud de l'Eure, l'excédent atteint même plus de 80%. Cela représente de 10 à 14 jours de pluie, avec des cumuls variant de 40 à 70 mm sur la côte, et de 70 à 100 mm sur le reste de la région. Les épisodes pluvieux se répartissent exclusivement sur la première et sur la dernière décade du mois.

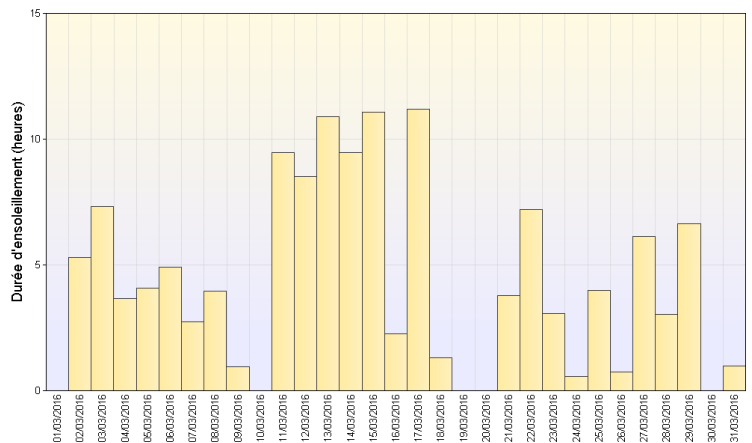


Cumul mensuel de précipitations depuis 1959 sur la région Haute-Normandie

Ensoleillement

Le soleil d'entre deux eaux

L'ensoleillement du mois correspond aux normales. Il est déficitaire lors de la première et de la dernière décades en raison des différents passages perturbés. En revanche, le soleil est particulièrement généreux en deuxième décade, notamment du 11 au 18. Lors de cette période, les bonnes conditions anticycloniques et le flux d'est à nord-est favorisent un ciel peu nuageux ou légèrement voilé.

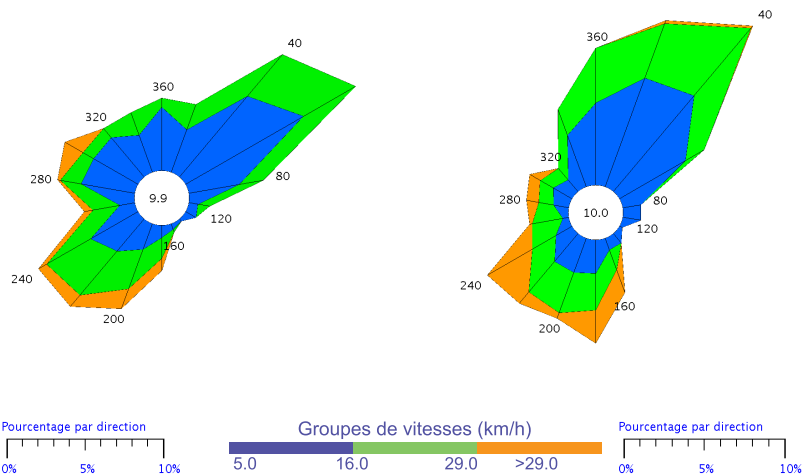


Ensoleillement quotidien à Bernay (27)

Vents

Du suroît au nordet

En début et en fin de mois, les perturbations poussées par un vent de suroît nous apportent de la pluie. Entre les deux périodes, du 10 au 23 mars, le nordet s'accompagne d'un temps plus sec et plus froid. Les vents les plus forts soufflent du sud-ouest, avec deux épisodes dépressionnaires bien marqués : le 2 mars, puis les 27-28-29 mars. Alors que les rafales maximales se cantonnent à des vitesses de 80 à 100 km/h le 2 mars, la perturbation des 27 et 28 mars s'accompagne de rafales allant jusqu'à 140 km/h sur la pointe havraise.

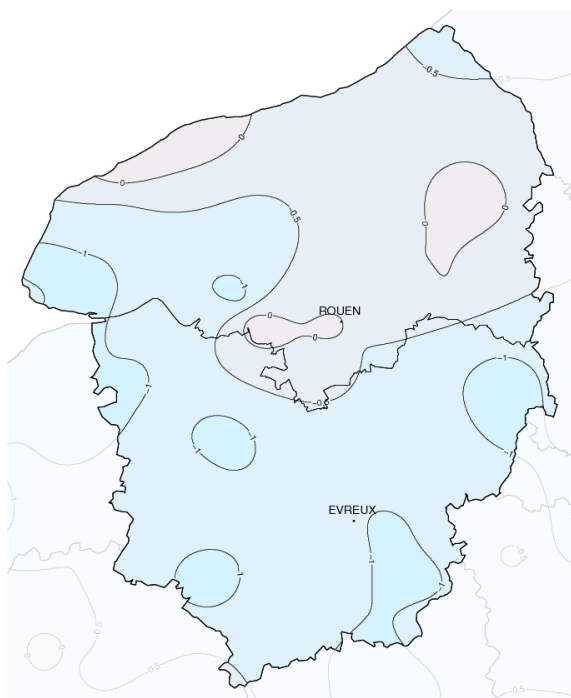


Bouleville (27)

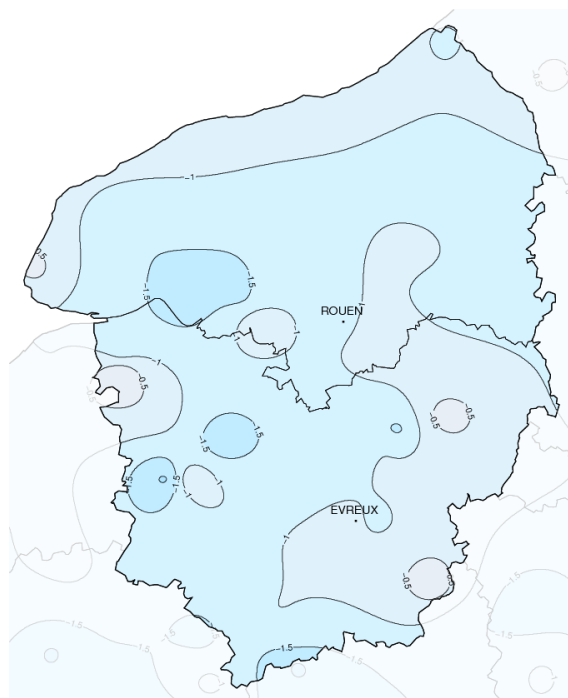
Ectot-les-Baons (76)

Rose des vents

Températures



Températures minimales (°C)



Températures maximales (°C)

Ecart à la normale mensuelle (*)

Températures à la traîne !

Alors que depuis le mois de novembre 2015, les températures moyennes sont au-dessus des valeurs normales, nous retrouvons un déficit d'environ 1°C pour les températures de mars 2016. Sur l'ensemble du mois, le thermomètre affiche une moyenne qui va de 5°C à 6°C dans le pays de Bray et au pied des collines du Perche, jusqu'à 7°C ou 8°C en vallée de Seine. Pour le département de l'Eure, les

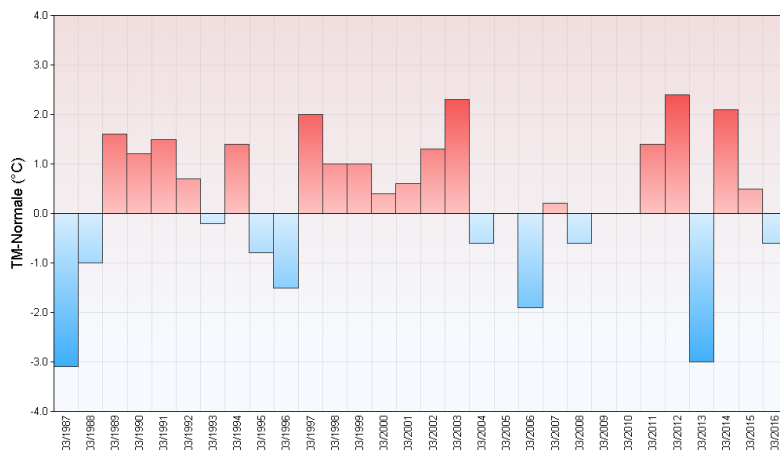
températures minimales, comprises entre 0,5°C et 3,0°C, sont inférieures d'environ 1°C aux valeurs normales. Pour la Seine-Maritime, les températures minimales sont proches des valeurs normales avec un écart de l'ordre de -0,5 à +0,5°C.

Le déficit par rapport aux moyennes saisonnières est plus important pour les températures maximales sur l'ensemble de la région, allant jusqu'à -2°C à Bernay.

Bien que ce mois de mars ne soit

pas parmi les plus froids, les petites gelées sont fréquentes dans le sud de l'Eure (13 jours aux Bottereaux, 11 jours à La Couture-Boussey et à Piseux). Par contre, les températures sont restées tout le temps positives du Havre à Fécamp, ainsi qu'à Rouen-Jardin des Plantes. Les températures les plus basses ne sont pas descendues en dessous -4,5°C aux Bottereaux, -3,5°C à Breteuil et -3°C à Brionne.

Ecart à la normale mensuelle (*) des températures moyennes mensuelles pour les 30 dernières années à Rouen (76)



(*) Période de référence 1981/2010

Résumé mensuel

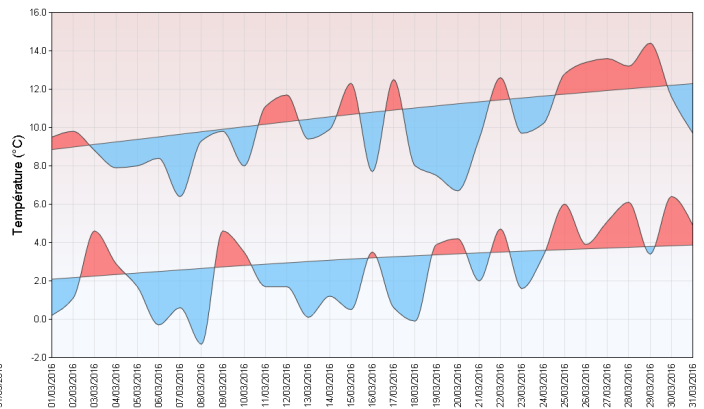
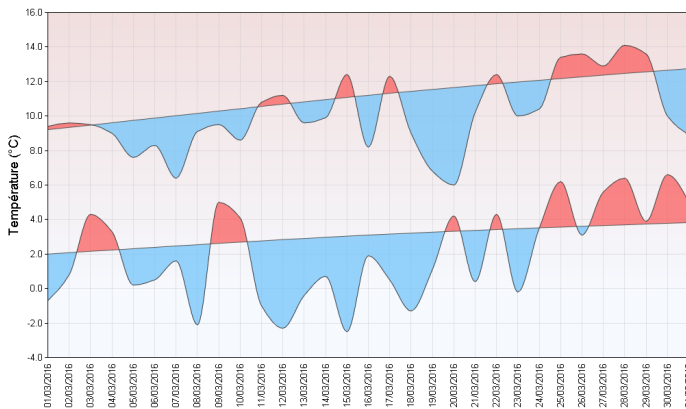
Pour débiter ce mois, une perturbation apporte quelques pluies faibles suivies d'une traîne agitée. Ce régime d'averses s'installe le 2 et nous offre son lot de cellules orageuses, de chutes de grêle ou de grésil, et même de neige parfois. Le vent d'ouest à sud-ouest complète ce tableau avec de fortes rafales, généralement comprises entre 80 et 90 km/h mais atteignant ponctuellement 110 km/h comme à Muids. Après encore quelques rafales de 60 à 80 km/h le 3 au matin, l'après-midi voit le retour des éclaircies. Seulement, dès la nuit suivante, une perturbation traverse la région pour déposer entre 5 et 10 mm d'eau. Le régime d'averses qui suit est particulièrement actif durant la nuit

du 4 au 5, notamment sur l'est de l'Eure. On y enregistre par exemple des cumuls d'eau de 22 mm à Evreux et de 15 mm à Tilly. Du 5 au 8, la masse d'air froide et instable favorise le développement d'averses de pluie et de neige. Le 9, un dernier passage pluvieux met fin à cette première décade humide. Du 10 au 21, les baromètres sont à la hausse et dépassent pendant plusieurs jours les 1025 hPa. On profite alors de belles journées ensoleillées, même si les 10, 19 et 20 font exception à la règle avec un ciel souvent couvert. Puis du 22 au 24, le temps redevient plus mitigé. Les nuages l'emportent souvent sur le soleil, mais il faut attendre la nuit du 24 au 25 pour les voir s'accompagner à nouveau de

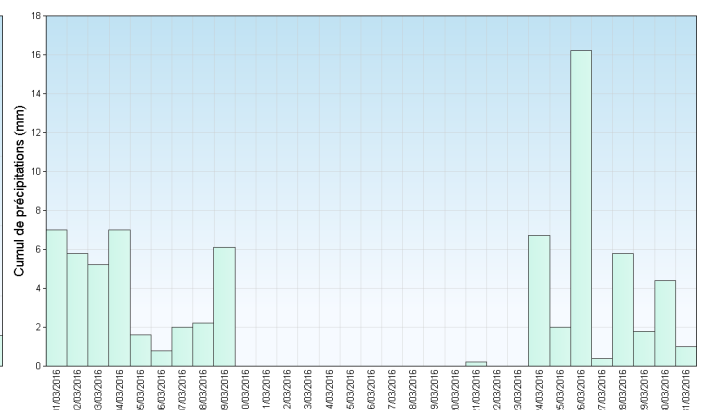
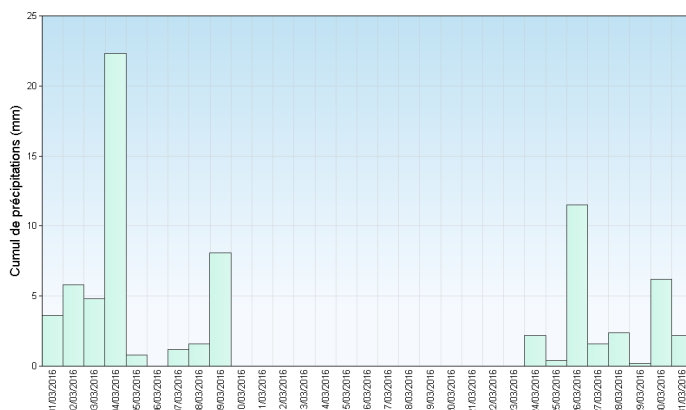
précipitations. Le 26, la plus importante perturbation du mois entre sur la région par l'ouest. Les pluies débutent en soirée et s'évacuent le 27 à l'aube après avoir déposé entre 10 et 20 mm d'eau. Les averses qui suivent en journée apportent entre 3 et 7 mm d'eau supplémentaires. Le 28, une dépression circule du sud de l'Angleterre vers la mer du Nord. Outre les pluies localement orageuses qui s'enroulent autour de son coeur en donnant de 3 à 7 mm d'eau en général, on enregistre de fortes rafales de vent (de 80 à 90 km/h sur l'ensemble de la région et jusqu'à 140 km/h au Cap de la Hève). Des averses et un dernier passage pluvieux le 30 clôturent un mois bien arrosé.

Evreux (27)

Rouen (76)



Températures minimales et maximales quotidiennes



Précipitations quotidiennes

