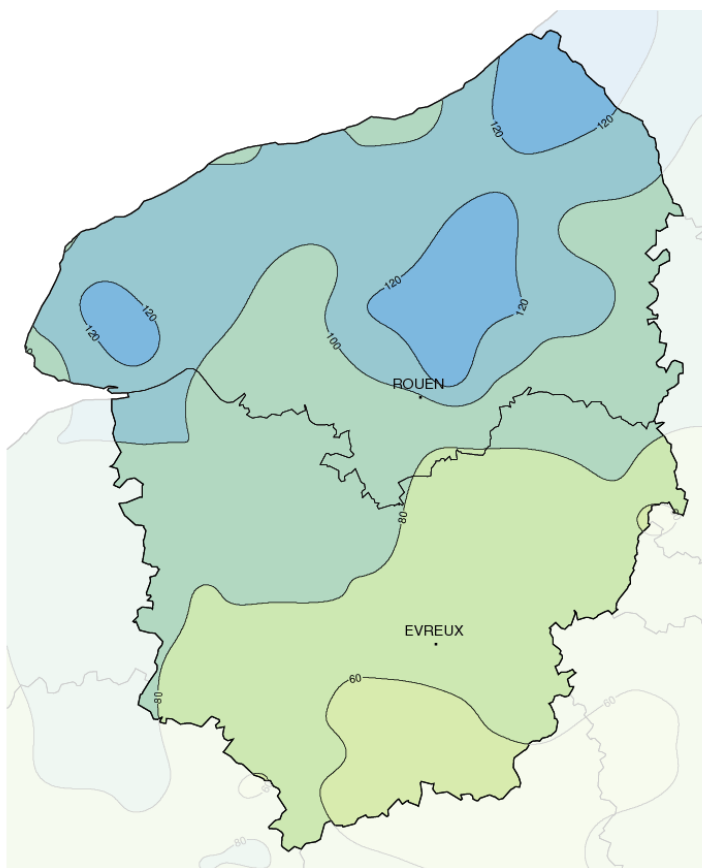


Novembre 2015

# Une douceur tardive

## Précipitations mensuelles (mm)



### Caractère dominant du mois

La douceur constitue l'élément marquant de ce mois et contraste avec ces prédécesseurs plutôt frisquets. A lui seul, le mois de novembre permet à l'automne 2015 d'être plus doux que la normale.

### Précipitations

On retrouve le contraste habituel entre le nord et le sud de la région, que l'on rencontre typiquement lorsque la circulation océanique prédomine. En général, les valeurs recueillies sont assez proches des normales.

### Températures

Avec les deux premières décades d'une exceptionnelle douceur et plusieurs records à la clé, les moyennes mensuelles surclassent les normales, de plus de 3°C.

### Ensoleillement

Irrégulier, avec des jours gris et des jours de plein soleil, il s'avère finalement assez conforme à la normale.

## Faits marquants

### LES RECORDS TOMBENT

La douceur exceptionnelle du début de mois, notamment les 1er et 7, constitue un nouveau record pour la plupart des postes de mesures de la région. On relève ainsi jusqu'à 24,0°C à Menneval le 1er, et 22,5°C au Jardin des Plantes à Rouen le 7. Sur l'ensemble du mois, les températures maximales restent généralement élevées, et les moyennes mensuelles dépassent également les plus hautes valeurs précédemment enregistrées. Elles sont notamment de 14,5°C aux

Andelys, le précédent record étant de 13,8°C en novembre 1994. En Seine-Maritime, la moyenne des maximales la plus élevée est relevée à Jumièges, avec 15,1°C (contre 14,3°C en novembre 1994).

### L'AUTOMNE S'ACHEVE

L'automne 2015 (de septembre à novembre) a été plutôt doux. Avec une température moyenne de 10,6°C à Rouen-Boos et de 11,6°C à Evreux, il a fait un peu plus chaud que la normale (de respectivement 0,5°C et 0,2°C). Mais cet excédent est dû

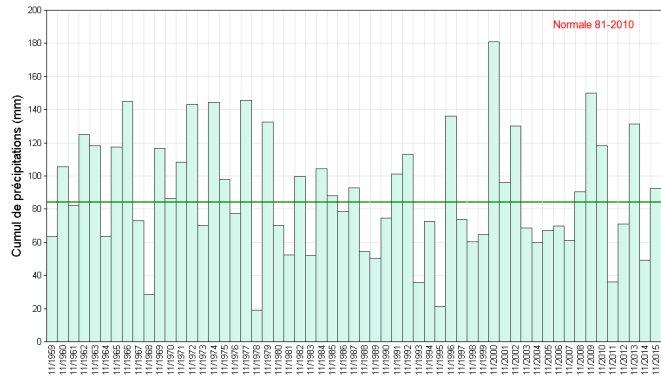
uniquement à ce mois de novembre, septembre ayant été plus frais que la moyenne, et octobre conforme aux valeurs attendues. Les précipitations sont plus contrastées, avec des régions en déficit comme le littoral ou la vallée de la Seine, et d'autres dans la norme, comme l'agglomération d'Evreux. Enfin, aussi bien dans l'Eure qu'en Seine-Maritime, le soleil s'est montré comme on l'attendait.



# Précipitations

## Dans les normes

Les précipitations de novembre ont déposé de 50 à 100 mm d'eau sur l'Eure, du sud vers le nord. Au-delà de la Seine, les pluies sont plus généreuses et déposent généralement entre 90 et 120 mm d'eau, parfois même plus de 130 mm. Le bilan est souvent conforme aux normales ou excédentaire de 10 à 20%. On retrouve tout de même quelques déficits de 10 à 20% sur le Pays de Caux, le Pays d'Ouche et la Plaine de Saint-André. A l'inverse, des régions connaissent des excédents marqués, de 20 à 40%. C'est le cas du Plateau du Neubourg, du Pays de Bray et de la vallée de la Bresle.

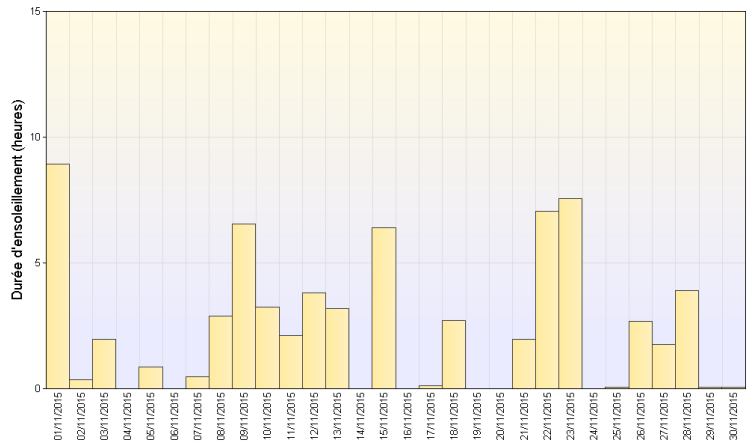


Cumul mensuel de précipitations depuis 1959 sur la région Haute-Normandie

# Ensoleillement

## Dans les normes

On compte seulement 5 journées bien ensoleillées au cours du mois : les 1er, 9, 15, 22 et 23. Entre ces périodes, les nuages sont généralement nombreux. Ils envahissent même totalement le ciel normand les 2, 6, 14, 19, 20, 29 et 30. Pourtant, sur l'ensemble du mois, la durée d'insolation est légèrement supérieure à la normale, aussi bien dans l'Eure qu'en Seine-Maritime.

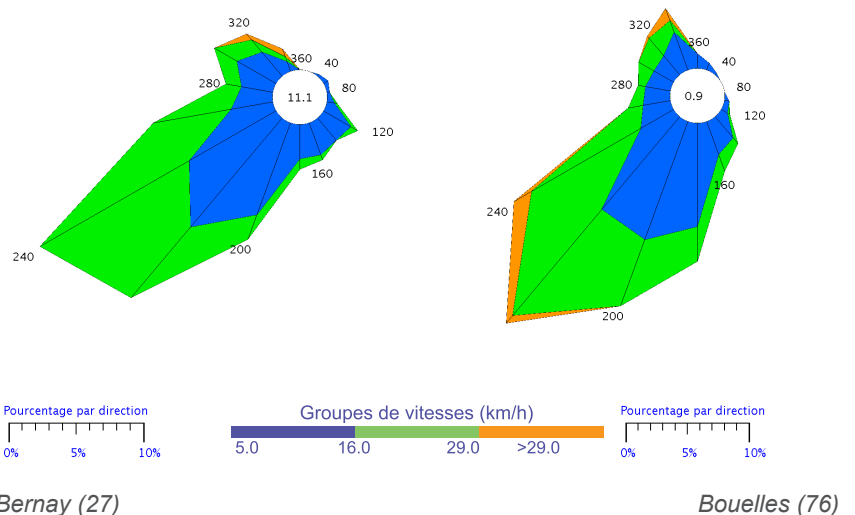


Ensoleillement quotidien à Rouen (76)

# Vents

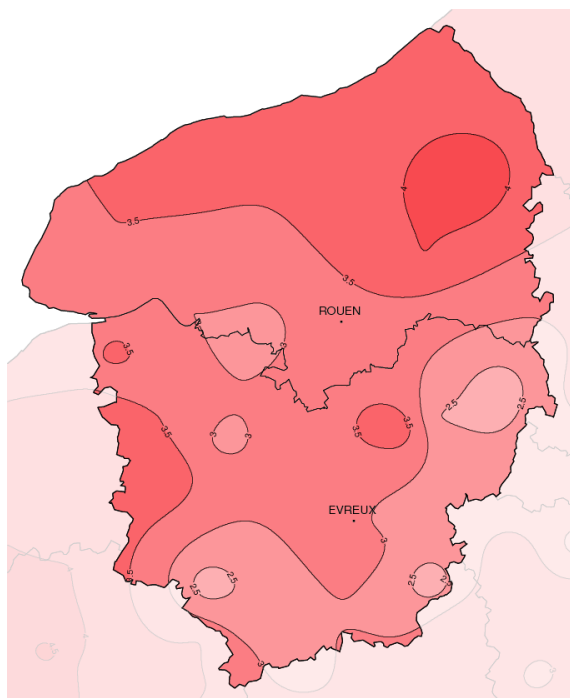
## Le sud-ouest largement prédominant

Les vents de sud-ouest restent modérés en début de mois, hormis sur la Pointe de Caux. Les premières rafales généralisées touchent notre région le 13, avec des valeurs voisines de 60 km/h dans les terres, et de 80 km/h sur les côtes. Le temps se fait plus agité les jours suivants, notamment entre le 19 et le 21. On enregistre durant cette période jusqu'à 62 km/h à Evreux, 88 km/h à Rouen-Boos, 90 km/h au Cap de la Hève, et plus de 100 km/h à Dieppe. Les vents faiblissent un peu ensuite, mais reprennent de la vigueur le 28 et restent soutenus jusqu'en fin de mois. Les rafales atteignent 80 à 95 km/h près de la Manche.

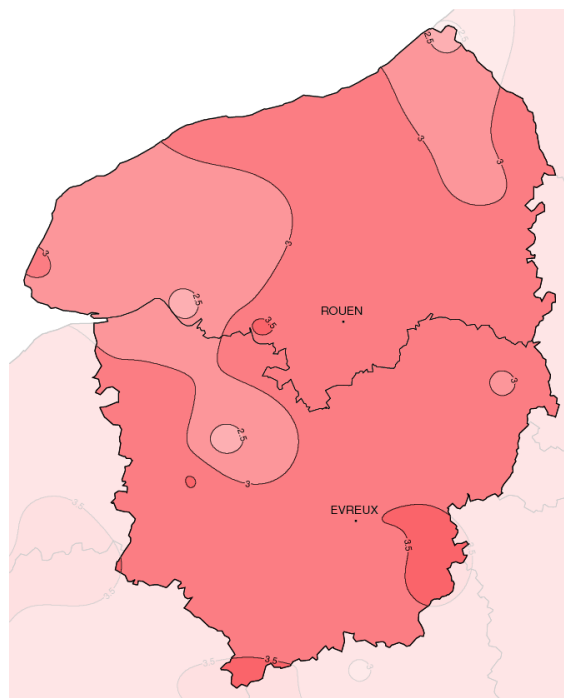


Rose des vents

# Températures



Températures minimales (°C)



Températures maximales (°C)

Ecart à la normale mensuelle (\*)

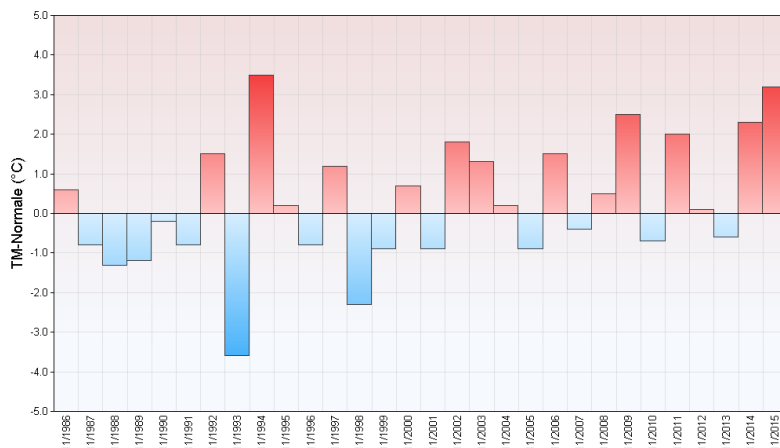
## Douceur record

L'automne avait commencé avec une fraîcheur précoce, il se termine avec une grande douceur. La journée du 1er annonce déjà la couleur : les températures maximales dépassent localement les 20 degrés - du jamais vu dans certaines stations en novembre - et des records sont battus, au Cap de la Hève et à Dieppe par exemple. Ils ne tiennent pas longtemps car ils sont à nouveau battus... dès le 7 où

les 20,3°C à Rouen et les 21,0°C à Dieppe constituent de nouveaux records absolus pour un mois de novembre. Et on dépasse encore les 20 degrés par endroits le 8! Les 10 jours qui suivent ne sont plus aussi exceptionnels, mais la grande douceur reste de mise. Ainsi, les deux premières décades affichent respectivement un excédent de 6 et 5 degrés sur les normales. S'ensuit une petite période de fraîcheur autour du 20 novembre, avec

même l'apparition de petites gelées en dehors du littoral, tandis que le seuil des 10 degrés n'est plus atteint en journée. Mais il s'agit d'une parenthèse, car la douceur se réinstalle progressivement durant la dernière semaine. Il en ressort que le cru 2015 égale presque le cru 1994 qui détient le record de douceur. A Evreux et à Rouen, il le dépasse si l'on s'en tient aux seules températures maximales.

Ecart à la normale mensuelle (\*) des températures moyennes mensuelles pour les 30 dernières années à Evreux (27)



(\*) Période de référence 1981/2010

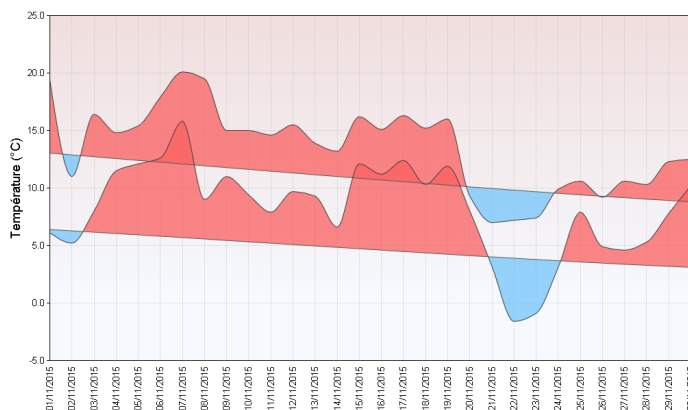
# Résumé mensuel

Durant les quinze premiers jours de novembre, les baromètres témoignent de conditions anticycloniques plus ou moins marquées. Le soleil se montre dès qu'il en a l'occasion, souvent l'après-midi, puisque le matin il a régulièrement maille à partir avec des brouillards ou des nuages bas. Sous ces nuages, quelques gouttes s'échappent parfois, mais les quantités d'eau restent généralement modestes. Au cours de cette première quinzaine, deux perturbations viennent déposer des cumuls d'eau un peu plus importants. La première circule dans la nuit du 3 au 4 et laisse derrière elle entre 5 et 8 mm d'eau. La seconde passe sur notre région le 6 et bénéficie surtout au Pays de

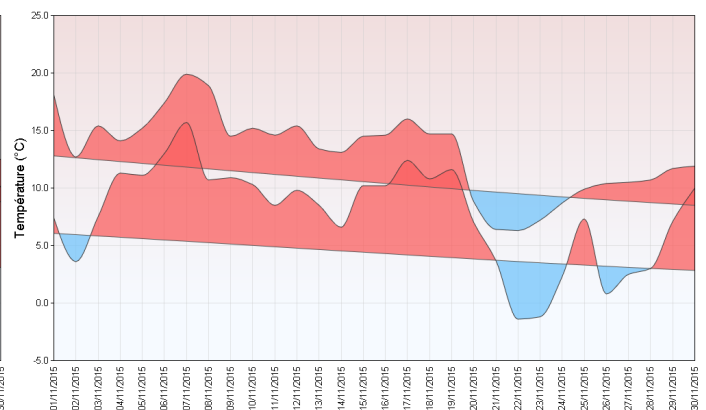
Caux qui reçoit entre 3 et 7 mm d'eau, tandis que le reste de la Haute-Normandie se contente de 1 à 3 mm. Malgré tout, ces deux passages perturbés sont peu actifs. Une perturbation plus dynamique circule dans la nuit du 16 au 17. Elle concerne surtout la Seine-Maritime et le nord de l'Eure où les pluviomètres se remplissent de 7 à 15 mm d'eau et parfois jusque 20 mm. A peine le temps de sécher qu'une ligne de front, sur laquelle s'opposent une masse d'air froide au nord et une masse d'air chaude au sud, vient onduler sur notre région. Ce conflit de masse d'air donne lieu à l'épisode le plus pluvieux du mois, laissant échapper de 30 à 50 mm d'eau. Les pluies débutent dans la nuit du 19 au 20 et

ne s'estompent que le 20 dans l'après-midi, après que le front se soit décalé vers le sud, laissant le champ libre à l'arrivée d'air froid sur la Haute-Normandie. Après la douceur, la région frissonne subitement sous les averses du 21 mais aussi sous le soleil impuissant des 22 et 23. De rares flocons sont signalés. Une autre perturbation d'importance régionale circule le 24 et déverse de 10 à 20 mm d'eau en général sur la Haute-Normandie, un peu moins sur le sud de l'Eure. Les jours qui suivent alternent averses et brèves éclaircies jusque dans la nuit du 28 au 29 où un dernier passage perturbé s'accompagne localement de cumuls de 15 et 20 mm d'eau sur le nord de la Seine-Maritime.

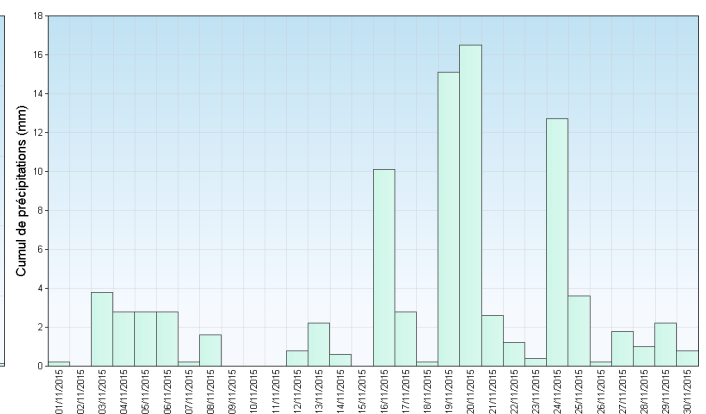
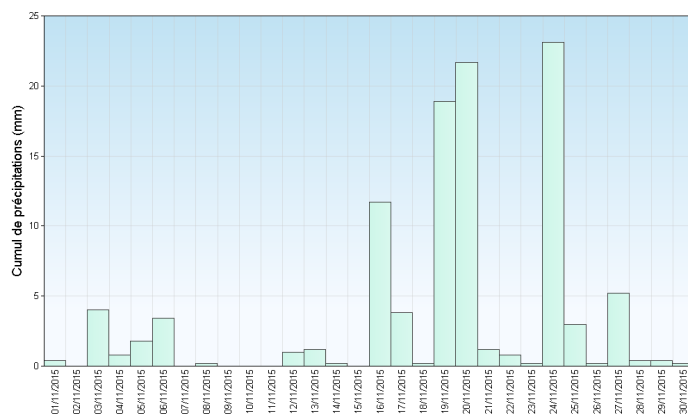
Bouleville (27)



Ectot-les-Baons (76)



Températures minimales et maximales quotidiennes



Précipitations quotidiennes

