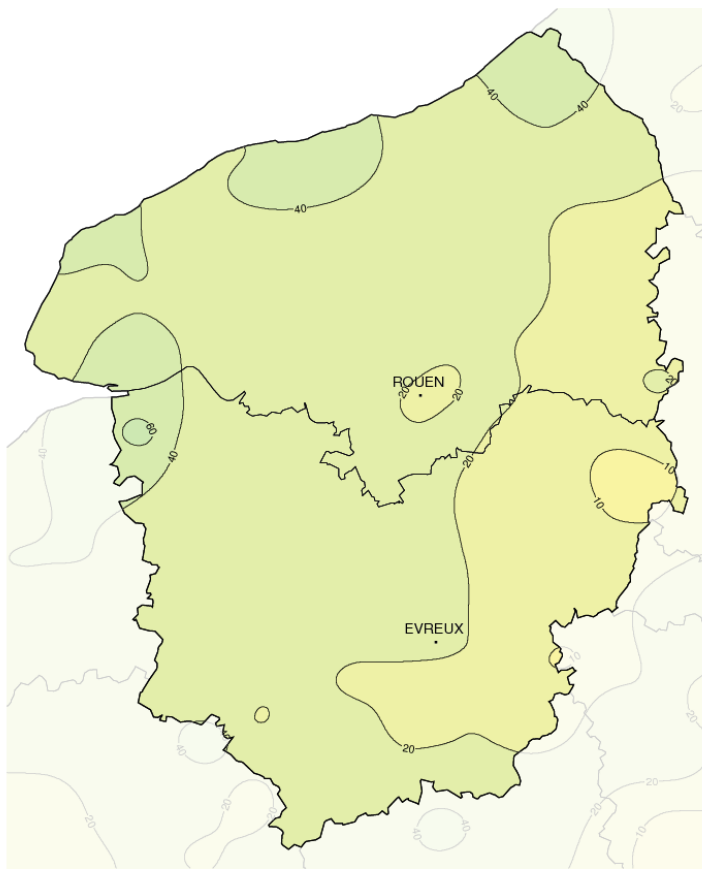


Juin 2015

Musique d'été

Précipitations mensuelles (mm)



Caractère dominant du mois

Tout en restant à distance des records de 1976, juin 2015 est assurément un des mois les plus secs, les plus ensoleillés et les plus chauds de ces 40 dernières années.

Précipitations

Elles sont fortement déficitaires, avec un manque d'eau qui varie de 40 à 80 % d'Ouest en Est de la région.

Températures

Avec des moyennes de 15°C sur le littoral, et 16°C à 17°C en vallée de seine et sur les plateaux de l'Eure, les températures moyennes sont légèrement supérieures aux valeurs habituelles (0,5 à +1°C).

Ensoleillement

A l'unisson, Rouen et Evreux enregistrent environ 273 heures d'ensoleillement ce qui représente respectivement 35% et 29 % de soleil de plus que la normale. Bernay et Ectot-les-Baons ne sont pas en reste, avec pas moins de 295 heures et 276 heures.

Faits marquants

La chaleur

Evreux : 33 °C
Rouen-Boos : 32,4°C
Cap de La Hève : 31,4°C
Dieppe : 30,6 °C

Ces températures maximales du mois, mesurées le 30 juin, placent juin 2015 en 4ème position depuis 1968 (après 2011, 1976 et 2001) Les moyennes mensuelles des températures maximales, de 18 à 19 °C à Dieppe ou Fécamp, jusqu'à 24 à 25°C dans l'Eure (soit 2°C de

plus que la normale) confirment le positionnement de ce mois de juin 2015 dans le peloton de tête depuis 1968.

Le soleil

Il a beaucoup brillé, ce qui place ce mois de juin au 3ème rang des mois les plus ensoleillés depuis les 40 dernières années.

-Evreux enregistre 273h11' d'ensoleillement, derrière juin 1976

(314h36) et juin 1994 (283h30').
-Rouen connaît une insolation de 272h50', derrière juin 1976 (313h54) et juin 1975 (278h36').

Les Orages

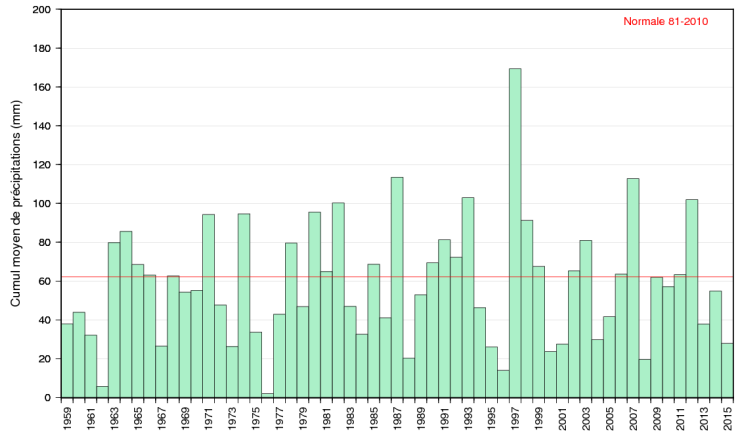
Seuls deux épisodes orageux ont marqué ce mois de juin : les 4-5 juin et les 11-12 juin. Les impacts de foudre ont été particulièrement nombreux dans la nuit du 11 au 12 juin.



Précipitations

Nuancées

Ce sont les régions de l'Ouest qui croisent la pluie le plus souvent. Ainsi, du Roumois au Pays de Caux, ce sont 4 à 8 jours de pluies qui déposent fréquemment entre 30 et 40 mm d'eau et jusque 50 à 70 mm de façon plus localisée. C'est 30 à 60% de moins que la normale d'un mois de juin. Lorsqu'on s'enfonce dans les terres, les précipitations se raréfient et on ne relève plus que 2 à 4 jours de pluies. Du Vexin au Pays de Bray, le déficit en eau atteint 60 à 80% pour un cumul mensuel de 10 à 30 mm.

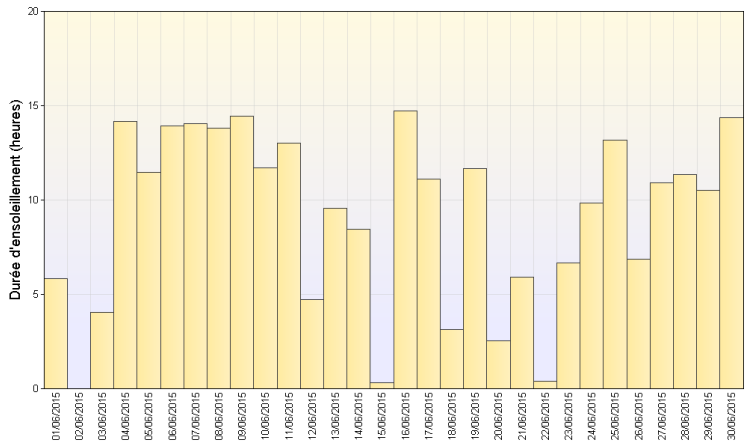


Cumul mensuel de précipitation depuis 1959 sur la région Haute-Normandie

Ensoleillement

Brillantissime

Timide durant les 3 premiers jours du mois, le soleil s'affirme nettement à partir du 04 juin. Il reste alors très présent malgré 4 à 5 jours de relâchement entre le 12 et le 22 juin. Les taux d'ensoleillement quotidiens sont très bons, avec 9 à 10 jours d'insolation continue, soit 4 jours de plus que pour un mois de juin habituel. Les 13 jours de juin 1976 à Rouen ne sont cependant pas atteints. Le seul jour sans soleil (le 2 juin) n'apporte aucune ombre au bilan positif du mois.

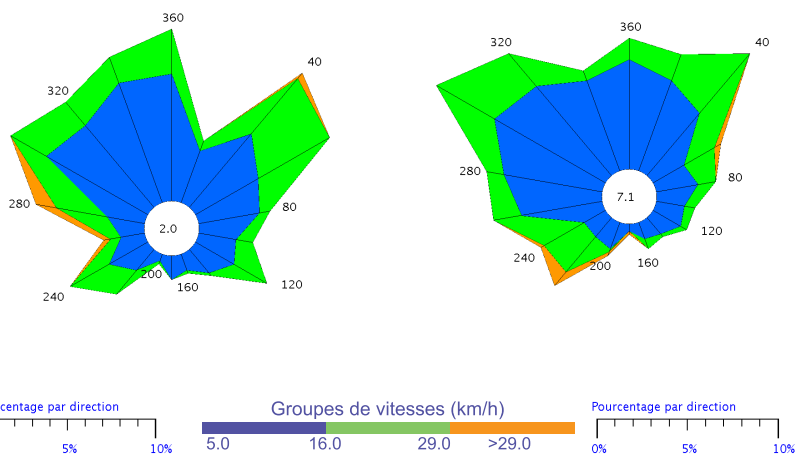


Ensoleillement quotidien à Rouen (76)

Vents

Moderato

Que ce soit du nord-ouest ou du nord-est, parfois du sud-ouest mais plus rarement du sud ou du sud-est, le vent souffle sans excès dans un registre modéré. Dans l'Eure, les rafales les plus fortes ne dépassent pas 58 km/h à Evreux et 65 km/h à Bernay. En Seine-Maritime, les vitesses maximales sont de 72 km/h au Havre et 64 km/h à Dieppe le 08 juin avec des vents de nord-est accentués par l'effet de côte et de falaises.

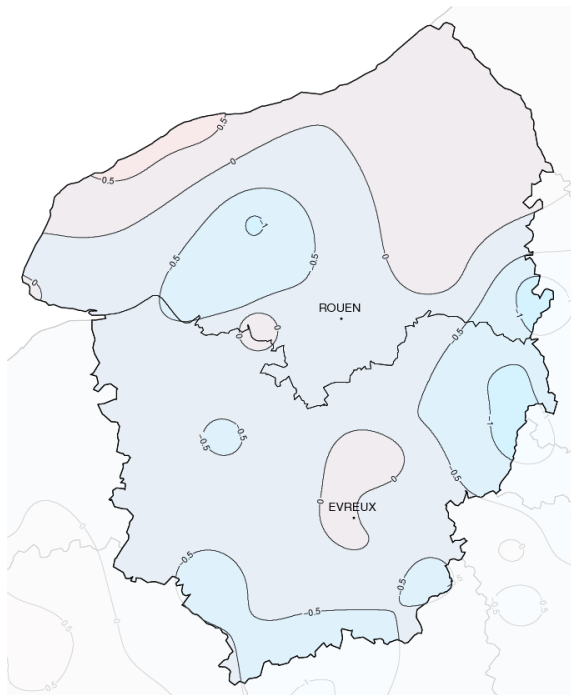


Le Havre (76)

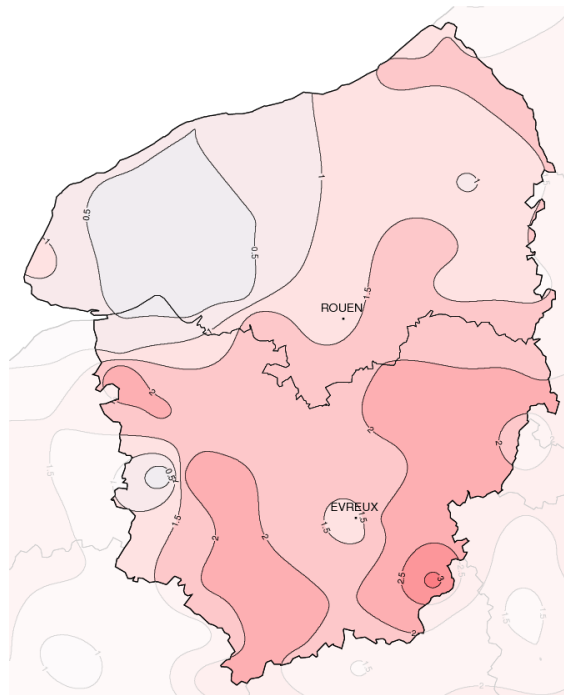
Evreux (27)

Rose des vents

Températures



Températures minimales (°C)



Températures maximales (°C)

Ecart à la normale mensuelle (*)

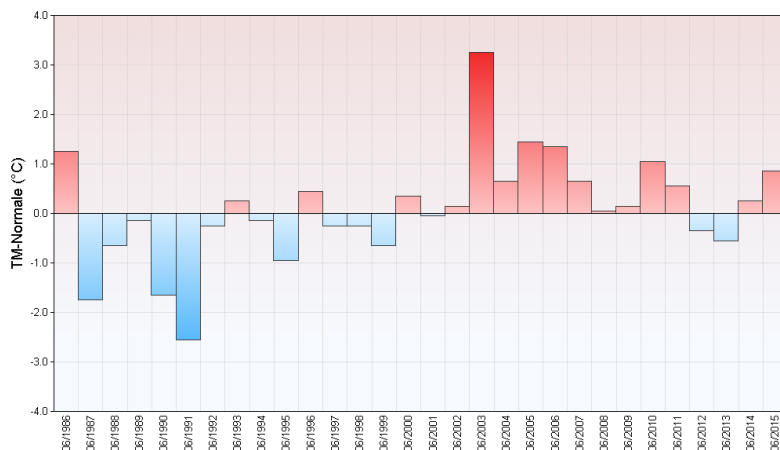
Au dessus du diapason

Bien que très fluctuantes tout au long du mois, les températures s'envolent le 30 juin pour atteindre un pic de chaleur de 30 à 35°C sur l'ensemble de la région, même sur le littoral. Les 35 °C sont dépassés à Jumièges, aux Andelys et la Couture-Boussey. Ce mois de juin se ferme en apothéose après deux pics de chaleur de moindre ampleur, les 4 et 5 juin et les 11 et 12 juin, avec des températures maximales de 25 à 30 degrés. Sans être exceptionnels, les nombres de

jours avec plus de 25°C sont remarquables : 10 jours à Jumièges, 9 jours à Evreux-Huest et 5 jours à Dieppe. Entre ces pics de chaleur, s'intercalent des périodes plutôt fraîches pour la saison, notamment le 22 juin où le thermomètre n'a pas dépassé 14 à 16 °C en Seine-Maritime et 16 à 18 °C dans l'Eure. Mais finalement, sur l'ensemble du mois, les moyennes de ces températures maximales confirment l'arrivée de l'été avec 2°C de plus que la normale. Les températures

minimales, quant à elles, oscillent également entre des accès de fraîcheur et des pointes de douceur. Le 7 juin, le thermomètre ne s'autorise que 2 à 5°C au petit matin dans les campagnes. A contrario, le thermomètre n'est pas descendu au dessous de 15 à 16°C dans la nuit du 11 au 12 juin. Proche des valeurs saisonnières, la moyenne mensuelle des températures nocturnes est de l'ordre de 9 à 12°C, en allant du pays d'Ouche au littoral dieppois.

Ecart à la normale mensuelle (*) des températures moyennes mensuelles pour les 30 dernières années à Evreux (27)



(*) Période de référence 1981/2010

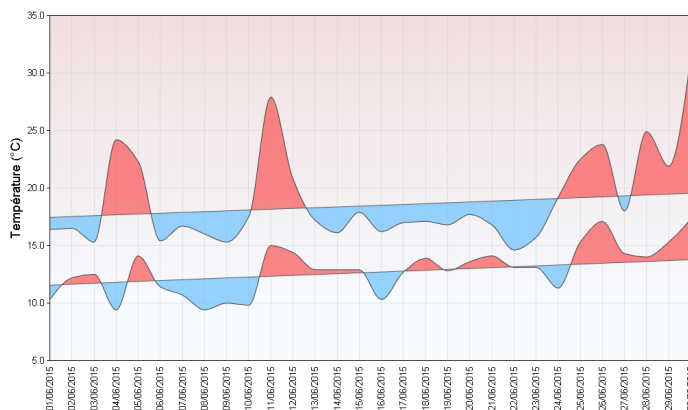
Résumé mensuel

Après avoir profité de quelques éclaircies pour débuter juin, une perturbation progresse durant la nuit sur notre région et plonge la Haute-Normandie sous la grisaille durant toute la journée du 2. Quelques pluies faibles déposent généralement moins d'un millimètre d'eau sauf sur le Roumois, le Nord Lieuvin et la frange littorale où on recueille parfois 2 ou 3 mm. Le 3, la perturbation et son cortège de nuages nous quitte et laisse les éclaircies se développer l'après-midi. Après cette entame dans une atmosphère grise, humide et plutôt fraîche, juin change de partition et le printemps prend des airs d'été. Le 4, le soleil brille 14 heures durant pendant que les vents de sud à sud-ouest font remonter de l'air chaud sur notre région. Le pic de chaleur

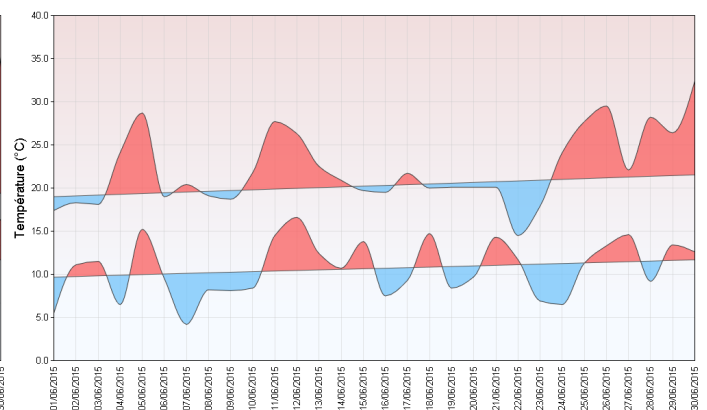
est atteint le 5 sous un ciel traversé par de fréquentes averses orageuses sur le Pays de Caux, le Roumois, le Vexin et le Pays de Bray. Les stations placées sur la trajectoire de ces orages récoltent 5 à 8 mm d'eau au mieux. Par la suite, le soleil brille à nouveau et de très belles journées s'enchaînent dans une atmosphère rafraîchie. Le 11, l'air se réchauffe encore par le sud et favorise la naissance de nombreux foyers orageux sur l'Eure en soirée puis sur la Seine-Maritime durant la nuit. Les quantités d'eau associés sont de l'ordre de 5 à 15 mm au nord de la Seine tandis que sur la moitié Ouest de l'Eure, les pluviomètres se remplissent généralement de 10 à 20 mm et jusque 30 mm parfois. On retrouve quelques averses orageuses le 12

en journée mais plutôt sur l'Ouest et notamment sur la région de Bouleville où 15 à 25 mm d'eau supplémentaires sont relevés. Ensuite, les journées bien ensoleillées alternent avec des jours très nuageux apportant parfois quelques pluies. C'est le cas le 18 au matin avec de quelques traces à 3 mm d'eau déposés et surtout les 21 et 22 où 5 à 10 mm sont recueillis sur la Haute-Normandie. A la frontière de la Somme, Eu et Pierrecourt bénéficient d'un surplus non négligeable avec des cumuls respectifs de 19 et 24 mm. Après ce dernier épisode pluvieux, le soleil brille un peu plus chaque jour et les thermomètres n'en finissent plus de grimper, franchissant la barre des 30 degrés pour clôturer le mois.

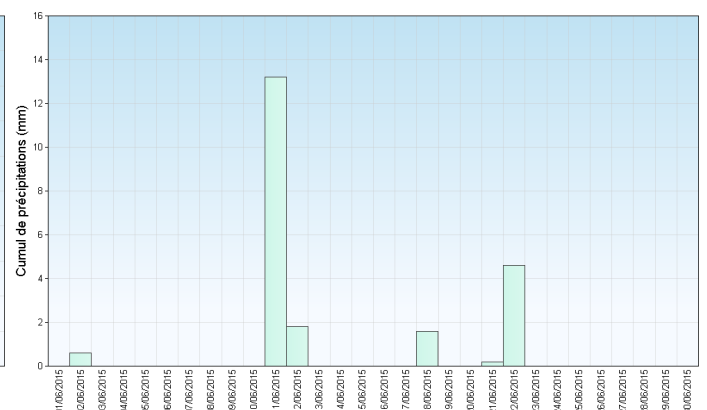
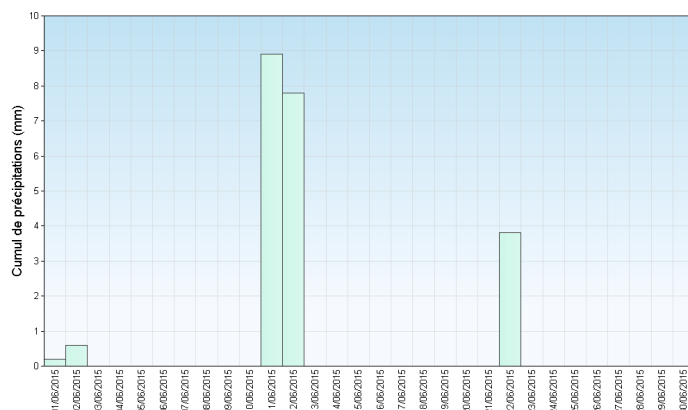
Le Havre (76)



Rouen (76)



Températures minimales et maximales quotidiennes



Précipitations quotidiennes