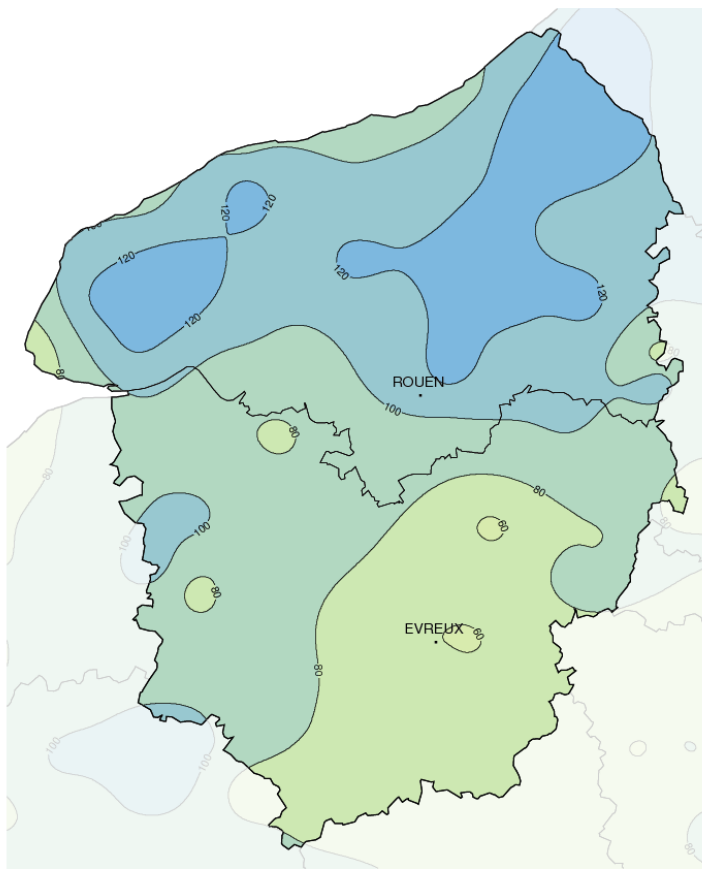


Décembre 2014

## Mois contrasté

## Précipitations mensuelles (mm)

**Caractère dominant du mois**

Ce mois est assez proche des normales mais avec cependant des décades contrastées, la première étant sèche et fraîche, la seconde plus douce mais plus humide, la troisième plus sèche et à nouveau plus fraîche notamment en fin de mois.

**Précipitations**

Les précipitations sont souvent légèrement supérieures aux normales, mais avec des première et troisième décades peu pluvieuses. C'est en seconde décade que l'on recueille environ les 2/3 des précipitations mensuelles.

**Températures**

Les températures moyennes sont légèrement supérieures à la normale mais avec des périodes de froid, observées en début, en milieu puis fin de mois, alternant avec des périodes nettement plus douces.

**Ensoleillement**

Le soleil a manqué avec un déficit de 16 à 22% sur la région.

## Faits marquants

## De la neige:

- Les premiers flocons de la saison, mêlés aux gouttes de pluie ou parfois seuls, sont observés dans la nuit du 3 au 4 et le 4 en matinée. Ils sont parfois suivis en fin de matinée d'un court épisode de pluies verglaçantes comme à Fécamp.

- en soirée du 27 puis dans la nuit du

27 au 28, de nouveaux flocons sont observés. Cette fois ci, ils blanchissent localement les sols, notamment sur l'est du pays de Bray et dans la région de Conches.

## De la douceur:

- le 18, la journée la plus chaude du mois, les thermomètres dépassent localement les 13 degrés en Haute Normandie. Pas de records battus

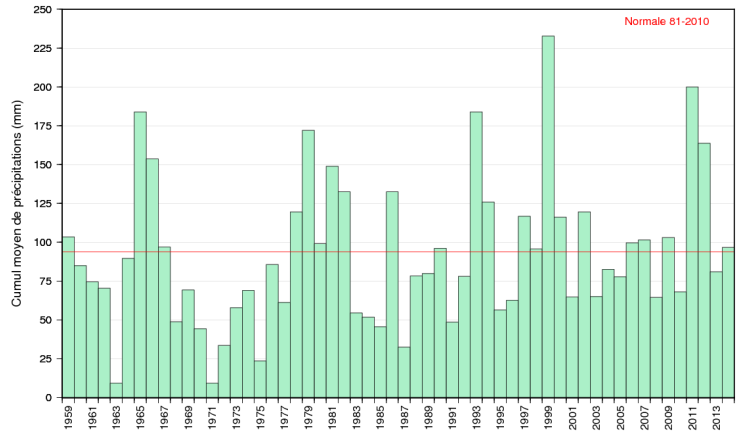
pour autant, il aurait fallu dépasser les 16 ou 17 degrés enregistrés en 1961, 1976, 1987, 2000 et 2002 et même pour Goderville les 18 degrés observés un 5 décembre 1967!



# Précipitations

## Un dégradé nord-sud

La différence entre les 2 départements de la région est assez marquée, avec des précipitations plus importantes en Seine-Maritime que dans l'Eure. Les perturbations océaniques qui se sont succédé au cours de ce mois ont souvent donné des quantités d'eau non négligeables dans le Pays de Caux et le Pays de Bray, de l'ordre de 10 à 20 mm à plusieurs reprises, tandis que le reste de la Haute-Normandie récoltait un arrosage plus modeste. Ainsi, alors que le seuil des 100 mm pour le mois est rarement atteint dans l'Eure (on tourne plutôt autour de 70-80 mm en général), il est largement dépassé dans le centre de la Seine-Maritime, les 120 à 130 mm étant souvent de mise, jusqu'à 140 mm par endroits.

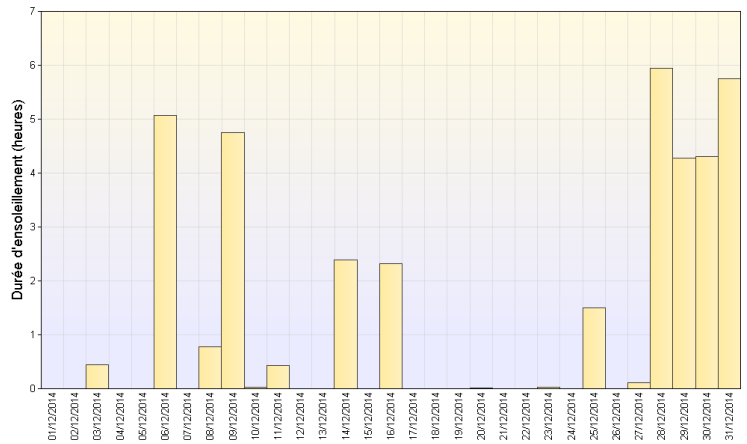


Cumul mensuel de précipitation depuis 1959 sur la région Haute-Normandie

# Ensoleillement

## Un peu faible

Dans ce contexte de défilé des perturbations, le soleil ne peut pas être très vaillant. Sa prédominance durant les 4 derniers jours du mois a cependant permis de limiter les dégâts. Il en ressort au final un léger déficit par rapport à la moyenne, un déficit notamment dû à la deuxième décennie marquée par 6 jours de grisaille et une seule journée d'ensoleillement correct.



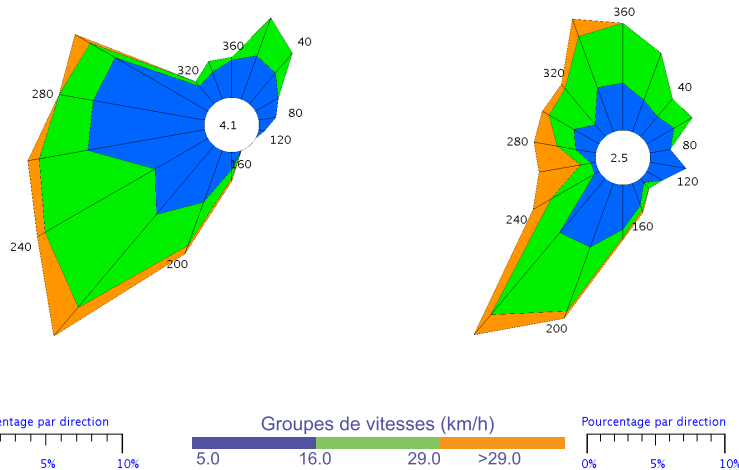
Ensoleillement quotidien à Rouen (76)

# Vents

## Océaniques

Sans surprise, les roses des vents montrent une franche domination des vents de sud-ouest et d'ouest, en lien avec la circulation océanique prépondérante au cours de ce mois. Seule la première semaine, marquée par les vents de nord à nord-est, fait exception.

Il est légitime de recenser quelques épisodes de vent fort avec ce type de circulation. Mais leur nombre n'est guère plus important qu'à l'accoutumée. Le plus marquant est celui de la nuit du 26 au 27 et du 27 au matin, où l'on relève des rafales de 87 à 95 km/h dans les terres et de 104 à 108 km/h sur le littoral, par vent de secteur ouest à nord-ouest.



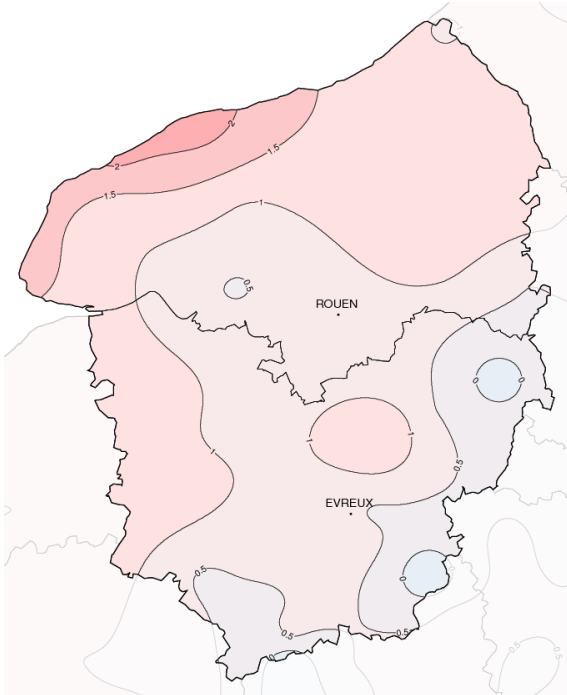
Evreux (27)

Le Havre (76)

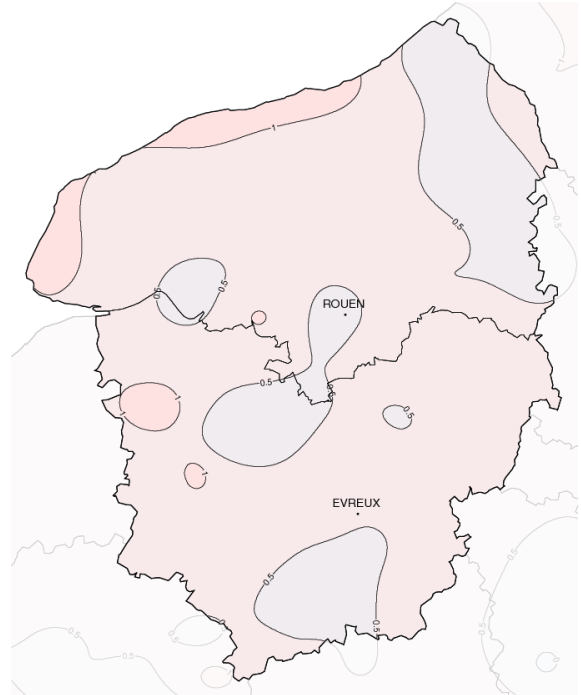
Rose des vents



# Températures



Températures minimales (°C)



Températures maximales (°C)

Ecart à la normale mensuelle (\*)

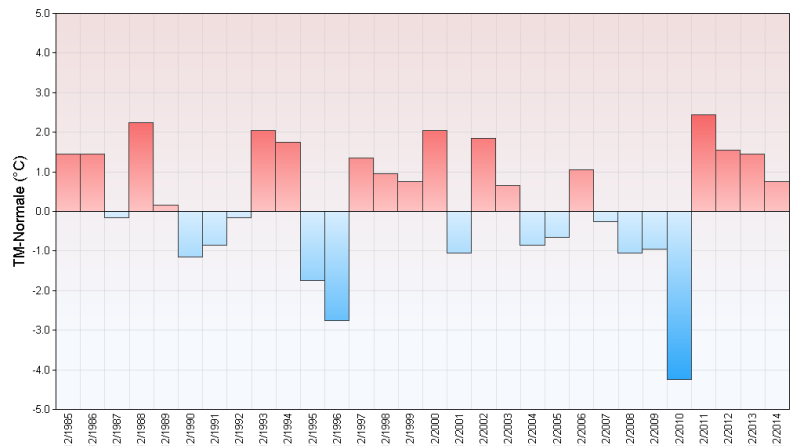
## Alternance de douceur et de fraîcheur

Les températures moyennes sont assez proches des normales mais avec des thermomètres ayant joué au yoyo durant le mois. Entre le 1er et le 5, les températures sont fraîches en journée, 3 à 4 degrés, mais les nuits restent le plus souvent positives. On retrouve des petites gelées à partir du 6 et jusqu'au 9 tandis que les maximales remontent entre 7 et 9 degrés en journée. Temps encore plus doux ensuite. Le

12, les 10 degrés sont localement dépassés avant un bref coup de froid le 14 avec le retour des gelées. A nouveau une période de temps doux entre le 15 et le 25, pas de gelées observées. Les nuits et journées des 18, 19, 22, 23 et 24 sont particulièrement douces avec des minimales comprises entre 7 et 9 degrés voire même autour de 10 degrés pour certains postes le 18, et des maximales s'élevant au dessus des 10 degrés, avec des valeurs atteignant voire dépassant les 13 degrés les 17 et 18. Les 26

et 27, journées de transition, avec le retour des gelées mais avec des températures restant assez douces en journée du 26 puis le 27 c'est l'inverse la nuit est plus douce tandis qu'en journée, les températures sont en baisse. A partir du 28 et jusqu'en fin de mois, le froid revient accompagné de gelées. La journée du 28 est parfois sans dégel. Les aurores du 29 sont les plus froides avec des thermomètres descendant jusqu'à -9 degrés dans l'Eure et -6 degrés en Seine Maritime.

Ecart à la normale mensuelle (\*) des températures moyennes mensuelles pour les 30 dernières années à Rouen (76)



(\*) Période de référence 1981/2010

# Résumé mensuel

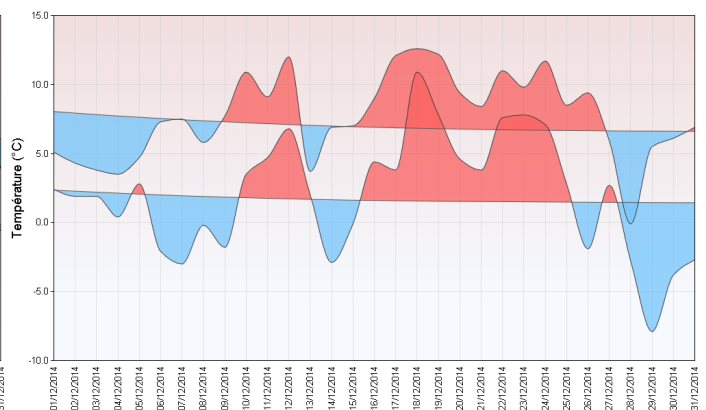
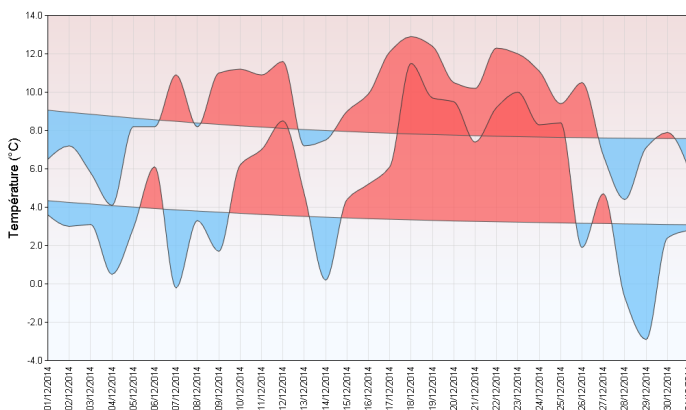
Les premiers jours du mois sont gris et froids. Quelques pluies apportent un peu d'eau et quelques flocons s'invitent le 4. Le 7, une perturbation traverse la région et apporte 1 à 3 mm suivie le lendemain par un régime de traîne actif. Les fréquentes averses se montrent alors plus généreuses et déposent entre 3 et 6 mm. Dans la nuit du 9 au 10, une perturbation entre par l'Ouest pour s'évacuer en journée. Les quantités d'eau vont de 1 à 3 mm sur l'Eure et de 5 à 15 mm sur la Seine-Maritime (du sud vers le nord). A l'arrière de cette perturbation, on retrouve un régime d'averses marqué sur la Seine-Maritime où les cumuls d'eau atteignent 7 à 15 mm. Le vent

donne également de la voix avec des pointes de 70 km/h dans l'intérieur. Des rafales de vent similaires se produisent le 12 alors qu'une perturbation particulièrement généreuse nous prive de soleil pour mieux nous arroser de 15 à 25 mm d'eau. Après une période d'accalmie pendant laquelle les brouillards et le soleil se disputent le jour dans une atmosphère qui se refroidit, de nouvelles pluies se montrent à l'horizon. 7 à 15 mm d'eau ouvre le bal dans la nuit du 16 au 17 puis 7 à 15 mm supplémentaires, jusque 25 mm localement, sont apportés sous le cœur chaud et humide de la perturbation (le 17). Le front froid associé à ce passage perturbé se décide à passer le 19 et délivre 5 à

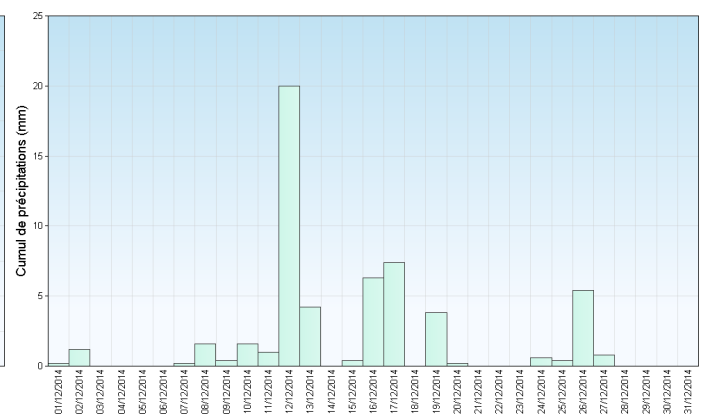
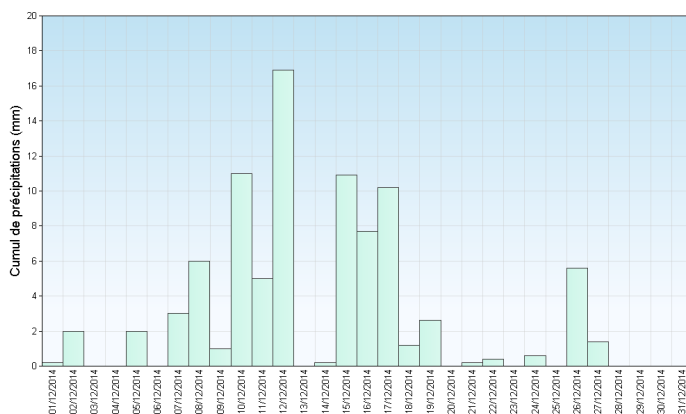
10 mm d'eau. Une fois la perturbation évacuée, les espoirs de soleil sont déçus. Le ciel reste souvent couvert et les nuages bas et gris se laissent aller à quelques tristes crachins. En fin de mois, une dépression part de l'Irlande et vient sévir sur le nord de la France. On recueille alors souvent entre 5 et 10 mm d'eau le 26 et, sous de fortes rafales de vent le 27, les précipitations finissent par se faire sous forme de neige, laissant une petite couche au sol sur le Pays de Bray et le Vexin Normand le 28 au matin. Après cette petite neige, le soleil se montre de nouveau et il brille sans compter les heures jusqu'à la fin décembre.

Dieppe (76)

Evreux (27)



Températures minimales et maximales quotidiennes



Précipitations quotidiennes

