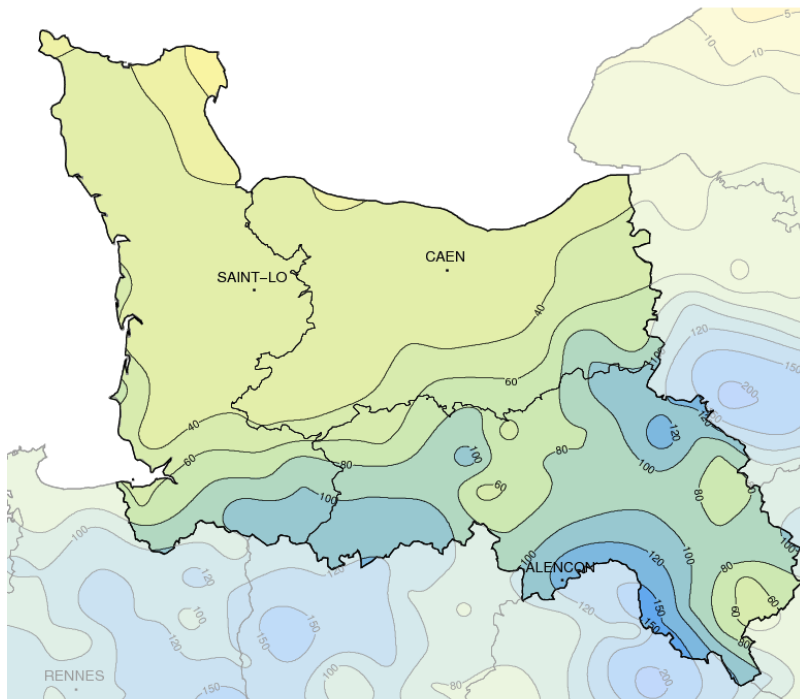


Juin 2018

TRES ESTIVAL

Précipitations mensuelles (mm)



Caractère dominant du mois

Très doux, arrosé au sud, principalement par des pluies orageuses exceptionnelles autour du 10 juin, sec au nord.

Précipitations

Le cumul des pluies est très contrasté entre le Cotentin qui ne reçoit que 7 à 35 mm, et le sud de l'Orne où il est relevé jusqu'à 140 mm à Alençon et 149 à Pervençères.

Températures

Hormis le Cotentin et la côte de Nacre, les moyennes sont partout supérieures de 1 à 3°C à la normale. Ce sont les minimales qui sont douces avec souvent 3°C de plus que d'habitude.

Ensoleillement

Avec 225 à 230 heures sur la région, l'ensoleillement est légèrement supérieur à la normale (+5%). Si le début de mois est plutôt mitigé, les nuages sont quasiment absents en troisième décennie.

Faits marquants

Une pluie de records :

Le 4, les ondées orageuses sont fréquentes en fin de journée sur l'est de la Normandie. La région de Livarot est particulièrement affectée (70 mm à Saint-Michel-de-Livet, ancien record 54 mm en 1997). Des inondations se produisent et la foudre provoque des dégâts.

Le 9, en tout début de journée, il tombe un mois de pluie à Longueville, près de Granville (60 mm en moins de 6 heures). Une

seconde vague orageuse sur le sud de la région fait des dégâts à La Ferté-Macé ainsi qu'à Alençon.

La nuit du 10 au 11, les pluies orageuses persistantes sur le sud de la région apportent des quantités de précipitations jamais enregistrées : 82.8 mm à La Coulonche, précédent record en 24 heures : 70 mm le 13/11/2010. Au moins 70 mm entre Carrouges, Alençon et Pervençères; à Alençon, le record pour un mois de juin est pulvérisé (43 mm en 1994). Dans le sud Manche, Saint-Hilaire-

du-Harcouët et Saint-Cyr-du-Bailleul voient leur record de pluie quotidienne battu avec respectivement 58 et 60 mm.

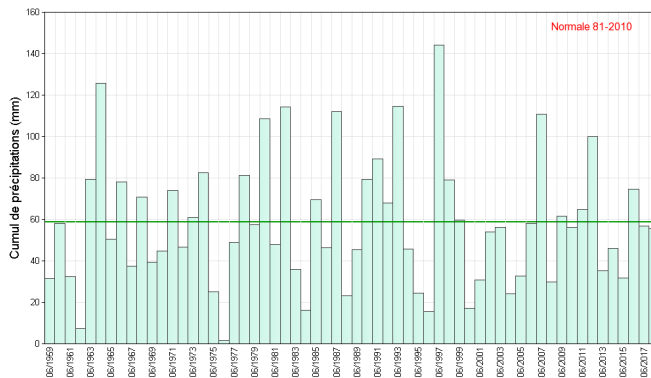
A contrario, avec un total mensuel de 6.6 mm, le poste de Barfleur a enregistré sa plus faible valeur de précipitations depuis son ouverture en 1999.



Précipitations

Arrosé et sec

La situation est très contrastée. Au nord d'une ligne Avranches-Lisieux, les précipitations sont déficitaires, jusqu'à 80% de pluie en moins sur le nord-est du Cotentin (7 mm à Tatihou). Au sud de cette ligne, il est parfois tombé jusqu'à 2 fois et demi la normale pour un mois de juin (140 mm à Alençon). Mais ces pluies tombent souvent sur quelques heures seulement. Des records de pluies quotidiennes sont largement battus (Saint-Michel-de-Livet le 4, Alençon, La Coulonche, Pervençères et Saint-Hilaire-de-Harcouët le 11). En dehors de ces pluies orageuses, quelques petites précipitations touchent encore la région en milieu de mois puis un temps sec s'installe.

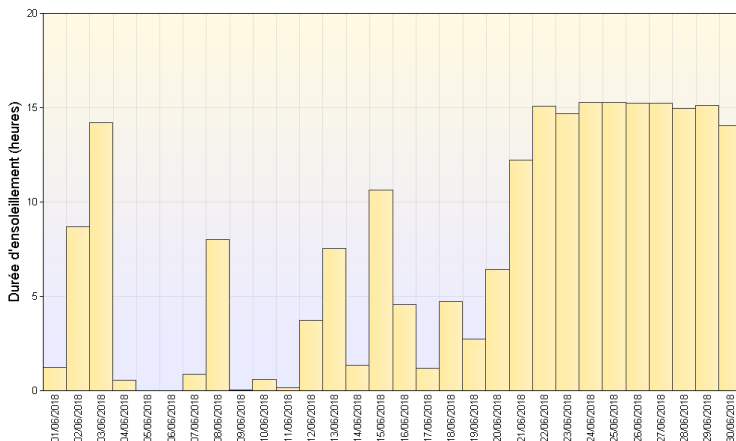


Cumul mensuel de précipitations depuis 1959 sur la région Basse-Normandie

Ensoleillement

Belle fin de mois

Avec 225 à 230 heures, l'ensoleillement est légèrement excédentaire (+5%) sur la région. Si quelques belles journées sont à signaler en début de mois les 2 et 3 juin, ce sont les 10 derniers jours du mois qui font le plein avec un soleil quasi permanent.

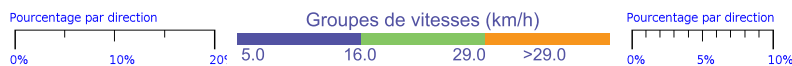
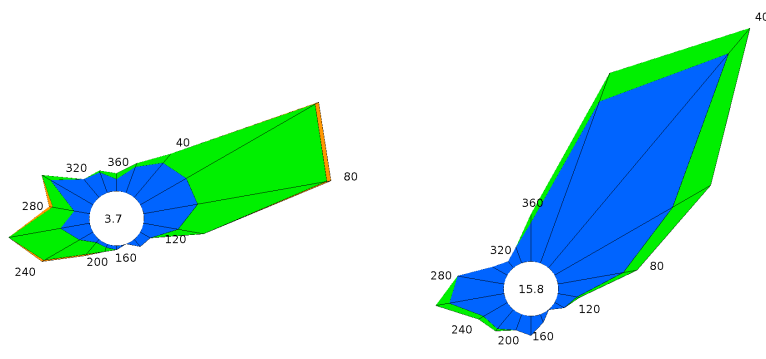


Ensoleillement quotidien à Caen (14)

Vents

L'est domine

Avec un axe anticyclonique au nord de notre région une partie du mois, et la dépression du golfe de Gascogne pendant la période perturbée, le flux est le plus souvent orienté au nord-est. Le vent ne prend que temporairement une composante ouest en milieu de mois. Peu de vent fort à noter : le 5, il est relevé jusqu'à 81 km/h sur les falaises de Port-en-Bessin, 67 km/h à Gouville, 72 km/h le 30 au phare de Gatteville, tous de direction est à nord-est.

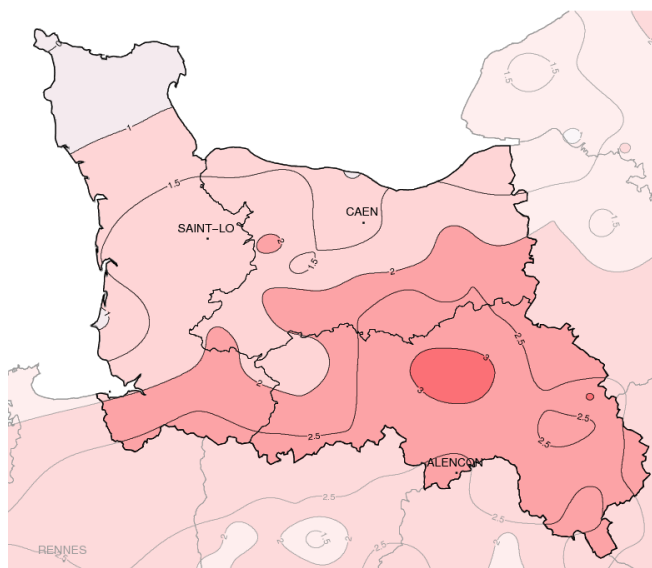


Cherbourg (50)

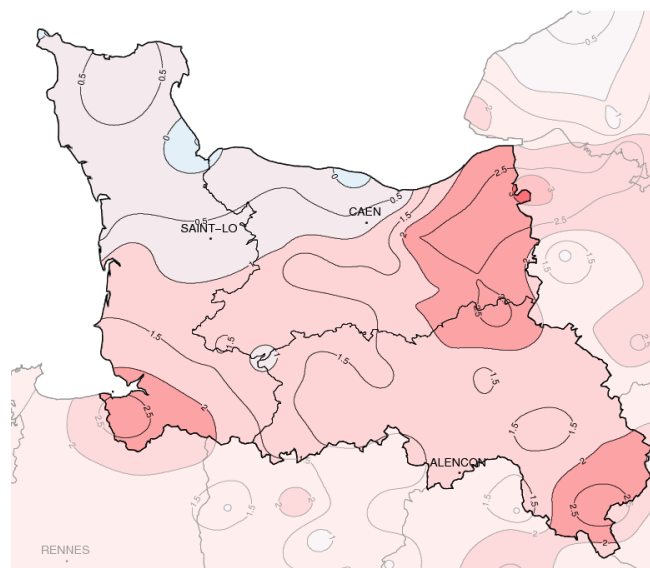
Alençon (61)

Rose des vents

Températures



Températures minimales (°C)



Températures maximales (°C)

Ecart à la normale mensuelle (*)

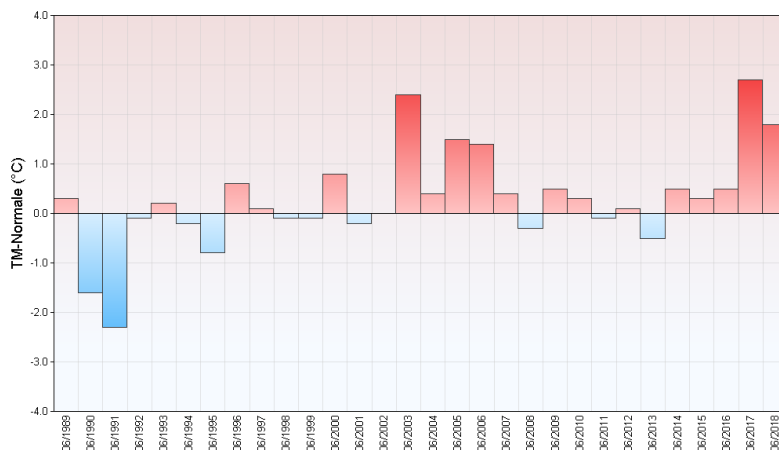
L'été au rendez-vous

Les températures moyennes s'échelonnent de 15°C à la Hague à 18.8°C à Préaux-du-Perche. Dans l'ensemble, elles sont excédentaires (+1°C à Caen à +2.6 à Argentan). Sur les côtes exposées au vent de nord-est, elles sont proches de la normale (+0.5°C à Sainte-Marie-du-Mont, +0.3 à Bernières-sur-Mer). Ce sont les minimales qui s'écartent

le plus de la normale. Des records sont battus ou égalés comme à Argentan avec 12.6°C (précédent 12.6°C en 2003), ou Saint-Hilaire-du-Harcouët avec 13°C (précédent 12.9°C en 2003). Au fil des jours, le thermomètre affiche des valeurs douces jusqu'au 12. Puis du 13 au 20, il oscille autour de la normale. Le matin du 22 est particulièrement frais avec des minimales de 4 à 7°C hors

plages du nord-Cotentin. Ensuite, la chaleur s'accroît au fil des jours dans l'intérieur. Les conditions deviennent très estivales en fin de mois avec des maximales de 31 à 33°C depuis Pontorson jusqu'à Lisieux et Préaux-du-Perche. Le bord de mer exposé au nord-est, l'intérieur du Cotentin et dans une moindre mesure le Bessin restent plus frais.

Ecart à la normale mensuelle (*) des températures moyennes mensuelles pour les 30 dernières années à Deauville (14)



(*) Période de référence 1981/2010

Résumé mensuel

Le 1er et le 2 : calme. Dans une zone faiblement anticyclonique, le temps est plutôt calme avec des formations brumeuses qui laissent place à des cumulus. Ils s'accompagnent de quelques ondées le 2.

Du 3 au 12 : perturbé orageux. La dépression du golfe de Gascogne nous apporte un temps souvent instable, avec des averses orageuses qui sont parfois d'une rare intensité comme le 4 à Livarot, le 9 dans l'Orne ainsi que sur la côte ouest de la Manche, et surtout la nuit du 11 au 12 où les précipitations battent des records dans l'intérieur du sud-Manche et dans l'Orne avec de nombreux dégâts par inondations et crues. Ces ondées touchent donc essentiellement la moitié sud de la

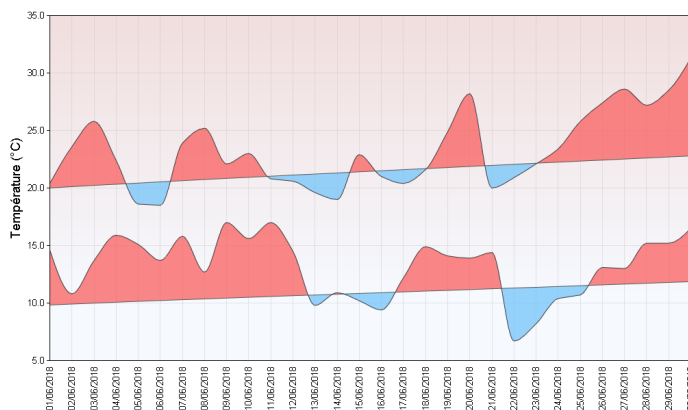
région. Le nord est moins touché. Quelques pluies se produisent toutefois le 4 et le 5. Le 9, les ondées atteignent le Cotentin. Les brouillards et les brumes sont fréquents les matinées. Les températures sont douces.

Du 13 au 21 : faiblement perturbé. Le temps devient beaucoup plus calme avec des pressions qui remontent à l'approche d'une dorsale sur notre région. Les rivières retrouvent progressivement leur lit. De petites perturbations arrivent à traverser la Normandie, sans grandes conséquences. Les nuages sont souvent nombreux et de petites pluies ou bruines passagères se produisent. L'atmosphère est souvent brumeuse. Avec l'évolution diurne, les éclaircies arrivent

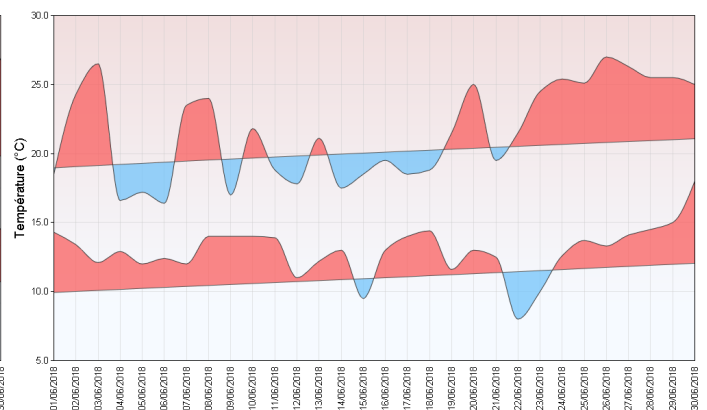
toutefois à se développer dans l'intérieur les après-midi. Les brumes et brouillards persistent parfois jusqu'au soir sur les côtes nord. Les températures sont de saison.

Du 22 au 30 : estival. Un anticyclone vient se positionner sur la région. Le temps est très ensoleillé. Quelques nuages bas en mer frôlent toutefois le nord du Cotentin le 27. Ils couvrent tout le département de la Manche le matin du 28. Les températures du lever du jour sont très fraîches du 22 au 25 (4 à 5°C dans l'intérieur de la région) puis l'air se réchauffe au fil des jours. Les conditions deviennent alors estivales dans l'intérieur avec plus de 30°C au sud. Les côtes soumises au vent de nord-est restent plus fraîches.

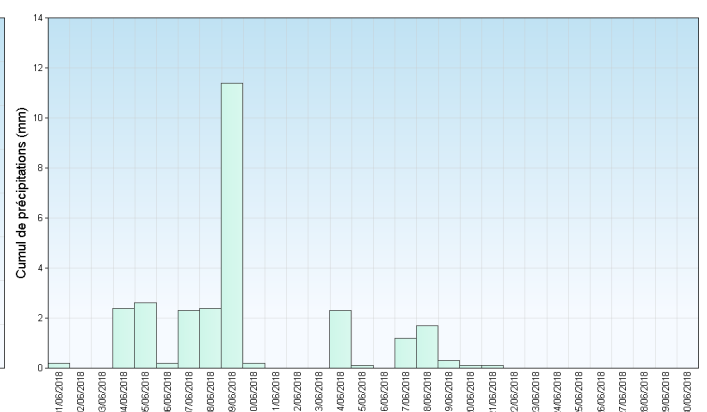
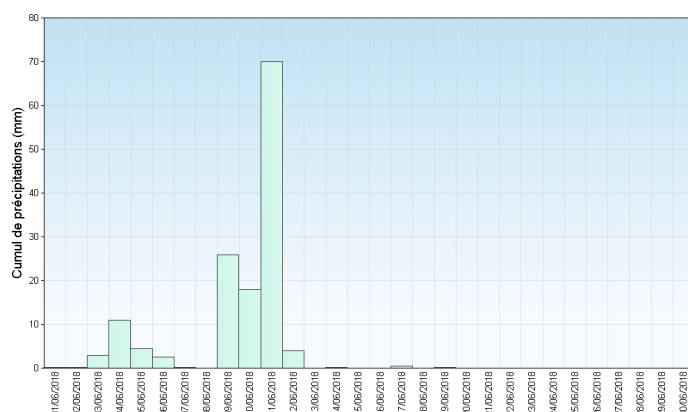
Alençon (61)



Coutances (50)



Températures minimales et maximales quotidiennes



Précipitations quotidiennes