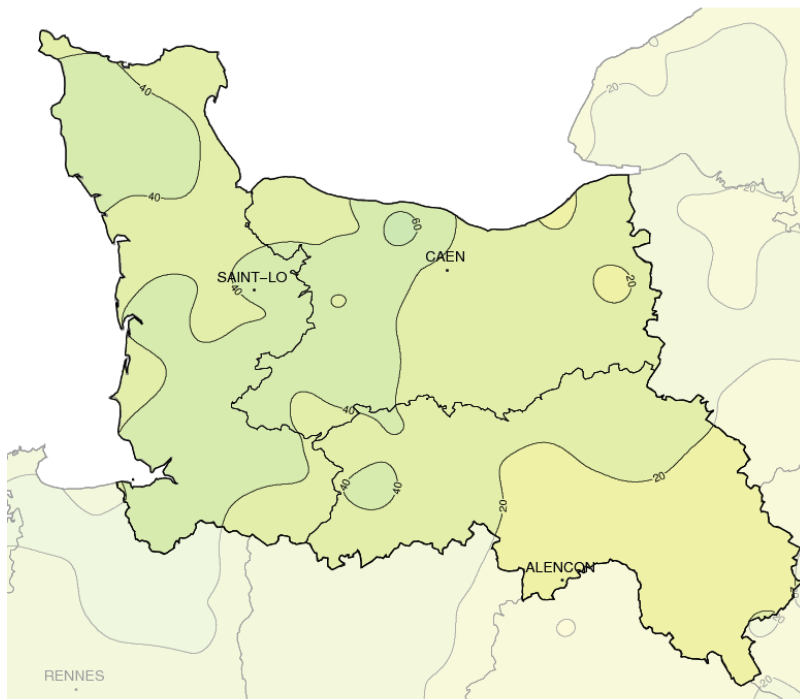


Avril 2017

# Calme, très sec et ensoleillé

## Précipitations mensuelles (mm)



### Caractère dominant du mois

Un temps souvent calme et bien ensoleillé, des fraîcheurs matinales marquées et de grandes douceurs les après-midi, peu de pluie.

### Précipitations

Le déficit est compris entre 30 et plus de 70%, excepté le secteur de la Côte de Nacre touché par un orage en début de mois. L'essentiel des pluies est tombé en 1 ou 2 journées en fin de mois.

### Températures

Les moyennes du mois se situent autour de la normale, mais le déficit des minimales atteint 2 degrés par endroits, sauf sur les hauteurs, alors que les maximales sont excédentaires de 1 à 2 degrés.

### Ensoleillement

Le soleil a été généreux, avec 15 à 40% d'excédent. L'ensoleillement de ce mois d'avril se situe entre le 4ème et le 6ème rang depuis 1991.

## Faits marquants

**Des orages isolés le 1er** : un donne 26.1 mm à Bernières-sur-Mer et 26 mm à St-Gabriel-Brécy, un autre 19.8 mm à Deauville-St-Gatien.

**Des gelées marquées** en deuxième décennie, notamment **le 20** : -4.5°C à Beaulieu(61), -4°C à Flers, -3.6°C à Vire, -2.2°C à St-Hilaire-du-Harcouët, -1.1°C à Valognes ; **le 21** : -3.5°C à Préaux-du-Perche ; **le 26** : -4.4°C à L'oudon-Lieury(14), -4.2°C à Longueville (50), -4.0°C à Longny-au-Perche.

**Un air d'été le 9** avec des températures dans la Manche de 23.1°C à Gonneville, 24.6°C à Gouville-sur-Mer et 26.7°C à St-Hilaire-du-Harcouët ; dans le Calvados de 27.5°C à St-Michel-de-Livet, 27.7°C à Sallenelles et 27.9°C à St-Gabriel-Brécy ; dans l'Orne de 26.5°C à Argentan, 27°C à Bagnoles-de-L'Orne et 27.5°C à Préaux-du-Perche.

**Une tornade** est observée sur la ville de Cherbourg **le 26** vers 21H30, occasionnant de légers dégâts.

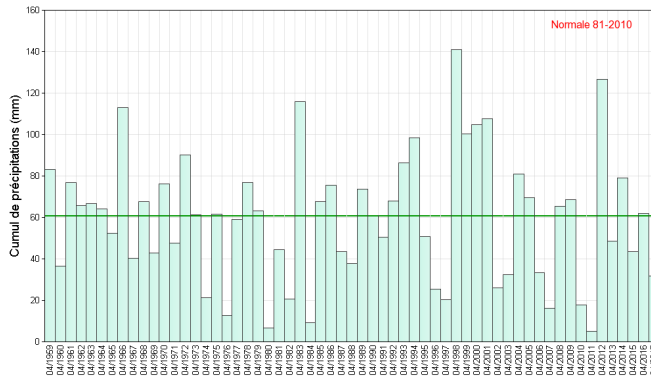
**De fortes pluies**, parfois orageuses, **le 30**, qui donnent souvent plus de 30 mm sur la moitié ouest de la région : 38.5 mm à Fierville-les-Monts et 39.8 mm à Grosville dans le Cotentin ; 34 mm à Coutances et 38.2 mm à Sartilly dans le centre et le sud-Manche ; 35.2 mm à Litteau et 35.3 mm à Torteval-Quesnay dans le pré-Bocage du Calvados ; 36.3 mm à St-Sever, 36 mm à Flers et 32.2 mm à Juvigny-le-Tertre sur les hauteurs de la région.



# Précipitations

## Encore un mois trop sec

Sur les 109 points de mesure de la région, seuls 4 ont moins de 20% de déficit, avec même un peu d'excédent à Bernières-sur-Mer et St-Gabriel-Brécy, touchés par un orage le 1er. La sécheresse est marquée à l'est : on ne mesure que 12 mm à Alençon pour une moyenne de 52, 12.3 à Préaux-du-Perche, 13.4 à Sées, ce qui donne 77% de déficit sur le Perche et la Plaine d'Alençon ; l'hippodrome de Deauville, avec 12.9 mm, accuse aussi un déficit de 77%, alors que l'aéroport, touché par un orage le 1er, est à moins de 50%. La pluie est surtout tombée le 30, notamment sur la moitié ouest de la région : le département de la Manche, les bocages flérais et virois ainsi que le Bessin, bien arrosés ce jour-là, présentent ainsi un déficit mensuel entre 30 et 50%.

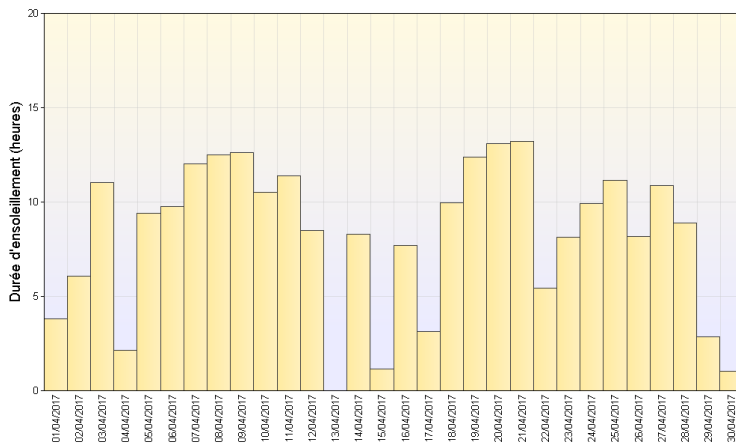


Cumul mensuel de précipitations depuis 1959 sur la région Basse-Normandie

# Ensoleillement

## Très présent

Ce mois d'avril, avec 7 à 11 journées ensoleillées du matin au soir, se situe dans le top 10 des mois les plus ensoleillés depuis 1991. A Gonneville, le soleil a brillé 239 heures, soit 42% de plus que la normale, et place ce mois en 3ème position ; les ensoleillements de St-Gatien-des-Bois avec 245 heures et 40% d'excédent, et d'Alençon avec 232 heures et 36% d'excédent, sont 5ème. Celui de Carpiquet n'est que 6ème, avec 217 heures, soit 23% de plus que la normale.

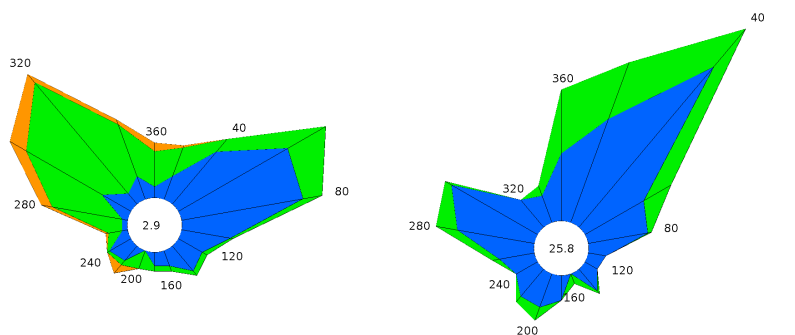


Ensoleillement quotidien à Deauville (14)

# Vents

## Très calmes

Les vents ont surtout soufflé du secteur nord à nord-est, ainsi que du secteur ouest. Ils sont souvent restés faibles, sauf localement sur l'ouest le 30, où le vent atteint 90 km/h à Longueville et 94 à Gouville-sur-Mer. On n'observe que deux jours de vent de plus de 60 km/h à Port-en-Bessin pour une moyenne de 19, un seul à La-Hague pour 20 en moyenne, et aucun à Caen, Deauville et Alençon pour 12 ou 13 habituellement. A Carpiquet, la rafale maximale du mois, 44 km/h, est la plus faible enregistrée depuis 1949 ; à Deauville, 52 km/h est la 2ème plus faible depuis 1949 ; à Gonneville, 59 km/h est aussi la 2ème, depuis 1967.

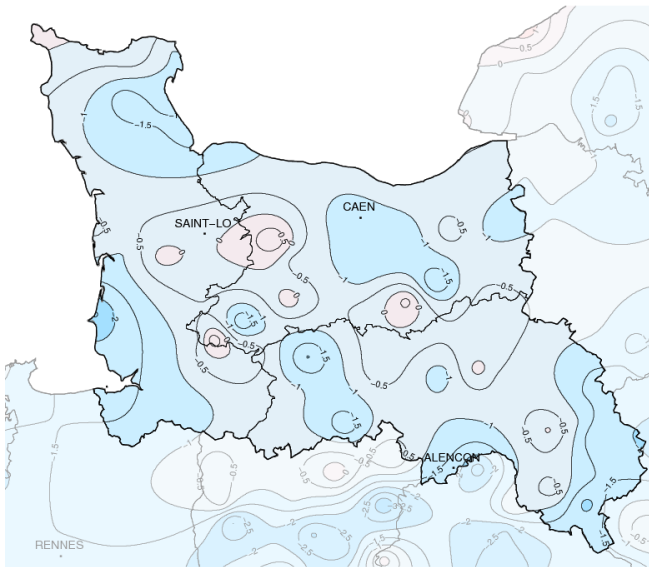


Gouville sur Mer (50)

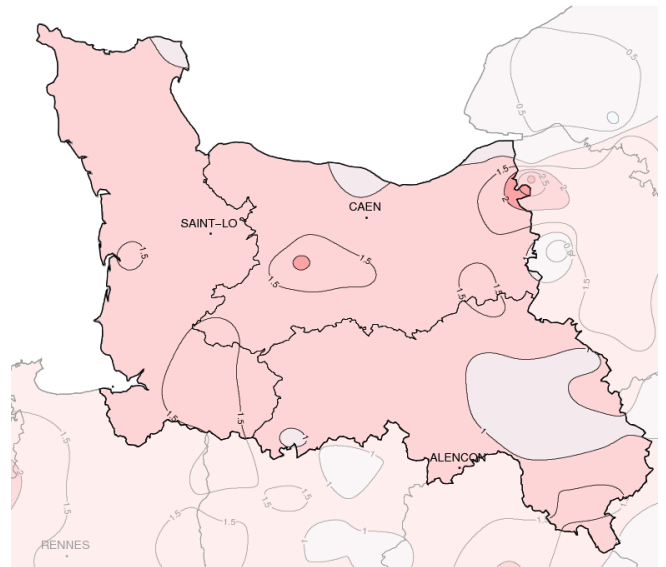
Alençon (61)

Rose des vents

# Températures



Températures minimales (°C)



Températures maximales (°C)

Ecart à la normale mensuelle (\*)

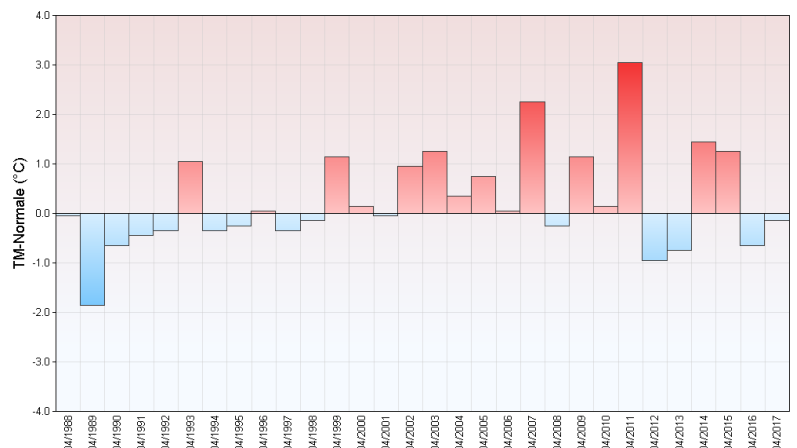
## Chaud et froid !

Le début du mois est très doux, avec des minimales légèrement supérieures aux normales, et des maximales assez élevées, qui approchent même les records le 9 : à Carpiquet, avec 26.3°C, on est très proche du record de 26.4°C en 1984 ; à St-Gatien, il manque 0.4 degré aux 25.5°C pour atteindre le record de 1955 ; à Gonneville, il manque 0.8 degré pour atteindre le record de 1984 ; à Alençon, la marge est plus grande, et les 25.9°C sont à 3 degrés du record.

Les températures sont ensuite en baisse, et les gelées sont fréquentes à partir du 20 ; les minimales les plus basses sont restées positives à Bernières-sur-Mer (+0.9°C le 20), à La-Hague (3.3°C le 20), mais aussi à Cerisy-la-Salle (1.1°C le 20) et à Livry (1.4°C le 27), mais elles sont négatives sur une grande partie de la région, notamment dans le sud et l'est où elles descendent souvent en-dessous de -2°C. On compte 10 jours avec gelées à Longueville, à Vire et à L'Oudon, et

même 13 jours à Flers et à Longny-au-Perche, alors que la moyenne se situe entre 4 et 7 jours. Si la température moyenne du mois oscille autour de la normale, avec un écart qui fluctue entre -0.8 et +1.2 degré, les minimales et les maximales sont plus tranchées : les minimales sont fraîches, avec une dizaine de stations seulement au-dessus de la normale, les plus froides accusant plus de 2 degrés de déficit ; les maximales sont plus douces, comprises entre 0.5 et 2.2 degrés au-dessus des normales.

Ecart à la normale mensuelle (\*) des températures moyennes mensuelles pour les 30 dernières années à Caen (14)



(\*) Période de référence 1981/2010

# Résumé mensuel

## Samedi 1er avril : averses

Des averses se déclenchent, rares sur le Cotentin, mais fréquentes sur le reste de la région. En fin d'après-midi, ces ondées deviennent localement violentes sur le Calvados, s'accompagnant de grêle et d'orage. On recueille 26 mm de précipitations à St-Gabriel-Brécy en moins d'une heure.

## Du 2 au 12 : douceur

Un anticyclone se positionne sur le proche Atlantique. Une perturbation atténuée donne un peu de pluie dans la nuit et la matinée du 4. Les autres journées sont marquées par des brouillards, parfois lents à se dissiper, et des après-midi bien ensoleillés. Quelques gelées se produisent parfois dans les terres, mais les maximales grimpent, atteignant plus de 20°C le 8, et sont même estivales le 9, dépassant

souvent 25°C.

## Du 13 au 18 : faiblement perturbé

Les pressions sont à la baisse, mais restent quand même élevées, autour de 1020 hPa. Le flux s'oriente au nord-ouest, et de petites perturbations atténuées touchent nos régions. Elles se traduisent par beaucoup de nuages et de grisaille, mais les pluies restent faibles. Les températures sont autour des valeurs de saison.

## Du 19 au 29 : trop froid

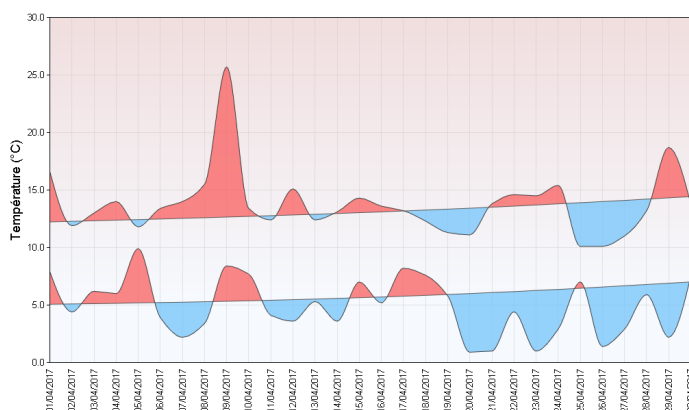
L'anticyclone reprend de la vigueur, mais centré sur les îles britanniques, il dirige sur la Normandie un frais courant de nord-est. Les températures minimales sont très fraîches, et les gelées fréquentes. Malgré le soleil, les maximales ont du mal à atteindre les moyennes saisonnières.

L'atmosphère devient plus humide du 22 au 24, avec de fréquents brouillards, évoluant en cumulus l'après-midi. Le temps change le 25 avec le passage d'une perturbation faiblement pluvieuse en fin de nuit et matinée. Elle laisse place jusqu'au 28 à un temps de traîne de nord : les averses sont fréquentes, donnant parfois du grésil, et même de la neige sur les hauteurs de l'Orne. Des orages se produisent le 26, et une tornade fait quelques dégâts dans la ville de Cherbourg. Les températures sont froides, avec des gelées matinales, et des maximales qui peinent à atteindre 10°C.

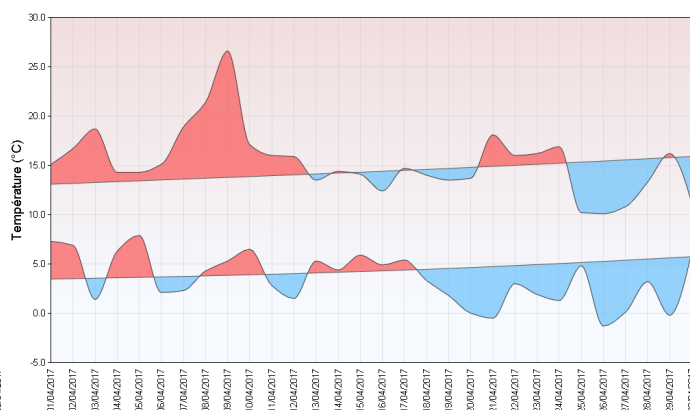
## Le 30 : pluvieux

Une perturbation active ramène un peu de douceur, et beaucoup de pluie, parfois plus de 30 mm sur une large moitié ouest de la région.

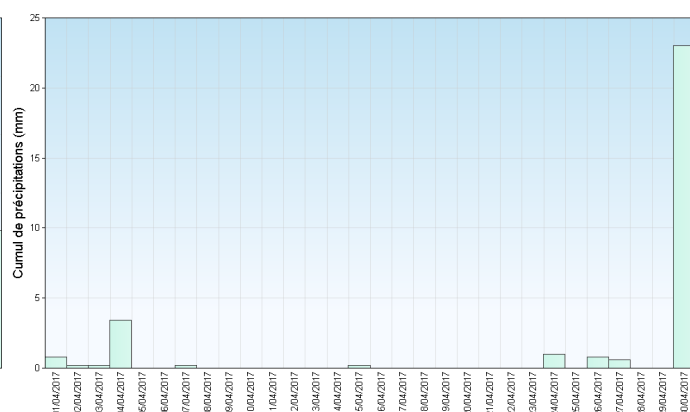
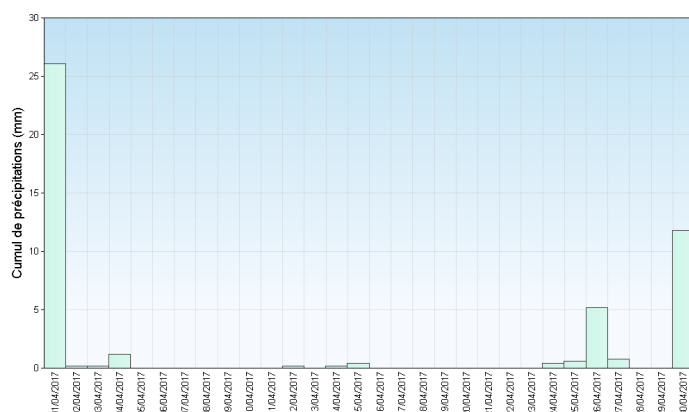
Bernières sur Mer (14)



Saint-Fraimbault (61)



Températures minimales et maximales quotidiennes



Précipitations quotidiennes