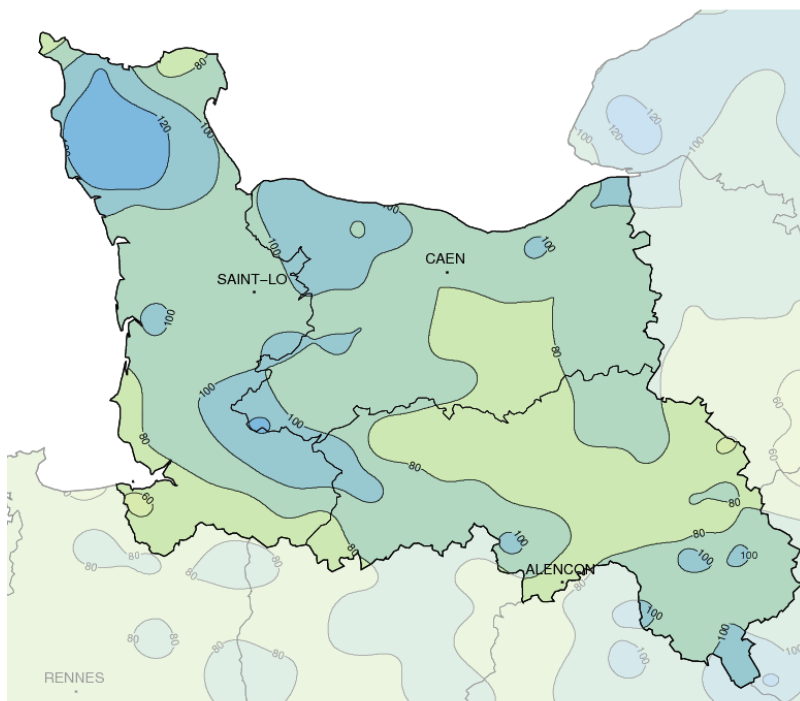


Novembre 2015

SHOW DOUX

Précipitations mensuelles (mm)



Caractère dominant du mois

La douceur est exceptionnelle, et les records pleuvent en début de mois. Côté pluie, la première quinzaine est plutôt déficitaire, la seconde plus trempée.

Précipitations

Elles varient entre 55 et 145 mm. Le cumul est normal sur l'Est Cotentin, déficitaire de 15 à 30% de l'Avranchin au Bocage, et vers Cherbourg ou La Hague, en excès de 10 à 30% du Bessin au Pays d'Auge, de 20 à 40% dans le Perche.

Températures

Exceptionnelles ! Sur l'ensemble du mois les moyennes sont dépassées d'environ 3 degrés, un peu plus sur le sud de la Basse-Normandie, un peu moins sur le Cotentin.

Ensoleillement

Avec 71 et 86 heures de soleil à Alençon et Caen : l'insolation est normale ou légèrement excédentaire. Le Cotentin a plus la tête dans les nuages : 52 heures de soleil seulement à Gonneville, 65 heures à Gouville.

Faits marquants

Toussaint, le record tombe :

température maximale pour un mois de novembre : 24°C à Ri, 23.2° à Ticheville, 23.1°C à Lisieux... Les 20°C sont souvent atteints ou dépassés les 1, 2, 7 et 8. Entre le 5 et le 8, les nuits sont très douces, particulièrement celle du 6 au 7 offrant de nombreux records pour le mois, notamment dans le Calvados : température minimale de 16.5°C à Lisieux, 16.2°C à Sallenelles...

Douceur journalière : beaucoup de records battus les 1er, 6, 7 et 8 ; et parfois les 2, 5, 15, 17, 18 et 19.

Refroidissement du 21 au 23 :

quelques gelées (-3.5°C à Bagnoles de l'Orne le 22). Grésil et neige les 21 et 22, blanchissant brièvement les sols vers Fiers le 21. Quelques éclairs dans la nuit du 20 au 21 vers Saint-Etienne-la-Thillaye.

Pluies : la Manche porte les extrêmes du mois, avec 144.5 mm recueillis à Bricquebec, et seulement 54.8 mm à Pontorson. Fort cumul à St Ellier des Bois et Mortagne-au-Perche les 19 et 20 avec 50.3 mm.

Brouillard : les 1 et 2 (tenace le 2

sur L'Aigle), le 4 vers Deauville, la nuit du 5 au 6, le 8, les 11 et 12 (tenace sur le sud de la région), 17, 20, 21, 23, 26 et le 27 vers Alençon.

Bien venté du 13 au 21 et du 27 au 30 : le sud-ouest domine et souffle souvent assez fort. La pointe la plus forte atteint 111 km/h à La Hague le 28, 103 km/h à Port-en-Bessin le 21 en basculant au nord.

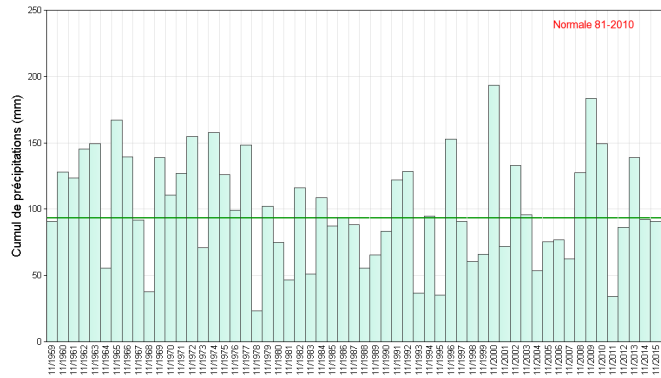
Un champ de pression élevé pour la saison : très souvent au dessus des 1015 hPa et très rarement au dessous des 1010 hPa, jamais en dessous des 1005 hPa.



Précipitations

Contrebalancées et contrastées

Hormis les secteurs de Pontorson (54.8 mm), L'Aigle (57.5 mm) et l'est du Cotentin (125 à 145 mm), les cumuls varient le plus souvent entre 65 et 120 mm sur la région. Nord du Calvados, Pays d'Auge, forêt d'Ecouves et Perche sont bien arrosés, dépassant la normale de 10 à 30, voire 40%. Contrebalançant cette tendance, un déficit de 10 à 30% touche le Sud-Manche, le Bocage, et les environs de Cherbourg, la Hague et L'Aigle. Les 90 à 140 mm relevés du Pré-bocage à l'est du Cotentin, sont normaux. Le manque d'eau de la première quinzaine est souvent compensé par une seconde pluvieuse. Les 19 et 20, les pluies abondantes cumulent 20 à 50 mm d'est en ouest. On relève 12 à 14 jours de pluie (> 1 mm) sur le sud de la région, 15 à 21 sur la moitié nord.

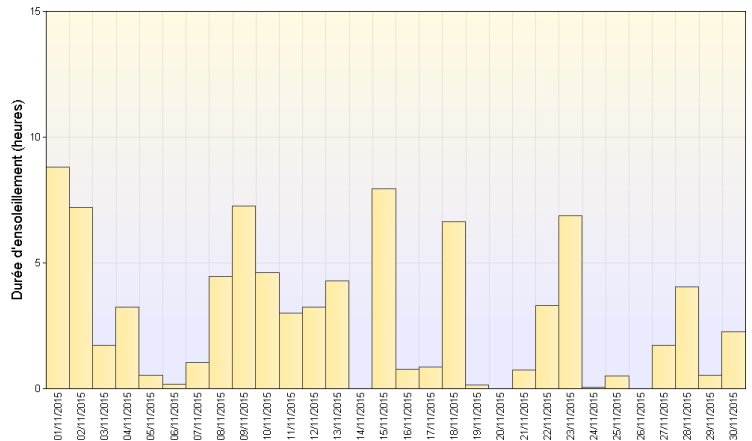


Cumul mensuel de précipitations depuis 1959 sur la région Basse-Normandie

Ensoleillement

Plus généreux vers l'est

L'insolation est supérieure à la moyenne de 5 à 15% de la plaine d'Alençon au Perche et au Pays d'Auge, et de la Plaine de Caen à la Côte Fleurie. On note 88 heures de soleil à L'Aigle, 86 à Caen, 85 à Deauville et Bernières-sur-mer, 71 à Alençon. Elle est normale sur la moitié Ouest : 65 heures de soleil à Gouville, 78 et 79 heures à Vire et Flers. Le Nord-Cotentin, plus souvent sous les nuages, accuse un manque certain et ne totalise seulement que 52 heures à Gonneville.



Ensoleillement quotidien à Caen (14)

Vents

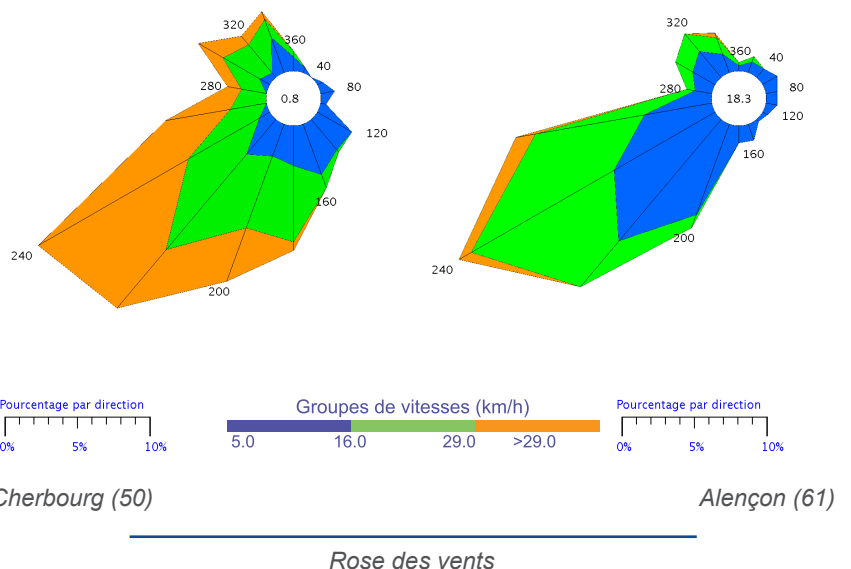
Un sensible accent du sud-ouest

Alençon, Caen, Cherbourg... Les roses sont unanimes : exclusivité pour un sud-ouest bien marqué. Quelques passages au nord-ouest se produisent le 13, du 20 au 22, et du 25 au 27.

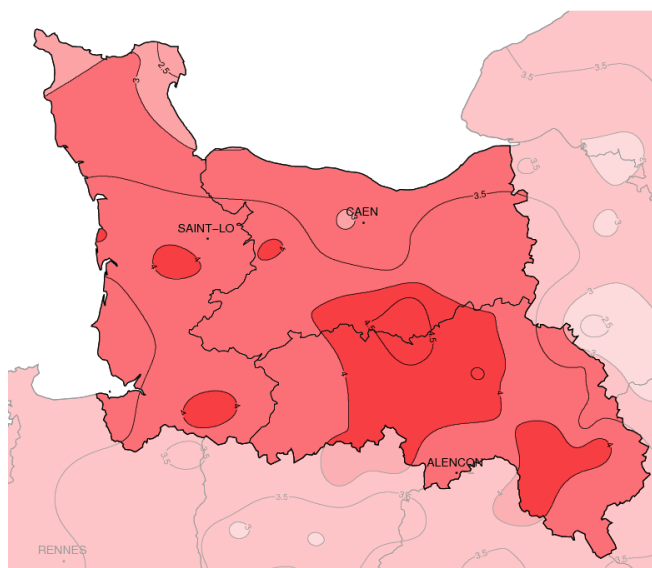
Le Nord-Cotentin, davantage soumis aux fortes rafales, voit les 80 km/h atteints ou dépassés à La Hague au cours de neuf journées.

Du 13 au 21, le vent souffle fort sur le nord de la région, notamment le 21 sur les côtes du Calvados, déracinant quelques arbres sur Trouville. On relève 103 km/h à Port-en-Bessin.

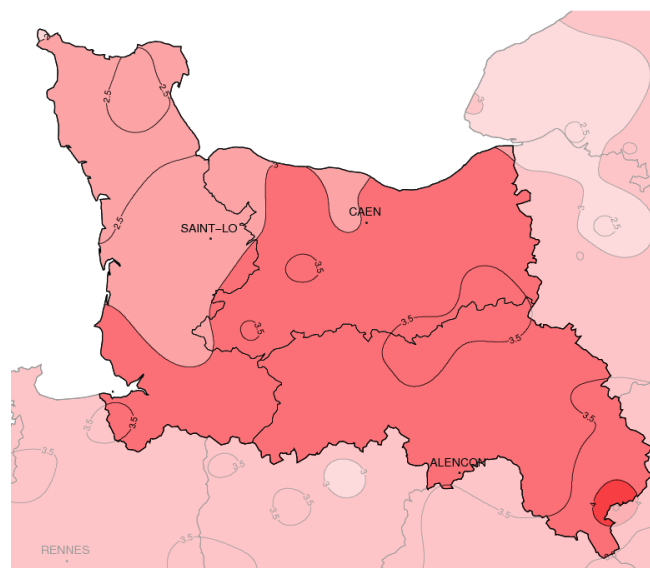
La période du 27 au 30 est cependant la plus agitée. Le vent atteint 111 km/h à Hague le 28, c'est la rafale la plus forte enregistrée.



Températures



Températures minimales (°C)



Températures maximales (°C)

Ecart à la normale mensuelle (*)

Records battus

Sur toute la région, novembre 2015 est le plus doux jamais observé, dépassant les normales de 2.5 à 4 degrés du Nord-Cotentin à la plaine d'Argentan-Falaise. La moyenne des températures maximales affiche partout des records. La moyenne des minimales se place parfois derrière 1994, 2011 ou 2014. Les deux premières décades sont exceptionnelles, outrepassant la norme de 5 à 6 degrés pour la première, et de 3 à 5 pour la seconde. La troisième décade

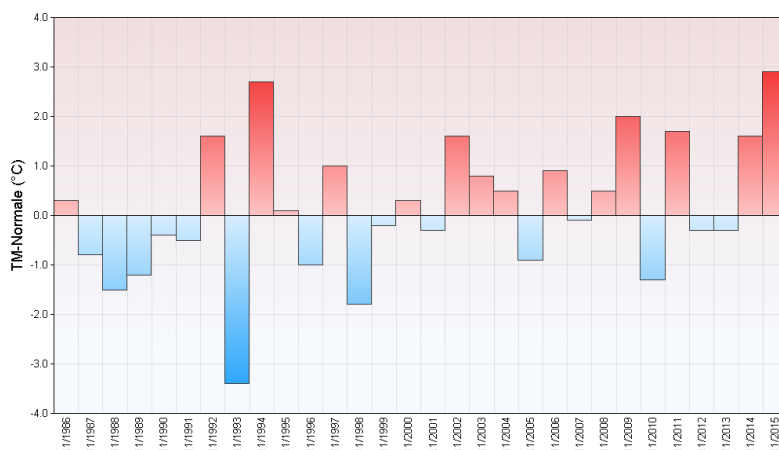
assume sa saison, alternant petit coup de fraîcheur du 21 au 24, et belle douceur ensuite.

La Toussaint 2015 décroche son chrysanthème d'or, battant le record de température maximale de novembre : 24°C à Ri, 23.1°C à Lisieux et Tourouvre, 21.9°C à Coutances... Les 20°C sont encore frôlés ou dépassés les 2, 7 et 8. Durant les 20 premiers jours, les maximales se situent très souvent entre 14 et 17°C. A ces valeurs remarquables s'ajoutent celles relevées au cours de nuits

extrêmement douces, notamment du 4 au 10 et du 14 au 20. Mention spéciale pour celle du 6 au 7 qui décroche la palme de la nuit la plus douce pour un mois de novembre sur le Calvados, une bonne partie de l'Orne et du Sud-Manche.

La dernière décade retrouve des airs de saison, l'épisode froid du 21 au 24 atténuant la douceur de la fin du mois. On note quelques gelées. Le matin du 22 est le plus froid avec -3.5°C à Bagnoles-de-l'Orne, -3°C à Longny-au-Perche, -2.8°C à L'Oudon, -1.9°C à Longueville.

Ecart à la normale mensuelle (*) des températures moyennes mensuelles pour les 30 dernières années à Caen (14)



(*) Période de référence 1981/2010

Résumé mensuel

1 et 2 : soleil et chaleur effacent les brouillards matinaux. Sur le flan ouest de l'anticyclone centré sur les Balkans, le flux de sud-est apporte une douceur exceptionnelle. Les records tombent à la Toussaint : 21.9°C à Coutances, 23.1°C à Lisieux et Tourouvre, 24°C à Ri.

3 et 4 : une petite dépression se creuse. Un bon arrosage a lieu la nuit (10 à 20 mm dans le Perche).

Du 5 au 8 : la masse d'air reste chaude dans le flux de sud-ouest et les nuits affichent des records de douceur ; l'après-midi du 7, les 20°C sont souvent dépassés. Deux perturbations les 5 et 6, arrosent davantage le Sud-Manche (15 à 25 mm en 48 heures de l'Avranchin au Virois). Les 7 et 8, quelques pluies la nuit affectent le nord-ouest.

Du 9 au 15 : l'anticyclone se

renforce, rejetant le flux perturbé au nord. Les nuages, nombreux sur le Cotentin, masquent le soleil les 14 et 15. Par ailleurs, si quelques brouillards sont tenaces les 11 et 12 sur le sud de la région, la période est plutôt ensoleillée et agréable, notamment les 9 et 15. Le passage d'un front atténué le 13, donne quelques pluies et des rafales de vent du Cotentin au Calvados. Les nuages restent nombreux le 14.

Du 16 au 20 : le flux d'ouest-sud-ouest devient perturbé. Un bon arrosage se produit la nuit du 16 au 17 et l'après-midi du 17. La dorsale du 18 favorise le retour d'éclaircies. Aux petites pluies du 19 succède un temps maussade jusque durant la nuit du 20 au 21. En 48 heures, on recueille 20 à 40 mm de pluie, et même 50 mm dans le Perche.

Du 21 au 23 : une dépression en

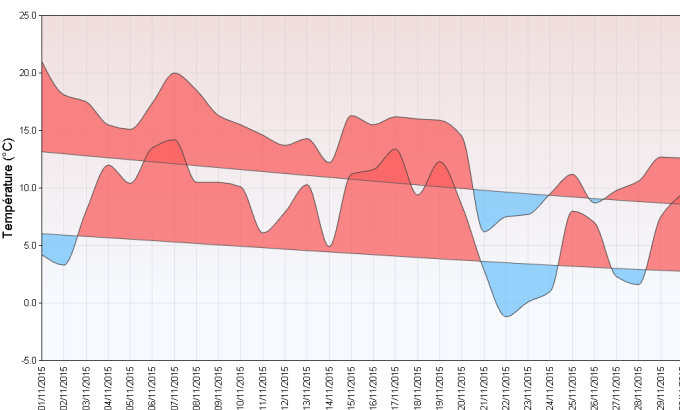
mer du Nord génère un flux de nord-ouest instable et frais : fortes rafales de vent, giboulées de grésil, et même de neige dans le Perche et le Bocage le matin du 21 et encore le 22 vers Pont-Farcy. Les averses du 22 se calment, faisant place à des gelées et brouillards matinaux le 23. C'est la période la plus froide du mois où des gelées nocturnes ont lieu (-3.5°C à Bagnoles-de-l'Orne et -2.8°C à L'Oudon le 22).

24 et 25 : une perturbation apporte un bon arrosage le 24, suivie d'une traîne chargée le 25.

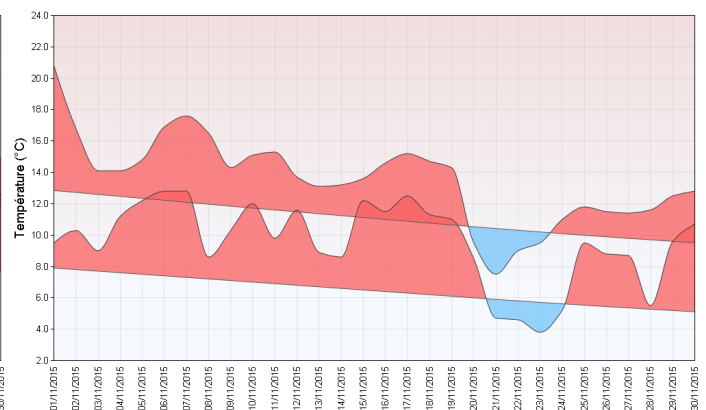
26 et 27 : une dorsale atlantique ramène le calme sous les nuages.

du 28 au 30 : le flux s'accélère et le vent d'ouest-sud-ouest souffle fort (111 km/h à La Hague le 28). Les pluies affectent surtout le Cotentin le 28, mais s'estompent sous les nuages les 29 et 30.

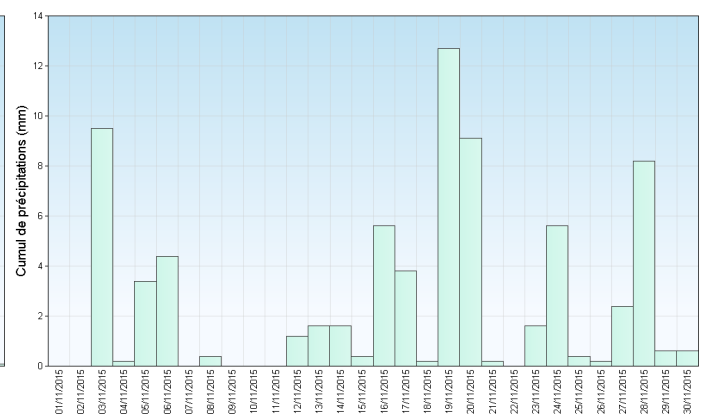
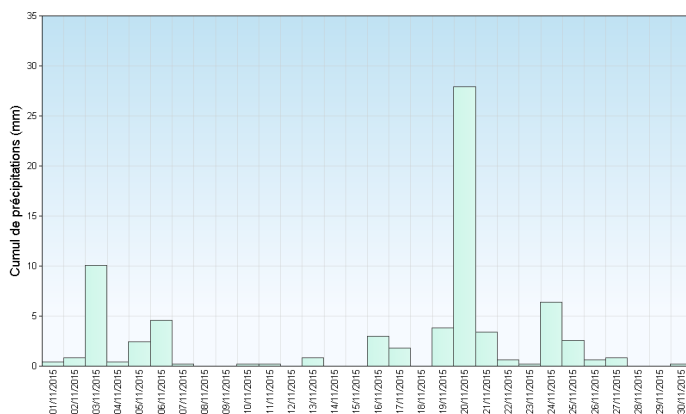
Alençon (61)



Cherbourg (50)



Températures minimales et maximales quotidiennes



Précipitations quotidiennes

