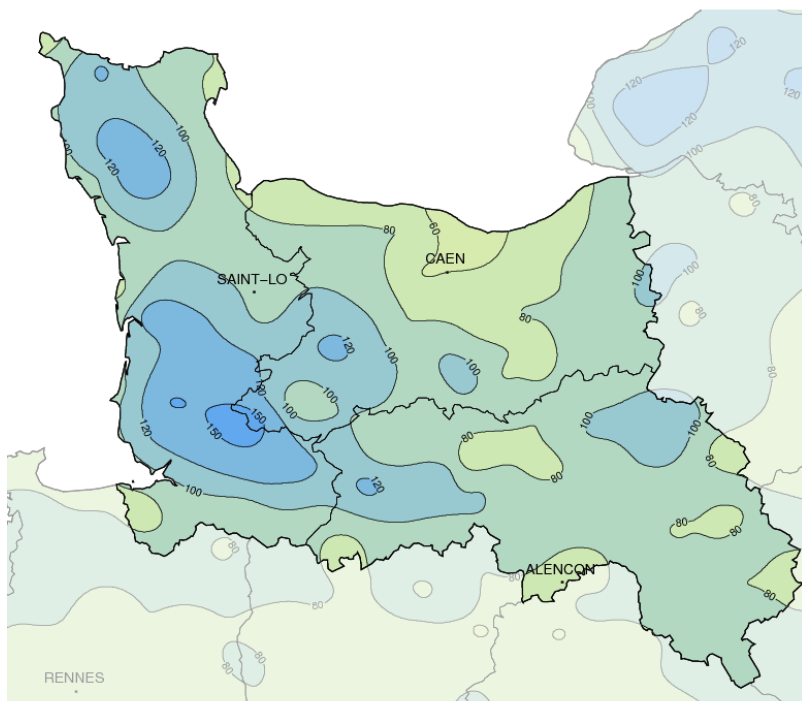


Décembre 2014

Doux, humide et assez gris

Précipitations mensuelles (mm)



Caractère dominant du mois

Dans la continuité des mois précédents, décembre est encore marqué par l'influence océanique avec de la douceur et de nombreux nuages apportant des pluies assez fréquentes.

Précipitations

Un peu déficitaires (20%) sur les côtes du Cotentin et de la baie de Seine, les pluies sont légèrement excédentaires (10 à 20%) du Pays d'Auge au Pays d'Ouche. Elles se répartissent sur tout le mois.

Températures

Une douceur relative a encore régné. Les écarts à la normale sont partout voisins de +1°C aussi bien pour les minimales que pour les maximales. C'est le milieu de mois qui a été le plus doux tandis que l'hiver se fait sentir après Noël.

Ensoleillement

Malgré quelques belles journées, notamment en fin de mois, les nuages ont dominé et l'insolation est partout déficitaire, entre 10 et 30%.

Faits marquants

- La journée du 12, bien arrosée avec 20 à 36 mm sur une grande partie de la région.

- Un peu de neige le 4 et dans la nuit du 27 au 28.

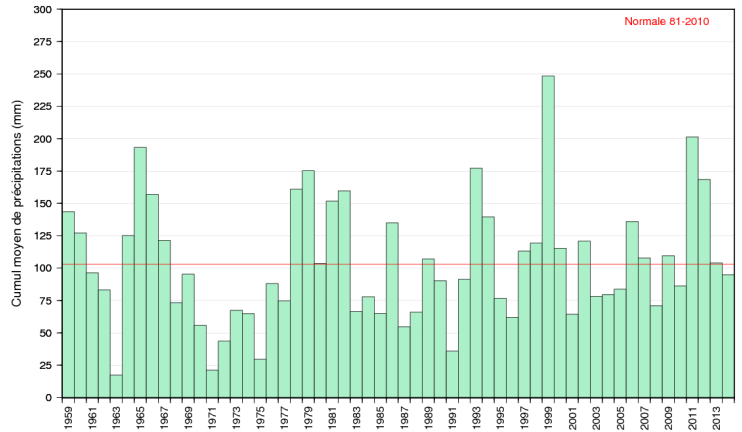
- Des températures très douces dans la nuit du 17 au 18, comprises entre 10 et 12°C.

- Un froid vif en fin de mois avec du gel généralisé excepté sur les caps du nord-ouest Cotentin. Les températures descendent jusqu'à -8°C dans le Perche.

Précipitations

Sans excès

Les précipitations sont de 60 à 80 mm de la baie de Seine à la plaine d'Alençon ainsi que vers le Perche, 100 à 120 mm du Cotentin au Bocage virois et du Pays d'Auge au Pays d'Ouche, 120 à 150 mm des hauteurs du sud Manche jusqu'aux collines du bocage Flérien. Un peu excédentaires du sud Pays d'Auge au nord du Perche, elles sont ailleurs voisines des normales ou un peu inférieures, notamment sur les côtes. Les pluies sont abondantes le 12 avec plus de 20 mm au sud d'une ligne Coutances-Lisieux mais également vers Cherbourg. Il est enregistré 36 mm à Pervençères (61), 33 au Gast (14) et 27.5 à Tonneville (50). A noter quelques flocons le 4 dans l'Orne et 1 à 2 cm de neige dans la nuit du 27 au 28 entre la Suisse Normande et le Houleme.

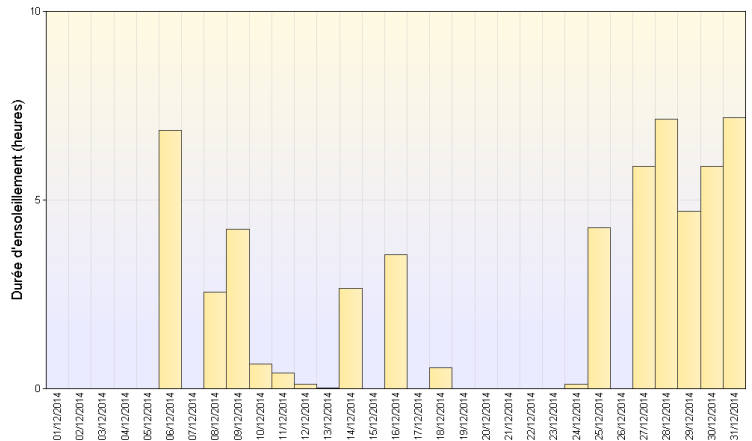


Cumul mensuel de précipitation depuis 1959 sur la région Basse-Normandie

Ensoleillement

Un peu gris

43 heures de soleil à Gonneville, près de Cherbourg, et 65 heures à Flers : l'insolation est à peine déficitaire dans l'intérieur de la région, de 5 à 10%. Le manque de soleil est plus marqué sur les côtes nord avec un déficit de 20 à 40%. Au fil du mois, le soleil est quasiment absent un jour sur trois. La deuxième décennie est la plus grise, tandis que le soleil est nettement plus présent les derniers jours du mois.

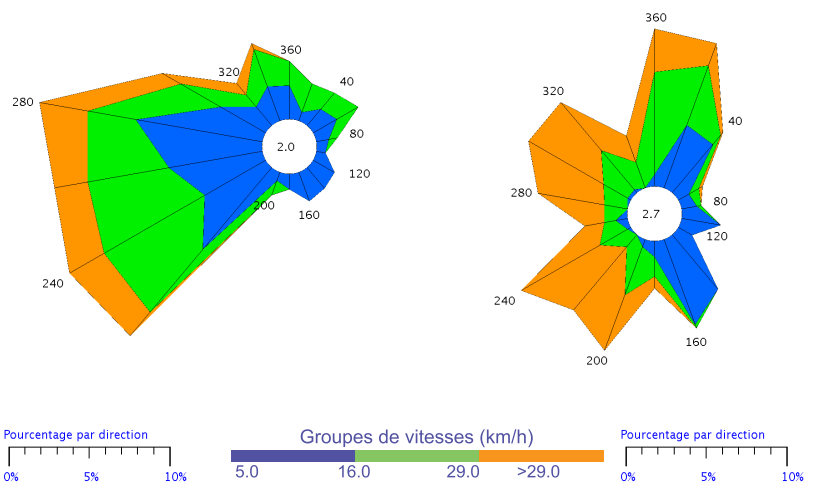


Ensoleillement quotidien à Alençon (61)

Vents

Assez marqués

Majoritairement de sud-ouest sous l'influence des perturbations océaniques, le vent est modéré à assez fort. Il est plus dispersé sur la côte ouest du Cotentin avec les secteurs nord-ouest et nord-nord-est également bien représentés. De bonnes rafales sont enregistrées les 11 et 12 avec 97 km/h à la Hague, 85 à Bernières sur Mer, 76 à Mortagne au Perche. Le passage d'une dépression au sud de l'Angleterre les 26 et 27 provoque des pointes d'ouest-nord-ouest proches de 100 km/h sur les côtes et 80 à 90 km/h dans l'intérieur de la région.

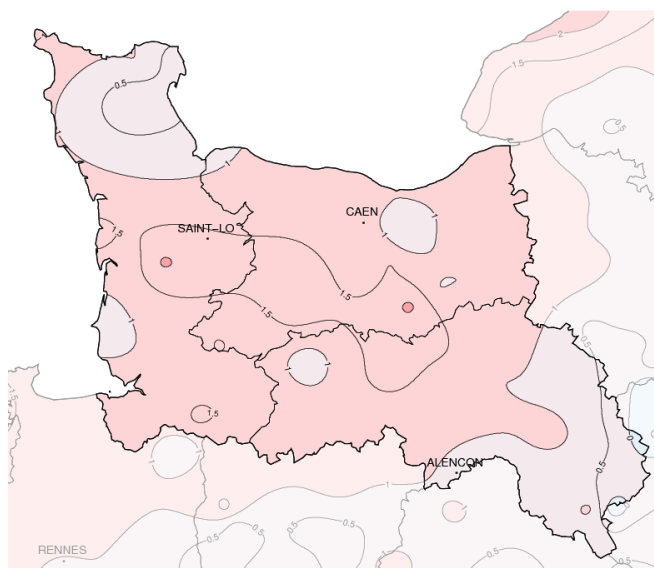


Caen (14)

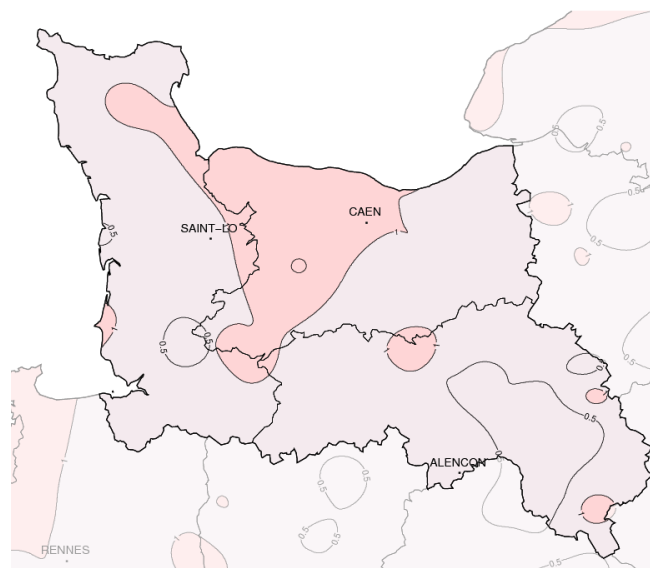
Gouville sur Mer (50)

Rose des vents

Températures



Températures minimales (°C)



Températures maximales (°C)

Ecart à la normale mensuelle (*)

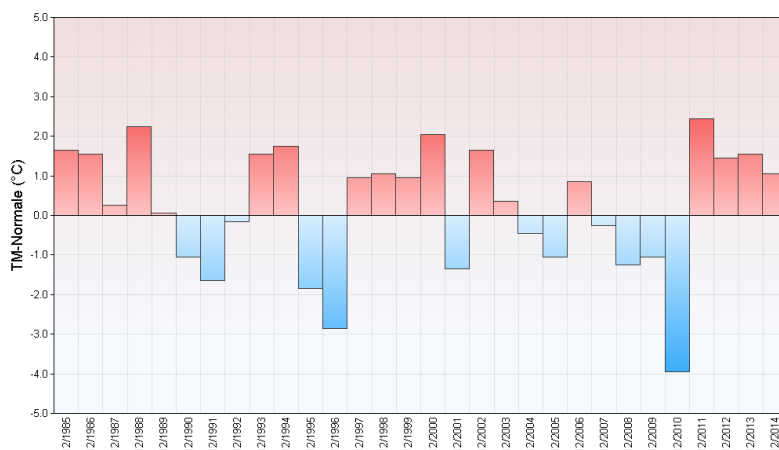
Douceur majoritaire

La première quinzaine du mois voit alterner des jours un peu frais, avec même quelques flocons, voire du verglas autour du 5, et des périodes plus douces. De la mi-décembre jusqu'à Noël, c'est la douceur qui s'impose. Les températures les plus élevées sont relevées entre le 17 et le 19 avec 14.4°C à Pontorson, 14 à Bagnoles de l'Orne, 13.2 vers Saint Pierre sur Dives.

En fin de mois, l'hiver se fait nettement sentir. Les minimales sont observées les tout derniers jours du mois avec -8°C au Pin au Haras ainsi qu'à Longny au Perche, -7.9 à Flers, -7.0 vers Livarot, -7.1 à Longueville, près de Granville, -3.4 à Carpiquet. Seul le bord de mer du nord Cotentin reste positif.

En moyenne sur le mois, les températures s'échelonnent entre 4.5°C sur l'est du Perche et 7 à 8°C sur les côtes et même 9.6°C à la pointe de la Hague : des valeurs généralement supérieures de 1 degré aux valeurs de saison. Ce sont les minimales qui s'éloignent le plus de la moyenne avec parfois 2 degrés d'excédent dans l'intérieur de la région, entre Saint Lô et Falaise.

Ecart à la normale mensuelle (*) des températures moyennes mensuelles pour les 30 dernières années à Deauville (14)



(*) Période de référence 1981/2010

Résumé mensuel

Du 1er au 4: prémices hivernales

Dans un flux de nord-est, la grisaille est fréquente et les précipitations sont assez marquées les 2 et 3. Quelques flocons font leur apparition dans l'Orne au matin du 4. Les températures sont fraîches.

Du 5 au 10: frais et perturbé

Le vent vire au nord-ouest. Deux perturbations traversent la région les 5 et 7. Les pluies sont faibles à modérées. Entre deux, un temps de traîne apporte des averses. Les températures sont fraîches avec de petites gelées nocturnes. Elles occasionnent quelques glissades les matin du 6 et du 9.

Du 11 au 16: humide

La région reste sur le chemin des perturbations pluvieuses. Celle du

12 apporte des pluies abondantes, dépassant souvent les 20 mm. La journée du 14 est froide avec des gelées dans l'intérieur, de -1 à -4°C. Mais dès le lendemain, une nouvelle perturbation atlantique radoucit l'atmosphère.

Du 17 au 23: douceur océanique

Le flux est d'abord perturbé de sud-ouest puis les conditions deviennent anticycloniques. Les nuages sont nombreux et des pluies passagères se produisent. La douceur s'impose. Les températures sont au-dessus des valeurs saisonnières. Les phénomènes brumeux sont assez fréquents le matin.

Du 24 au 27: l'hiver approche

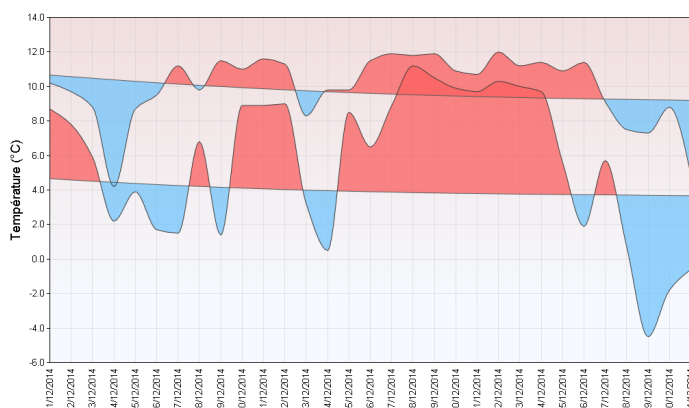
Une première perturbation de faible activité nous intéresse le 24. A

l'arrière, le vent passe au nord-ouest, et les gelées sont de retour dans l'Orne le 26. Le 27, un temps de traîne s'établit avec des giboulées localement orageuses, de pluie et souvent de grésil. Elles sont poussées par un vent de nord-ouest qui souffle en fortes rafales. Ces giboulées se transforment en neige sur les hauteurs à la faveur du refroidissement nocturne. Une couche de neige de 1 à 2 cm recouvre le Bocage Normand.

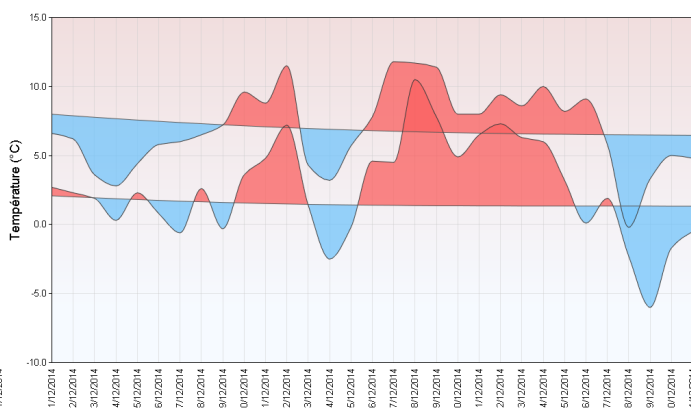
Du 28 au 31: anticyclone hivernal

Les pressions remontent fortement et dépassent 1040 hPa. Le temps est calme et sec avec généralement de belles éclaircies. Les températures sont froides, les gelées sont fortes et les maximales parfois à peine positives.

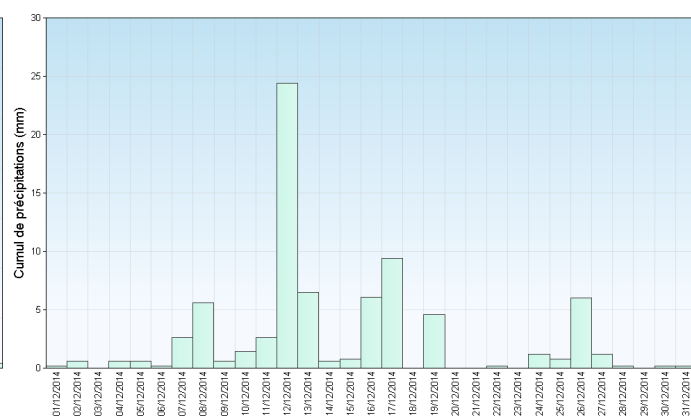
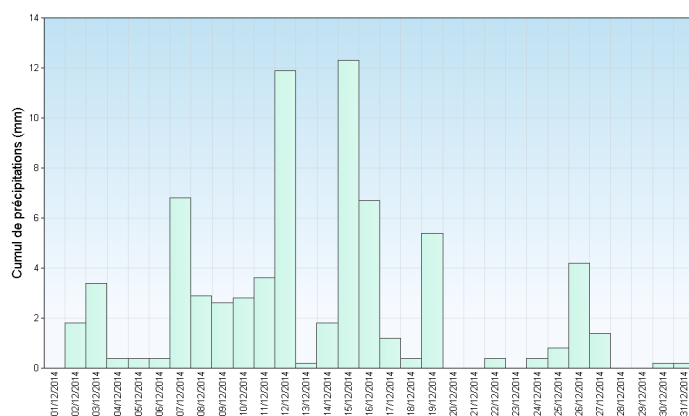
Gouville sur Mer (50)



Saint-Hilaire-le-Châtel (61)



Températures minimales et maximales quotidiennes



Précipitations quotidiennes

