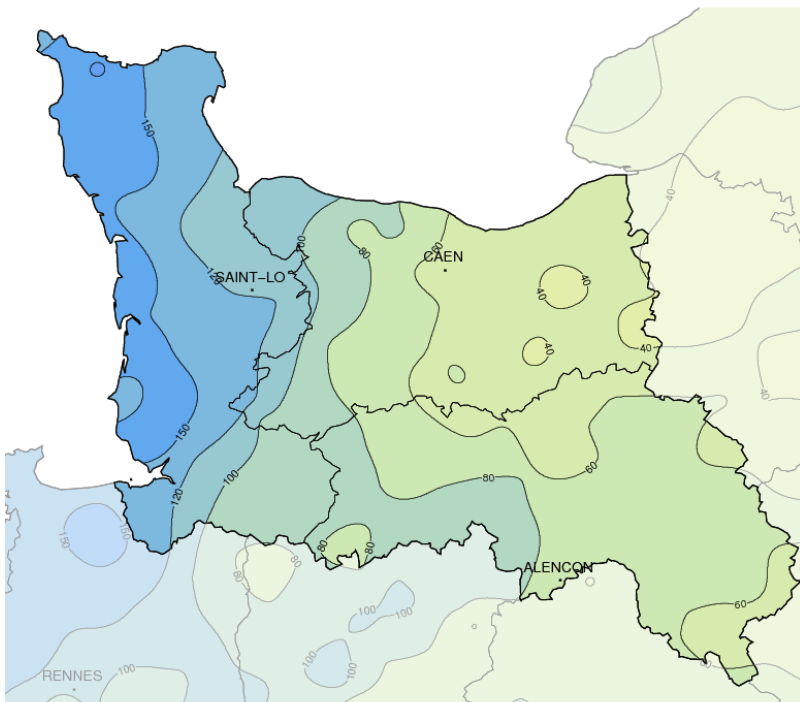


Novembre 2014

# Encore une grande douceur

## Précipitations mensuelles (mm)



### Caractère dominant du mois

Les températures sont une nouvelle fois au-dessus des normales avec quelques journées très douces. L'Ouest de la région est très arrosé tandis que les pluies sont déficitaires à l'Est.

### Précipitations

Les perturbations de Sud-Ouest arrosent copieusement le département de la Manche. Les pluies perdent de l'activité en entrant vers l'Est et le Pays d'Auge ne reçoit que la moitié des pluies normales.

### Températures

Les températures moyennes sont partout supérieures aux normales, souvent de plus de 2 degrés. La journée du 1er est la plus chaude avec des maximales qui approchent parfois 20°C

### Ensoleillement

Conforme à un mois habituel, novembre a connu de belles journées mais s'est achevé sous la grisaille.

## Faits marquants

Le samedi de Toussaint est très doux. C'est la journée la plus chaude du mois. Les températures maximales approchent parfois les 20°C, 19.7 à Pontorson, 19.8 à Sallenelles et même 20.5 à Beaulieu. Plusieurs stations battent des records ce jour-là : Pontorson mais aussi L'Aigle, St-Sylvain, Lassy, Vire et Tourouvre. Toujours le jour de la Toussaint, les minimales sont exceptionnellement élevées, partout supérieures à 10°C. Elles atteignent même 15°C à la Pointe de la Hague

et à Longueville. D'autres journées, comme le 22 et le 29 affichent des températures très au-dessus des normales.

Le 3 est souvent la journée la plus pluvieuse. Le Nord-Cotentin et le Perche sont particulièrement arrosés. Dans le Perche, on relève des valeurs de l'ordre de 30 mm et le poste de Pervençères atteint même 42 mm en 24 h.

On ne dénombre que peu de jours de gel et même le plus souvent aucun alors que la normale varie de 2 jours

en bord de mer à 8 jours dans certains secteurs de l'Orne. Quelques stations de l'Orne ainsi que Vire, St-Hilaire du Harcouët et Valognes n'ont connu qu'une journée de gel, le 6 novembre, avec un minimum de -2.4°C à Flers.

Des chûtes de grêle occasionnent quelques accidents le 4.

Pas de tempête, seulement quelques vents forts avec un maximum de 92 km/h à la Pointe de la Hague le 7.



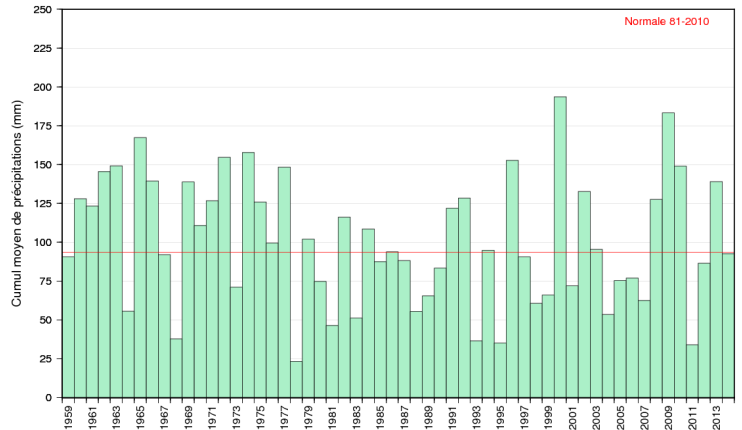
# Précipitations

## Un fort contraste Est Ouest

Le régime perturbé de Sud a eu du mal à faire se décaler les précipitations vers l'Est si bien que l'écart entre la façade Ouest de la Manche et les endroits les moins arrosés du Pays d'Auge dépasse parfois 150 mm. Il est en effet tombé 206 mm à Tonneville pour seulement 36 mm à L'Oudon.

Le département de la Manche, dans sa quasi-totalité, ainsi que le Bessin, sont excédentaires tandis qu'à l'Est d'une ligne Arromanches-St-James, elles sont déficitaires. Un déficit qui dépasse 50% à Cernay ou à Lisieux.

C'est la journée du 3 qui a été la plus arrosée avec des cumuls importants dans le Cotentin et dans le Perche. On a relevé 34 mm à Tonneville, 35 à Mortagne et même 42 mm à Pervençères.

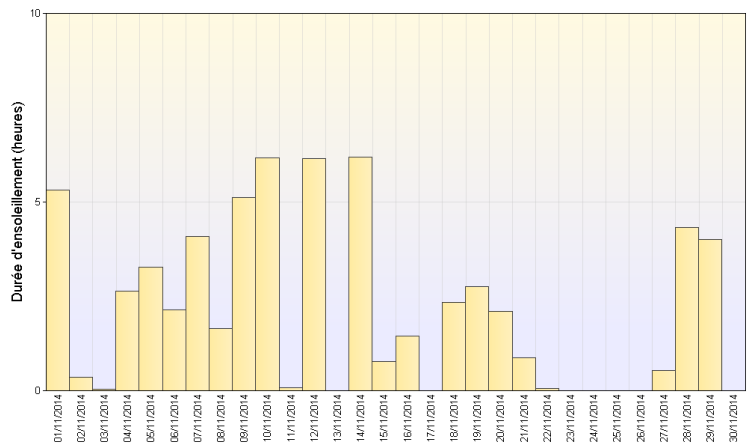


Cumul mensuel de précipitation depuis 1959 sur la région Basse-Normandie

# Ensoleillement

## Pas très ensoleillé finalement

A une ou deux heures près, l'ensoleillement sur l'ensemble du mois est globalement très proche de la normale. La première quinzaine est bien ensoleillée avec quelques très belles journées mais la fin du mois fait fondre cette avance prise sur la normale. Les quatre jours consécutifs sans soleil, du 23 au 26 et la journée du 30 ont en effet remis ce mois de novembre dans la moyenne.

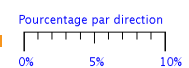
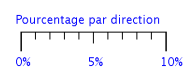
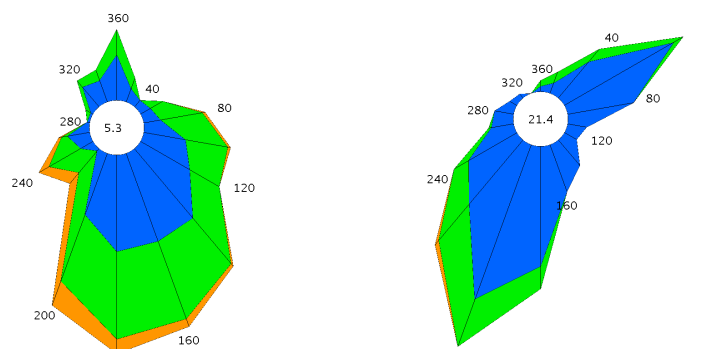


Ensoleillement quotidien à Gouville sur Mer (50)

# Vents

## Le secteur Sud l'emporte

C'est un régime de Sud à Sud-Ouest qui a dominé durant ce mois de novembre. Il n'y a pas eu de tempête mais seulement quelques jours où le vent a atteint 60 km/h. La rafale la plus forte a été enregistrée à la Pointe de La Hague, le 7 avec 93 km/h. On peut citer aussi les 88 km/h à Gouville, le 9 ou encore les 82 km/h à St-Hilaire le Chatel, le 3, jour des fortes pluies.



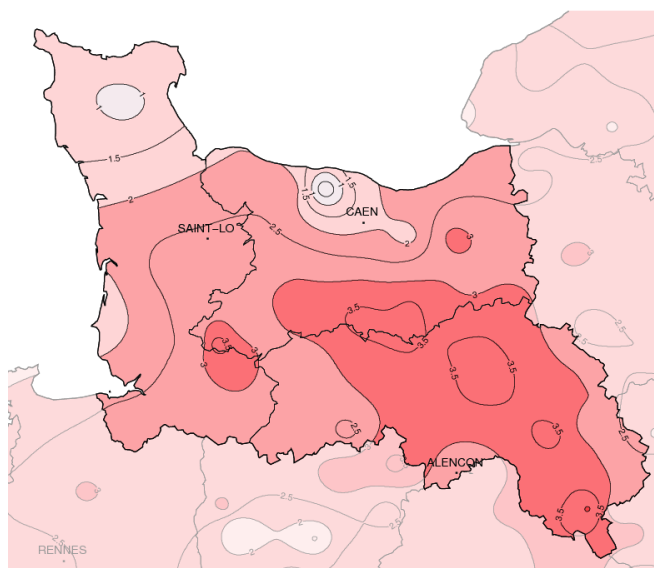
Cherbourg (50)

Alençon (61)

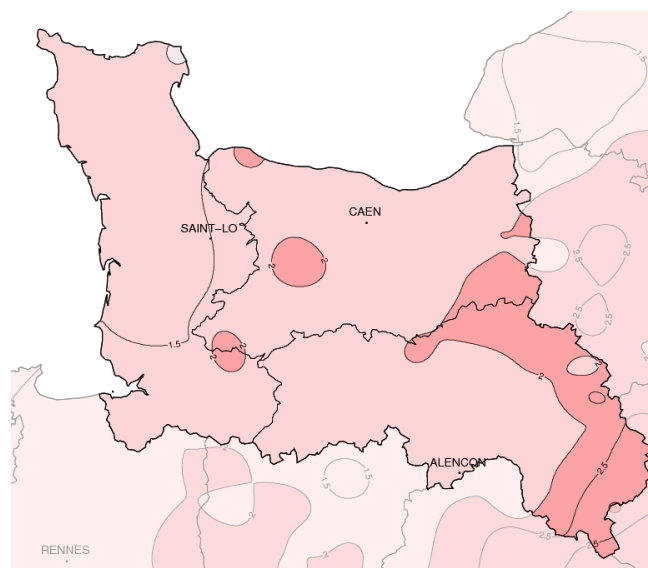
Rose des vents



# Températures



Températures minimales (°C)



Températures maximales (°C)

Ecart à la normale mensuelle (\*)

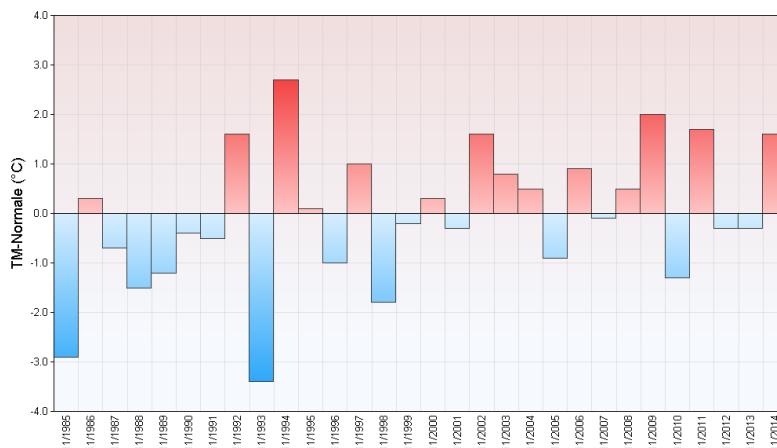
## Largement au-dessus des normales

A la suite des mois de septembre et octobre, ce mois de novembre a fait preuve d'une remarquable douceur. Toutes les stations, sans exception sont au-dessus des normales pour leurs températures moyennes. L'écart à la normale va de 1 dg dans le Nord Cotentin, jusqu'à un peu plus de 3 dg à Préaux du Perche ou Le Gast. C'est le mois de novembre le plus chaud depuis 1997 à La Fresnaye au Sauvage et

depuis 2007 à Tourouvre. On retrouve sensiblement les mêmes écarts avec les températures minimales et maximales. Autre signe de douceur, il n'y a eu qu'une journée, le 6, où des gelées sous abri se sont produites alors que la moyenne pour un mois de novembre tourne plutôt autour de huit pour les stations les plus froides. C'est le Bocage qui a connu les températures les plus froides avec -2°C à Flers, Bagnoles de l'Orne, St-Bomer les Forges, Vire, St-Frambault et St-Hilaire du

Harcouët. On peut y ajouter Valognes, Argentan, Ri et Alençon, où la température est tout juste passée en dessous de zéro. Dernier indice de cette douceur, la température maximale le jour de la Toussaint. On a relevé, ce jour-là, des températures allant de 16 °C à Flamanville jusqu'à 20.5 °C à Beaulieu dans le Perche. Plusieurs stations battent le record de température la plus élevée pour un mois de novembre ce jour-là. La journée du 29 est remarquablement douce elle aussi.

Ecart à la normale mensuelle (\*) des températures moyennes mensuelles pour les 30 dernières années à Caen (14)



(\*) Période de référence 1981/2010

# Résumé mensuel

## Du 1er au 3 : une Toussaint printanière

Dans la foulée de la fin septembre, le premier jour de novembre est quasi-estival avec des températures souvent proches de 20°C. Le 2 et le 3 sont des journées pluvieuses. Ces pluies épargnent l'Orne le 2 mais il tombe parfois plus de 20 mm dans la Manche et le Calvados et même 32 mm à Equilly. Le 3 est souvent la journée la plus pluvieuse du mois. Cette fois, l'Orne n'est pas épargné et c'est même le Perche qui est le plus arrosé avec 42 mm à Pervençères. Le Cotentin est touché lui aussi avec 34 mm à Tonneville et 22 à Valognes.

## Du 4 au 6 : instable et frais

Durant ces trois jours, les

températures sont inférieures aux normales. C'est le 6 qu'on observe les seules gelées du mois, dans le Bocage ou la plaine d'Argentan-Falaise. Le 4 et le 5, les averses sont fréquentes. Elles sont parfois accompagnées de grêle et d'orages.

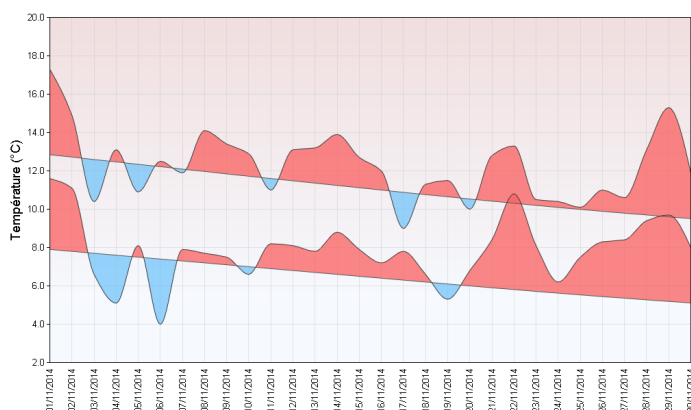
## Du 7 au 18 : perturbé

Les perturbations, plus ou moins actives, se succèdent durant cette période et alternent avec des épisodes d'averses mais aussi de belles journées de transition. Le département de la Manche est plus copieusement arrosé que les deux autres. La journée du 8, avec 58 mm à Gouville, et celle du 17, avec 23 mm à Sartilly, par exemple, sont particulièrement pluvieuses. Le flux de Sud à Sud-Ouest dominant maintient une certaine douceur.

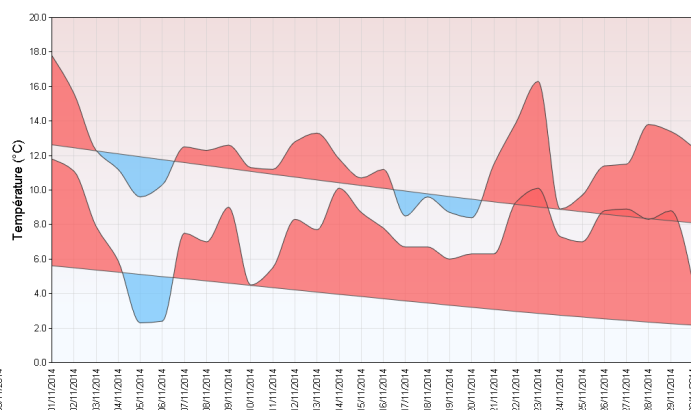
## Du 19 au 30 : beaucoup de grisaille

Les matinées de la fin du mois sont souvent grises et brumeuses. L'évolution est aléatoire avec parfois des éclaircies et parfois des journées qui restent grises, notamment du 23 au 26, avec des amplitudes de température très faibles entre la nuit et la journée. Cela n'empêche pas les perturbations d'affecter la région. C'est encore le département de la Manche qui est le plus touché alors que les pluies ont du mal à se décaler vers l'Est. Le mois se termine sur une note agréable et assez ensoleillée. Les températures sont parfois printanières, 19°C à Longueville le samedi 29.

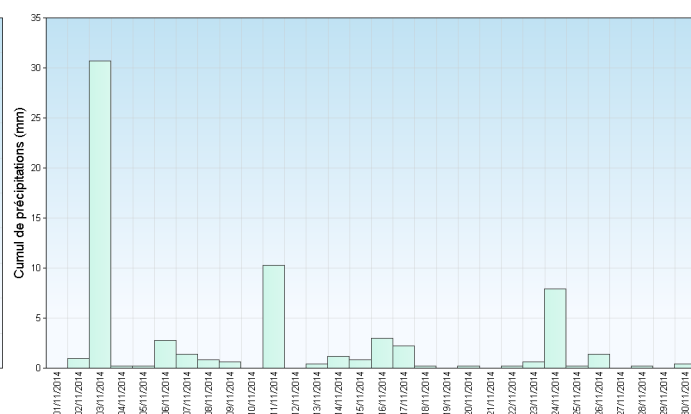
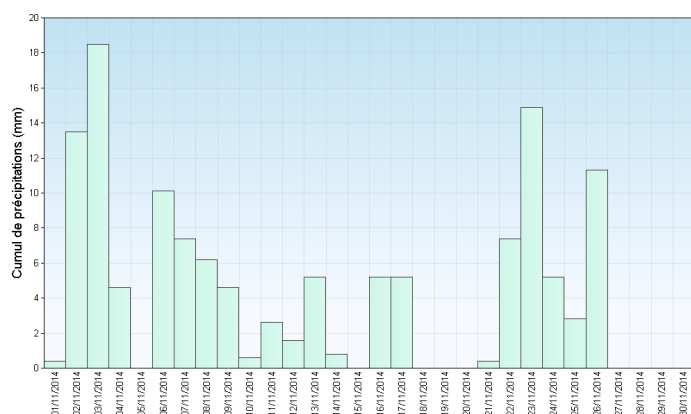
Cherbourg (50)



Saint-Hilaire-le-Châtel (61)



Températures minimales et maximales quotidiennes



Précipitations quotidiennes