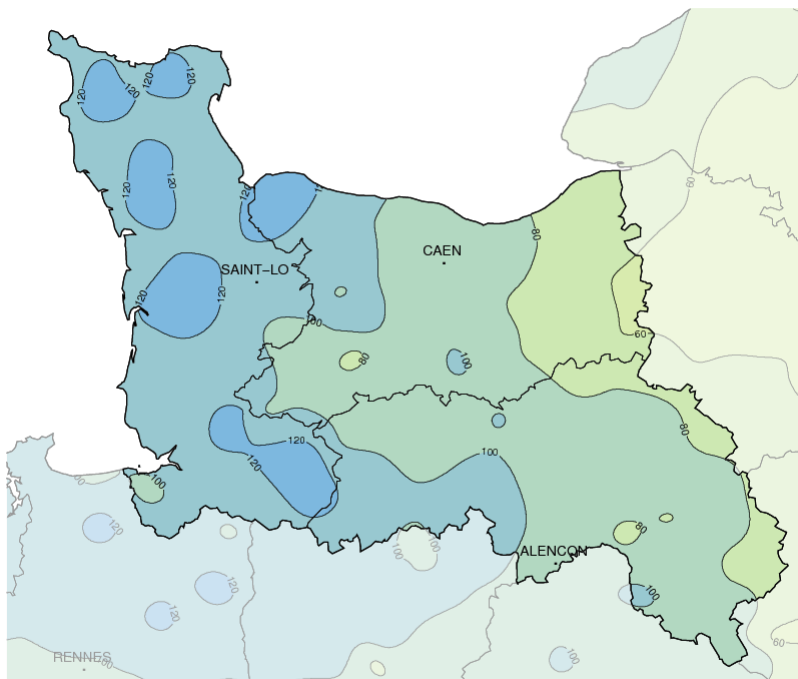


Mars 2013

Quand l'hiver dur dure

Précipitations mensuelles (mm)



Caractère dominant du mois

Vigilance rouge et tempête hivernale les 11 et 12 donnant 30 à 60 cm de neige et d'énormes congères paralysant une large moitié Ouest de la région. Les deux dernières décades sont les plus froides jamais observées dans la durée en mars.

Précipitations

Pluie et neige amènent de forts cumuls de précipitations sur l'Ouest de la Basse-Normandie, atteignant 100 à 130 mm sur la Manche. Les normales sont souvent dépassées de 30 à 70%.

Températures

En moyenne 2 à 3 degrés sous la norme. Records de froid durant les vingt derniers jours : températures maximales les plus basses jamais observées sur la région à la venue du printemps. Un ou deux jours sans dégel les 11 et 12.

Ensoleillement

Déficitaire de 15 à 35% de la pointe du Cotentin au Perche, le soleil se montre durant 78 heures à Maupertus, 88 à Alençon, 98 à Vire et 115 à Gouville.

Faits marquants

Tempête de neige les 11 et 12

La région, notamment du Coutançais au Cotentin et du bocage au Bessin, vit des conditions exceptionnellement paralysantes durant plusieurs jours, avec une couche de neige irrégulière atteignant 30 à 60 cm et parfois plus (69 cm à Saint-Sauveur-Le-Vicomte). Sur la côte, le vent atteint 80 à 100 km/h sous les rafales de Nord-Est et jusqu'à 104 km/h à La Hague. Le fort coefficient de marée s'ajoutant, les digues subissent parfois des dégâts (Asnelles le 12). Des congères parfois gigantesques se forment (1,5

à 2 m voire plus). Conséquences : transports figés et nombreux naufragés de la route (A13 entre Caen et Cherbourg, axe Caen-Douvres...), trains bloqués, jusqu'à 55 000 foyers privés d'électricité, toitures s'effondrant (parc des expositions de Caen, grande surface à Saint-Lô), villages isolés, etc...

Records de froid

La moyenne des températures maximales des vingt derniers jours est la plus froide jamais observée sur la région depuis que l'on fait des relevés. Les gelées des 13 et 15

mars sont parmi les plus fortes se produisant tardivement : records le 13 avec $-14^{\circ}5$ à L'Oudon-Lieury et -14° à Beaulieu. On note aussi un ou deux jours sans dégel les 11 et 12, du jamais vu en mars à Carpiquet, Gonnevillle ou Saint-Michel-de-Livet. La température maximale du 12 est exceptionnellement basse, se situant entre -1 et -3° sur le Sud-Est de la Basse-Normandie, $-3^{\circ}8$ à L'Aigle.

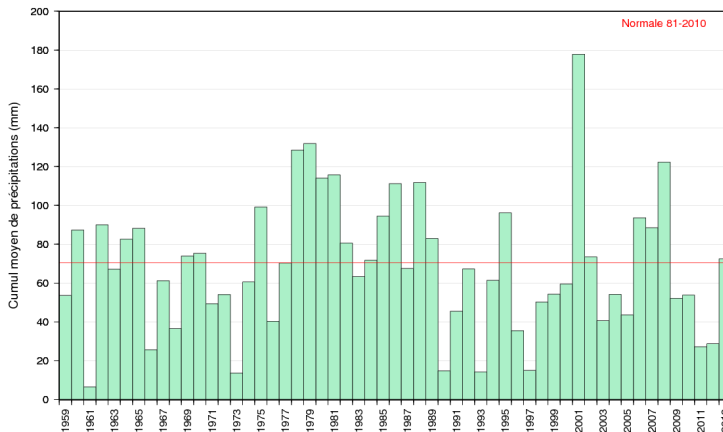
Beaucoup de pluie : 100 à 130 mm sur la Manche et le Bessin. Ce mois clôture un semestre très pluvieux (3ème rang à Gonnevillle).



Précipitations

Pluie, neige... quand tout se précipite

Hormis un petit secteur du Pays d'Auge au Pays d'Ouche où le cumul de pluie est normal (entre -20 et +20%), la région dans son ensemble est largement excédentaire en pluie, de 10 à 40% du Pays d'Ouche au Perche et sur le Bocage. L'excès atteint souvent 40 à 80% sur le Cotentin, du Centre-Manche au Bessin et sur la plaine de Caen-Argentan-Alençon. On recueille généralement 100 à 130 mm sur la Manche, 90 à 110 sur une bonne partie du Bocage, 80 à 100 sur la plaine de Caen-Argentan et le Perche, 65 à 80 du Pays d'Ouche au Pays d'Auge. Les premières décades sont très arrosées, la troisième moins. La neige des 11 et 12 donne 45 à 70 mm en eau de fusion sur le Cotentin. Saint-Cyr-du-Bailleul recueille le plus gros cumul avec 140,3 mm.

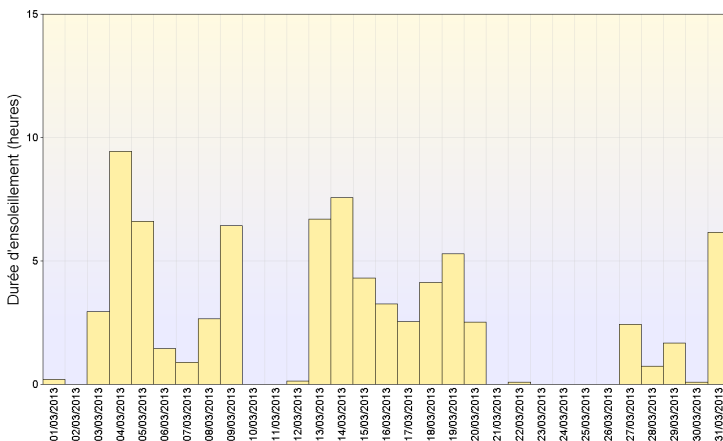


Cumul mensuel de précipitation depuis 1959 sur la région Basse-Normandie

Ensoleillement

Pas bien brillant non plus

Mois de mars le moins ensoleillé des 15 dernières années à Flers et Falaise (88 heures de soleil), et Sainte-Marie-du-Mont (97 heures). Depuis 1991, c'est le 3ème le plus terne à Alençon (88h20 de soleil pour 131h20 normalement) ; sur la même période, Carpiquet avec 94h37 et Saint-Gatien avec 87h25 se positionnent à la 5ème place (pour 125h30 en moyenne). Le Nord-Cotentin (78h13 d'insolation à Gonnevillle) cumule 12 jours gris (ou presque) dont 7 au début du printemps.

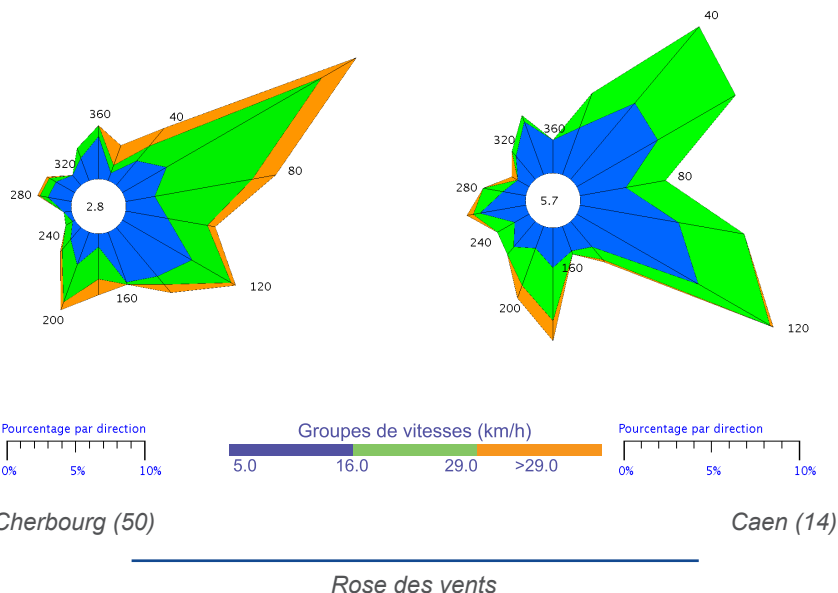


Ensoleillement quotidien à Cherbourg (50)

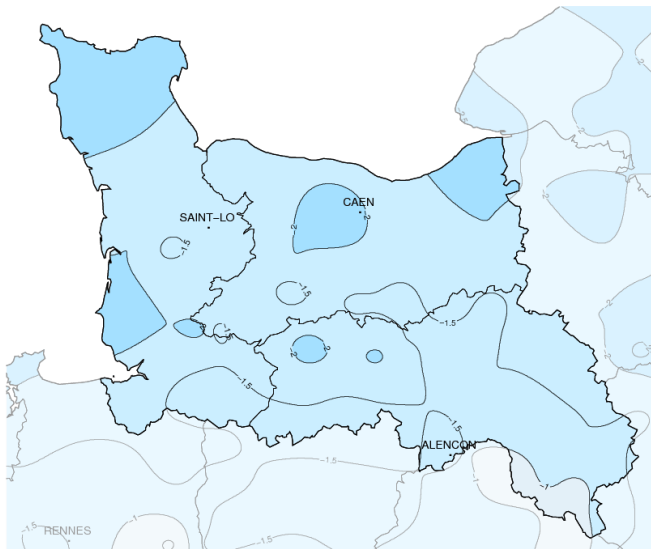
Vents

Nord-Est dominant

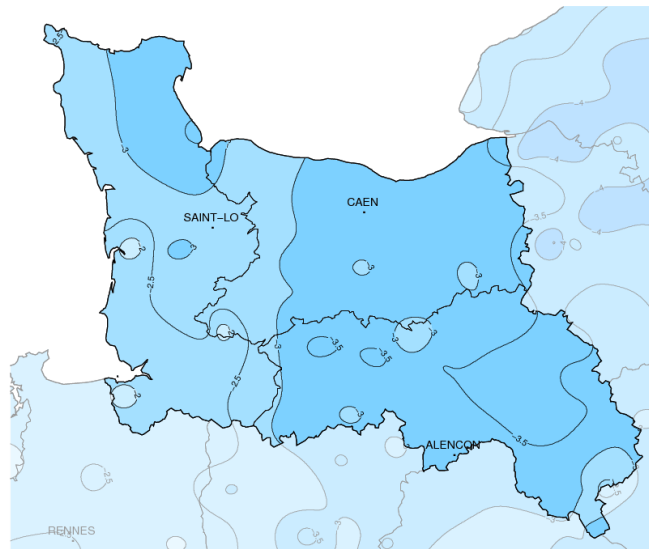
La tempête de neige des 11 et 12 mars est l'évènement marquant du mois avec des vents forts d'Est-Nord-Est, associés à des coefficients de fortes marées (103) et occasionnant des dégâts côtiers (ruptures de digue à Asnelles). Sur la côte bas-normande, le vent atteint fréquemment 80 à 90 km/h ; la pointe du Cotentin, particulièrement exposée, enregistre même 104 km/h le matin du 11 à La Hague. Les 16 et 17, on relève des rafales de Sud à Sud-Ouest de 60 à 80 km/h au passage de perturbations parfois orageuses (77 km/h vers Mortagne-au-Perche le 16). Dans l'ensemble, ce sont les vents de Nord-Est qui prédominent.



Températures



Températures minimales (°C)



Températures maximales (°C)

Ecart à la normale mensuelle (*)

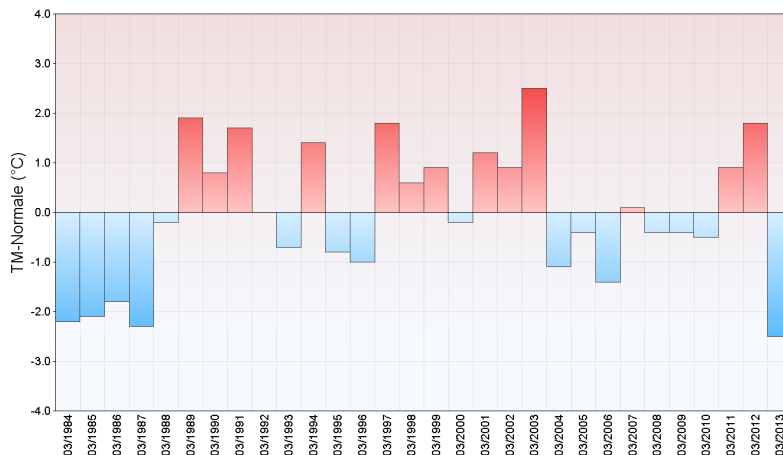
Des records de froid

Tout à l'opposé de 2012, mars 2013 est marqué par un froid durable. Il se situe en moyenne 2 à 3 degrés au dessous de la normale. Si dans sa globalité, il se place au voisinage du 5ème rang des mois de mars les plus rigoureux, il le doit aux vingt derniers jours. Ils n'ont jamais été aussi froids, avec une moyenne de températures maximales inférieure de 3 à 5 degrés à la normale. Seule la première décade est plus mitigée, soufflant le froid du 1 au 4, puis la douceur du 5 au 10.

Les 5 et 9 sont les jours les plus doux. Le samedi 9, certains piquent profitant des 17° à Brécey, 17° à Bagnoles-de-l'Orne, Ri et Saint-Germain-de-Tallevende, car après c'est la chute libre. Du 10 au 15, on remet sa doudoune et replonge dans l'hiver : 36 à 48 heures sous la neige et souvent sans dégel les 11 et 12, du jamais vu en mars en bon nombre d'endroits (Carpiquet et Gonneville notamment). Record de température maximale la plus froide sur une bonne partie de la région

(entre -2 et -3° dans l'Orne et même -3°8 à L'Aigle le 12). Du 13 au 15, le rayonnement nocturne accentue la froidure, le thermomètre affiche -14° à Beaulieu et -14°5 à L'Oudon le 13 (jamais atteint en mars depuis l'ouverture en 1963). Du 16 au 22, on se rapproche des normales, les dépassant un peu les 22 et 23 avant d'amorcer une nouvelle baisse progressive jusqu'au 31 (-5° à Longueville, -4°6 à Brécey, Flers et L'Oudon et un record journalier à Saint-Gatien pour un 31 mars avec -3°7).

Ecart à la normale mensuelle (*) des températures moyennes mensuelles pour les 30 dernières années à Alençon (61)



(*) Période de référence 1981/2010

Résumé mensuel

Du 1er au 5 : Anticyclonique

Période calme avec gelées matinales et brumes fréquentes. Le ciel gris au début, fait place au soleil du 3 au 5. Le vent passe du Nord-Est au Sud-Est en restant faible.

Du 6 au 8: Perturbé

La pluie est de retour dans la nuit du 6 au 7 (10 mm dans le Perche). Dans la nuit du 7 au 8 et matinée du 8, l'ensemble de la région est bien arrosé (10 à 20 mm, et même 25 à 35 mm du Bessin au Bocage).

9 et 10 : Doux avant l'hiver

Le temps se calme et la douceur est bien agréable le 9 (17°5 à Brecey). Le temps commence à changer le 10 avec des brouillards fréquents et tenaces, et des températures à la baisse.

11 et 12 : Tempête de neige

Le refroidissement s'accroît et le

vent de Nord-Est se renforce. Des monceaux de neige s'abattent alors durant 36 heures sans s'arrêter.

Une épaisse couche de neige recouvre la Basse-Normandie atteignant 30 à 60 cm sur la moitié Ouest. Le fort vent génère d'exceptionnelles congères. La région est paralysée, le thermomètre a du mal à dépasser la barre du zéro.

Du 13 au 15 : Très froid

Les éclaircies sont de retour et le froid s'intensifie (-14°5 à L'Oudon le 13). Des giboulées sont encore fréquentes le 13 sur l'Orne et s'estompent les 14 et 15.

Du 16 au 20 : Orageux

Le 16, une perturbation, orageuse du Sud-Manche au Bocage, traverse la région ; à l'arrière, le temps reste instable du 17 au 20. Averses fréquentes, souvent mêlées

de grésil ou de grêle, et parfois orageuses sur l'Orne, mais qui s'atténuent le 20.

21 et 22 : Perturbé

Un nouvel épisode pluvieux apporte 5 à 15 mm de pluie sur la région le 21, le 22 les pluies sont moindres.

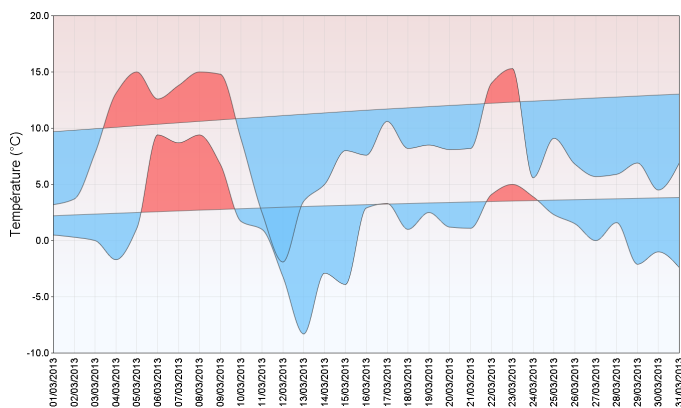
Du 23 au 28 : Gris et frais

La période est plus calme, en marge des systèmes perturbés. Mais les nuages bas et les brumes prédominent avec parfois du brouillard les 23 et 24. Quelques flocons volent les 26 et 28.

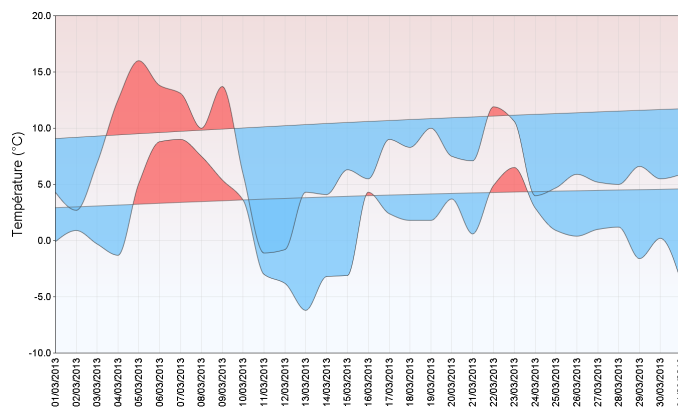
Du 29 au 31 : Neige et froid

Encore un sursaut de l'hiver avec un temps qui se refroidit et un bref épisode neigeux donnant un petit manteau de 1 à 5 cm sur le bocage en fin de nuit du 29 au 30. Les éclaircies reviennent le 31, mais l'aube est particulièrement froide pour un 31 mars (-5° à Longueville).

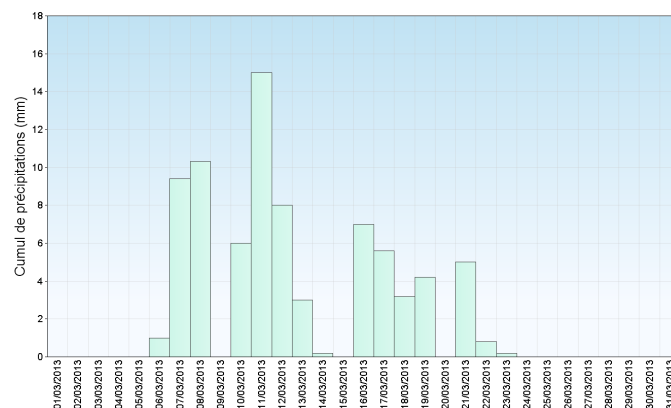
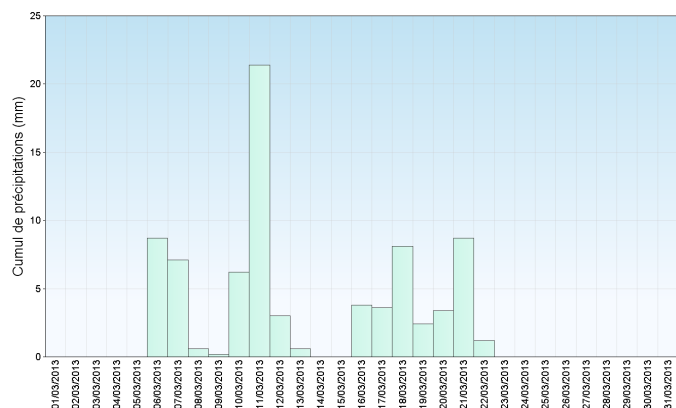
Alençon (61)



Deauville (14)



Températures minimales et maximales quotidiennes



Précipitations quotidiennes