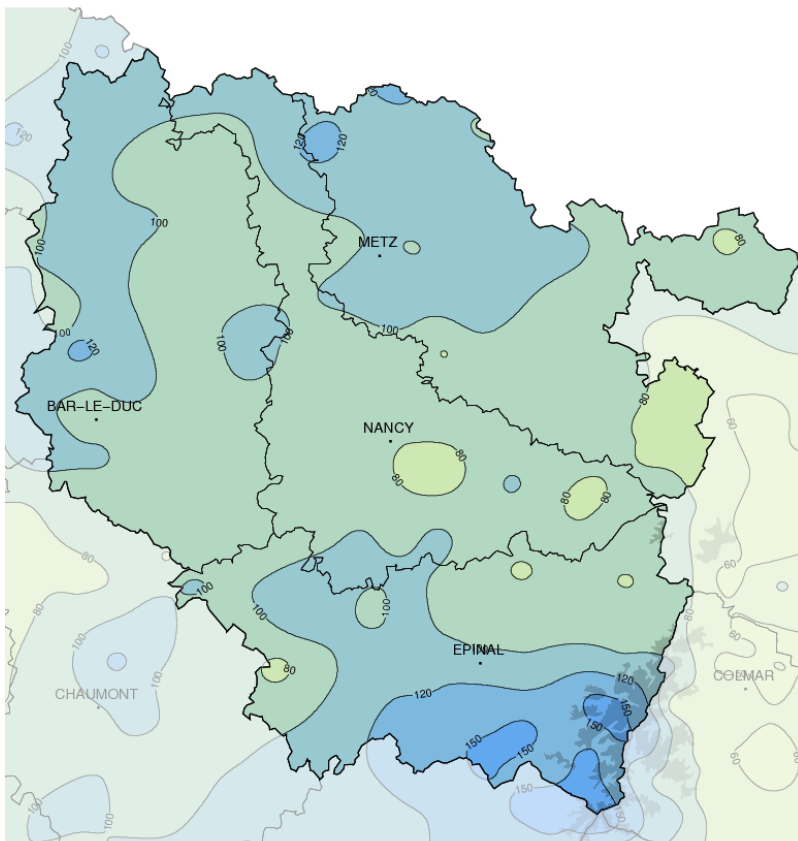


Septembre 2015

L'été se fait oublier

Précipitations mensuelles (mm)



Caractère dominant du mois

Si la fin août est pleinement estivale, la transition est brutale avec une impression automnale qui se ressent dès le début du mois de septembre.

Précipitations

Les Vosges mosellanes et la Déodatie en déficit de 10 à 20% contrastent avec en général un excédent de 10 à 30%, plutôt de 50% sur une partie sud des Vosges, voire de 60 à 100% du plateau lorrain vers les frontières nord.

Températures

Après bien des excès, le mercure accuse le coup. Avec une moyenne de 13.2°C à Erneville-Aux-Bois, 14.4 à Metz ou 13.8 à Epinal, le déficit est de 1°C, sinon avec 14.6 à Nancy, il est de 0.6°C.

Ensoleillement

La normale est respectée avec un total de 160 heures d'insolation pour Nancy, 165 à Houdelaincourt et 166 à Epinal.

Faits marquants

De fortes pluies sont relevées:

le 1 avec 31.3 mm à Ochey, 27.6 à Metz, 26.6 à Rollainville, 25 à Corny-Sur-Mle, 24 à Goin et Grand, 22.4 à Léricourt, 21 à Essey-Et-Maizerais, 20 à Bassompierre, Porcelette, Delme et Puttelange-Les-Thionville.

le 13 avec 30 mm à Nonsard, 23 à Saulxures-Sur-Moselotte, Houdelaincourt et Dommartin-Aux-Bois, 20 à Dieuze, Marainviller et Retonfey.

le 15 avec 33 mm à Bassompierre, 30 à Metzervisse et Puttelange-Les-Thionville, 29 à Errouville, 27.7 à Seigneules, 27 à Mouzay, 26 à Vaubecourt, Bonzee et Damviller, 24.5 Malancourt-La-Magne, 23 à Erneville-Aux-Bois et Vassincourt, 22 à Verdun et 20 à St-Mihiel.

le 16 avec 55 mm au Val d'Ajol, 52 à Bains-Les-Bains, 46 à Lerrain et Girancourt, 44 à Ligneville, 40 au Ménil, 39 à Bayon, 38 à Mirecourt, 36 à Padoux, 34 à Châtenois,

33 à Marainviller, 32 à Rupt-Sur-Moselle et Volmunster, 31 à La Bresse et Baccarat, 30 à Rémelfing, Revigny-Sur-Ornain Mittersheim, 29 à Ognéville et Nitting.

le 17 avec 36 mm à Longemer, 32 à Gérardmer, 24.5 à Basse-Sur-Le-Rupt et au Val d'Ajol.

le 18 avec 27 mm à Bazincourt.

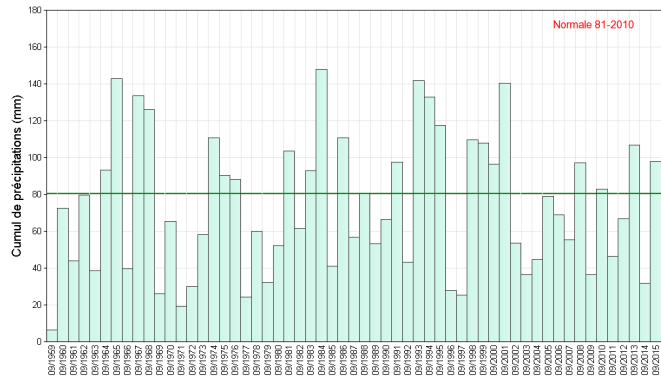
le 22 avec 33 mm à Saulxures-Sur-Moselotte, 31 à Longemer.



Précipitations

Un arrosage conséquent

La pluviométrie résulte des pluies modérées à fortes du 1, d'une période bien arrosée entre le 12 et le 18 et des pluies copieuses le 22 sur le relief. A noter les cumuls ne sont pas forcément corrélés au nombre de jours de pluie qui varient entre 7 et 10, la normale étant de 10 ou 11. Avec 67 mm à Buhl, 76 à Ban-De-Sapt et 78 vers St-Quirin, on relève un déficit d'environ 20%. A l'opposé, Puttelange-Les-Thionville (127 mm) dépasse la normale de 102%, Nonsard (122) de 98%, Bassompierre (134) de 82%, Corny-Sur-Moselle (122) de 80%, Metz (107) et Eincheville de 68%, Vaubecourt (129) de 58%. A Verdun (85), Nancy (80), Vittel (100), Gérardmer (160) l'excédent est proche de 20 à 25%, à Epinal (98), il avoisine 11% et à Volmunster (71), 7%.

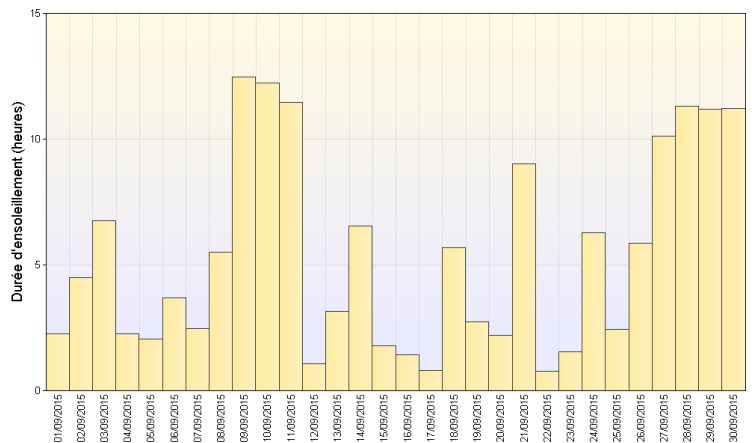


Cumul mensuel de précipitations depuis 1959 sur la région Lorraine

Ensoleillement

Conforme

Si la première décade est décevante, la deuxième est proche de la normale et la dernière rattrape le déficit du début de mois. Deux périodes très ensoleillées se détachent, une qui commence le 8 (sur les Vosges) ou le 9 pour se terminer le 11 et l'autre du 27 au 30, sinon plus ponctuellement le 21 se montre souriant. Au final, le soleil a brillé entre 148 h sur le Pays de Bitche et 170 h sur le sud des Vosges.

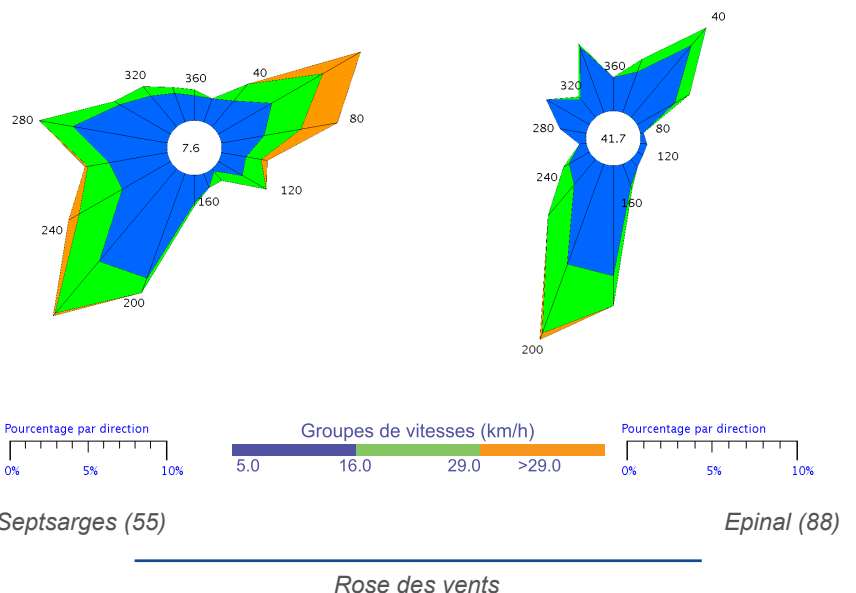


Ensoleillement quotidien à Nancy-Essey (54)

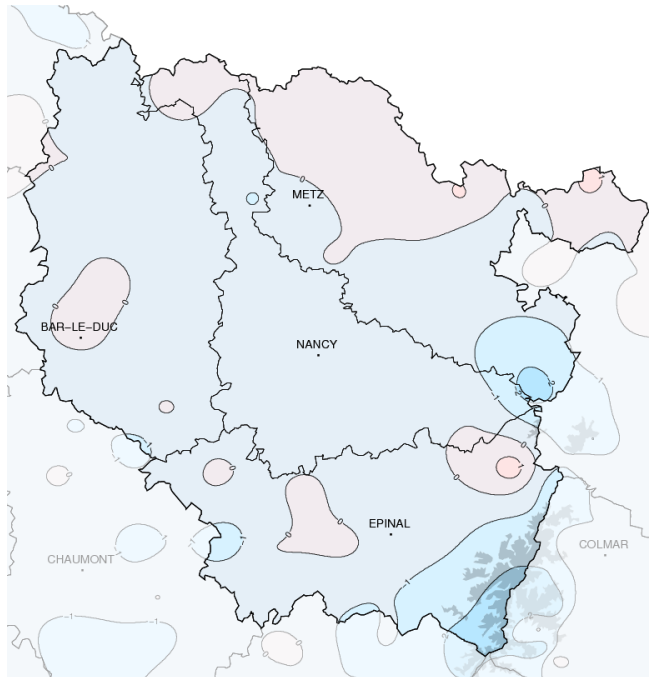
Vents

Coup de vent le 16

On distingue souvent 3 régimes de vent, le premier de Nord-Ouest qui a soufflé du 1 au 7, le second de Nord-Est à Est bien ressenti du 8 au 10 et surtout du 26 au 30 avec une bise soutenue et une période de vent de Sud à Ouest qui vient s'intercaler entre le 12 et le 24. Les vents les plus forts sont relevés le 14 avec 83 km/h à Epinal, 76 à Septsarges et plus fréquemment le 16 avec 98 à Rouvres-En-Woevre et Seingbouse, 92 à Goin, 91 à Vassincourt, 81 à Houdelaincourt et Rodalbe, 79 à Nancy. Avec une atmosphère très instable le 16, des coups de vents violents ont causé d'importants dégâts dans le secteur de Robert-Espagne. (135 km/h relevés à St-Dizier)



Températures



Températures minimales (°C)



Températures maximales (°C)

Ecart à la normale mensuelle (*)

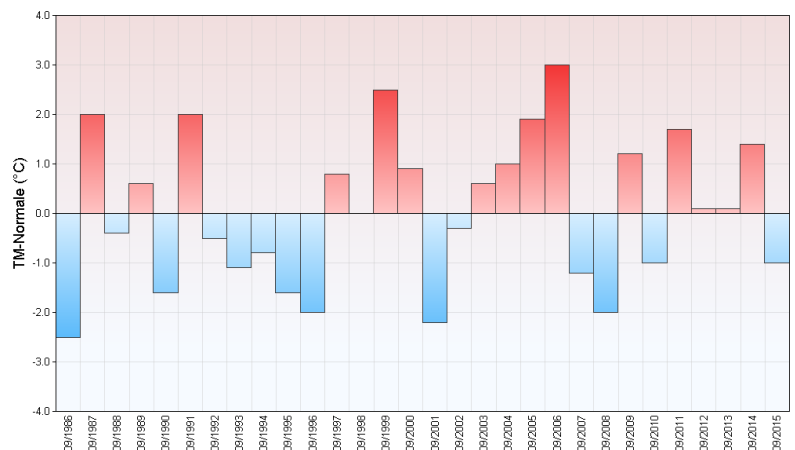
Légerement déficitaires

Après une sévère chute du mercure le 1, suivie d'une baisse modérée le 4, la fraîcheur s'installe jusqu'au 7 avec les 5 et 6 des maximales proches de 16°C, en déficit de 5°C. Le 7 au matin, on relève 0.8°C à St-Ouen-Les-Parey, 1.5 à Gerbepal, 2.5 à Gérardmer, 3 à Mirecourt. Les températures renouent avec des valeurs diurnes de saison du 8 au 10, la période du 11 au 16 étant la plus chaude du mois. Le 12, des plus hauts mensuels

sont relevés à Rémelfing (25.4°C), Kappelking (25.3), Volmunster (24.7), Metz (23.9), Mouzay (23.4); sinon le 13 à Verdun et Mirecourt (24°C), Condé et Behonne (23.7). Le 16 est souvent la journée la plus chaude à proximité des Vosges avec 27.2°C au Val d'Ajol, 27.1°C à Buhl, 26°C à Badonviller, 25.3°C à Epinal, 24.7°C à Nancy, 24.5°C à Gérardmer et 23.9°C à Rodalbe. A partir du 17, le mercure passe en dessous de la normale (20°C), le 21 les minimales s'abaissant à 2.6°C à Buhl, 3 à Erneville-Aux-Bois et

Rollainville, le 23 restant frais avec au mieux 15°C à Verdun ou Epinal. Si en fin de mois l'ambiance est de saison en journée, les nuits sont frisquettes en direction des Vosges. Le 28, des plus bas mensuels sont relevés avec 0.3°C à Turquestein, 1.5°C à Mouterhouse et Badonviller, 2.7°C à Mouzay, sinon le 30 avec 0.3°C à Basse-Sur-Le-Rupt, 2.3 à Epinal et 2.7 à Bains-Les-Bains. A noter, aucun jour chaud (à plus de 25°C) ou seulement 1, au lieu de 2 à 4 habituellement.

Ecart à la normale mensuelle (*) des températures moyennes mensuelles pour les 30 dernières années à Metz (57)



(*) Période de référence 1981/2010

Résumé mensuel

Du 1 au 7: ressenti automnal

Après avoir copieusement arrosé le nord et l'ouest meusien (48 mm à Futeau et Longuyon) dans la nuit du 31 au 1, dans la journée l'onde pluvieuse se déplace vers le Sud-Est en perdant de son activité. Après une baisse de 10 à 12°C le 1, la fraîcheur s'accroît à partir du 4 et dans la nuit du 6 au 7, on relève par endroits de faibles gelées au niveau du sol sur les Vosges. Si les nuages dominent, du 2 au 4 les pluies certes discrètes se cantonnent tout au nord, puis le 5 sur le sud-est des Vosges.

Du 8 au 11: bien appréciable

Encore hésitant le 8, le soleil finit

par s'imposer en favorisant une ambiance agréable en journée, les nuits restant souvent frisquettes.

Du 12 au 18: perturbé

Un temps agité se maintient avec des passages pluvieux marqués qui défilent sur la région.

Le 16, forte baisse du baromètre vers 1000 hPa au passage d'une dépression qui génère d'importants cumuls de pluie sur la moitié sud de la Lorraine et des vents tempétueux par endroits.

En contrepartie les nuits deviennent douces dans le flux de sud-ouest.

Du 19 au 23: hésitant

Les pluies à caractère instable sont plus espacées et localisées, ainsi le

19 elles touchent une partie Sud et Est de la région, principalement les Vosges.

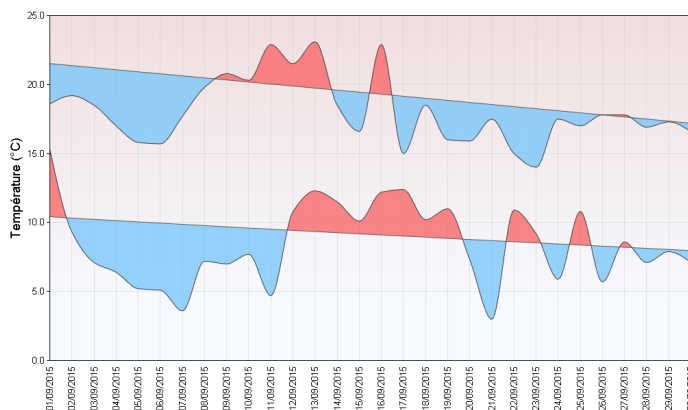
Après une accalmie le 20 suivie d'une belle journée le 21, une onde pluvieuse quitte la région le 22 à la mi-journée, pour laisser place à un régime d'averses se terminant le 23.

Du 24 au 30: clémente

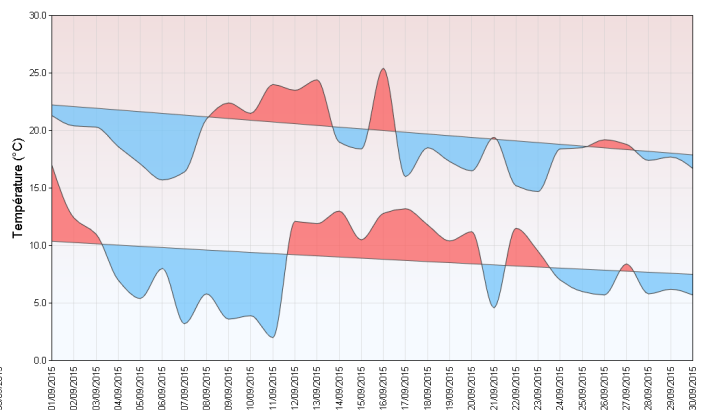
L'anticyclone s'installe peu à peu sur la mer du Nord en dirigeant un flux d'Est sec.

Si le ciel garde quelques nuages jusqu'au 26, par la suite le vent de Nord-Est à Est soutenu assèche l'atmosphère en favorisant un temps bien ensoleillé, les températures restant proches des valeurs de saison.

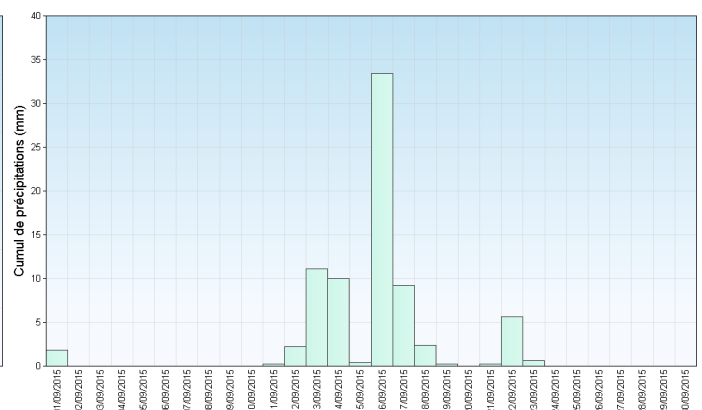
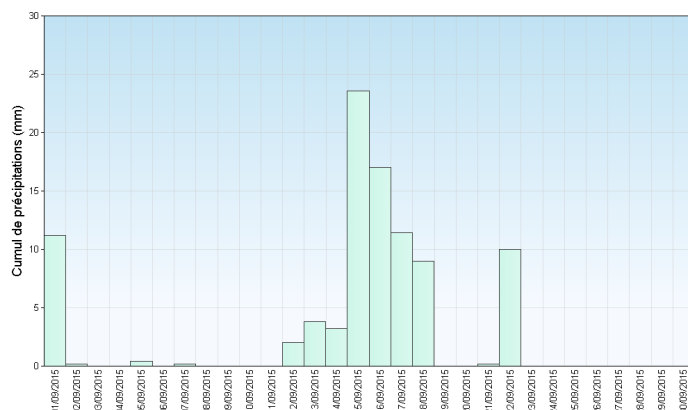
Erneville aux Bois (55)



Roville aux Chênes (88)



Températures minimales et maximales quotidiennes



Précipitations quotidiennes