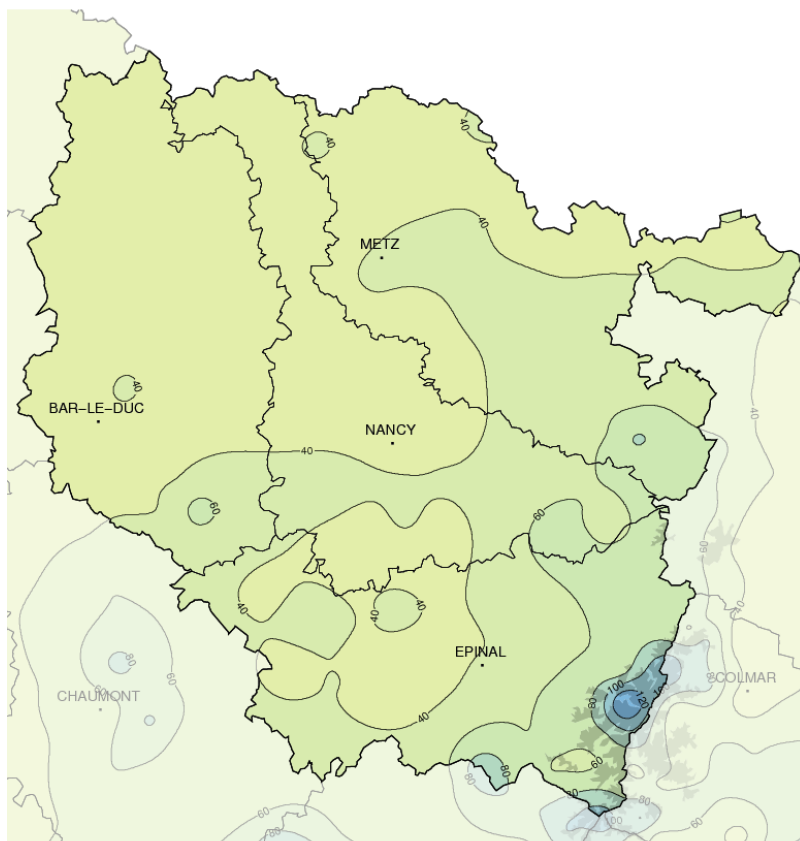


Juin 2015

## Manque d'eau

## Précipitations mensuelles (mm)



## Caractère dominant du mois

L'impression estivale du début et de la fin de mois est interrompue par une période plus hésitante en milieu de mois où des pluies parfois orageuses se déclenchent.

## Précipitations

En général, on constate un déficit de 40 à 60%, voire de 60 à 75% vers l'ouest et le nord meusien. Celui-ci s'abaisse à 30 ou 40% sur le massif vosgien et de Baccarat vers Nitting, on se rapproche des valeurs de référence.

## Températures

Mis à part le secteur de Sarrebourg où la moyenne de 16.6°C accuse un déficit de 0.8°C, partout la normale est dépassée: de 0.6°C à Metz (18°C), 0.9°C à Nancy (18.1°C), 1.6°C au Val d'Ajol (18.6°C) et de 1.7°C à Vittel ou Condé (17.6°C).

## Ensoleillement

Dans la lignée du mois de mai, le soleil assure une prestation convenable avec un excédent de 5 à 10% sur la moitié est de la région et qui atteint 20% sur l'ouest meusien.

## Faits marquants

## Des pluies copieuses:

## Le 5:

12.7 mm à Rouvres-En-Woevre et Bonzée.

## Le 11:

15.4 mm à Houdelaincourt

## Le 12:

65 mm à Xonrupt-Longemer, 33.3 à Baccarat, 18 à Gerbepal.

## Le 14:

26.5 mm au Val d'Ajol, 22 à Rupt-Sur-Moselle.

## Le 15:

28.1 mm à Nitting, 26 à Buhl, 23 à Houdelaincourt, 17 à Mirecourt.

## Le 18:

19.4 mm à Ban-De-Sapt, 16 à La Bresse et Provenchères.

## Le 21:

19.8 mm à Eincheville.

## Le 22:

27.5 mm à Xonrupt-Longemer, 24 à Gérardmer, 19 à La Bresse.

## La forte instabilité du 12:

Au cours de l'après-midi, des orages violents touchent les hautes Vosges et le secteur de St-Dié.

Des pluies torrentielles provoquent des inondations dans le secteur de Plainfaing et vers Xonrupt-Longemer. Du côté de Taintrux et Xainfing, par endroits des chutes de grêle sont observées et des arbres se couchent.



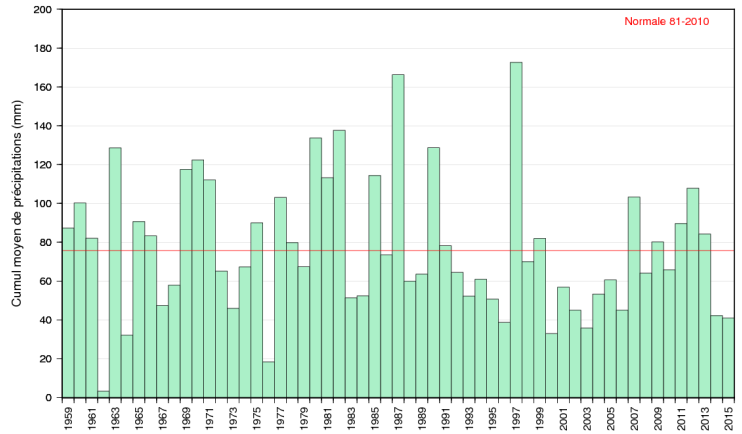
# Précipitations

## Les déficits s'accroissent

Le mois débute avec les pluies faibles à modérées le 1, parfois soutenues mais locales les 5 et 11. Sur la période du 12 au 23, quelques arrosages (souvent inférieurs à 10 mm) apportent l'essentiel de la pluviométrie mensuelle.

Le nombre de jours de pluie varie fortement, il en manque 6 ou 7 sur le nord-ouest meusien (10 ou 11 normalement) où les cumuls mensuels sont les plus faibles avec 20 mm à Damvillers (-74%), 21.4 à Triaucourt (-70%), sinon 26 à Lerrain (-67%), 28 à Futeau (-62%). Malgré 10 jours de pluie, à Nancy (37 mm) le déficit est de 56%, à Rodalbe (44.5) il est de 30%.

Par contre, vers Nitting (84 mm) la normale est respectée, voire dépassée de 19% à Longemer (152.4), suite aux fortes pluies orageuses du 12.

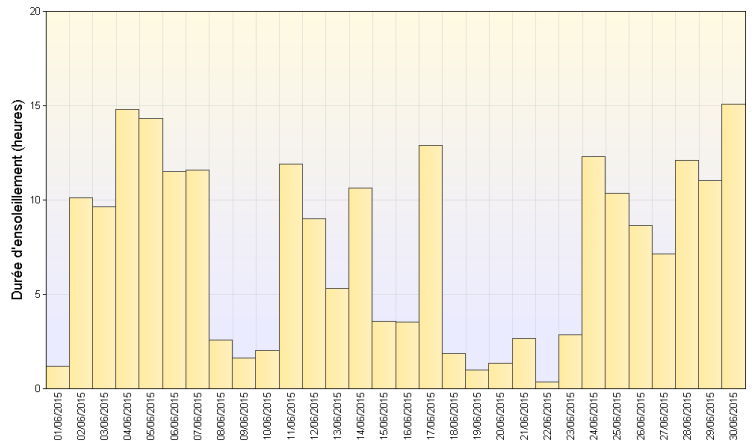


Cumul mensuel de précipitation depuis 1959 sur la région Lorraine

# Ensoleillement

## Appréciable

Après un début de mois hésitant, le soleil sort de sa réserve du 4 au 7. Il apparaît souvent en demi-teinte du 8 au 14 avant de décliner. En dehors du 17, la période du 15 au 23 est peu souriante. Toutefois, à partir du 24, l'astre du jour se rattrape en nous offrant de belles ou très belles journées. Au final, l'insolation plus généreuse vers l'ouest, totalise 215 h à Seingbouse, 240 à Nancy (+9%), 246 à Epinal (+11%) et 257 à Ligneville.



Ensoleillement quotidien à Volmunster (57)

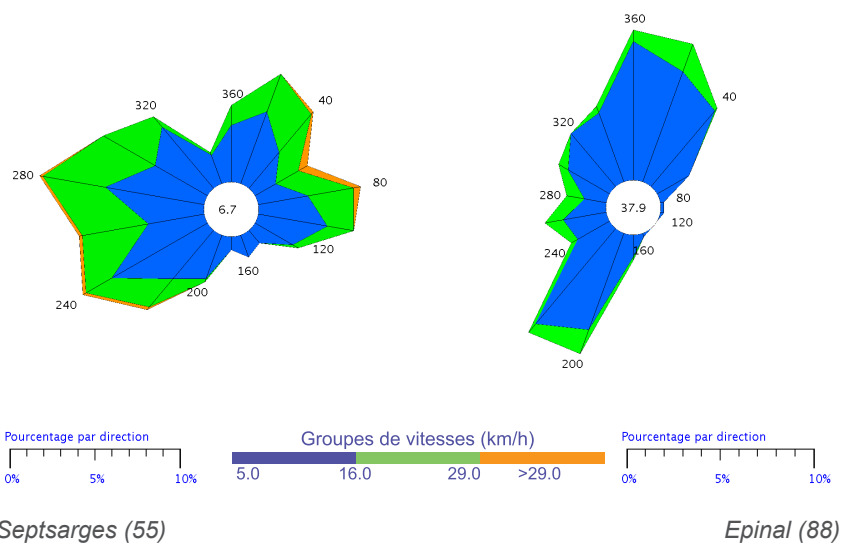
# Vents

## Plutôt faibles

On distingue deux régimes dominants qui alternent tout au long du mois: le premier dans un large secteur Ouest et plutôt Sud-Sud-Ouest sur les Vosges, le second étant orienté Nord à Nord-Est. La bise bien établie du 7 au 10, souffle assez fort les 8 et 9.

Dans le régime d'ouest, quelques coups de vent sont relevés le 2 avec 53 km/h à Mouzay et 54 à Rodalbe, et plus souvent le 22 avec 85 km/h à Vagney (à 800 m), 63 à Septsarges ou Volmunster, 61 à Seingbouse et 56 à Buhl.

Le 12, des cellules orageuses génèrent de fortes bourrasques dans le secteur de Taintrux, alors que 66 km/h sont relevés à Roville-Aux-Chênes.



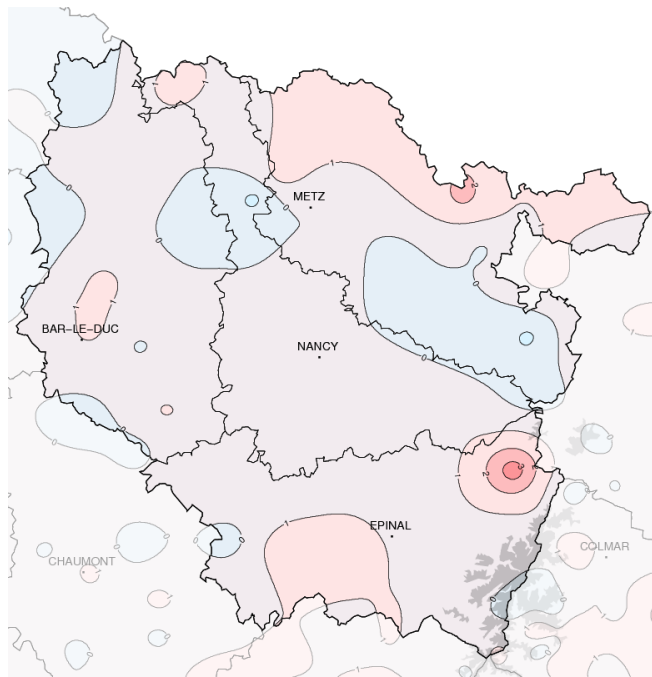
Septsarges (55)

Epinal (88)

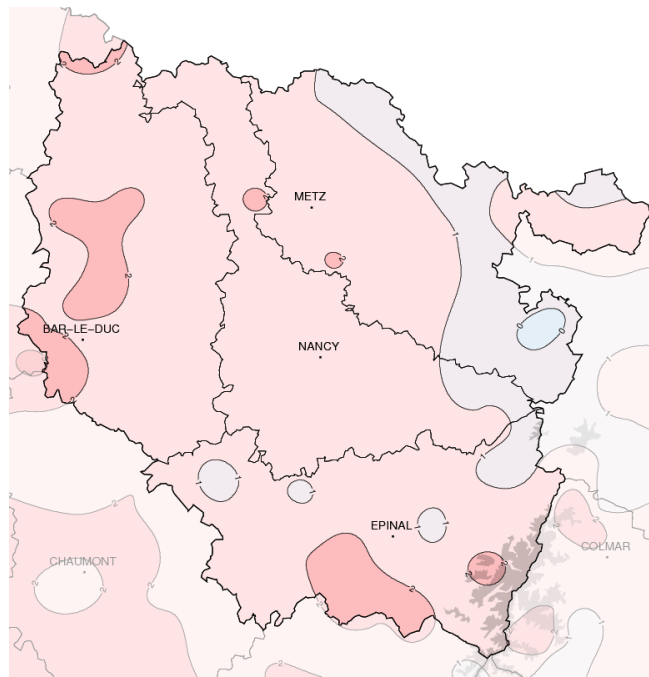
Rose des vents



# Températures



Températures minimales (°C)



Températures maximales (°C)

Ecart à la normale mensuelle (\*)

## Fortes chaleurs précoces

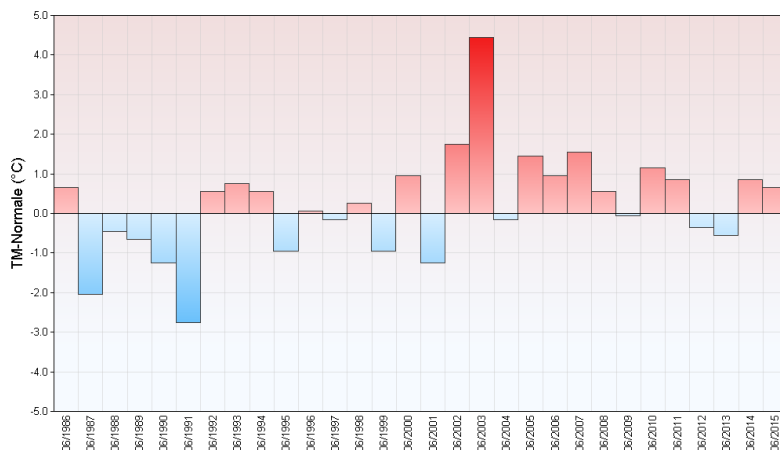
Si le mois débute timidement avec des maximales plafonnant entre 14 et 17°C, la chaleur ne tarde pas à s'installer. Dès le 5, un pic est atteint avec 34.6°C au Val d'Ajol, 34.5 à Mouterhouse, 34 à Verdun, 33 à Nancy, Metz et Mirecourt. Après une courte pause les 9 et 10, une chaleur modérée se ressent jusqu'au 14, avant de retrouver des valeurs de saison les 16 et 17. Par contre, du 18 au 23, le mercure dépasse rarement les 20°C, ainsi le

22, on relève seulement 16°C à Mouzay ou 14.5°C à Villette et le 23, 16.7°C à Nancy ou 14.5°C à Phalsbourg. En parallèle, les plus bas mensuels sont relevés le 17 avec 4.5°C à Mouterhouse, 4.6 à Lesse 4.8 à Mouzay, ou le 19 avec 3.7°C à Doncourt-Les-Conflans, 4.3 à Triaucourt et 4.9 à Condé, sinon le 24 avec 3.5°C à Erneville-Aux-Bois et St-Ouen-Les-Parey, 4 à Errouville, 4.4 à Nonsard, 4.9 à Rollainville et 5.2 à Buhl. Après un début de matinée frisquet, la douceur revient dans la journée

du 24, puis le temps devient chaud par la suite avec le thermomètre qui avoisine en toute fin de mois, 33°C à Vassincourt ou Bains-Les Bains et 32 à Nancy. Pour les minimales, les plus forts écarts aux normales se relèvent à Buhl (10.2°C) et Doncourt (9.6) en déficit de 1.2°C. A l'inverse, Ban de Sapt (12.7) connaît un excédent de 3.7°C. Quant aux maximales, mis à part un léger déficit à Buhl (23.1), le Val d'Ajol avec 25.7 dépasse la normale de 2.8°C et Verdun (24.7) de 2.2°C.

Ecart à la normale mensuelle (\*) des températures moyennes mensuelles pour les 30 dernières années à Metz (57)

(\*) Période de référence 1981/2010



# Résumé mensuel

## Le 1: hésitant et frais

Dans un flux d'ouest à sud-ouest, une perturbation peu active donne un arrosage faible à modéré qui épargne la Meuse et le Pays-Haut. La fraîcheur se ressent avec des maximales de 14 à 17°C.

## Du 2 au 7: au plus chaud

Avec l'atmosphère qui se réchauffe rapidement, le 5 on relève déjà un pic de chaleur. Des orages éclatent dans la nuit du 5 au 6, de la Meuse en direction du Pays-Haut et de Colombey-Les-Belles vers Nancy.

## Du 8 au 10: rafraîchi

Sous l'effet du vent sensible de nord à nord-est et d'un soleil timide, les températures se rapprochent des normales, avec même une relative

fraîcheur le 9.

## Du 11 au 16: instable

Si la chaleur revient, l'atmosphère instable favorise le déclenchement d'averses et d'orages violents le 12 sur l'est des Vosges.

## le 17: radieux

Toute la région bénéficie d'une très belle journée. Après un début de matinée frisquet, l'ambiance devient tout à fait de saison en journée.

## Du 18 au 23: pas folichon

Dans un régime de nord-ouest, les passages nuageux prennent le dessus. Le 18, ils apportent des pluies généralement faibles voire modérées sur la façade est et

parfois marquées sur le relief et ses contreforts.

Les 20 et 21, des averses défilent avec des cumuls ponctuellement copieux.

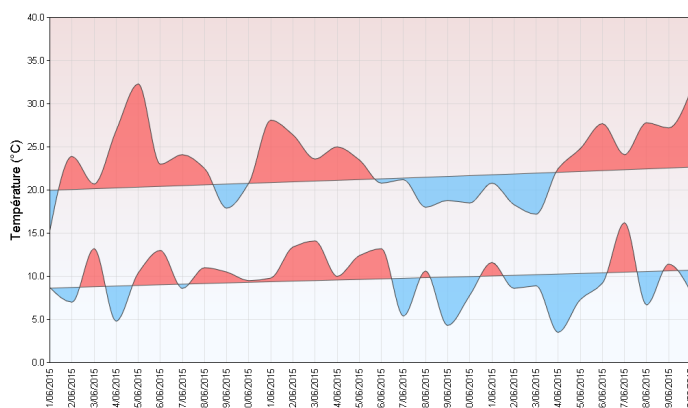
La perturbation pluvieuse du 22 marque l'arrivée par les frontières nord d'une masse d'air plus fraîche. Celle-ci envahit toute la région le 23, des averses faibles à modérées se cantonnant au nord d'un axe St-Mihiel-Gérardmer.

## Du 24 au 30: Souriant.

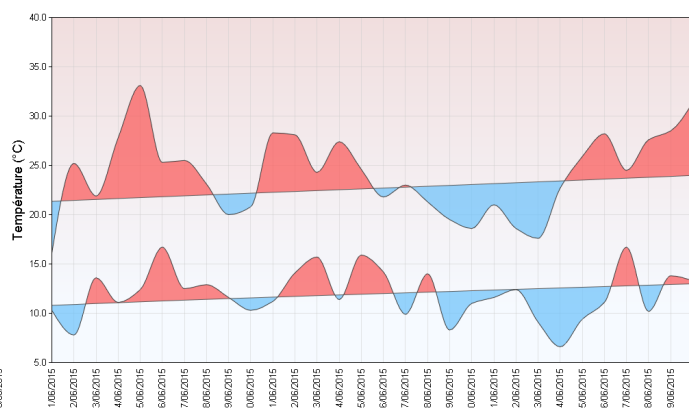
Des conditions plus anticycloniques s'installent en favorisant un temps sec et bien ensoleillé.

La chaleur s'accroît peu à peu et le 30, les thermomètres atteignent 29 à 33°C.

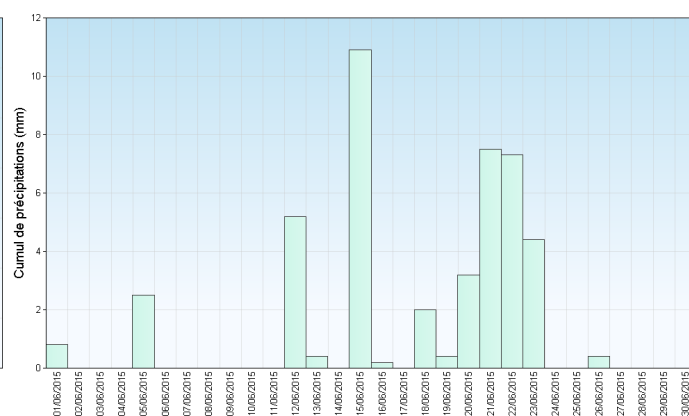
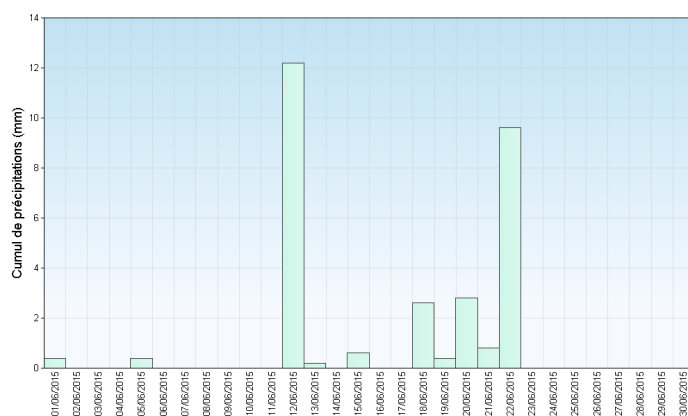
Erneville aux Bois (55)



Metz (57)



Températures minimales et maximales quotidiennes



Précipitations quotidiennes