

RÉDIGÉ LE 27/11/2021 À PARTIR DES DONNEES DISPONIBLES LE 26/11/2021

Pays de la Loire OCTOBRE 2021

INEGALEMENT ARROSE, PARTOUT TRES ENSOLEILLE

L'ensemble de la région n'a pas connu le même scénario en ce qui concerne la pluviométrie. Au nord d'une ligne St Jean-de-Monts (85)/Angers/Le Mans il a beaucoup plu, le total mensuel étant surtout alimenté par les pluies localement

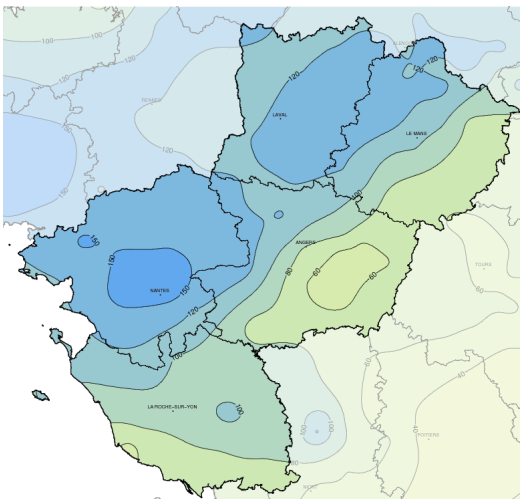
historiques du samedi 2. Au sud de cette ligne, le bilan du mois est souvent déficitaire, les pluies du 2 ayant été bien plus normales.

L'autre élément notable de ce mois c'est l'ensoleillement. Le

record absolu pour un mois d'octobre est partout battu, et parfois assez largement.

Tout cela avec des températures minimales qui sont souvent fraîches et au final déficitaires

Cumul mensuel de précipitations



presque partout. Ce n'est pas le cas des maximales qui affichent un excédent grâce à une période de douceur à partir du 15.

Dans la nuit du 20 au 21 est passée la première tempête de la saison. "Aurore", qui est précédée d'un épisode de grande douceur grâce à un flux soutenu de sud.

Fait marquant

UNE PREMIERE VIGILANCE ROUGE POUR LA LOIRE-ATLANTIQUE

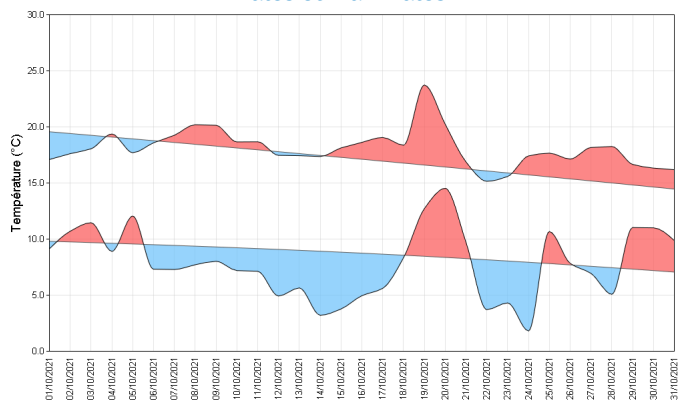
L'épisode pluvieux qui a stagné sur la moitié Nord-Ouest de la région du 2 au 3 octobre a donné des précipitations remarquables, heureusement sur une durée assez longue, évitant ainsi des inondations marquées.

Sur l'agglomération de Nantes ainsi que plus à l'est de celle-ci, il a plu sans discontinuer du samedi 2 vers 13h jusqu'au dimanche 3 vers 7h. Les cumuls prévus sur cet épisode, justifiant le déclenchement

pour la première fois d'une vigilance rouge, ont été au rendez-vous. 102 mm à Nantes-Ville, 97 mm à Nantes-Bouguenais. Pour ce poste, le précédent record sur 24h, qui datait du 7/7/77 avec 95 mm est donc battu, même si à l'époque il s'agissait d'un phénomène plus ponctuel (environ 2h sous un orage).

Températures

Indicateurs quotidiens des températures minimales et maximales



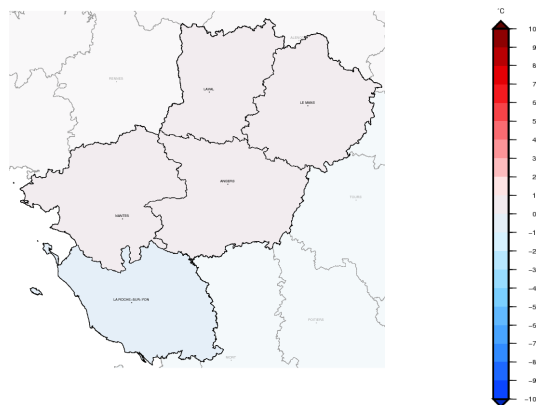
Exception faite du début de mois et de quelques jours à partir du 20, les températures minimales ont souvent été sous la normale, avec même une longue période assez fraîche du 6 au 24, brièvement interrompue par l'apport de douceur de la tempête "Aurore".

Au final, ce mois affiche partout un déficit, sauf sur les reliefs de l'est Vendée et du nord-ouest de la Mayenne. Il n'y a aucune gelée sous abri pour la plupart des postes. Le maximum est pour La Fresnaye-sur-Chédouet (72) avec 3 jours.

Le scénario est différent pour les températures

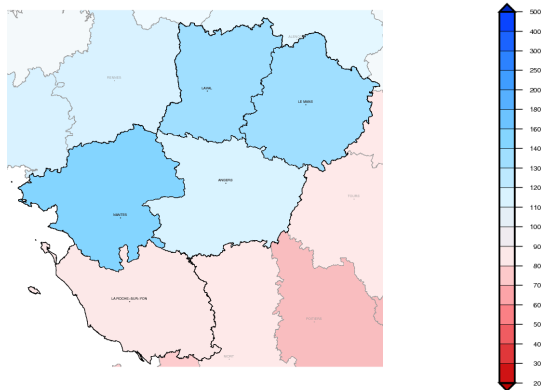
maximales. Ce mois d'octobre est partout plus doux que la normale avec des valeurs bien agréables en seconde partie de mois. On observe un pic de douceur le 19 dans un flux de sud soutenu à l'approche de la tempête "Aurore". Exception faite du littoral où on se contente de 19 à 21 °C, on dépasse ailleurs les 22 °C avec un maximum de 26,5 °C à Saumur (49).

Écart à la moyenne de référence 1981-2010 de l'indicateur thermique moyen mensuel



Précipitations

Rapport à la moyenne de référence 1981-2010 des cumuls mensuels de précipitations agrégées

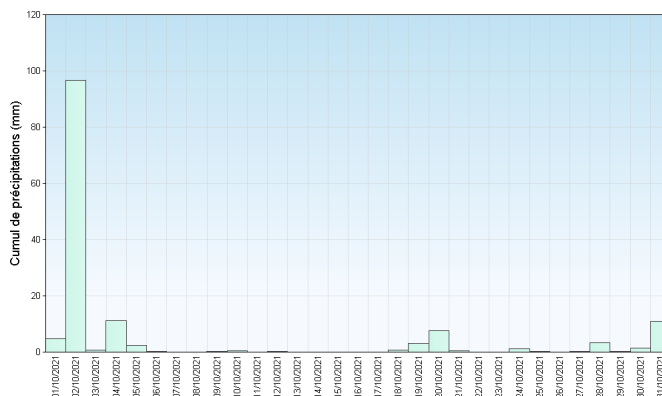


C'est la journée du 2 qui conditionne grandement le bilan du mois, car à part celle-ci il n'y a pas eu beaucoup de jours de pluie. L'ensemble de la Loire-Atlantique et de la Mayenne est nettement excédentaire avec des cumuls partout supérieurs à 100 mm, sauf à Blain (44) et Joué-sur-Erdre (44). Au maximum on relève 164,6 mm au Pellerin (44), 143,6 mm à Mayenne (53).

Sur la moitié nord de la Vendée, et du nord-ouest du Maine-et-Loire à l'ouest de la Sarthe, là aussi on dépasse aisément les 100 mm, mais les autres postes sont bien plus faibles voire déficitaires avec

42 mm à Montreuil-Bellay (49), 49,6 mm à Martigné-Briand (49), 62,9 mm à Luché-Pringé (72) et 53,6 mm à Château d'Olonne (85).

Cumul quotidien de précipitations à la station de : Nantes



Retrouvez les relevés des stations de votre région sur <http://www.meteofrance.com/climat/france/NOM DE LA REGION>

Vent

Il y a eu un bref épisode de secteur est du 7 au 17, mais sinon ce sont les directions entre le sud et l'ouest qui ont largement dominé. Deux journées ont connu des valeurs notables.

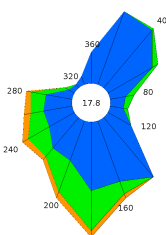
Le 2, en association avec l'épisode de pluies remarquables, on a relevé de fortes rafales de sud-sud-ouest :

- *108 km/h à l'Ile d'Yeu (85)
- *86 km/h à La Roche-sur-Yon
- *82 km/h à Cholet (49)

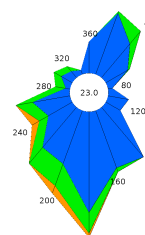
Et surtout dans la nuit du 20 au 21 octobre avec le passage de la tempête "Aurore", événement développé dans la rubrique "Evènements".

Roses des vents

Station de Nantes



Station de Angers



Ensoleillement

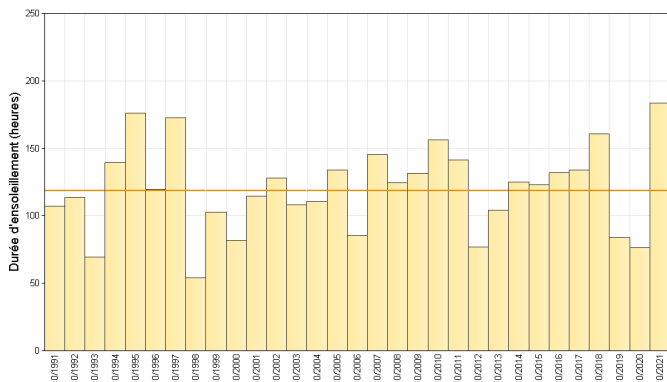
Le cumul mensuel est de :

- *174 h à Laval
- *183 h au Mans
- *195 h à La Roche-sur-Yon
- *198 h à Beaucozézé
- *209 h à Nantes

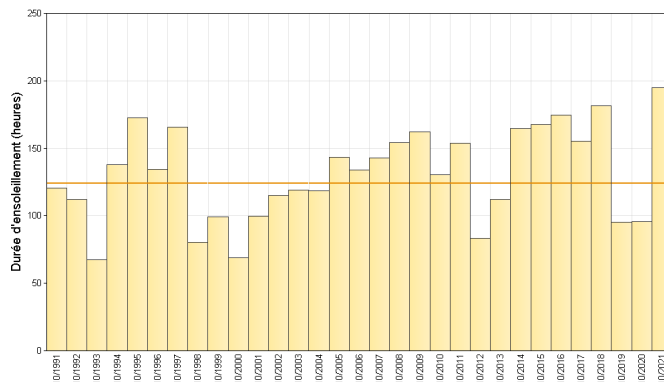
Sur l'ensemble de la région c'est un nouveau record absolu qui est établi. Il dépasse octobre 2018, sauf au Mans où le record précédent était bien plus vieux, datant d'octobre 1995.

Cumul mensuel d ensoleillement pour les mois de octobre depuis 1991

Station de Le Mans



Station de La Roche sur Yon



Retrouvez les relevés des stations de votre région sur <http://www.meteofrance.com/climat/france/NOM DE LA REGION>

ÉVÈNEMENTS

Tempête "Aurore"

Passage d'une dépression musclée en Manche dans la nuit du 20 au 21 octobre occasionnant cette tempête. Elle génère des rafales de sud-ouest comprises entre 90 et 110 km/h sur toute la région, le sud de la Loire étant le plus touché.

Ainsi, on relève :

*Sarthe : 90 km/h à Rouessé-Vassé et Luché-Pringé.

*Mayenne : 92 km/h au Horps, 89 à Laval.

*Maine-et-Loire : 109 km/h à Cholet, 98 à Angers.

*Loire-Atlantique : 108 km/h à St-Nazaire, 96 à Nantes.

*Vendée : 109 km/h à L'Île d'Yeu, 106 à Fontenay-le-Comte et 99 à Palluau.

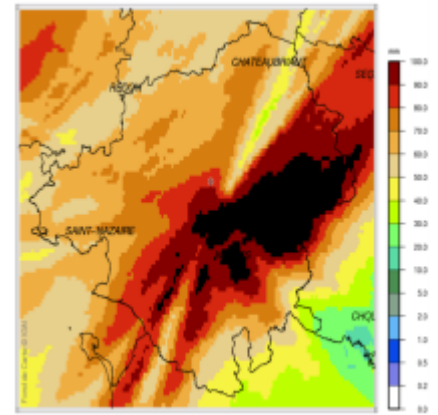
Ces rafales ont engendré de nombreuses interventions des secours, des coupures des liaisons SNCF et d'électricité.

Pluies historiques

Épisode de pluie inédit au passage d'un front actif le 2 octobre. Même si plusieurs vagues se sont produites, les cumuls en 24h sont forts, avec entre 60 et 80 mm sur les départements concernés. La Loire-Atlantique, en vigilance rouge, est la plus touchée avec 100 mm en 24h sur l'agglomération nantaise et à l'est de celle-ci...dont 15 à 20 mm en 1h vers minuit dans la nuit du 2 au 3 octobre.

Les valeurs supérieures à 60 mm couvrent une large étendue, ce qui est tout à fait inédit. Record sur 24h battu sur certaines stations (l'orage de Nantes-Bouguenais avait donné un peu plus de 90 mm en 2 heures en 1977 mais il s'agissait d'un phénomène ponctuel).

Conséquences limitées malgré tout (inondations mineures mais beaucoup d'interventions des pompiers), périphérique nantais inondé par le Gesvres dans la nuit de samedi à dimanche. Les autres cours d'eau ont peu réagi en raison de leur niveau très bas en



Cumul de pluie en Loire-Atlantique

En chiffres:

TEMPÉRATURES MENSUELLES	Moyenne des T MINI	Écart à la normale des T MINI	T MINI absolue du mois	Moyenne des T MAXI	Écart à la normale des T MAXI	T MAXI absolue du mois
Nantes	8.2°C	-1.2°C	2.7°C 23/10	18.6°C	1.1°C	23.9°C 19/10
St - Nazaire	8.5°C	-0.8°C	0.6°C 23/10	18.4°C	1.0°C	21.0°C 19/10
Angers	8.4°C	-0.7°C	2.5°C 24/10	18.4°C	1.1°C	25.1°C 19/10
Laval	8.3°C	0.0°C	1.8°C 22/10	17.2°C	0.6°C	23.3°C 19/10
Le Mans	7.3°C	-1.3°C	1.1°C 22/10	18.1°C	1.1°C	25.6°C 19/10
La Roche sur Yon	7.9°C	-1.1°C	2.7°C 23/10	18.0°C	0.8°C	22.7°C 19/10

T MINI : TEMPÉRATURES MINIMALES

T MAXI : TEMPÉRATURES MAXIMALES

PRÉCIPITATIONS MENSUELLES	Cumul	Rapport à la normale des précipitations	Nombre de jours de précipitations	Ecart à la normale du nombre de jours avec précipitations	Maximum de précipitation en 24h
Nantes	146.4 mm	158 %	10	-1.8	96.7 mm
St - Nazaire	121.1 mm	129 %	11	-0.9	69.8 mm
Angers	90.8 mm	126 %	10	-0.7	56.0 mm
Laval	126.2 mm	154 %	11	-0.4	69.2 mm
Le Mans	98.5 mm	149 %	13	2.3	56.6 mm
La Roche sur Yon	89.1 mm	83 %	10	-2.4	30.1 mm

VENT MENSUEL	Vent maxi	Date du vent maxi	Nombre de jours de vent fort	Ecart à la normale du nombre de jours de vent fort
Nantes	96 km/h	20/10	3	-0.85
St - Nazaire	108 km/h	20/10	5	-1.05
Angers	97 km/h	20/10	5	2.15
Le Mans	86 km/h	20/10	3	0.85
La Roche sur Yon	86 km/h	2/10	4	-0.10

NORMALES UTILISÉES POUR LES TEMPÉRATURES ET LES PRÉCIPITATIONS : MOYENNES SUR LA PÉRIODE 1981-2010

NORMALES UTILISÉES POUR LE VENT : MOYENNES SUR LA PÉRIODE 1991-2010

VENT FORT >= 16 M/S (ENVIRON 60 KM/H)

Retrouvez les relevés des stations de votre région sur <http://www.meteofrance.com/climat/france/NOM DE LA REGION>