

RÉDIGÉ LE 25/07/2022 À PARTIR DES DONNEES DISPONIBLES LE 24/07/2022

Occitanie JUIN 2022

Un mois de juin particulièrement chaud et orageux

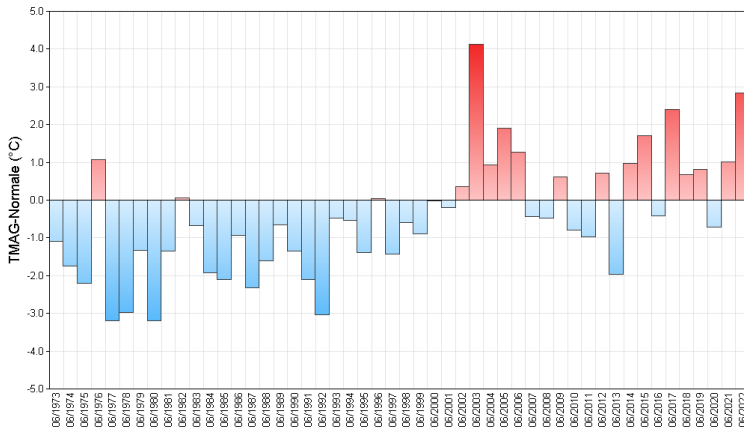
Juin 2022 a été le deuxième mois de juin le plus chaud depuis 1973 avec un écart à la normale de +2,85°C pour la température moyenne agrégée en Occitanie, en dessous du record de 2003 (où l'écart est de +4,12°C), principalement

du à une période de forte chaleur dans la deuxième décennie du mois, avec des températures maximales dépassant les 40°C à son apogée sur une large zone des plaines languedociennes.

C'est aussi un mois marqué par des dégradations orageuses notables en début et en fin de mois et surtout en approchant le Massif Central, avec des cumuls dépassant plusieurs fois les 30 mm en 24h pour les journées du 3, du 4, du 22

et du 23.

Écart à la normale de l'indicateur thermique moyen depuis 50 ans



Fait marquant

Intense vague de chaleur durant la deuxième décennie

Après les orages du début de mois, une dépression au large du Portugal amène de l'air chaud et sec de la Péninsule ibérique sur tout le territoire le 10 du mois, provoquant une montée progressive des températures maximales, jusqu'au 17 où l'on relève un maximum de 42,3°C à Durban-Corbières (11), mais également autour de 40,5°C à Nîmes, Montpellier et Carcassonne, et autour de 39°C à Toulouse, Auch, Albi et Montauban. Durant cette

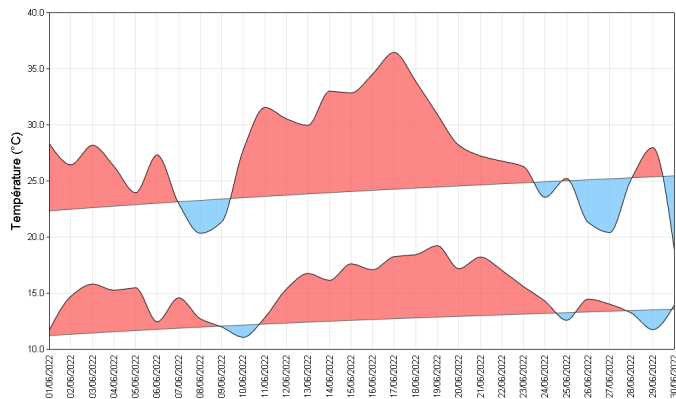
journée, l'anomalie de température minimale agrégée sur la région est de +5,5°C par rapport à la normale, et l'anomalie de température maximale est de +12°C. Les températures baissent progressivement les jours suivants avec l'arrivée des premiers orages par l'ouest, qui se généralisent le 23.



Soirée estivale Place du Peyrou à Montpellier (P-L. Quibel)

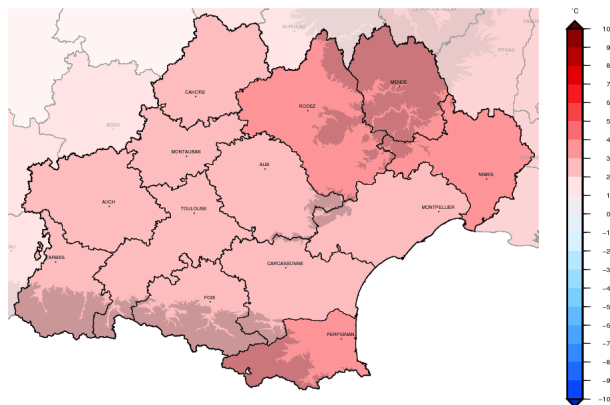
Températures

Indicateurs quotidiens des températures minimales et maximales



Côté Languedoc-Roussillon, la baisse de température est moins marquée, et les températures sont la plupart du temps restées au-dessus des normales.

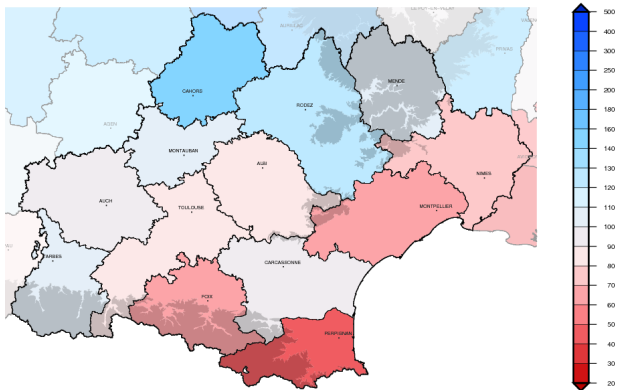
Écart à la moyenne de référence 1991-2020 de l'indicateur thermique moyen mensuel



Les anomalies de température moyenne agrégées pour chaque département sont autour de +3°C, sont plus élevées vers l'est de la région. Au cours du mois, les températures ont le plus souvent été au-dessus des normales, avec une période de forte chaleur autour du 17 avec des anomalies températures maximales agrégées temporairement dépassant les +10°C pour tous les départements. Cependant, on peut aussi remarquer deux périodes où les températures sont en-dessous des normales sur le territoire de Midi-Pyrénées autour du 8 et du 23, correspondant aux périodes des dégradations orageuses.

Précipitations

Rapport à la moyenne de référence 1991-2020 des cumuls mensuels de précipitations agrégées

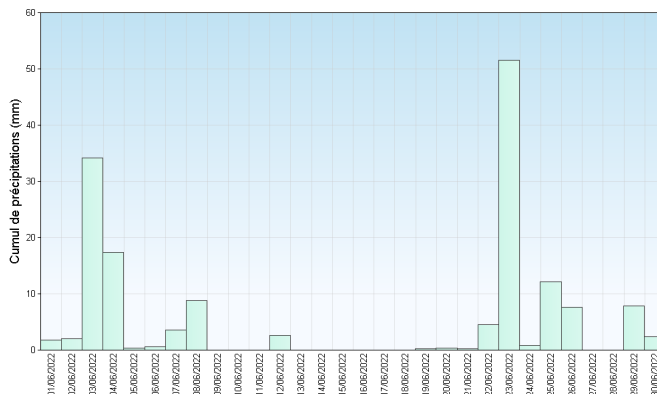


À l'échelle infra-départementale, on peut relever des disparités importantes, les plus fortes anomalies négatives se situant dans les Garrigues et la plaine du Roussillon, et dans une moindre mesure les Pyrénées Ariégeoises, le Lauragais et les plaines tarnaises.

La région n'a pas été arrosée uniformément durant le mois de juin 2022, avec un excédent de précipitations par rapport à la normale dans les départements au nord (118 mm soit +59% dans le Lot, 89 mm soit +27% en Aveyron) dû aux nombreux passages orageux en début de mois et autour du 25.

Les régions proches de la Méditerranée et au sud ont eu un temps plus sec que la normale (28 mm soit -55% pour les Pyrénées-Orientales, 65 mm soit -38% pour l'Ariège, 27 mm soit -34% pour l'Hérault).

Cumul quotidien de précipitations à la station de : Gourdon (46)



Retrouvez les relevés des stations de votre région sur <http://www.meteofrance.com/climat/relevés/france>

Vent

Les vents à Montpellier ont été dominés en ce mois de juin par la Tramontane et le Marin. Cette situation s'approche des normales de saison malgré les flux de Nord qui ont été moins représentés et plus faibles qu'à l'accoutumé.

A Perpignan, il en est de même et l'on retrouve la marque de la Tramontane avec sa composante nord-ouest ainsi que les flux en provenance de la mer à dominante est. Par rapport à la normale, la fréquence de vent fort en secteur nord-ouest est moins importante.

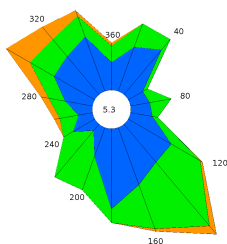
A noter deux épisodes de vent fort:

Le 9 juin avec des valeurs de Tramontane fortes sur le Languedoc et le Roussillon (89 km/h à Perpignan, jusqu'à 100 km/h sur les Hauts-Cantons de l'Hérault).

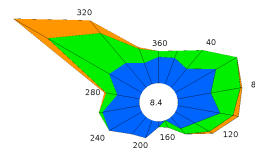
Le 19 juin avec un épisode d'Autan fort où les rafales ont atteint 80 km/h sur Carcassonne et 95 km/h à Mazamet.

Roses des vents

Station de Montpellier (34)



Station de Perpignan (66)



Ensoleillement

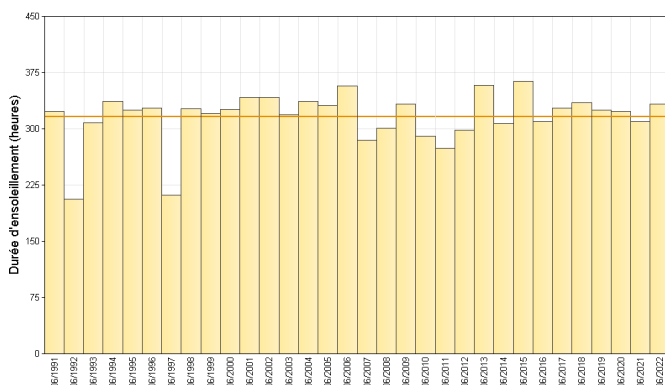
L'ensoleillement pour le mois de juin 2022 est proche des normales avec un léger dégradé Ouest-Est au bénéfice des stations du Languedoc.

Avec un ensoleillement de 333 heures à Montpellier, l'excédent pour ce mois de juin est de 18 heures soit +5,5% par rapport à la normale.

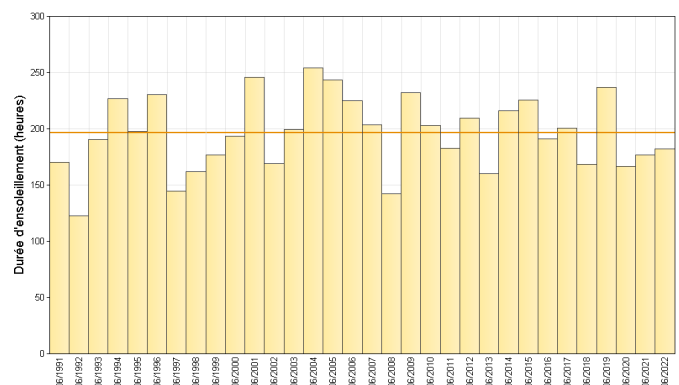
A Tarbes, l'ensoleillement est légèrement déficitaire comme les deux derniers mois de juin avant celui de 2022. Le soleil a brillé 182 heures alors que la normale est de 196 heures soit un déficit de 7,3%.

Cumul mensuel d'ensoleillement pour les mois de juin depuis 1991

Station de Montpellier (34)



Station de Tarbes (65)



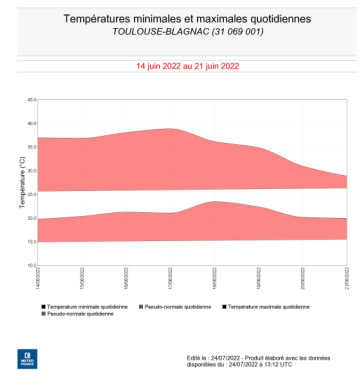
Retrouvez les relevés des stations de votre région sur <http://www.meteofrance.com/climat/relevés/france>

ÉVÈNEMENTS

Une vague de chaleur précoce se met en place sur la région entre le 14 et le 20 juin pilotée par une goutte froide au large du Portugal entraînant un flux de sud sur la région.

Sur ce graphique est représenté l'évolution de la température minimale et maximale quotidienne à Toulouse durant cette période. La journée du 17 juin est la plus chaude sur la région mais aussi à Toulouse où les 40°C sont approchés avec 38.9°C soit un écart à la normale d'environ 13°C. Les températures minimales sont également très chaudes: le 18 juin avec 23,5°C à seulement 2.5°C de

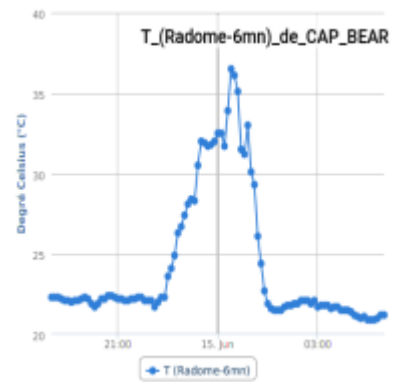
la normale des températures maximales (environ 26°C).



Dans la nuit du 14 au 15 juin, un phénomène de "Heat burst" se produit sur le département des Pyrénées-Orientales. A l'origine de ce phénomène: un orage en fin de vie avec des précipitations en moyenne atmosphère et des basses couches très sèches. Des rafales sont alors observées sur le département dont la plus importante au cap Béar avec une rafale à 154 km/h.

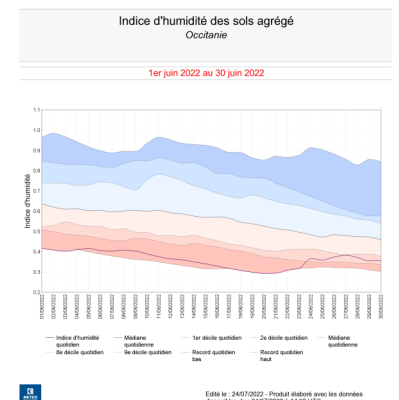
Associé à ce phénomène, une hausse soudaine des températures se produit, c'est ainsi que la station du cap Béar bat son record de température maximale mensuelle en atteignant 37°C alors qu'il

faisait 22°C quelques heures auparavant.



Evolution de la température au Cap Béar (heure en UTC)

L'indice d'humidité des sols est très faible en ce mois de juin ce qui illustre l'état de sécheresse des sols à l'échelle de la région Occitanie. Du 1er juin au 4 juin ainsi que du 17 au 23 juin, cet indice est en record bas, c'est à dire que les sols n'ont jamais été aussi secs à cette période depuis 1959. Les épisodes orageux à la fin du mois ont permis d'augmenter l'humidité des sols sans que celle-ci ne revienne à des valeurs normales.



En chiffres:

TEMPÉRATURES MENSUELLES	Moyenne des T MINI	Écart à la normale des T MINI	T MINI absolue du mois	Moyenne des T MAXI	Écart à la normale des T MAXI	T MAXI absolue du mois
Rodez (12)	14.0°C	2.6°C	7.8°C 10/06	26.3°C	3.3°C	34.6°C 18/06
Toulouse (31)	17.5°C	2.5°C	12.6°C 10/06	29.2°C	3.5°C	38.9°C 17/06
Montpellier (34)	19.3°C	2.6°C	14.0°C 1/06	29.8°C	2.9°C	38.6°C 17/06
Gourdon (46)	15.0°C	2.2°C	10.2°C 29/06	27.1°C	1.9°C	37.8°C 18/06
Tarbes (65)	15.2°C	2.0°C	10.8°C 10/06	26.1°C	2.8°C	39.2°C 18/06
Perpignan (66)	19.0°C	1.8°C	15.0°C 1/06	30.3°C	3.5°C	37.1°C 17/06

T MINI : TEMPÉRATURES MINIMALES

T MAXI : TEMPÉRATURES MAXIMALES

PRÉCIPITATIONS MENSUELLES	Cumul	Rapport à la normale des précipitations	Nombre de jours de précipitations	Ecart à la normale du nombre de jours avec précipitations	Maximum de précipitation en 24h
Rodez (12)	mm	%			11.8 mm
Toulouse (31)	40.5 mm	63 %	11	3.9	19.4 mm
Montpellier (34)	8.6 mm	26 %	3	-0.6	2.8 mm
Gourdon (46)	159.0 mm	209 %	13	4.3	51.5 mm
Tarbes (65)	70.4 mm	87 %	12	2.3	12.3 mm
Perpignan (66)	10.6 mm	45 %	3	-0.8	6.8 mm

VENT MENSUEL	Vent maxi	Date du vent maxi	Nombre de jours de vent fort	Ecart à la normale du nombre de jours de vent fort
Toulouse (31)	58 km/h	18/06	1	-1.70
Montpellier (34)	70 km/h	9/06	3	-0.15
Gourdon (46)	80 km/h	19/06	3	2.32
Tarbes (65)	61 km/h	14/06	1	-1.26
Perpignan (66)	90 km/h	12/06	9	0.70
Albi (81)	72 km/h	19/06	2	1.25

NORMALES UTILISÉES POUR LES TEMPÉRATURES ET LES PRÉCIPITATIONS : MOYENNES SUR LA PÉRIODE 1991-2020

NORMALES UTILISÉES POUR LE VENT : MOYENNES SUR LA PÉRIODE 1991-2020

VENT FORT >= 16 M/S (ENVIRON 60 KM/H)

Retrouvez les relevés des stations de votre région sur <http://www.meteofrance.com/climat/relevés/france>