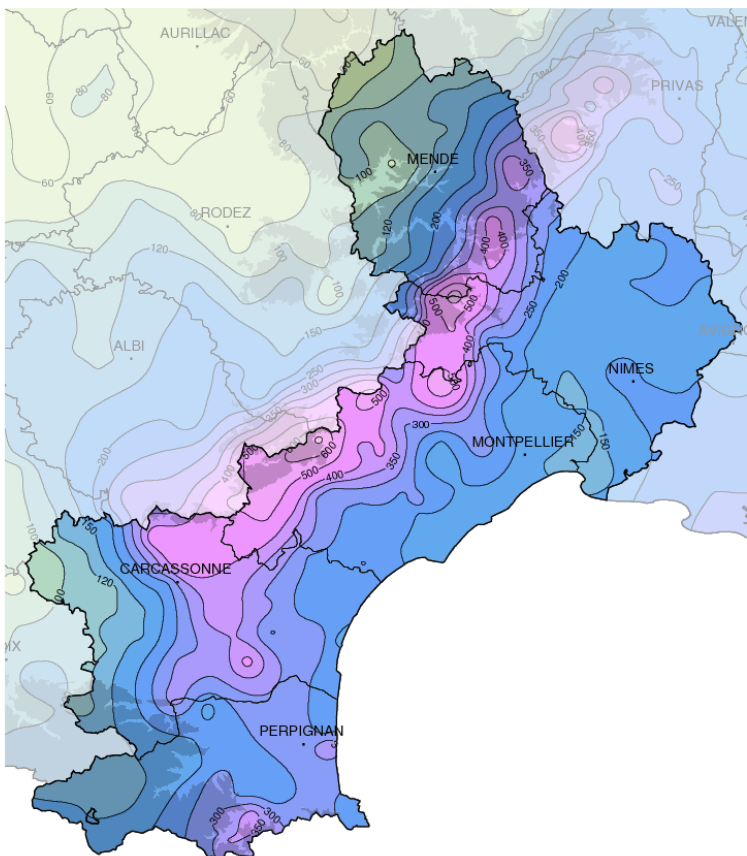


Octobre 2018

## Pluies localement très abondantes

## Précipitations mensuelles (mm)

**Caractère dominant du mois**

Après l'été de la Saint-Martin, les pluies arrivent, parfois très virulentes des Cévennes aux Corbières, en passant par les Causses. La douceur relative prédomine encore toutefois.

**Précipitations**

Les cumuls mensuels sont presque partout excédentaires (sauf très localement dans la Margeride), de manière marquée du Roussillon au haut-Languedoc en passant par les Corbières.

**Températures**

La douceur perdure mais dans une moindre mesure par rapport à ce qu'a été septembre, les températures minimales dépassant la normale en général de 0 à 2 °C.

**Ensoleillement**

Il est légèrement déficitaire à Perpignan et toujours déficitaire mais de manière plus marquée à Montpellier.

## Faits marquants

**Hauteurs maximales de précipitations très singulières en 24 h :**

Plusieurs épisodes méditerranéens ou cévenols ont donné lieu à des lames d'eau très remarquables :

- le 9 avec 171 mm à Siran (34) et 123,4 mm à Portel-des-Corbières (11).
- le 10 où le massif cévenol et les Causses ont été arrosés avec en 24 h jusqu'à 250,6 mm mesurés au Mont Aigoual, 181,2 mm à Castanet-le-

Haut(34), 152 mm à St Maurice de Navacelle (34), 145 mm à Arphi (30) et 134,3 mm à La Vacquerie (34).  
- et surtout le 14 et 15 où un épisode méditerranéen d'ampleur exceptionnelle s'est mis en place dans la nuit du 14 au 15 octobre touchant l'Aude et le nord-ouest de l'Hérault. Les cumuls sont très importants avec des intensités pluviométriques parfois très remarquables. On a mesuré en 24 h, 300 mm à Conques-sur-Orbiel (11),

290 mm à Cuxac (11), 240 mm à Arques(11), 222 mm à Ventenac (11), 215 mm à Saint-Louis-et-Parahou (11), 211 mm à Arquettes-en-Val (11) et 180 mm à La Salvetat (34). Ces fortes précipitations ont causé des crues de nombreux cours d'eau (secteur de Trèbes et Carcassonne).

**Neige :**

- le 29 : premières chutes de neige en Lozère avec 5 à 15 cm au dessus de 700 mètres.



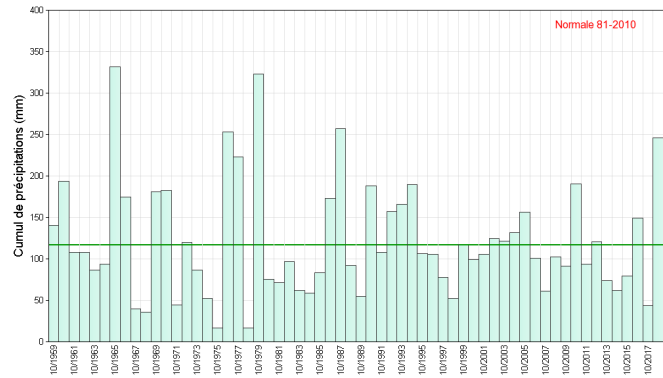
# Précipitations

## Très excédentaires

Comme le montre le diagramme ci-contre, le cumul mensuel représente globalement 2.1 fois la normale sur la zone. Il a bien plu avec des cumuls parfois très remarquables, allant de 500 à 1000 mm dans le Haut-Languedoc, de 250 à 500 mm dans le Vallespir, le Roussillon, les Corbières et le centre de l'Hérault et de 100 à 250 mm partout ailleurs.

Ces cumuls sont excédentaires parfois largement au-dessus de la normale représentant :

- de 3 à 5 fois la normale dans le Roussillon, le Vallespir, les Corbières et le haut-Languedoc
- de 2 à 3 fois la normale dans le reste des Pyrénées-Orientales, la majeure partie de l'Aude, le centre de l'Hérault
- un excédent de 0 à 100 % partout ailleurs.



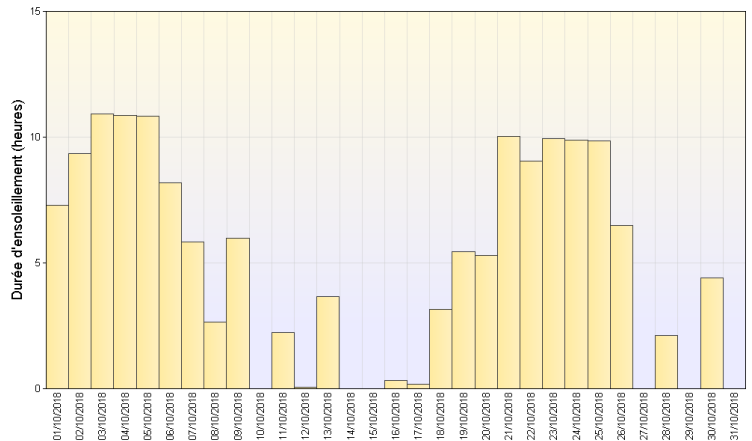
Cumul mensuel de précipitations depuis 1959 sur la région Languedoc-Roussillon

# Ensoleillement

## Modeste

Le temps s'est ennuagé notamment durant la seconde quinzaine : à Montpellier, la durée d'ensoleillement de 154 h est déficitaire de 9 % tandis qu'à Perpignan, avec 161 h, le déficit est de 4 %.

Comme le montre le diagramme ci-contre, on compte à Montpellier un jour sur trois avec un ciel très chargé (9 dans le mois).



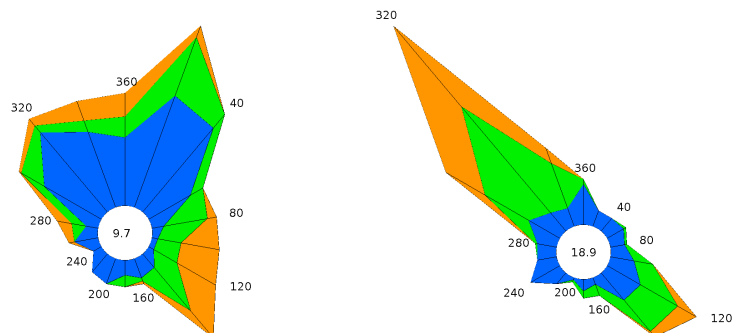
Ensoleillement quotidien à Montpellier (34)

# Vents

## Tramontane en Catalogne

Comme le montre la rose ci-contre, à Montpellier, on dénombre un pétale prééminent correspondant au vent de secteur nord-ouest à nord-est (de secteur 300 à 40 degrés) avec plus de la moitié des cas (51 %) puis dans une moindre mesure, a soufflé un vent d'est à sud-est (de secteur 60 à 140 degrés) avec 26 % des cas. 15 % des vents horaires sont supérieurs à 30 km/h dont 8 % d'est à sud-est.

A Perpignan, le vent d'ouest à nord-ouest est largement prédominant (de 300 à 340 degrés) avec 40 % des cas suivi du vent d'est-sud-est (de 100 à 140 degrés) avec 19 % des cas. 17 % des vents horaires sont supérieurs à 30 km/h.

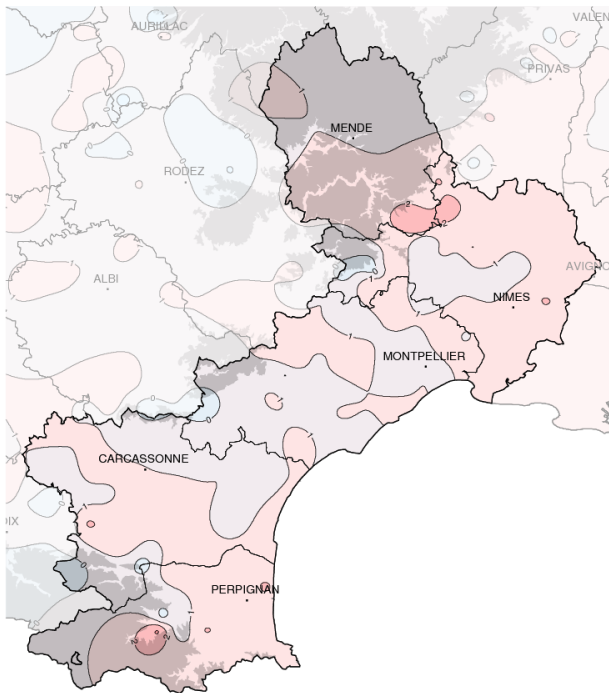


Montpellier (34)

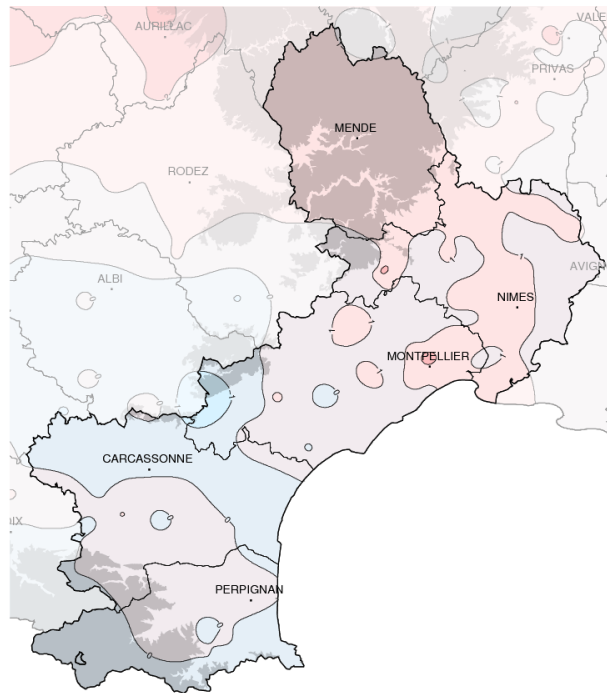
Perpignan (66)

Rose des vents

# Températures



Températures minimales (°C)



Températures maximales (°C)

Ecart à la normale mensuelle (\*)

## Relative douceur, bien humide

La longue période marquée par la chaleur depuis le printemps, prolongée en été indien se poursuit malgré un léger bémol. L'anomalie à la normale est de +1,2 °C pour la température moyenne mensuelle. Presque tous les jours du 3 au 26, la température moyenne quotidienne dépasse de 0 à 4,5 °C la normale (hormis le 7 où elle lui est conforme) mais en revanche,

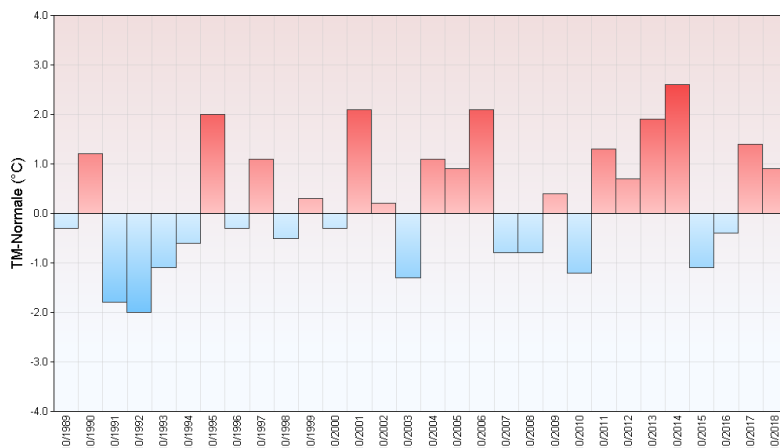
les 1er et 2 ainsi que du 27 au 31, elle lui est inférieure de 0 à 1,5 °C.

Les températures minimales du mois dépassent en moyenne la normale :  
 - de 1 à 2 °C dans la majeure partie des Pyrénées-Orientales, le littoral Biterrois, les Corbières, le centre de l'Hérault, la majeure partie du Gard et la moitié sud de la Lozère (très localement de 2 à 3 °C dans le centre des Pyrénées-Orientales et

dans le piémont cévenol).  
 - de 0 à 1 °C partout ailleurs.

Les températures maximales sont :  
 - tantôt inférieures de 0 à 1 °C à la normale comme sur la majeure partie des Pyrénées-Orientales (hors partie centrale) et du Haut-Languedoc à la moitié nord de l'Aude (comme dans le secteur entre Narbonne et Leucate)  
 - tantôt supérieures de 0 à 2 °C à la normale partout ailleurs.

Ecart à la normale mensuelle (\*) des températures moyennes mensuelles pour les 30 dernières années à Montpellier (34)



(\*) Période de référence 1981/2010

# Résumé mensuel

## Du 1er au 5 : sec, frais et ensoleillé, cers et tramontane

Le temps ensoleillé prédomine malgré une certaine fraîcheur. Le 1er, des ondées locales faibles arrosent le seul Aubrac. Cers et tramontane soufflent du 1er au 3 avec des rafales atteignant 95 km/h le 2 à Lézignan et 150 km/h le 1er au Cap Béar.

## Du 6 au 13 : pluvio-orageux

Des remontées d'air instable proviennent de Méditerranée. Il pleut le 6 avec une ligne orageuse bien active du Biterrois au nord de l'Aude. Les ondées s'estompent le 7 sauf au sud du Roussillon et en Lozère. Après l'aggravation pluvieuse du 8, le temps devient nuageux le 9, des orages éclatant sur les côtes de Catalogne et des

pluies tombent jusqu'à l'Aude, pluies reprenant le 10. Le ciel reste bas les 11 et 12 avec encore des ondées dans l'Hérault, la Lozère et les Cévennes. Le 13, le temps est en plaine languedocienne avec encore des averses sporadiques.

## Du 14 au 18 : pluie suivie d'ondées

Le temps devient pluvieux les 14 et 15 avec de très forts cumuls sur le Roussillon. Il reste doux et couvert les 16 et 17 avec des averses de la Catalogne au massif cévenol. Le 18, de petites pluies éparses arrosent encore la plaine languedocienne, les Pyrénées-Orientales et l'Aude.

## Du 19 au 25 : amélioration, venté

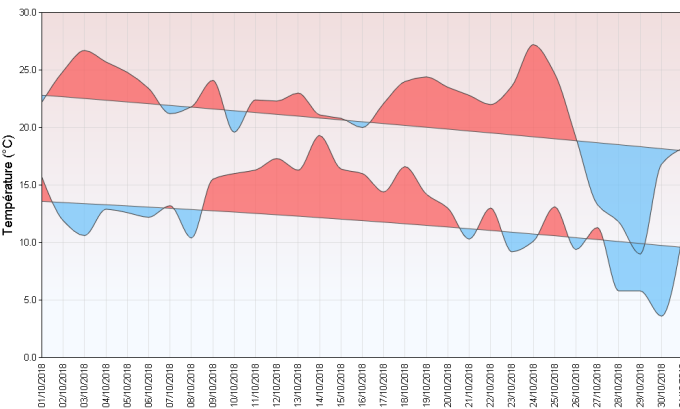
Le temps reste doux et clément avec quelques ondées sporadiques

par ci par là les 19 et 20. Après la très belle journée ensoleillée du 21, le temps sec se poursuit jusqu'au 25. Toutefois, des nuages bas gâchent l'impression de beau temps le 22 dans le golfe de Lion et quelques ondées sporadiques touchent encore la région. Cers et tramontane s'établissent du 23 au 25 avec des rafales atteignant 86 km/h à Lézignan et 125 km/h au Cap Béar le 24.

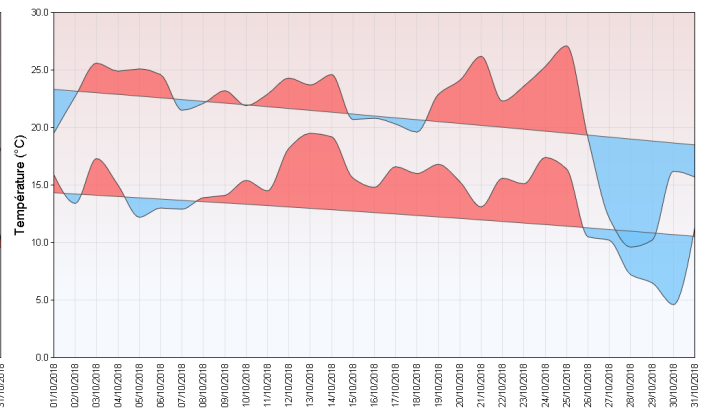
## Du 26 au 31 : retour de la pluie

Après les averses du 26, il y a encore deux épisodes pluvieux entrecoupés d'accalmies et de la neige à basse altitude le 29. Octobre se clôt avec encore des ondées le 30 et des orages de l'Hérault à l'ouest du Gard le 31, de grosses pluies vers les Cévennes et leur piémont.

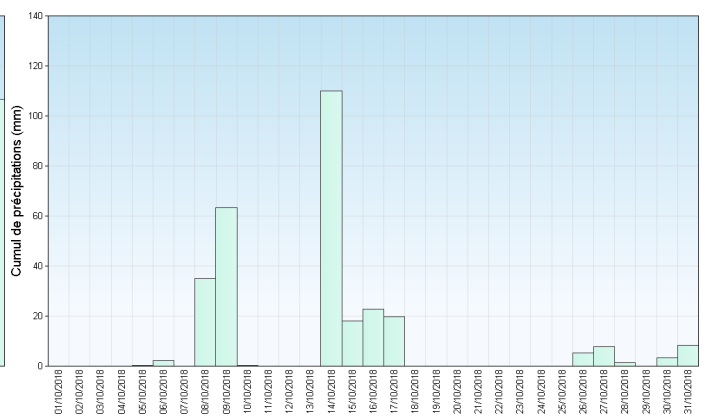
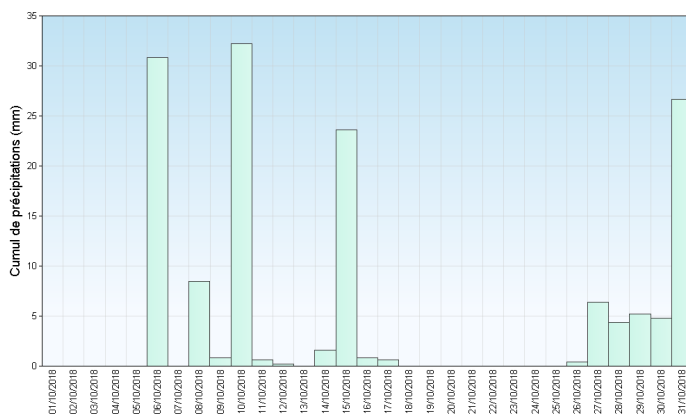
Montpellier (34)



Perpignan (66)



Températures minimales et maximales quotidiennes



Précipitations quotidiennes

