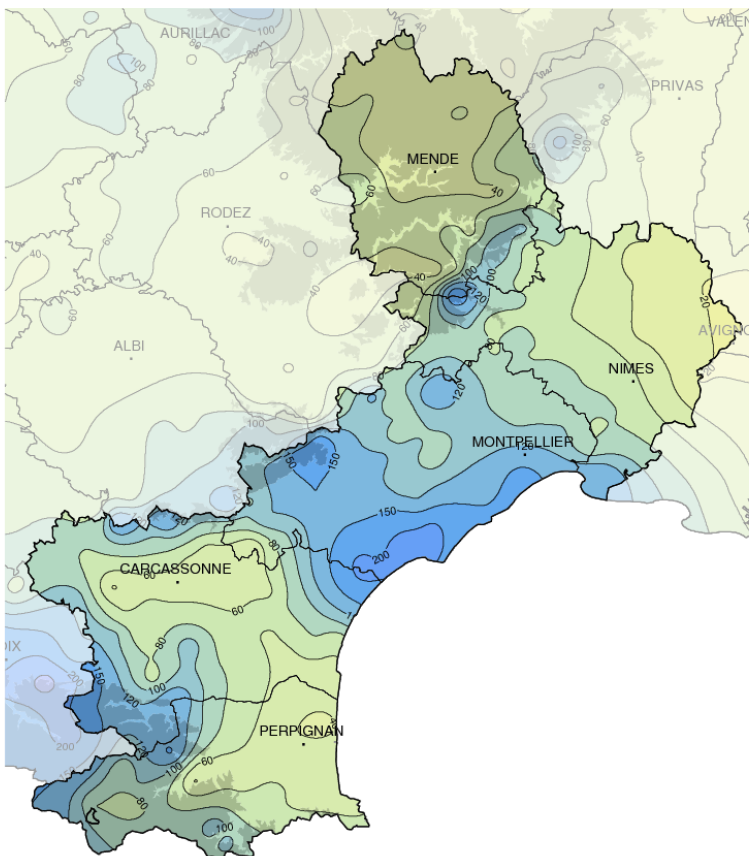


Février 2018

Froidure et neige en fin de mois

Précipitations mensuelles (mm)

**Caractère dominant du mois**

L'offensive du froid se manifeste surtout lors de la dernière décade avec du froid glacial et même de la neige en plaine et littoral à la fin du mois. Les cumuls de pluie sont contrastés.

Précipitations

Les cumuls sont tantôt déficitaires, en Lozère et à l'est du Gard, tantôt excédentaires comme sur la frange littorale languedocienne, le Lauragais et le Pays de Sault.

Températures

Il fait globalement froid tout au long du mois, particulièrement durant la dernière décade après un mois de janvier très doux.

Ensoleillement

L'ensoleillement est déficitaire dans la plaine languedocienne et de manière encore plus marquée en Catalogne.

Faits marquants

Episode de neige :

Le 28, dès le petit matin, après de fortes gelées généralisées (-4 à -6 °C sur la plaine littorale), les premières neiges touchent Montpellier et vite tout le département. La neige se maintient toute la journée sauf à partir de 13/14 h vers Béziers-Agde, puis vers 15h sur la bande littorale plus à l'est, où elle se mêle à la pluie. La neige reprend en début de nuit du

28 février au 1er mars dans l'intérieur alors que de fortes pluies se mettent en place de Frontignan à Béziers (cumul 24h de 107 mm à Sète, 158 mm à Vias). Les précipitations sous forme de pluie et neige mêlées dans la nuit du 28 février au 1er mars rendent la neige lourde et ayant tendance à tasser la couche de neige légère de la journée du 28. Les hauteurs de neige relevées sont

souvent de 10 à 20 cm de neige en plaine, 15 à 25 cm du piémont aux hauteurs (plus de 30 cm de St-Gely-du-Fesc à Argeliers et vers Lamalou-les-Bains).

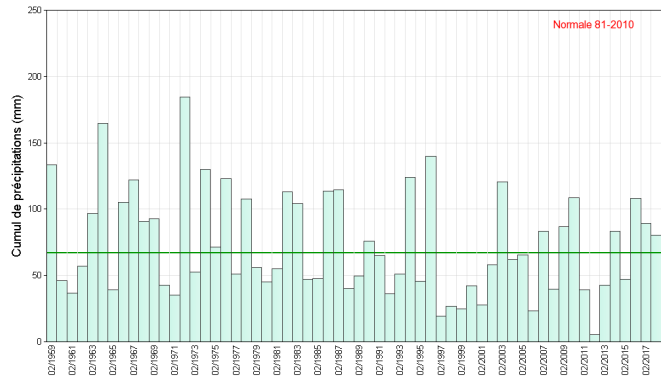
Précipitations

Excédentaires

Comme le montre le diagramme ci-contre, le cumul mensuel agrégé de précipitations pour la région est excédentaire de 20 %. Les cumuls sont contrastés allant :

- de 75 à 200 mm dans le Vallespir, le Pays de Sault, la plaine languedocienne dont le Biterrois
- de 30 à 75 mm partout ailleurs.

Ils sont tantôt excédentaires allant jusqu'à doubler la normale sur la majeure partie des Pyrénées-Orientales, le pays de Sault, la frange littorale de l'Hérault, tantôt déficitaires de 0 à 75 % en Lozère, dans le centre de l'Hérault.

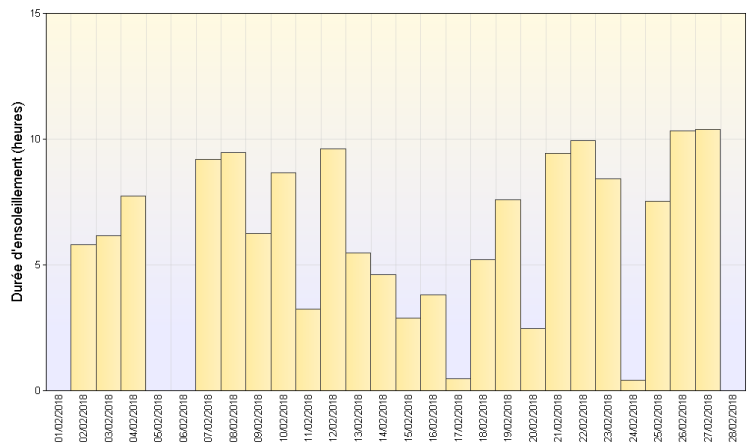


Cumul mensuel de précipitations depuis 1959 sur la région Languedoc-Roussillon

Ensoleillement

Modeste

Après un automne remarquablement ensoleillé, à Perpignan ce mois-ci, l'ensoleillement est bien déficitaire, de 27 % par rapport à la normale, avec 118 h tandis qu'à Montpellier avec 155 h, il est déficitaire de 8 %. En outre, comme le montre le diagramme ci-contre, on dénombre 6 jours avec un ciel très nuageux à Montpellier.



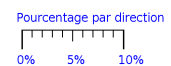
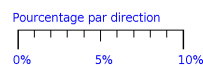
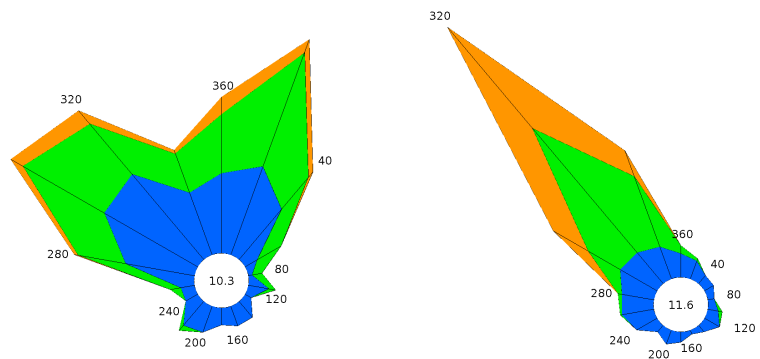
Ensoleillement quotidien à Montpellier (34)

Vents

Tramontane à Perpignan

Comme le montre la rose ci-contre, il y a essentiellement 2 pétales à Montpellier représentant le vent d'ouest-nord-ouest (allant de 280 à 320 degrés) avec 34 % des cas et le vent de nord-nord-est (de 360 à 40 degrés) avec 32 % des cas. 5 % des vents horaires sont supérieurs à 30 km/h.

A Perpignan, le vent d'ouest-nord-ouest (de 300 à 340 degrés) prédomine très largement avec 61 % des cas. 21 % des vents horaires sont supérieurs à 30 km/h, tous par tramontane.

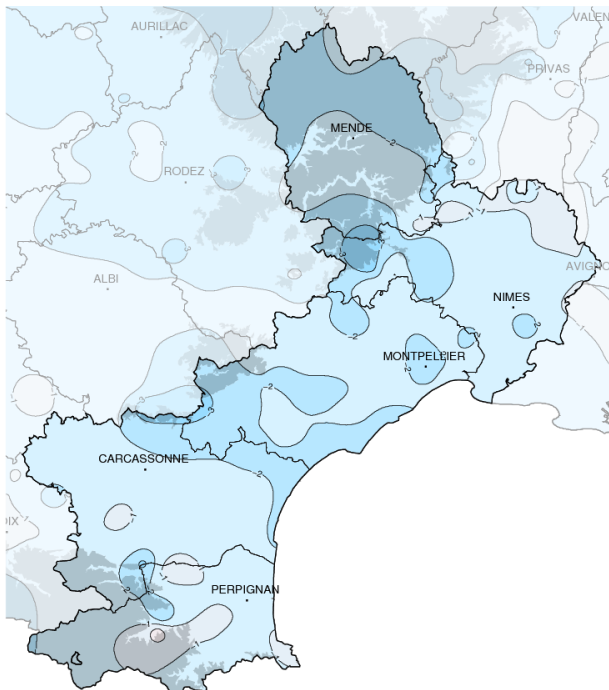


Montpellier (34)

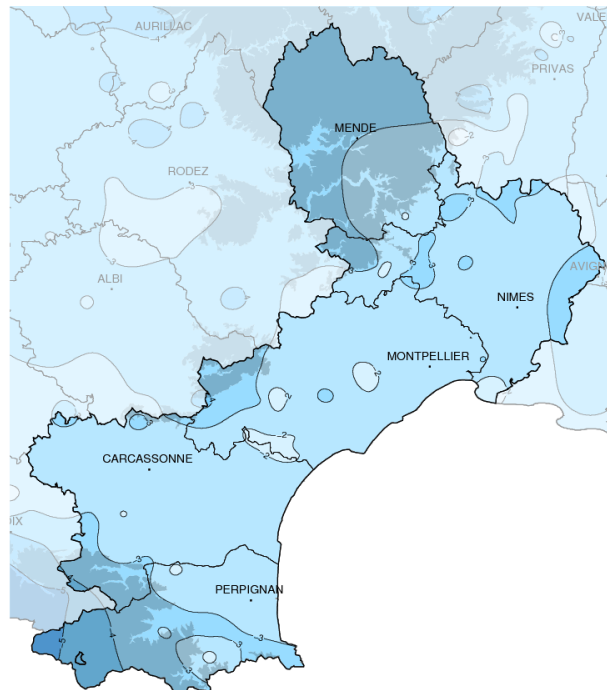
Perpignan (66)

Rose des vents

Températures



Températures minimales (°C)



Températures maximales (°C)

Ecart à la normale mensuelle (*)

Coup de froidure

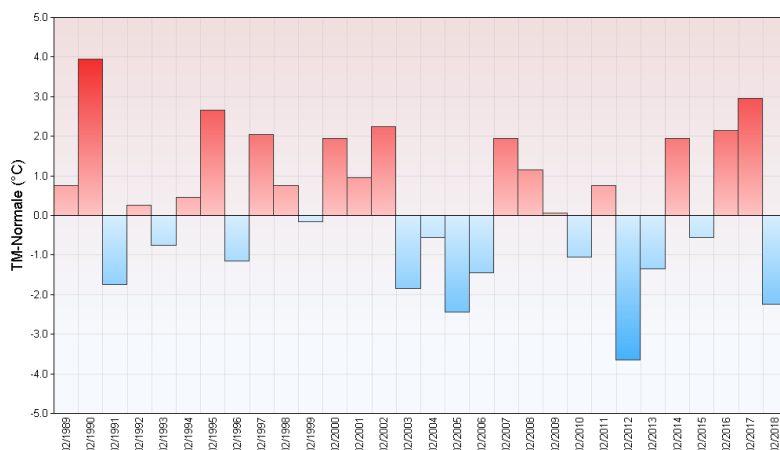
Après un mois de janvier très doux, le plus doux depuis 1960, février en revanche est assez froid avec une anomalie à la normale de -1,9 °C pour la température moyenne mensuelle. Les températures quotidiennes sont particulièrement froides durant la dernière décade, de 2,5 à 10 °C inférieures à la

normale. De ce fait, des chutes de neige ont blanchi l'Occitanie en fin de mois.

Les températures minimales sont partout inférieures à la normale de 0 à 3 °C (même de 2 à 3 °C en Margeride, sur la moitié est de la Lozère, dans les Cévennes, le Biterrois et le haut-Languedoc).

Les températures maximales de même sont partout inférieures à la normale, de 4 à 6 °C dans le 1/3 ouest des Pyrénées-Orientales, de 3 à 4 °C sur la moitié nord de la Lozère, le haut-Languedoc et le pays de Sault et de 1 à 3 °C partout ailleurs.

Ecart à la normale mensuelle (*) des températures moyennes mensuelles pour les 30 dernières années à Montpellier (34)



(*) Période de référence 1981/2010

Résumé mensuel

Du 1er au 6 : maussade, cers et tramontane

Des ondées arrosent la Lozère et l'Aude avec une limite pluie/neige vers 800 m sur les plateaux de la Margeride et de l'Aubrac puis elles s'affaiblissent le 2 touchant exclusivement l'ouest de la région. Le 3, les averses sont faibles dans l'Aude et le nord de la Lozère, la limite pluie/neige s'abaissant à 300 m dans l'Aubrac puis le lendemain, les averses se généralisent avec une limite pluie/neige à 150 m au nord de l'agglomération nimoise. Cers et tramontane se lèvent les 2 et 3 avec des rafales atteignant 132 km/h le 2 au Cap Béar.

Du 7 au 20 : plus sec, quelques modestes ondées,

refroidissement, cers et tramontane

De belles éclaircies se développent en plaine les 7 et 8 tandis que des averses sporadiques arrosent la région par ci par là avec un peu de neige sur les versants nord des Pyrénées-Orientales. Le 9, des nuages bas envahissent de la Montagne Noire à la Lozère, le soleil prédomine ailleurs. Du 10 au 12, les averses se raréfient : seuls l'Aude et les Pyrénées-Orientales sont un peu arrosés le 11. Du 13 au 18, des ondées arrosent encore la région par ci par là avec des pluies parfois verglaçantes en moyenne-montagne le 14. Du 16 au 18, des bancs de brouillard parfois tenaces envahissent la Margeride et l'Aubrac au petit matin. Le 19, les ondées

deviennent sporadiques puis le 20, si elles sont parfois modérées dans l'Aude, elles restent faibles en Catalogne. Du 7 au 13 et les 17 et 18, cers et tramontane soufflent parfois très fort avec des rafales maximales à 141 km/h le 9 au Cap Béar.

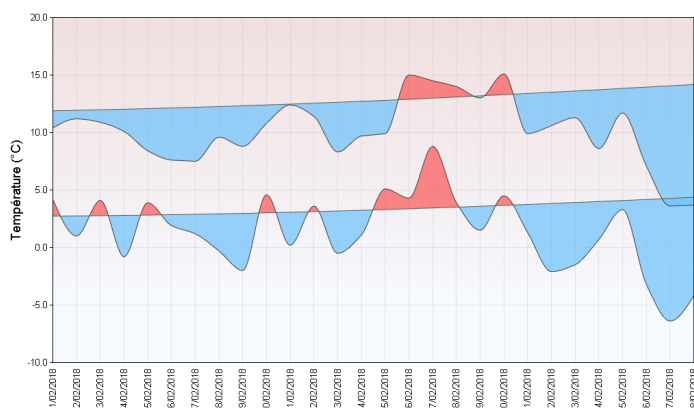
Du 21 au 27 : refroidissement, sec

Le ciel s'ensoleille, le froid devient glacial et les pluies cessent du 21 jusqu'au 27.

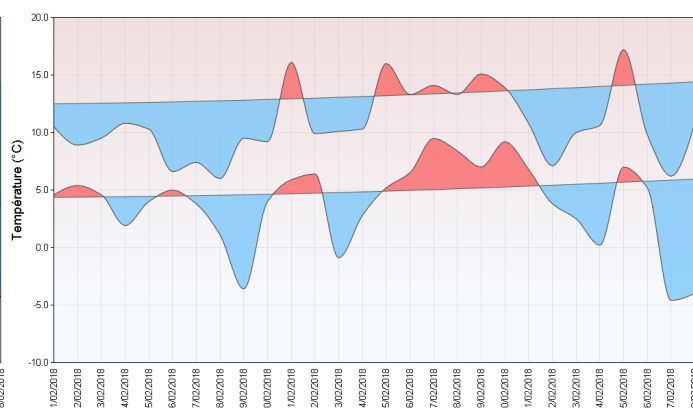
Le 28 : épisode neigeux

Dans une situation de retour d'est, il neige à partir de 100 m d'altitude notamment en Lozère, dans l'Aude, les Pyrénées-Orientales et les Cévennes.

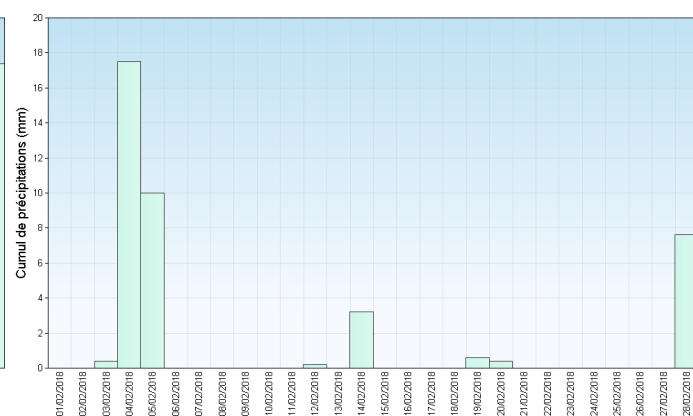
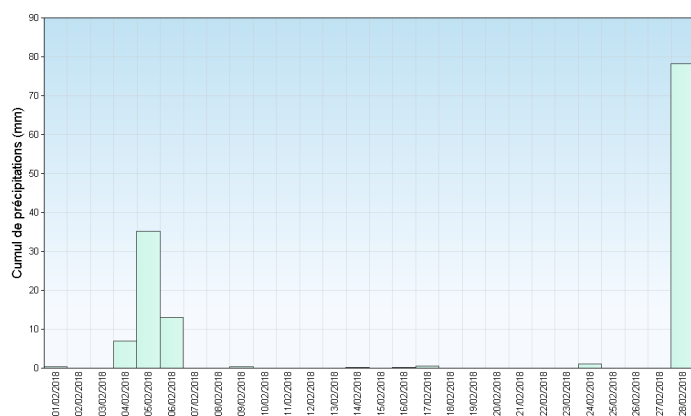
Montpellier (34)



Perpignan (66)



Températures minimales et maximales quotidiennes



Précipitations quotidiennes

En montagne

Hauteur de neige à nos stations Nivose le 1er février :

- Cortalets : 83 cm
- Puigmal : 145 cm
- 1ère décade :

En début de mois, le temps est perturbé avec des chutes de neige dans un flux de nord-ouest donnant une dizaine de cm de neige fraîche en Capcir-Puymorens, moins ailleurs.

Les 5 et 6, de nouvelles chutes, plus conséquentes donnent de 40 à 50 cm dans les massifs du Canigou au Puigmal.

Jusqu'au 9, le temps est calme et le 10, des averses de neige se produisent avec un violent vent de nord-ouest.

2ème décade :

Jusqu'au 15, quelques averses de neige se produisent avec un très fort vent de nord-ouest. Ensuite le vent faiblit, l'isotherme zéro grimpe à plus de 2800 m.

Avec cette douceur, de nombreuses coulées et avalanches de neige humide se produisent. Ensuite, le temps devient plus calme, le froid revient peu à peu avec quelques averses de neige.

3ème décade :

Le 20, passage d'une perturbation en flux de nord-ouest qui touche surtout le Capcir-Puymorens. Jusqu'au 22, le temps se refroidit avec des averses de neige dans un fort flux de nord-ouest. De nombreuses plaques et accumulations se forment. Du 22 au 25, le redoux revient. L'isotherme zéro repasse au dessus de 2000 m. De nombreuses coulées et avalanches de neige récentes se produisent.

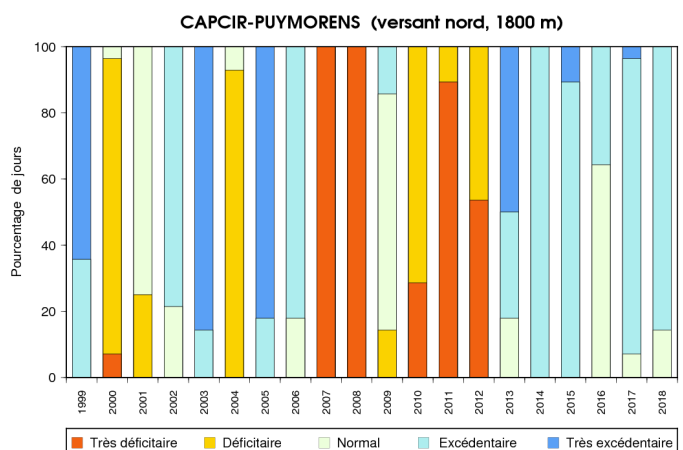
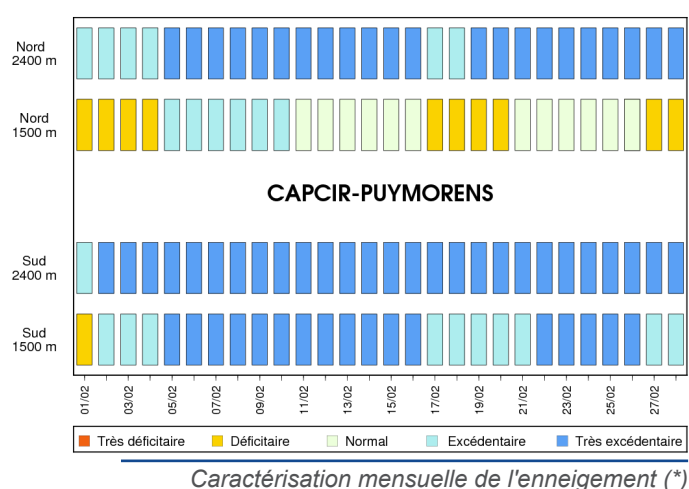
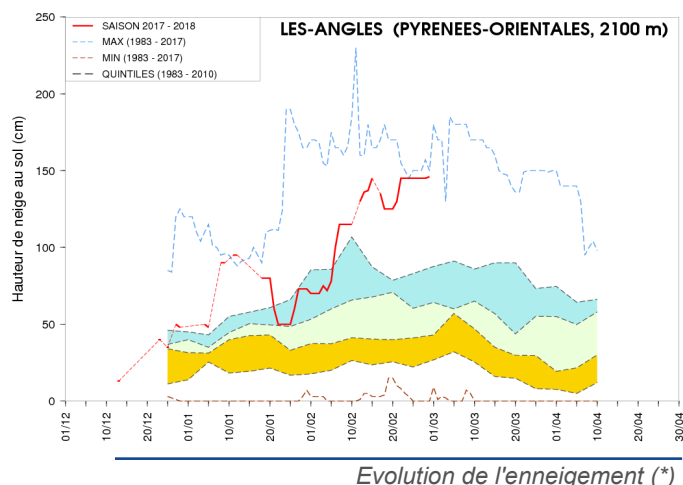
Les 26 et 27, retour du froid, isotherme vers 400 m en conditions anticycloniques.

Le 28, le temps se radoucit et le flux passe au sud-est.

Hauteur de neige à nos stations Nivose le 28 février :

- Cortalets : 130 cm
- Puigmal : 300 cm

(*) Période de référence 1981/2010



Autres éléments

RAS