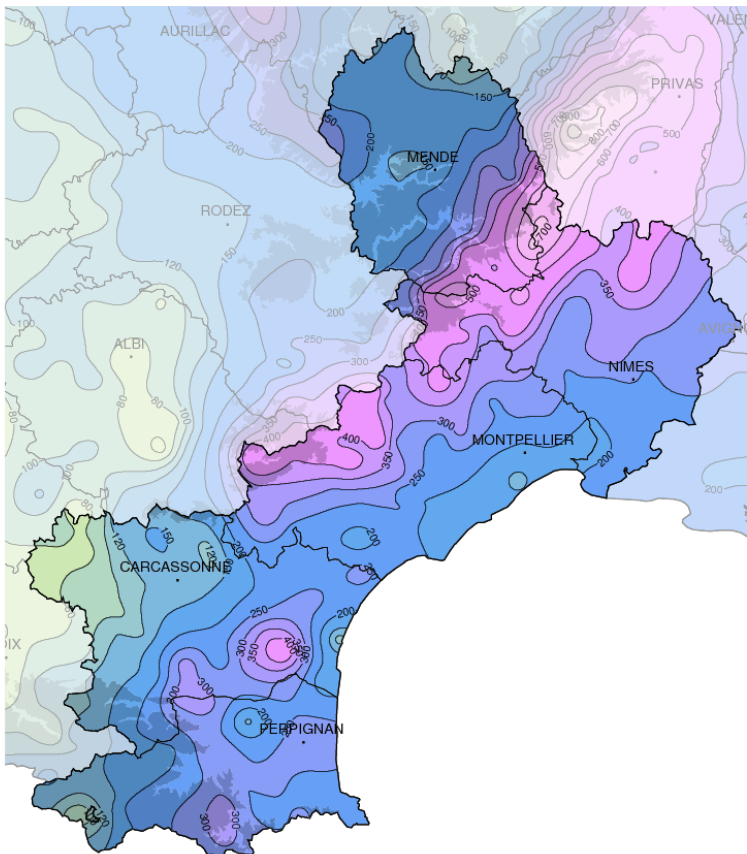


Novembre 2014

## Très doux, pluies meurtrières

## Précipitations mensuelles (mm)



## Caractère dominant du mois

Le temps bien doux se poursuit avec son lot de grisaille. Les pluies sont copieuses notamment dans les Cévennes, la moitié nord de l'Hérault et le sud de la Lozère.

## Précipitations

Novembre est particulièrement pluvieux : les cumuls sont très excédentaires, parfois exceptionnellement avec de très fortes intensités occasionnant des dégâts meurtriers.

## Températures

Après un début d'automne marqué par la douceur, la température moyenne de novembre est particulièrement élevée du fait notamment d'une dernière décade bien chaude pour un tel mois.

## Ensoleillement

La grisaille a été prédominante partout mais particulièrement à Montpellier où novembre 2014 est en troisième position parmi les mois de novembre les moins ensoleillés.

## Faits marquants

## Episodes de fortes pluies et crues dévastatrices :

Le 3, un épisode a touché les Cévennes donnant 215 mm à Genolhac, 159 mm à St Jean du Gard, provoquant la mort de 3 personnes près d'Alès.

Du 24 au 27, il est tombé en cumul 180 mm à Bédarieux, 172 mm à Murviel-les-Béziers et 150 mm à

Nîmes-Garons. De fortes intempéries ont provoqué de sérieux dégâts et perturbations, nombreuses inondations, des éboulements de terrain et la disparition de 4 personnes. Le seul 24, on a mesuré 228 mm à St André de Roquelongue (11) dont 170 mm en 3 h et 96.5 en 1 h.

Du 27 au 30, on a relevé jusqu'à 501

mm au Pic du Néoulous (66), 414 mm à Prats-de-Mollo-la-Preste (66), 259 mm à Argelès-sur-Mer et 255 mm à Banyuls et 294 mm à Durban-Corbières (11). Sur le relief du Haut-Languedoc et les Cévennes, les cumuls ont dépassé les 200 mm (242 mm à Bédarieux). Les vents côtiers très forts à violents orientés à l'est ont aggravé les crues en perturbant l'écoulement des rivières vers la mer.

# Précipitations

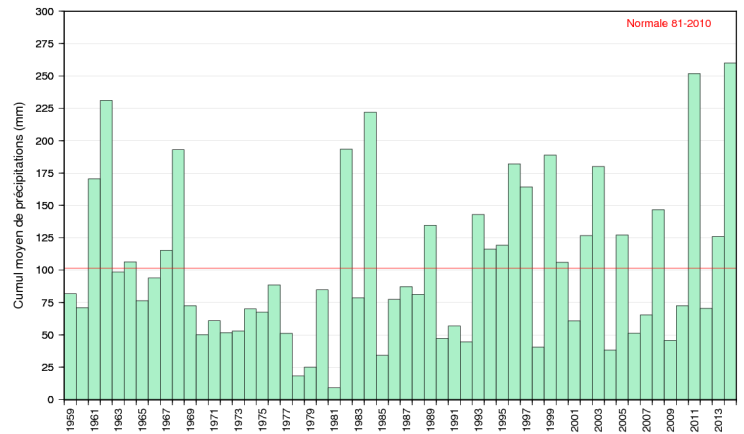
## Très excédentaires

Novembre a été particulièrement arrosé, parfois exceptionnellement même avec des lames d'eau occasionnant des dégâts meurtriers. Toutefois, les cumuls sont contrastés : de 50 à 150 mm sur la moitié ouest et le littoral de l'Aude ainsi que dans la Cerdagne, atteignant en revanche localement plus de 500 mm dans les Cévennes et le secteur de la Grand Combe (30).

Les cumuls représentent :

- une à 2,5 fois la normale dans la Lozère, les Cévennes, l'Hérault, le Lauragais et le 1/3 ouest des Pyrénées-Orientales

- 3 à 5 fois la normale sur les 2/3 est des Pyrénées-Orientales, la moitié est de l'Aude, le centre de l'Hérault et celui du Gard.

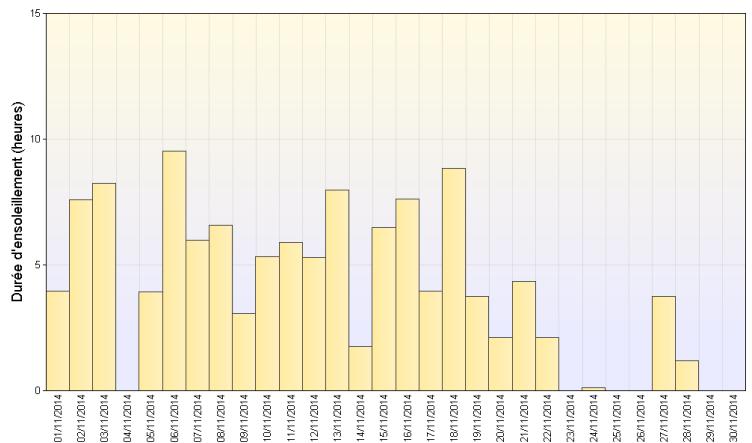


Cumul mensuel de précipitation depuis 1959 sur la région Languedoc-Roussillon

# Ensoleillement

## Très déficitaire dans le Bas Languedoc

Comme le montre le diagramme ci-contre, on compte à Montpellier 13 journées avec un ciel très nuageux à couvert. La durée d'ensoleillement mensuel y est de 105 h ce qui représente un déficit de 29 %. A Perpignan, elle est aussi déficitaire mais dans une moindre mesure avec une durée mensuelle de 119 h ce qui représente 20 % de déficit.

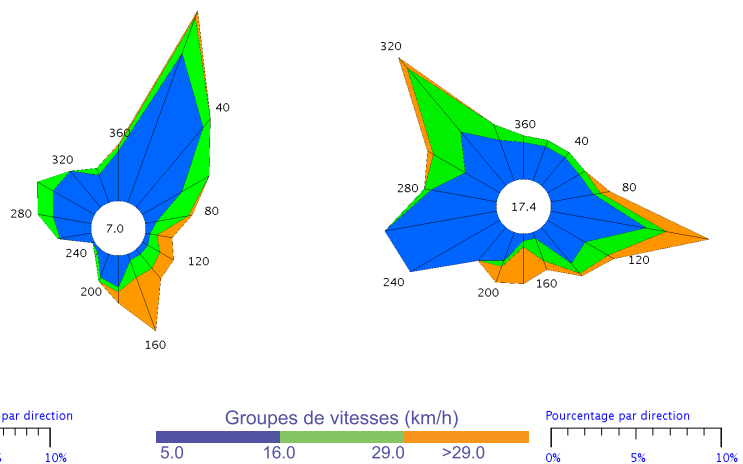


Ensoleillement quotidien à Perpignan (66)

# Vents

## Peu de tramontane et de cers

A Montpellier, la rose a essentiellement 3 pétales avec majoritairement un vent de nord nord-est (de 20 à 60 degrés) représentant 36 % des cas suivi du vent d'ouest nord-ouest (de 260 à 320 degrés) avec 17 % des cas et enfin, le vent de secteur sud-est (de 140 à 180 degrés) avec 15 % des cas. Les vents horaires sont supérieurs à 30 km/h dans 12 % des cas dont 8 % par vent de sud sud-est. A Perpignan, le vent d'est sud-est (de 80 à 140 degrés) arrive en tête avec 23 % des cas suivi du vent de secteur ouest (de 300 à 340 degrés) qui représentent 19 % des cas.

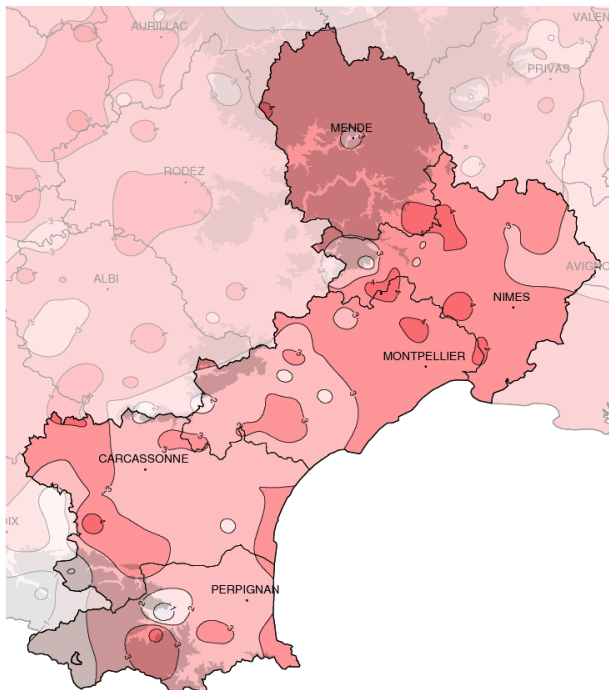


Montpellier (34)

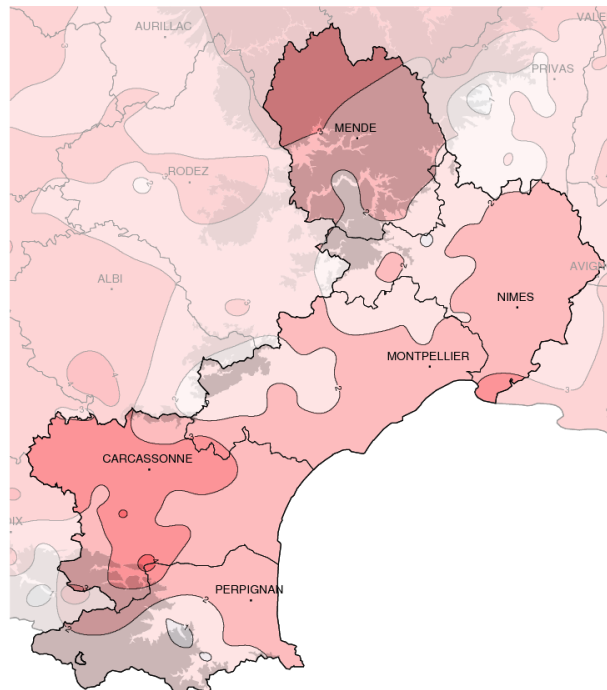
Perpignan (66)

Rose des vents

# Températures



Températures minimales (°C)



Températures maximales (°C)

-----  
 Ecart à la normale mensuelle (\*)

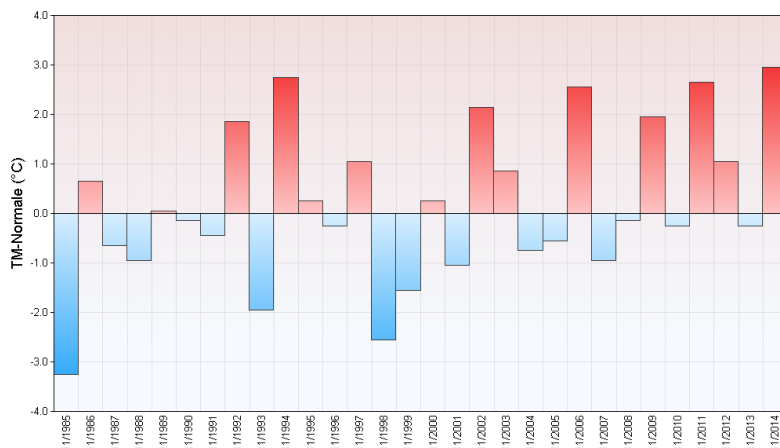
## Très doux

Une grande douceur se poursuit en novembre après un mois précédent déjà bien clément. La température moyenne du mois est particulièrement élevée (du fait notamment d'une dernière décade très chaude pour la saison) et constitue un record de douceur depuis 1960 pour un mois de novembre, l'anomalie à la normale étant de +2.9 °C. Le mois commence avec des températures

moyennes de 1 à 4 °C au dessus de la normale puis se poursuit pendant 5 jours avec des températures conformes à la normale, la douceur revenant ensuite jusqu'au 20 suivie d'une nouvelle période conforme aux valeurs de saison jusqu'au 20. Enfin, du 21 au 30, l'air devient beaucoup plus chaud avec une température moyenne de 4 à 7 °C au dessus de la normale et cette période bien chaude pour un mois de novembre va conférer le

caractère exceptionnellement doux de ce mois dans sa globalité. Les températures maximales dépassent presque partout de 2 à 3 °C la normale (sauf sur le 1/3 ouest des Pyrénées-Orientales et le Pays de Sault où elles la dépassent de 1 à 2 °C). Les minimales sont également supérieures à la normale dans une moindre mesure :  
 -de 1 à 2 °C sur les 3/4 ouest des Pyrénées-Orientales  
 -de 2 à 3 °C du nord des Pyrénées-Orientales jusqu'au Gard.

-----  
 Ecart à la normale mensuelle (\*) des températures moyennes mensuelles pour les 30 dernières années à Montpellier (34)



(\*) Période de référence 1981/2010

# Résumé mensuel

## Du 1er au 4 : soleil et pluie

Une perturbation proche-Atlantique traverse l'Hexagone. Après un jour de bref beau temps malgré quelques brouillards dans le Gard, les pluies arrivent le 2 de l'Hérault aux Cévennes et le 3, deviennent très violentes sur le piémont cévenol, notamment vers Genolhac (30). Le 4, elles s'amenuisent progressivement.

## Du 5 au 11 : maussade

Le 5, le ciel s'ensoleille, seules quelques ondées subsistent à l'ouest de l'Aude, devenant faibles et plus éparées les 6 et 7. Des nuages bas abordent les côtes les 7 et 8 et de petites pluies s'étendent, épargnant l'ouest de la région. Les 9 et 10, le temps devient plus variable avec des trouées ensoleillées mais

encore quelques ondées subsistent à l'est de la région. Le 11, le ciel se charge et surviennent encore de l'Hérault jusqu'aux Cévennes et dans la Lozère des épisodes pluvieux.

## Du 12 au 18 : très brève accalmie

Le temps ensoleillé du 12 reste de courte durée car dès le 14, la pluie reprend ses droits et devient encore parfois intense puis régresse un peu le 15, épargnant le Roussillon et le littoral languedocien. Le 16, elle perdure presque partout sauf à l'ouest de la région et reste cantonnée à la Lozère les 17 et 18.

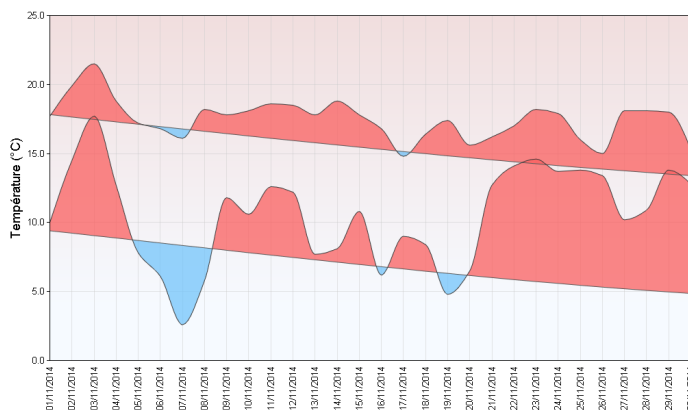
## Du 19 au 21 : brève amélioration, pluies cévenoles

Les pressions montent et le ciel s'ensoleille. Toutefois, il y a encore quelques averses éparées le 20 et quelques nuages bas les 21 et 22, des pluies cévenoles aussi. Dès le 21, les températures marquent une hausse soudaine.

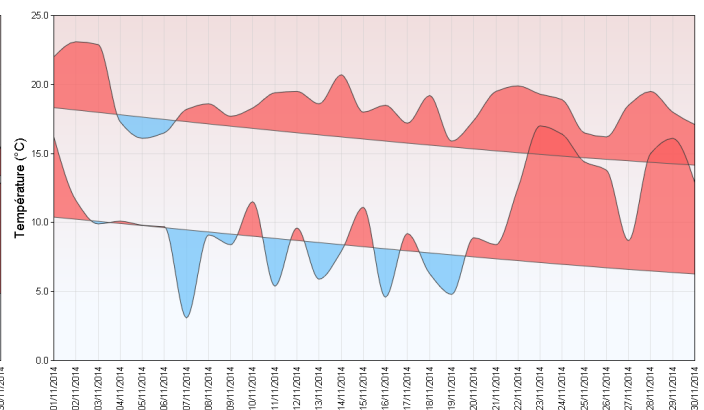
## Du 22 au 30 : très doux, très fortes pluies, vent d'est

Des remontées d'air chaud et humide de Méditerranée génèrent un temps pluvieux partout avec des épisodes parfois très violents dès le 24, touchant d'abord l'Aude et l'ouest de l'Hérault. Ces pluies qui se prolongent jusqu'à la fin du mois provoquent de nombreux dégâts et de nombreuses inondations. Le vent d'est souffle fort du 28 au 30 avec des rafales dépassant les 100 km/h en rafales au Cap Béar le 29.

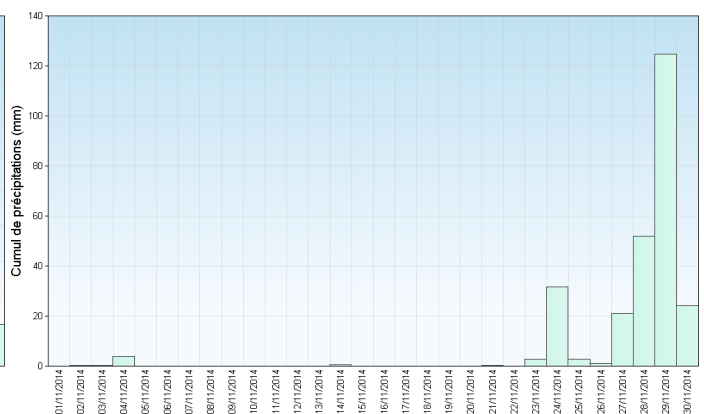
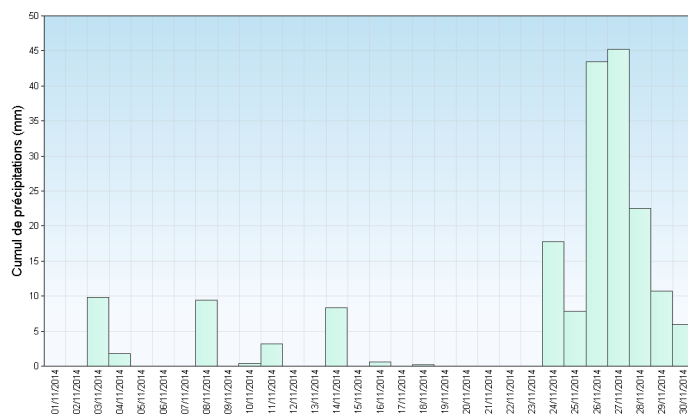
Montpellier (34)



Perpignan (66)



Températures minimales et maximales quotidiennes



Précipitations quotidiennes