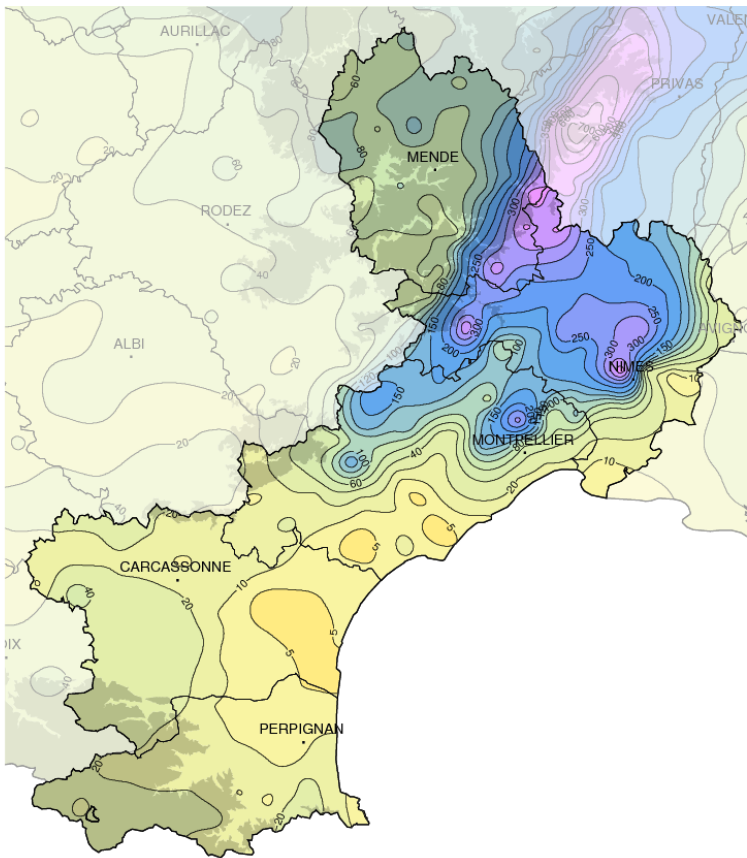


Octobre 2014

## Orages parfois violents

## Précipitations mensuelles (mm)

**Caractère dominant du mois**

Le temps reste bien doux pour la saison. Les pluies sont bien contrastées : abondantes à l'ouest mais déficitaires des Pyrénées-Orientales au littoral de l'Hérault.

**Précipitations**

Les cumuls sont déficitaires dans les Pyrénées-Orientales, l'Aude et la moitié sud de l'Hérault, très excédentaires par contre parfois dans le Gard, en Lozère et dans l'Hérault.

**Températures**

La douceur prédomine encore comme en septembre. Les températures moyennes sont partout supérieures à la normale avec un écart à la normale plus marqué pour les températures maximales.

**Ensoleillement**

L'ensoleillement est très généreux aussi bien en Languedoc que dans le Roussillon avec un large excédent à la normale.

## Faits marquants

**Orages locaux très virulents :**

En fin de nuit du 6 au 7, les entrées maritimes évoluent en orage : on a relevé des cumuls de 133.4 mm en 11 heures à Cardet (30) dont 48 mm en une heure et 261.6 mm en 7 heures à Prades-le-Lez (34) dont 224.7 mm en 3 heures. De nouveau, la région de Montpellier a subi de sévères inondations.

**Pluies intenses et inondations catastrophiques dans le Gard :**

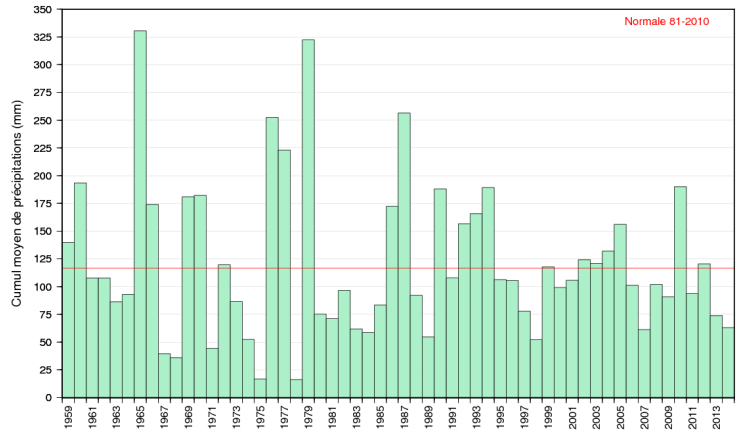
En fin de nuit du 9 au 10, une ligne orageuse a concerné une zone allant d'Aigues-Mortes à Bagnols-Sur-Cèze. Cette ligne orageuse stationnaire a donné des cumuls de 200 à 270 mm en quelques heures pour les plus importants. L'épisode

s'est poursuivi en journée du 10. Au total sur les 2 jours (9 et 10), les cumuls ont dépassé 150 mm sur une grande partie du Gard et le relief de la Lozère. On a relevé notamment 378 mm à Sainte Anastasie (30), 342.7 mm à Uzès (30), 157.4 mm à Villefort (48) et 110.9 mm aux Plans (34). A Uzès, les fortes pluies du 9 ont perduré le 10 jusqu'en mi-journée donnant un cumul total de 342.7 mm.

# Précipitations

## Contrastées

Les cumuls mensuels sont bien contrastés, globalement déficitaires avec un déficit à la normale de 47 %. Par contre, à la faveur d'épisodes orageux très intenses, ils sont localement très excédentaires, représentant de 2 à 3 fois la normale comme dans le secteur autour de Nîmes, dans le piémont cévenol et les Garrigues, secteur situé au nord de l'agglomération de Montpellier. Les cumuls sont très déficitaires de la moitié sud de l'Hérault aux Pyrénées-orientales, sur toute la frange littorale et la marge orientale du Gard, représentant moins du quart de la normale.

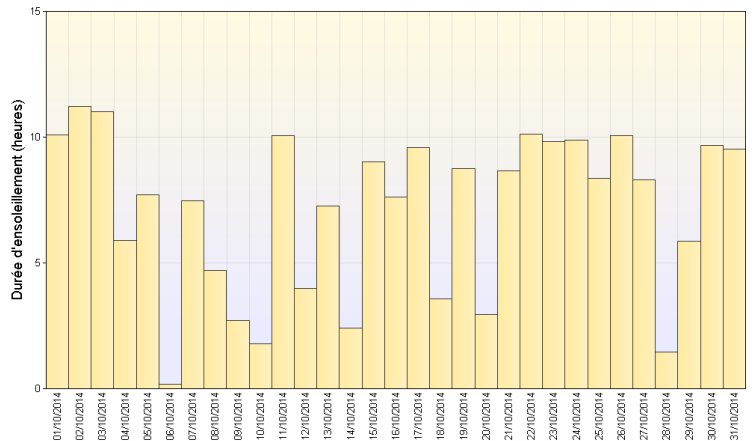


Cumul mensuel de précipitation depuis 1959 sur la région Languedoc-Roussillon

# Ensoleillement

## Très excédentaire

Comme le montre le diagramme ci-contre, on compte à Montpellier un seul jour, le 6, avec un ciel très nuageux à couvert. La durée d'ensoleillement mensuel y est de 219 h 43 ce qui représente un excédent de 30 %. A Perpignan, de même, avec une durée mensuelle d'ensoleillement équivalente, de 219 h 51 précisément, l'excédent à la normale est de 31 %.

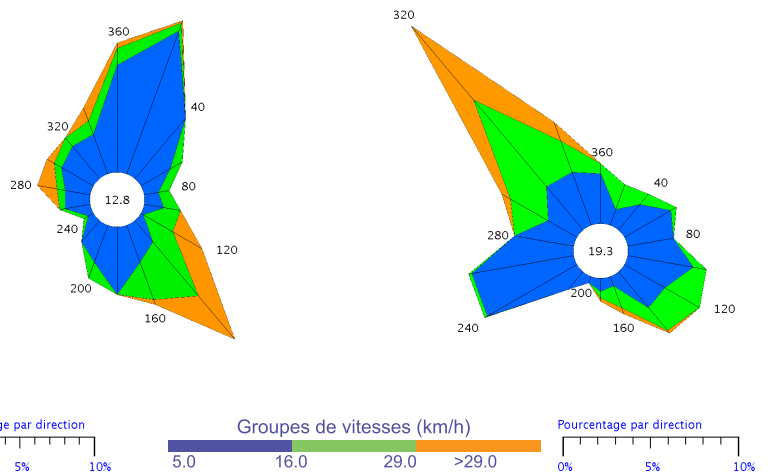


Ensoleillement quotidien à Montpellier (34)

# Vents

## Tramontane fréquente à Perpignan

A Montpellier, la rose a essentiellement 2 pétales, le vent de nord (de 340 à 40 degrés) représentant 32 % des cas suivi du vent de sud-est (de 120 à 180 degrés) avec 27 %. Les vents horaires sont supérieurs à 30 km/h dans 11 % des cas dont 7 % par sud-est. A Perpignan, la tramontane (de secteur ouest à nord-ouest) prédomine avec 28 % des cas suivi du vent d'est sud-est (de 100 à 140 degrés) avec 14 % des cas et enfin, le vent d'ouest sud-ouest avec 12 % des cas. 9 % des vents horaires sont supérieurs à 30 km/h dont 7 % par tramontane.

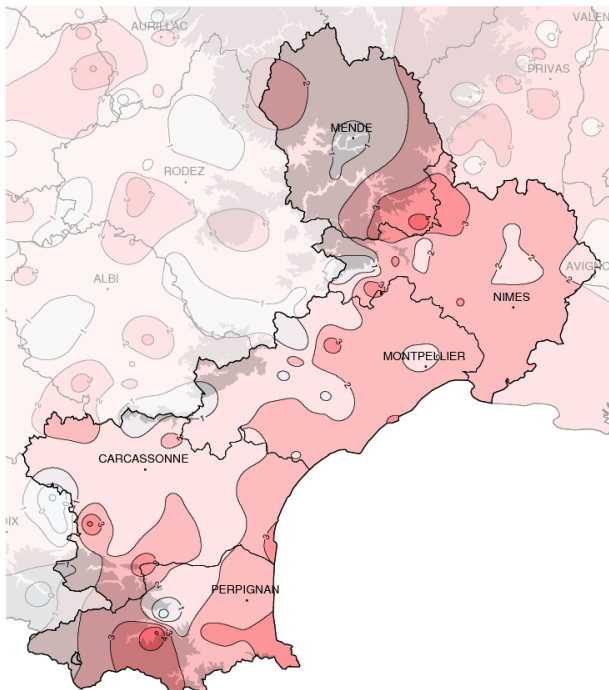


Montpellier (34)

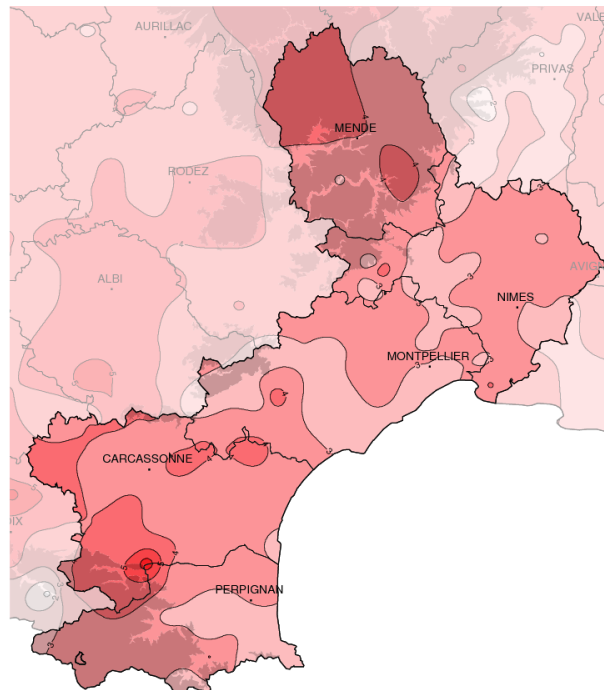
Perpignan (66)

Rose des vents

# Températures



Températures minimales (°C)



Températures maximales (°C)

Ecart à la normale mensuelle (\*)

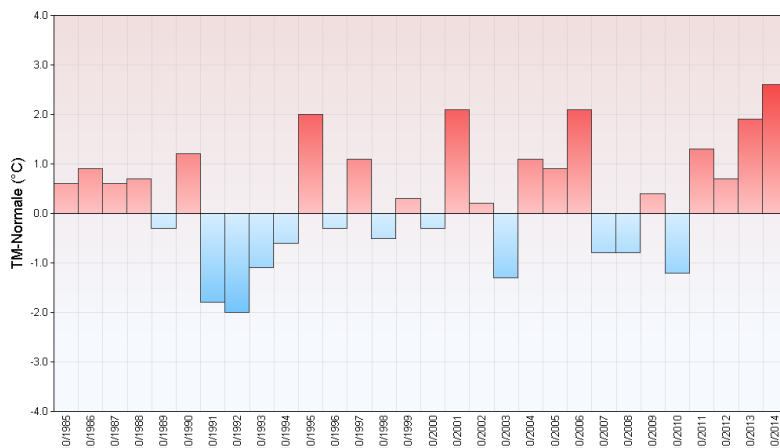
## Grande douceur diurne

La douceur se poursuit tout en s'accroissant en octobre avec une anomalie de la température moyenne de +2.5 °C ce qui place ce mois-ci en deuxième position parmi les mois d'octobre les plus chauds depuis 1960 (après octobre 2001). 3 semaines de chaleur presque estivale (hormis le 6 plus conforme à la normale) avec un écart des températures moyennes de +2 à +6 °C, précèdent une brève

période plus conforme à la normale suivi du 25 au 28 par un léger redoux. Enfin, le mois se termine avec des températures conformes pendant ses 3 derniers jours. Les températures maximales sont partout largement supérieures à la normale :  
 -de 2 à 3 °C dans le centre et le littoral de l'Hérault et le 1/4 sud-est des Pyrénées-Orientales.  
 -de 3 à 4 °C dans la majeure partie du Gard, de la Lozère et de l'Aude,

le 1/3 nord de l'Hérault et le sud du Lauragais  
 -de 4 à 6 °C en Margeride et Aubrac ainsi que un Pays de Sault élargi  
 Les minimales sont également supérieures à la normale en général (sauf dans le secteur de Mende) :  
 -de 3 à 5 °C dans le secteur d'Alès, le 1/4 sud-est de la Lozère, dans le secteur au nord du Pays de Sault et dans le centre des Pyrénées-Orientales  
 -de 1 à 3 °C partout ailleurs.

Ecart à la normale mensuelle (\*) des températures moyennes mensuelles pour les 30 dernières années à Montpellier (34)



(\*) Période de référence 1981/2010

# Résumé mensuel

## Du 1er au 5 : chaud, ensoleillé, averses sporadiques

A la faveur d'un anticyclone, le beau temps ensoleillé prédomine avec des températures agréables. Toutefois, de très faibles averses sporadiques se déclenchent par ci par là les 1er et 3. Les 4 et 5, elles arrosent des Pyrénées-Orientales à l'Aude et dans l'Aubrac et Margeride.

## Du 6 au 13 : dégradation, orages parfois virulents

Le ciel se charge le 6 avec de faibles averses en Lozère et dans le Gard jusqu'au 7 et un orage très violent le 6 vers Montpellier. Le 8, le ciel est variable avec quelques averses cévenoles mais le 9, elles deviennent violemment orageuses,

s'intensifiant, arrosant parfois très abondamment du nord de l'Aude à la Lozère et au Gard. Ces pluies localement fortes perdurent le 10 puis s'atténuent progressivement les 11 et 12, ne subsistant que dans les Cévennes le 13.

## Du 14 au 20 : petites averses locales, retour du soleil

Les pressions sont en hausse le 14 et de larges trouées ensoleillées apparaissent mais restent encore quelques averses locales au sud de la Lozère et au nord de l'Hérault. Du 15 au 20, même si les matinées sont souvent nuageuses, le temps s'ensoleille dans la journée malgré tout. Toutefois, de faibles ondées sporadiques subsistent parfois encore.

## Du 21 au 24 : léger

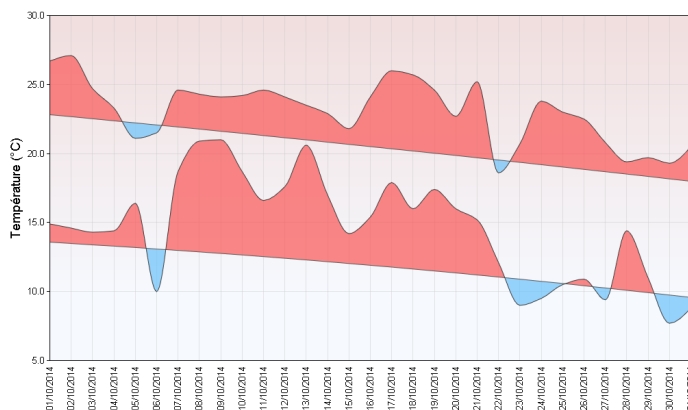
## refroidissement, venté

L'air se refroidit donnant des températures plus conformes à la normale. Cers et tramontane se lèvent dès le 21 dans les Corbières et le Roussillon avec des rafales jusqu'à 149 km/h au Cap Béar et 96 km/h à Perpignan le 22.

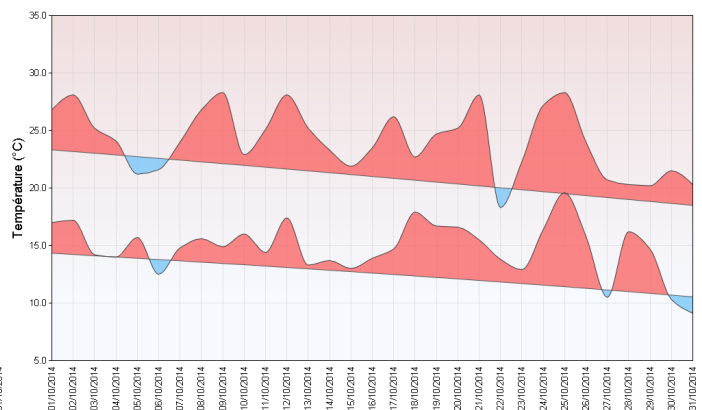
## Du 25 au 31 : plutôt sec mais encore quelques ondées

Nuages et éclaircies alternent les 25 et 26 dans un contexte anticyclonique puis le 27, des nuages côtiers génèrent parfois quelques averses sporadiques, averses plus marquées le lendemain dans les Cévennes. Du 29 au 31, après dissipation de quelques brouillards locaux parfois tenaces, le soleil prédomine même s'il y a encore quelques averses sporadiques.

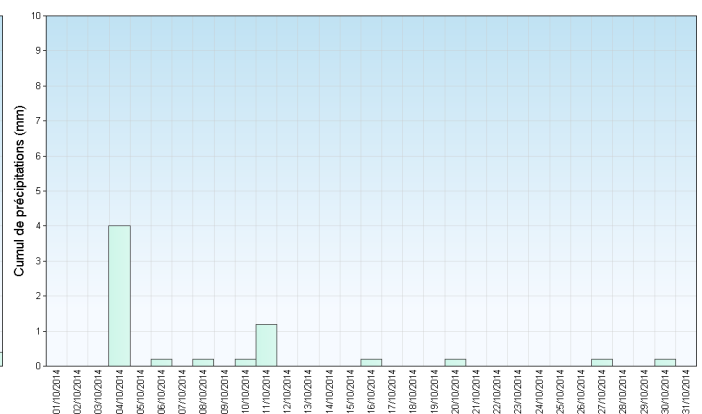
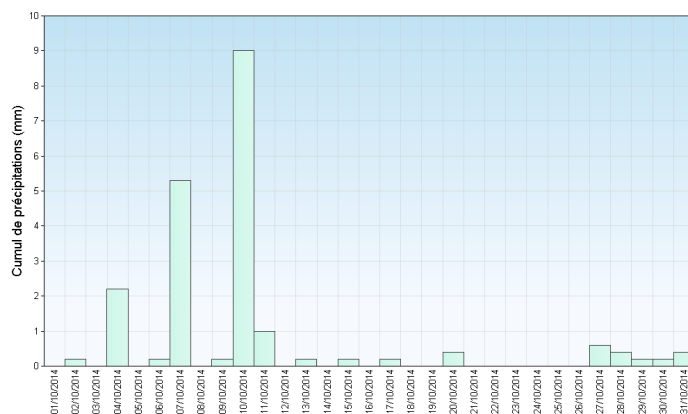
Montpellier (34)



Perpignan (66)



Températures minimales et maximales quotidiennes



Précipitations quotidiennes

