

RÉDIGÉ LE 26/07/2022 À PARTIR DES DONNEES DISPONIBLES LE 25/07/2022

Nouvelle-Aquitaine JUIN 2022

Chaud et orageux

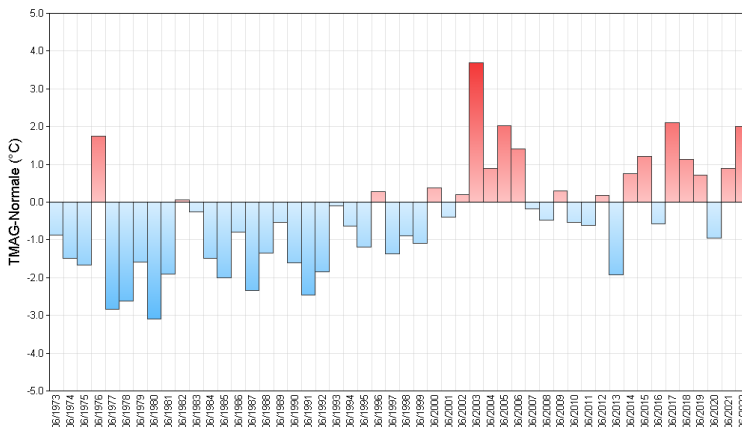
C'est le quatrième mois de juin le plus chaud depuis 1947 en Nouvelle-Aquitaine. Partout sur la région, les températures moyennes dépassent les valeurs de saison, malgré un rafraîchissement notable en fin de mois. Comme le reste du

pays, la Nouvelle-Aquitaine a connu une vague de chaleur remarquable en raison de sa précocité et de son intensité. La chaleur a culminé le 18 juin, avec de nombreux records battus ce jour-là.

Les orages ont été très nombreux. Ils ont apporté des excédents de pluie bienvenus après cinq mois très secs. Mais ils sont aussi responsables d'importants dégâts liés à la grêle et aux précipitations intenses.

Légèrement déficitaire aux abords des Pyrénées, l'ensoleillement est conforme à la saison ailleurs, et même légèrement supérieur à la normale dans le Poitou et l'est du Limousin.

Écart à la normale
de l'indicateur thermique moyen depuis 50 ans



Fait marquant

Vague de chaleur précoce et intense

Il a fait très chaud dès le 14 juin, avec des températures dépassant 35°C sur le sud de la région. La chaleur s'est accentuée légèrement les deux jours suivants. Puis elle est montée d'un ton les 17 et 18 juin, avant de régresser en se décalant vers l'est le 19.

En Nouvelle-Aquitaine, le 18 juin 2022 est le jour le plus chaud de tous les mois de juin depuis 1947. Parmi les très nombreux records mensuels de chaleur battus ce

jour-là, on relève 39°C à Poitiers (86), 39.3°C à Agen (47), 40.3°C à Dax (40), 40.5°C à Bordeaux (33), 41.9°C à Cazaux (33). Certaines stations ont battu des records mensuels deux jours d'affilée, comme Niort (79) qui enregistre 38.2°C le 17 juin puis 40.1°C le 18 ; ou Cognac (16) avec 39.1°C le 17 et 40°C le 18.

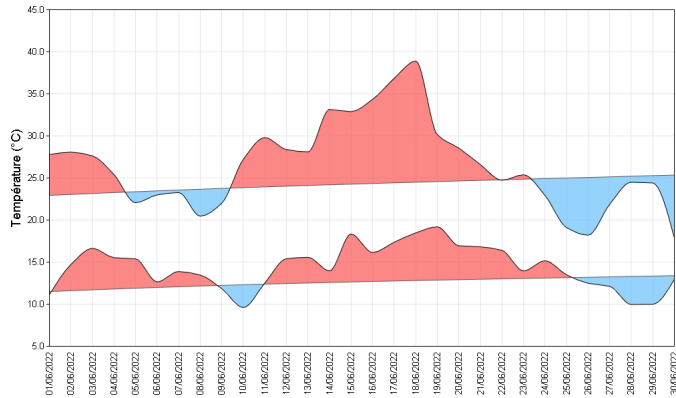
Même des records historiques sont tombés : avec 42.9°C mesurés le 18 juin, il n'avait jamais fait aussi chaud à Biarritz (64) depuis le

début des mesures en 1956 (précédent record 40.6°C le 4 août 2003) ; de même à Tarbes où l'on relève 39.2°C le 18 juin, record absolu depuis 1946 (précédent record 39.0°C le 13 août 2003).

Depuis 1947, c'est première fois qu'il fait si chaud aussi tôt dans l'année. Jusqu'à présent, les épisodes de chaleur les plus précoces étaient ceux de juin 2005 et 2017 qui avaient débuté le 18 juin.

Températures

Indicateurs quotidiens des températures minimales et maximales



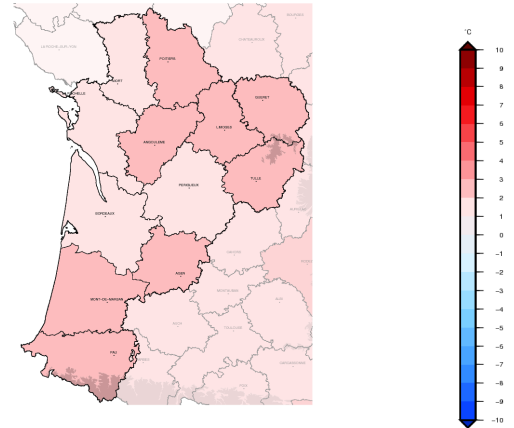
Des températures souvent supérieures aux valeurs de saison et une vague de chaleur exceptionnelle classent juin 2022 parmi les mois de juin les plus chauds en Nouvelle-Aquitaine, quasiment à égalité avec juin 2005 et juin 2017, mais loin derrière le record de juin 2003. Ce classement aurait pu être encore plus favorable sans le rafraîchissement qui s'est produit les sept derniers jours.

En moyenne, les températures minimales dépassent les normales mensuelles de 1 à 2 degrés, tandis que les températures maximales sont 1 à 3 degrés plus élevées. Dans la nuit du 17 au 18 juin, il ne fait pas moins de 24.1°C à Lacapelle-Biron (47), ou encore 23.8°C à Bordeaux (33) qui enregistre son

nouveau record mensuel de douceur nocturne. Les températures minimales restent très douces la nuit suivante en Charente et Limousin : 23.9°C à Soursac (19), 23.6°C à Nantiat (87), et 23.2°C à Angoulême (16) le 19 juin à l'aube.

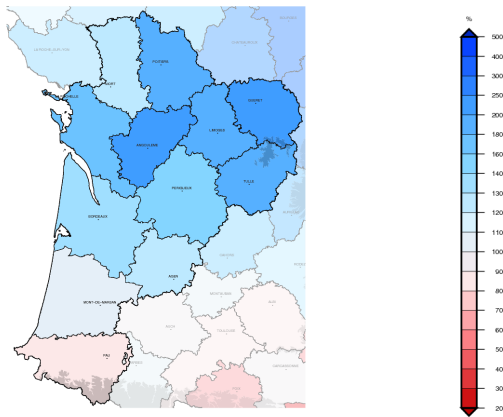
Le 18 juin est sans conteste la journée la plus chaude, avec des températures dépassant fréquemment la barre des 40°C sur l'ouest de la région : 42.4°C à Soorts-Hossegor (40), 42°C à Lacanau (33), 41.2°C à Thouars (79).

Écart à la moyenne de référence 1991-2020 de l'indicateur thermique moyen mensuel



Précipitations

Rapport à la moyenne de référence 1991-2020 des cumuls mensuels de précipitations agrégées



À l'échelle de la Nouvelle-Aquitaine, la pluviométrie est excédentaire de 47%. Cet excédent global cache de fortes disparités. En effet, il est tombé jusqu'à 200 à 230 mm sur l'est du Limousin, mais on mesure seulement 36 mm à Glénay (79) ou 46.8 mm à Réaup-Lisse (47).

Sur le nord-aquitain, le Limousin, les Charentes et la Vienne, les cumuls mensuels sont supérieurs aux normales. Les excédents sont localement marqués, comme à Availles-Limouzine (86) où le cumul de 203 mm représente trois fois la valeur habituelle d'un mois de juin.

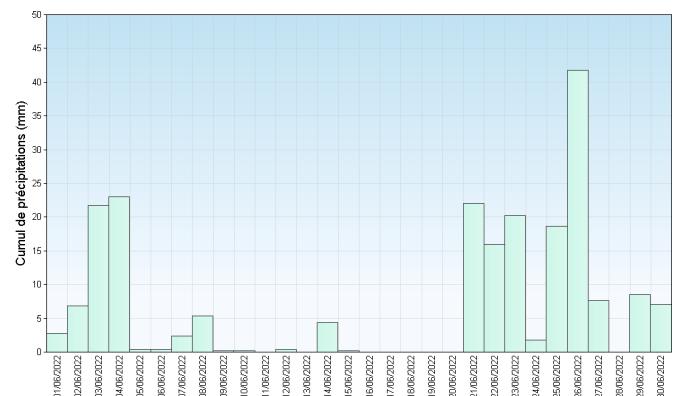
Dans les Deux-Sèvres et au sud de la Garonne, le

bilan est davantage contrasté avec des quantités de pluie plus souvent inférieures aux normales. On enregistre un déficit de 25% à Glénay (79), de 35% à Cambo-les-Bains (64), et de 41% à Réaup-Lisse (47) et Bénéjacq (64).

Si les précipitations sont hétérogènes, c'est qu'elles sont essentiellement liées à des orages très fréquents, et localement violents du 2 au 4 et du 19 au 26 juin.

Les pluies sont parfois diluviennes : en seulement 1 heure, il est tombé 53 mm à Clion (17) le 20 juin ; 50 mm à Pissos (40) et 61 mm à Saint-Privat (19) le 23 juin. Ces orages donnent aussi de fortes chutes de grêle, avec parfois de gros grêlons dévastateurs pour les toitures et les cultures.

Cumul quotidien de précipitations à la station de : Ussel (19)



Retrouvez les relevés des stations de votre région sur <http://www.meteofrance.com/climat/relevés/france>

Vent

Comme le montre la rose ci-contre, à Bordeaux, le vent de secteur sud-ouest à nord-ouest prédomine largement, représentant 45 % des cas tandis que le vent de nord à nord-est n'en représente que 20 %. En outre, on compte 8 % des cas pour le vent d'est. Le vent ne dépasse jamais les 30 km/h en valeur moyenne.

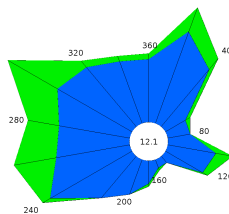
A Limoges, comme le montre la rose, le vent souffle majoritairement de secteur sud-ouest à nord-ouest avec 37 % des cas puis arrive en seconde position le vent de secteur nord à est avec 28 % de cas et enfin, le vent de secteur sud-est avec seulement 8 % des

cas. Il ne dépasse jamais les 30 km/h.

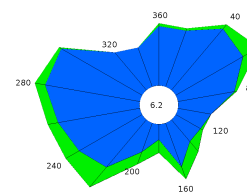
Les rafales sous orages sont fortes le 20 avec 105 km/h à Bordeaux-Mérignac (33) et 112 km/h à Angoulême (16).

Roses des vents

Station de Bordeaux (33)



Station de Limoges (87)



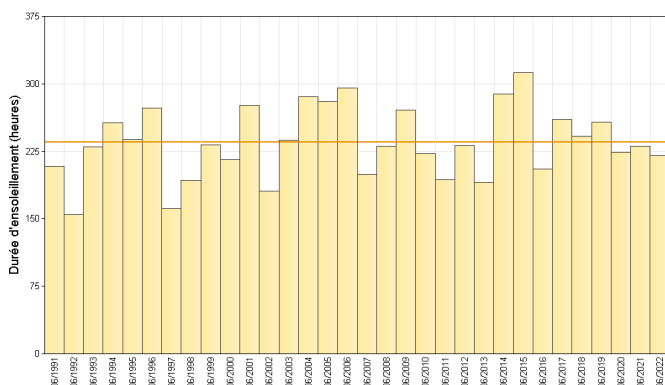
Ensoleillement

L'ensoleillement est contrasté en Nouvelle-Aquitaine : il est assez généreux pour un mois de juin sur le Poitou et le Limousin, dans une moindre mesure sur le Bordelais mais déficitaire en Gascogne et à Pau. La durée mensuelle est de 262 h d'ensoleillement à Poitiers ce qui représente un excédent à la normale de 13 %, de 248 h à Bordeaux soit 4 % d'excédent, de 244 h à Limoges-Bellegarde avec un excédent de 9 %. A Royan, il est de 281 h ce qui représente aussi un large excédent. Avec 220 h

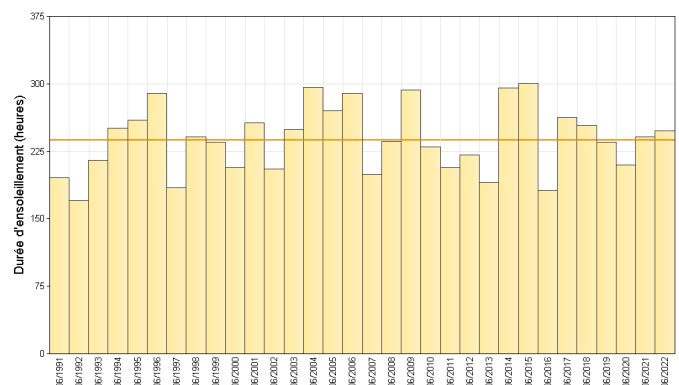
et 183 h respectivement à Agen et Pau, l'ensoleillement est en revanche déficitaire de 6 et de 7 %.

Cumul mensuel d'ensoleillement pour les mois de juin depuis 1991

Station de Agen (47)



Station de Bordeaux (33)



Retrouvez les relevés des stations de votre région sur <http://www.meteofrance.com/climat/relevés/france>

ÉVÈNEMENTS

Orages locaux en Corrèze :

Des orages éclatent en Corrèze accompagnés parfois de grêle et de phénomènes électriques. Ils donnent le 3, 33 mm à Palisse, le 4, 48 mm à Ventezac puis le 21, 38 mm à Meymac, le 23, 39 mm encore à Meymac et le 26, 42 mm à Ussel.

Records pour un mois de juin du nombre de jours avec une température maximale quotidienne ayant dépassé 30 °C :

Dans ce contexte de vague de chaleur très précoce et d'intensité exceptionnelle, on a établi de nombreux records, depuis l'ouverture des postes de mesure : on dénombre 12 jours répondant à ce critère à Villeneuve sur Lot (47) comme à Monpazier (24) et à Monflanquin (47) et 11 jours à Chambonchard (23).

En chiffres:

TEMPÉRATURES MENSUELLES

| | Moyenne des T MINI | Écart à la normale des T MINI | T MINI absolue du mois | Moyenne des T MAXI | Écart à la normale des T MAXI | T MAXI absolue du mois |
|---------------------|--------------------|-------------------------------|------------------------|--------------------|-------------------------------|------------------------|
| La Rochelle (17) | 15.9°C | 1.5°C | 11.1°C 28/06 | 24.3°C | 1.5°C | 38.2°C 18/06 |
| La Souterraine (23) | 14.1°C | 2.0°C | 8.6°C 28/06 | 25.0°C | 2.5°C | 36.8°C 18/06 |
| Bordeaux (33) | 16.2°C | 1.6°C | 10.7°C 10/06 | 27.5°C | 2.5°C | 40.5°C 18/06 |
| Biarritz (64) | 16.7°C | 1.8°C | 11.5°C 10/06 | 24.6°C | 2.1°C | 42.9°C 18/06 |
| Poitiers (86) | 14.3°C | 2.2°C | 9.7°C 10/06 | 26.4°C | 2.7°C | 39.0°C 18/06 |
| Limoges (87) | 14.8°C | 1.8°C | 9.9°C 28/06 | 24.5°C | 2.5°C | 36.3°C 18/06 |

T MINI : TEMPÉRATURES MINIMALES

T MAXI : TEMPÉRATURES MAXIMALES

PRÉCIPITATIONS MENSUELLES

| | Cumul | Rapport à la normale des précipitations | Nombre de jours de précipitations | Ecart à la normale du nombre de jours avec précipitations | Maximum de précipitation en 24h |
|---------------------|----------|---|-----------------------------------|---|---------------------------------|
| La Rochelle (17) | 120.8 mm | 307 % | 11 | 3.8 | 59.5 mm |
| La Souterraine (23) | 103.7 mm | 138 % | 17 | 7.2 | 17.0 mm |
| Bordeaux (33) | 99.8 mm | 142 % | 14 | 5.7 | 16.3 mm |
| Biarritz (64) | 77.7 mm | 78 % | 15 | 4.9 | 13.3 mm |
| Poitiers (86) | 109.3 mm | 183 % | 12 | 4.1 | 26.5 mm |
| Limoges (87) | 124.7 mm | 156 % | 16 | 6.5 | 26.3 mm |

VENT MENSUEL

| | Vent maxi | Date du vent maxi | Nombre de jours de vent fort | Ecart à la normale du nombre de jours de vent fort |
|---------------------|-----------|-------------------|------------------------------|--|
| La Souterraine (23) | 49 km/h | 8/06 | 0 | -0.58 |
| Bordeaux (33) | 104 km/h | 20/06 | 5 | 3.40 |
| Biarritz (64) | 74 km/h | 18/06 | 3 | 0.63 |
| Niort (79) | 52 km/h | 18/06 | 0 | -1.63 |
| Poitiers (86) | 63 km/h | 9/06 | 1 | -0.90 |
| Limoges (87) | 66 km/h | 19/06 | 1 | -0.15 |

NORMALES UTILISÉES POUR LES TEMPÉRATURES ET LES PRÉCIPITATIONS : MOYENNES SUR LA PÉRIODE 1991-2020

NORMALES UTILISÉES POUR LE VENT : MOYENNES SUR LA PÉRIODE 1991-2020

VENT FORT >= 16 M/S (ENVIRON 60 KM/H)

Retrouvez les relevés des stations de votre région sur <http://www.meteofrance.com/climat/relevés/france>