

RÉDIGÉ LE 10/05/2022 À PARTIR DES DONNEES DISPONIBLES LE 09/05/2022

## Nouvelle-Aquitaine JANVIER 2022

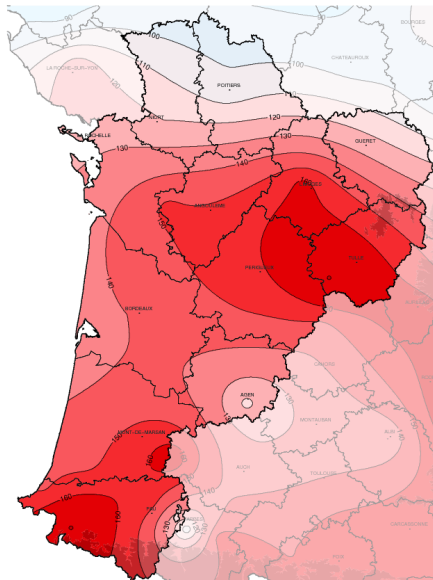
### Globalement sec et ensoleillé

Le calme et la douceur du début d'année laissent place à une succession d'épisodes pluvieux du 3 au 10 janvier. Les précipitations les plus fortes affectent le sud de la région et provoquent des inondations dans le bassin de

l'Adour pour la deuxième fois de l'hiver. Puis des conditions anticycloniques s'installent durablement, quasiment jusqu'en fin de mois. La Nouvelle-Aquitaine retrouve alors un temps majoritairement sec, des nuits

froides avec des gelées parfois sévères, des brouillards matinaux tenaces, et un franc soleil en montagne. Le mois se termine dans une ambiance plus humide.

#### Écart à la normale mensuelle du cumul mensuel d'ensoleillement



Dans ce contexte, les cumuls mensuels de pluie sont souvent très déficitaires sauf sur le piémont pyrénéen et de façon ponctuelle dans le Lot-et-Garonne.

L'ensoleillement est au contraire souvent largement excédentaire, mis à part dans certaines vallées fluviales et sur le nord du Poitou où la grisaille est plus récalcitrante.

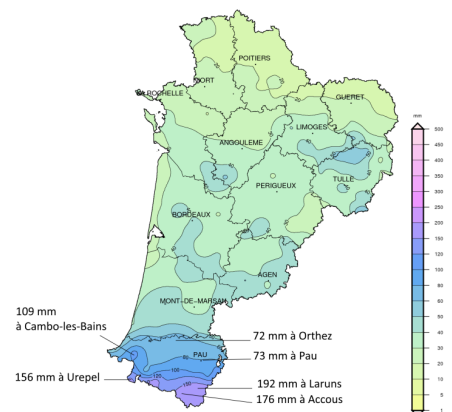
La moyenne des températures à l'échelle de la Nouvelle-Aquitaine n'est que légèrement en dessous de la norme, mais elle cache de grandes disparités.

## Fait marquant

### Fortes pluies et inondations dans les Pyrénées

Dans les Pyrénées-Atlantiques, les épisodes pluvieux se succèdent dès le 4 janvier, mais le temps se dégrade surtout les 9 et 10 janvier. Une perturbation très active vient se bloquer contre le relief dans un flux humide de nord-ouest à nord. Elle donne d'importantes précipitations en deux jours : 50 à plus de 150 mm du nord au sud du département. A Laruns et Accous, les cumuls en quatre jours, du 7 au 10 janvier, représentent l'équivalent d'un mois de pluie.

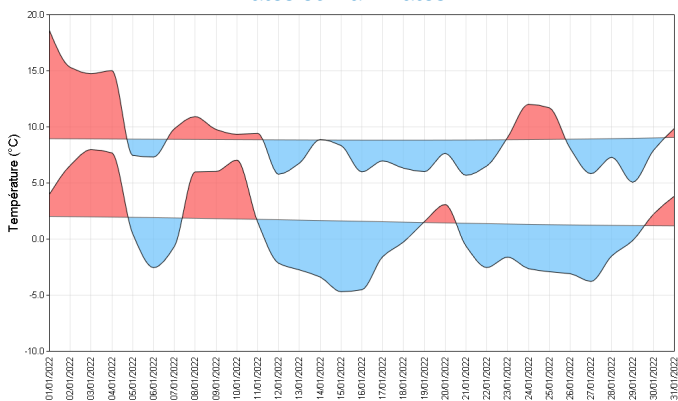
Comme le mois précédent, ces fortes pluies associées à un redoux entraînant la fonte partielle du manteau neigeux en moyenne altitude font déborder les cours d'eau pyrénéens dès le 9 janvier. Dans les Pyrénées-Atlantiques, la circulation ferroviaire est perturbée, des routes sont coupées et des centaines de foyers sont privés d'électricité. La décrue s'amorce le 11 mais les terres restent inondées pendant quelques jours.



Cumuls de précipitations en 4 jours du 7 au 10 janvier 2022

# Températures

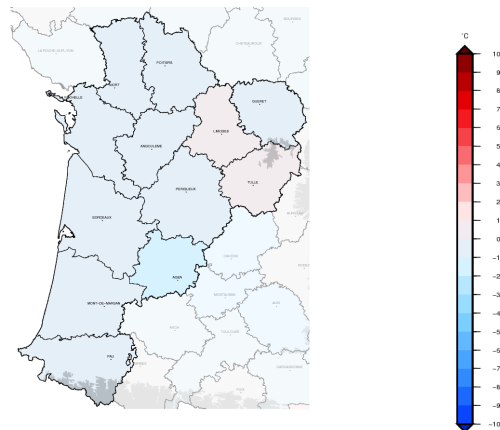
Indicateurs quotidiens des températures minimales et maximales



Dans la continuité du mois de décembre, une douceur exceptionnelle enveloppe la région du 1er au 4 janvier, avec des températures 7 à 10 degrés en moyenne au-dessus des valeurs de saison. Le jour de l'an est marqué par des températures printanières battant souvent les records de janvier depuis le début des mesures, comme à Limoges (87) où l'on relève 17.2°C, à Bordeaux (33) qui enregistre 20.8°C, ou encore Biarritz (64) avec 24.1°C. Du 5 au 10 janvier, les journées retrouvent des températures plus conformes à la saison ; en revanche, les nuits sont froides du 5 au 7, puis très douces du 8 au 10. La longue période anticyclonique qui suit laisse son

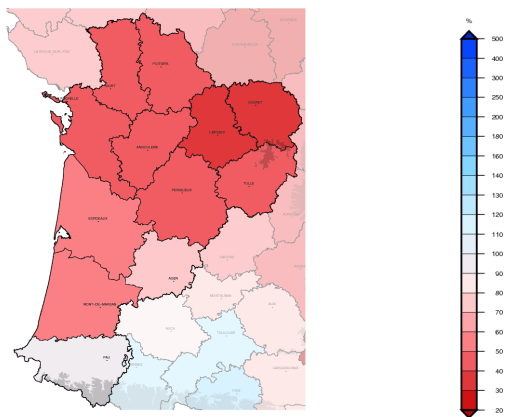
empreinte avec des nuits souvent claires qui favorisent le refroidissement. Du 12 au 18 et du 21 au 30 janvier, les températures nocturnes, inférieures aux normales, s'abaissent régulièrement en dessous de 0°C. Parmi les valeurs les plus froides du mois, on relève -11.4°C à Bugeat (19) le 16 janvier, ou -9°C à Oloron (64) le 13. En journée, les températures sont étroitement liées à la présence de grisaille. Le 15 janvier, il fait au maximum -0.9°C à Poitiers (86) sous un brouillard givrant tenace alors que l'on relève jusqu'à 14.2°C à Bustince (64) sous un franc soleil.

Écart à la moyenne de référence 1981-2010 de l'indicateur thermique moyen mensuel



# Précipitations

Rapport à la moyenne de référence 1981-2010 des cumuls mensuels de précipitations agrégées

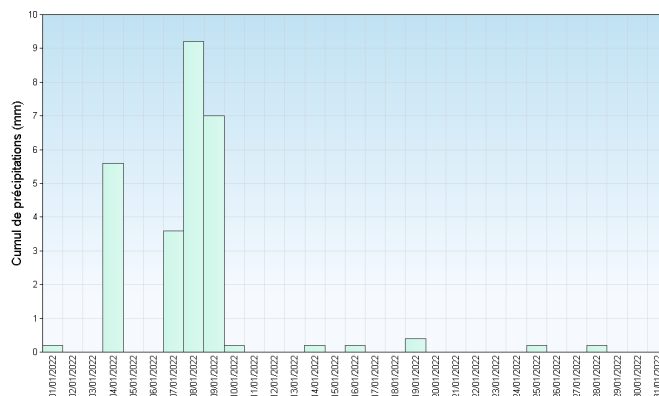


Dans le détail, les quantités de pluie mesurées en Nouvelle-Aquitaine sont largement inférieures à la normale, de 30 à 70%. C'est le septième mois de janvier le plus sec en Creuse depuis 1959. A Montmorillon (86) où l'on relève seulement 20 mm, janvier 2022 se classe parmi les trois mois de janvier les moins arrosés des 27 dernières années.

Cependant, dans le sud du Lot-et-Garonne et surtout dans les Pyrénées-Atlantiques, les cumuls mensuels sont proches de la normale ou même localement excédentaires, comme à Xaintrailles (47) où l'on relève 74 mm soit un excédent de 15% ; ou à Accous (64) où le cumul de 223 mm est 30% plus élevé que d'habitude.

L'essentiel des pluies tombe entre le 3 et le 10 janvier. A cela s'ajoutent des précipitations faibles ici ou là les 2, 19, 20 et 31 janvier. Au total, on dénombre 4 à 10 jours de pluie dans le mois au lieu de 10 à 15 jours habituellement. Sous influence anticyclonique les deux-tiers du temps, la Nouvelle-Aquitaine reste ainsi protégée des perturbations les plus actives, et les cumuls mensuels sont en moyenne déficitaires de 40% à l'échelle de la région.

Cumul quotidien de précipitations à la station de : Aubusson (23)



Retrouvez les relevés des stations de votre région sur <http://www.meteofrance.com/climat/france/NOM DE LA REGION>

## Vent

Le 4 janvier, des rafales supérieures à 60 km/h se produisent dans la Creuse (76 km/h à Guéret), les Deux-Sèvres (72 km/h à Scillé), les Pyrénées-Atlantiques (80 km/h à Bustince), et de façon plus générale sur la côte et en montagne (127 km/h à Iraty à 1427 mètres d'altitude).

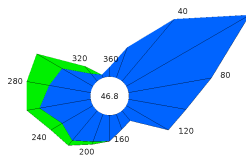
Après quelques jours d'accalmie, le vent d'ouest s'accélère nettement le 8 janvier en présence d'une profonde dépression sur le sud de l'Islande. En Nouvelle-Aquitaine, les bourrasques dépassent partout 50 km/h et atteignent 111 km/h à La Rochelle (17), 106 km/h au Cap-Ferret (33), 99 km/h à Rioux-Martin (16).

Le lendemain, le vent souffle entre 40 et 50 km/h, jusqu'à 71 km/h à Pau et 80 à 100 km/h sur le littoral. Le 10 janvier marque le retour d'un temps calme en Dordogne, Charente, Poitou, Limousin ; mais des pointes entre 45 et 70 km/h se maintiennent ailleurs. Le vent baisse ensuite d'intensité, puis se renforce temporairement les 21 et 22 janvier du Poitou au Limousin : 68 km/h de nord-est à La Courtine (23) et Ussel (19) le 21 ; 63 km/h à Scillé (79) le 22.

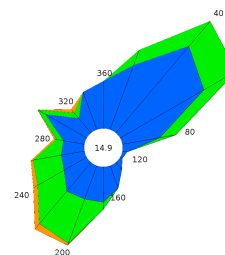
S'ensuivent des journées très calmes avant l'établissement d'un vent de nord-ouest modéré en toute fin de mois.

### Roses des vents

Station de Dax (40)



Station de Poitiers (86)



## Ensoleillement

Le soleil a fait une prestation inégale, se montrant seulement 52 heures à Loudun (86), 90 heures à Agen (47) en bord de Garonne, 134 heures à Bordeaux (33), 140 heures à Limoges (87), et plus de 160 heures à Pau (64) et Brive (19).

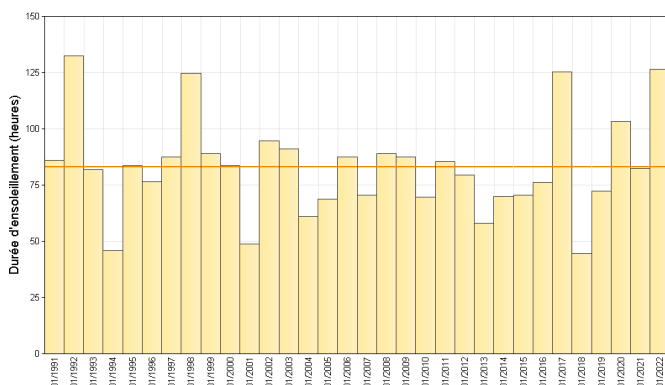
Le ciel est resté bleu (ou peu nuageux) durant 15 jours à Pau et Limoges, et jusqu'à 16 jours à Brive. À l'inverse, on ne compte que 3 jours bien ensoleillés à Poitiers (86), et 5 jours à Agen et Niort (79), en raison d'une grisaille souvent tenace.

Hormis sur le nord du Poitou qui accuse un léger déficit, l'ensoleillement est supérieur à la normale. A Agen, le bonus n'est que de 17%. Mais à Brive, le soleil a assuré 74 heures supplémentaires dans le mois, soit un excédent de 80%.

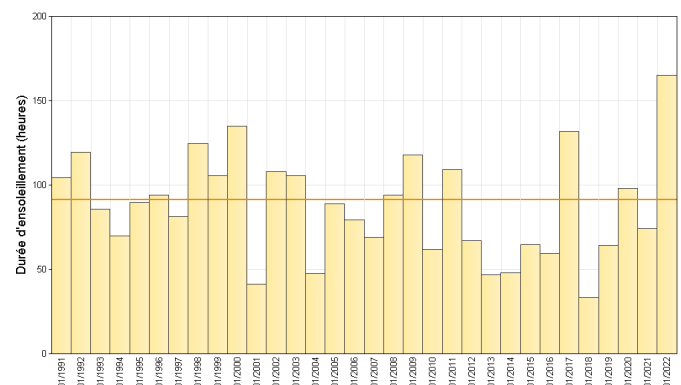
Au palmarès des mois de janvier les plus ensoleillés, janvier 2022 se classe en tête à Pau, Biarritz (64), et Brive ; il prend la deuxième place à Bordeaux, Dax (40), Cognac (16) et Limoges et occupe le troisième rang à Bergerac (24).

### Cumul mensuel d'ensoleillement pour les mois de janvier depuis 1991

Station de Cognac (16)



Station de Brive (19)



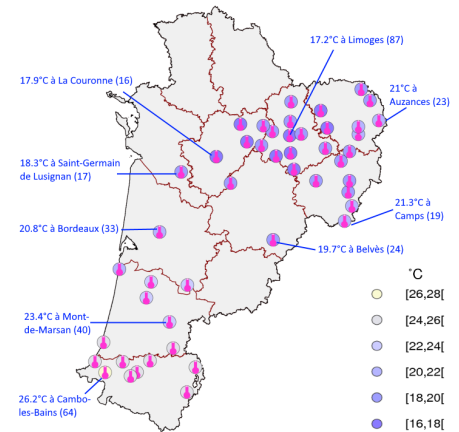
Retrouvez les relevés des stations de votre région sur <http://www.meteofrance.com/climat/france/NOM DE LA REGION>

## ÉVÈNEMENTS

### Douceur remarquable pour le jour de l'an

Dans la continuité de la fin décembre, des conditions anticycloniques en flux de sud-ouest donnent des allures printanières au premier jour de l'année 2022. A l'aube, le contraste thermique est marqué. Il ne fait que  $-2.4^{\circ}\text{C}$  à Pontarion (23) ou  $0^{\circ}\text{C}$  à Bégaar (40). Mais on relève  $11.6^{\circ}\text{C}$  à St-Léger-la-Montagne (87),  $11.9^{\circ}\text{C}$  à Montemboeuf (16), et  $13.1^{\circ}\text{C}$  à Lembeye (64), températures minimales les plus hautes d'un mois de janvier depuis l'ouverture de ces trois stations en 1998, 1990 et 1972 respectivement.

En journée, les températures maximales grimpent bien au-dessus des normales de saison, pour atteindre  $14$  à  $26^{\circ}\text{C}$ . Comme le montre la carte ci-contre, de nombreux records mensuels de douceur sont battus dans le Limousin, les Landes, les Pyrénées-Atlantiques et plus ponctuellement en Gironde, Dordogne, Charente-Maritime, et Charente. Depuis 1964, il n'avait jamais fait aussi chaud en janvier à Cambo-les-Bains (64) qui enregistre  $26.2^{\circ}\text{C}$ , valeur la plus élevée du jour en Nouvelle-Aquitaine.



Records hauts des températures maximales le 01/01/2022

### Des gelées très fréquentes

Les conditions anticycloniques qui s'installent à partir du 12 janvier 2022 jusqu'en fin de mois favorisent la baisse des températures nocturnes sous un ciel souvent dégagé.

Les gelées, parfois fortes, sont fréquentes. Selon les stations, on enregistre 10 à 26 jours de gel à l'intérieur des terres, et 3 à 5 jours au bord de l'océan.

Quelques records sont battus : 16 jours de gel à Montemboeuf (16), record depuis 1990 ; 20 jours à Bergerac (24), depuis 1988 ; 21 jours à Saint-Yrieix-la-Perche (87), depuis 1994.

### Des routes parfois glissantes

Du 12 au 30 janvier, le froid hivernal et les brouillards givrants rendent les chaussées de Nouvelle-Aquitaine parfois glissantes. De nombreuses sorties de route se produisent tout au long de la période.

Au cours du mois, la neige s'est invitée sur la région, dans les Pyrénées bien sûr, mais aussi dans le Limousin où les sols sont temporairement blanchis le 7 janvier et les chaussées glissantes dès 400 mètres d'altitude.

Rebelote les 19 et 20 janvier au passage d'une perturbation atténuée engendrant de faibles chutes de neige et/ou des pluies faibles qui verglacent au moindre contact, aggravant le danger des sols déjà gelés dans le Limousin.

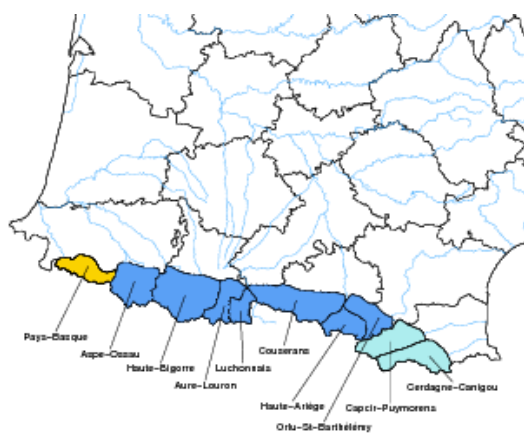
## En montagne

Fin janvier à 1500 mètres d'altitude, l'enneigement reste excédentaire (versant sud) à très excédentaire (versant nord) sur le massif Aspe-Ossau. Il est par contre très déficitaire (versant sud) et déficitaire (versant nord) sur le massif Pays-Basque. L'enneigement reste bon fin janvier dans les Pyrénées, bien que les seules chutes significatives du mois aient eu lieu début janvier.

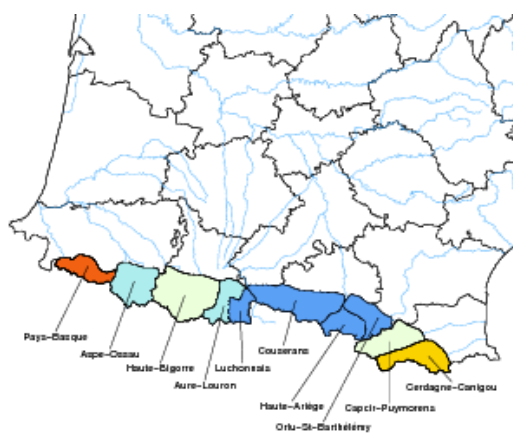
Le temps anticyclonique sec qui s'est installé ensuite, avec un bon regel nocturne, a permis de conserver le manteau neigeux au-dessus de 1300 à 1400 mètres en versant nord et 1500 à 1600 mètres en versant sud. Sur l'ouest de la chaîne, la neige en surface est souvent très dure voire verglacée en-dessous de 2300 mètres.

### Caractérisation de l'enneigement à une altitude de 1500m

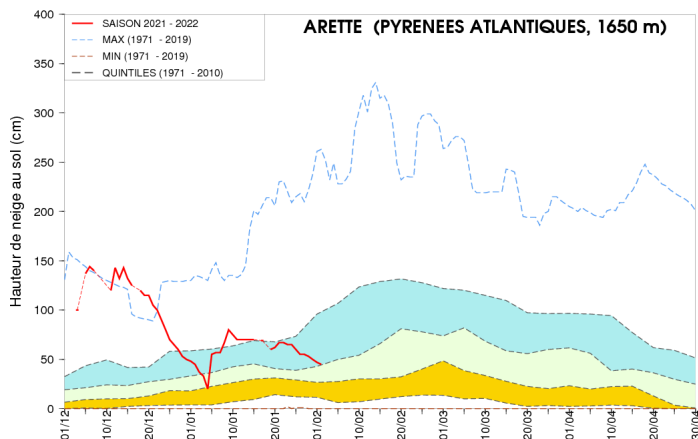
#### Exposition nord



#### Exposition sud



### Evolution de l'enneigement à ARETTE (1650m)



A Arette La Pierre Saint Martin (1650 m d'altitude), la hauteur totale de neige au sol relevée le 1er janvier est encore excédentaire, mais en diminution rapide en raison du temps exceptionnellement doux et sec du début d'année. La hauteur totale de neige devient même légèrement déficitaire avant les chutes de neige très abondantes des 9 et 10 janvier. Avec cet épisode neigeux, la hauteur totale de neige au sol grimpe à nouveau au-dessus des normales, à environ 75 cm. Elle diminue ensuite progressivement avec l'installation d'un temps anticyclonique sec et revient à une valeur normale pour la saison fin janvier.

Retrouvez les relevés des stations de votre région sur <http://www.meteofrance.com/climat/france/NOM DE LA REGION>

## En chiffres:

<b>TEMPÉRATURES MENSUELLES</b>	Moyenne des T MINI	Écart à la normale des T MINI	T MINI absolue du mois	Moyenne des T MAXI	Écart à la normale des T MAXI	T MAXI absolue du mois
<b>La Rochelle (17)</b>	3.2°C	-0.6°C	-3.9°C 15/01	8.6°C	-0.5°C	14.9°C 1/01
<b>La Souterraine (23)</b>	0.7°C	0.1°C	-7.2°C 16/01	7.3°C	0.3°C	17.9°C 1/01
<b>Bordeaux (33)</b>	1.9°C	-1.2°C	-4.7°C 15/01	10.0°C	-0.1°C	20.8°C 1/01
<b>Biarritz (64)</b>	2.8°C	-2.0°C	-3.0°C 14/01	11.7°C	-0.3°C	24.1°C 1/01
<b>Poitiers (86)</b>	1.6°C	0.1°C	-4.5°C 15/01	6.9°C	-0.9°C	15.4°C 1/01
<b>Limoges (87)</b>	1.0°C	-0.5°C	-4.7°C 27/01	8.2°C	1.3°C	17.2°C 1/01

T MINI : TEMPÉRATURES MINIMALES

T MAXI : TEMPÉRATURES MAXIMALES

<b>PRÉCIPITATIONS MENSUELLES</b>	Cumul	Rapport à la normale des précipitations	Nombre de jours de précipitations	Ecart à la normale du nombre de jours avec précipitations	Maximum de précipitation en 24h
<b>La Rochelle (17)</b>	43.5 mm	60 %	7	-5.0	9.5 mm
<b>La Souterraine (23)</b>	30.4 mm	32 %	6	-8.0	10.2 mm
<b>Bordeaux (33)</b>	39.6 mm	45 %	6	-6.2	17.6 mm
<b>Biarritz (64)</b>	86.9 mm	67 %	8	-5.4	27.5 mm
<b>Poitiers (86)</b>	34.1 mm	55 %	5	-5.5	10.7 mm
<b>Limoges (87)</b>	46.8 mm	51 %	7	-6.5	16.1 mm

<b>VENT MENSUEL</b>	Vent maxi	Date du vent maxi	Nombre de jours de vent fort	Ecart à la normale du nombre de jours de vent fort
<b>La Souterraine (23)</b>	62 km/h	8/01	1	
<b>Bordeaux (33)</b>	83 km/h	8/01	1	-3.83
<b>Biarritz (64)</b>	79 km/h	8/01	7	0.40
<b>Niort (79)</b>	73 km/h	8/01	1	-5.10
<b>Poitiers (86)</b>	65 km/h	8/01	1	-4.50
<b>Limoges (87)</b>	71 km/h	8/01	2	-2.53

NORMALES UTILISÉES POUR LES TEMPÉRATURES ET LES PRÉCIPITATIONS : MOYENNES SUR LA PÉRIODE 1981-2010

NORMALES UTILISÉES POUR LE VENT : MOYENNES SUR LA PÉRIODE 1991-2010

VENT FORT >= 16 M/S (ENVIRON 60 KM/H)

Retrouvez les relevés des stations de votre région sur <http://www.meteofrance.com/climat/france/NOM DE LA REGION>