

RÉDIGÉ LE 29/03/2021 À PARTIR DES DONNEES DISPONIBLES LE 28/03/2021

Nouvelle-Aquitaine FÉVRIER 2021

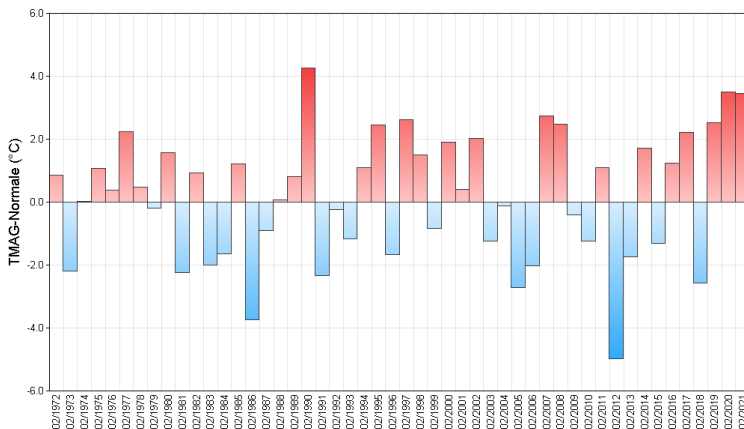
Très doux

Dans la continuité de la fin janvier, le début du mois de février est globalement gris et perturbé avec des précipitations fréquentes, de nombreuses inondations, et même un peu de neige et de verglas sur le Poitou les 11 et 12.

Même si les pluies se raréfient à partir du 13, le bilan mensuel fait apparaître des cumuls souvent excédentaires, sauf sur le tiers sud de la région où l'on relève un déficit pluviométrique de 10 à 50%.

Les moyennes des températures mensuelles sont 2 à 5 degrés plus élevées qu'à l'ordinaire : à l'échelle de la Nouvelle-Aquitaine, c'est le 3^e mois de février le plus doux des 50 dernières années, après février 1990 et 2020.

Écart à la normale
de l'indicateur thermique moyen depuis 50 ans



Au quotidien, hormis la fraîcheur touchant surtout le nord de la région du 7 au 14, les températures caracolent au-dessus des valeurs de saison, la douceur culminant le 24 dans une ambiance printanière.

Malgré quelques belles journées sur la deuxième partie du mois, l'ensoleillement accuse un déficit de 20 à 40% sur l'ouest de la région et de 5 à 10% à l'est.

Fait marquant

De nombreuses inondations en début de mois

Sur la Nouvelle-Aquitaine, la répétition d'épisodes pluvieux conséquents en octobre et décembre 2020, puis à la fin du mois de janvier 2021 conduit les sols à un niveau d'humidité très élevé. Début février, les sols sont gorgés d'eau et de nombreux cours d'eau débordent sur toute la région, coupant des routes, inondant des maisons, ou provoquant des glissements de terrain. A Dax (40), la crue de l'Adour atteint son pic le 3 février, avec

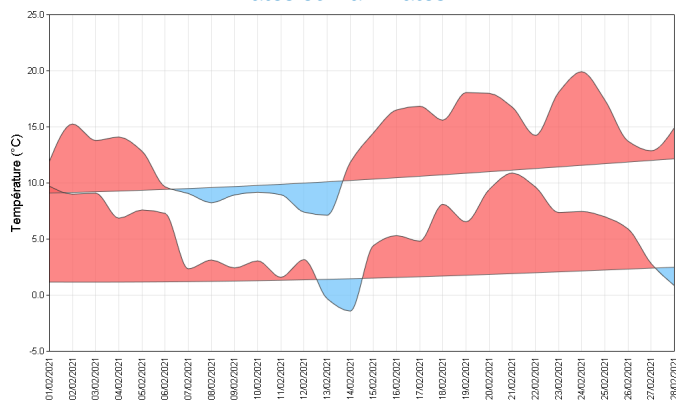
5,86 m, juste en dessous de la crue historique de 2014 (5,97 m). La Garonne connaît également une crue exceptionnelle : avec plus de 10 m dans le secteur de Marmande (47) le 4 février, elle dépasse les crues historiques de 2013 et 2009. Quelques jours plus tard, c'est aussi le cas pour la Charente : à Saintes (17), le niveau monte jusqu'à 6,18 m le 8 février, sans atteindre les records de 1982 (6,84 m) et 1994 (6,67 m).



Le Gers est en crue à Layrac (47)
le 2 février 2021

Températures

Indicateurs quotidiens des températures minimales et maximales



De jour comme de nuit, une grande douceur s'installe en février.

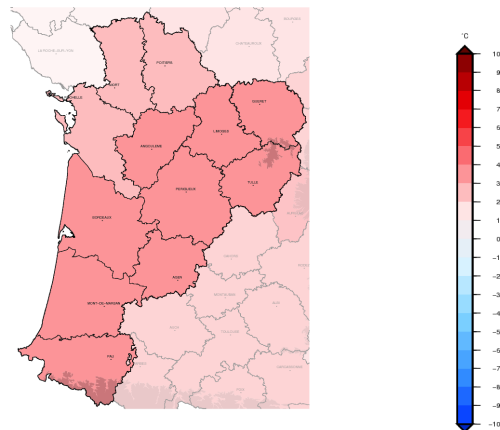
Les températures minimales battent des records pour un mois de février lors de la dernière décade, comme à Biarritz où l'on relève 18,4°C à l'aube du 20, à Brive (19) qui enregistre 13,8°C le 22, ou encore à Marcillac (19) avec 10,2°C le 23.

Les gelées sont moins fréquentes qu'à l'accoutumée. On en dénombre 1 seul jour à Mont-de-Marsan contre 11 habituellement, 5 jours à Niort au lieu de 9, 12 jours à La Courtine (23) au lieu de 19.

Les températures les plus basses du mois sont mesurées sur le nord de la région aux matins du 13 (-5,9°C à Poitiers) et du 14 (-5,6°C à Ussel (19)).

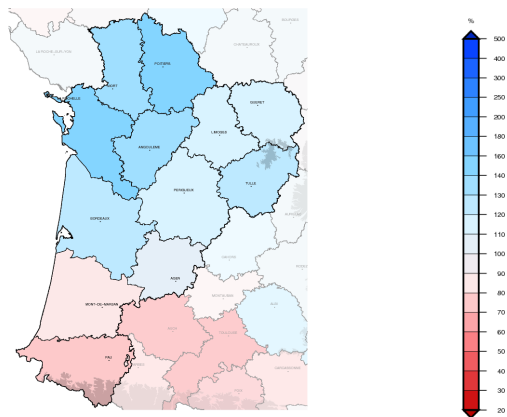
En journée, le froid s'est surtout fait sentir le 12 février du Poitou au nord du Limousin. Ce jour-là, la température maximale n'a pas dépassé -0,4°C à Poitiers. Mais dans l'ensemble, les journées sont plus souvent printanières. Sur le sud, les températures les plus chaudes sont mesurées le 20 février avec notamment 25,4°C à Saint-Gladie (64) et 24,7°C à Cambo-les-Bains. Il fait également très doux le 24, jusque dans le Limousin avec 21°C à Guéret ou 23,2°C à Chambonchard (23).

Écart à la moyenne de référence 1981-2010 de l'indicateur thermique moyen mensuel



Précipitations

Rapport à la moyenne de référence 1981-2010 des cumuls mensuels de précipitations agrégées



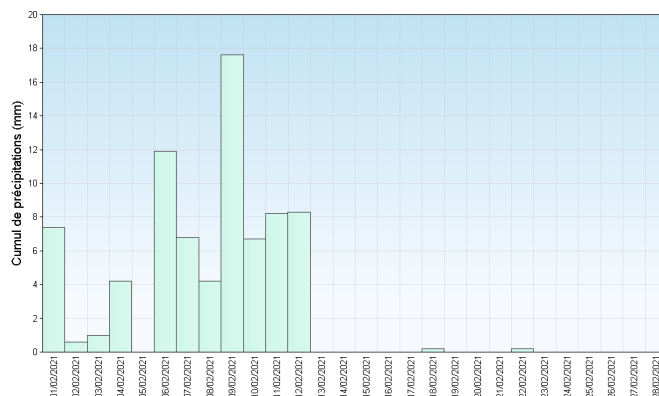
L'essentiel des précipitations se concentre sur les 12 premiers jours du mois, avec des pluies très fréquentes, passagèrement modérées et même soutenues dans le Limousin où l'on relève jusqu'à 42,6 mm à Camps (19) le 1er février, ou 38 mm à Eymoutiers (87) le 6. Quelques flocons et des pluies verglaçantes affectent le Poitou et le nord du Limousin les 11 et 12.

A partir du 13 février, les pluies sont plus épisodiques : 3 à 15 mm sur la moitié nord le 18, puis 10 à 30 mm du sud-ouest des Landes aux Pyrénées les 21 et 22.

Sur l'ensemble du mois, 30 à 60 mm ont arrosé le nord-est des Pyrénées-Atlantiques, l'est des Landes, le sud du Lot-et-Garonne et le nord du Poitou ; 80 à 110 mm sont tombés du Pays basque à la Gâtine poitevine, et jusqu'à 120 à 150 mm dans le Limousin. Déficitaires de 10 à 50% des Pyrénées au centre des Landes et du Lot-et-Garonne, ces cumuls mensuels présentent un excédent de 10 à près de 60% sur le Poitou-Charentes, le Limousin et le nord de l'Aquitaine.

Ce mois de février clôture un hiver 2020-2021 qui n'avait jamais été aussi abondamment arrosé dans les Landes. C'est aussi l'hiver le plus pluvieux depuis 1966 dans le Lot-et-Garonne.

Cumul quotidien de précipitations à la station de : Bordeaux (33)



Retrouvez les relevés des stations de votre région sur <http://www.meteofrance.com/climat/france/NOM DE LA REGION>

Vent

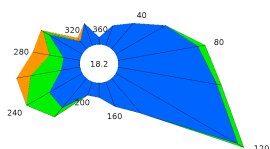
Les dix premiers jours du mois sont marqués par des vents de secteur sud-ouest à nord-ouest dominants qui se renforcent au passage des perturbations : 90 à 110 km/h sur la côte et 50 à 80 km/h dans l'intérieur des terres le 1er, 60 à 100 km/h sur le nord de la région le 3, ou encore 68 km/h à Belin-Béliet (33) le 8, et 67 km/h à Villeneuve-sur-Lot (47) le lendemain. Puis, en marge d'un épisode froid touchant le nord du pays, le vent prend une composante nord-est du 10 au 13 février sur le Poitou et le Limousin. Du 14 au 25, les vents de sud à sud-est largement majoritaires prennent de la vitesse, dépassant certains jours 150 km/h en montagne et 50 à

80 km/h en plaine. Le 20, le vent frôle 200 km/h à Iraty (64) à 1427 mètres d'altitude, tandis que l'on enregistre 127 km/h à Socoa (64) et jusqu'à 80 km/h en Corrèze. Le lendemain, les rafales se renforcent du Limousin à la Charente jusqu'au Lot-et-Garonne: 93 km/h à Lacapelle-Biron (47) et Peyrelevalde (19), 86 km/h à Belvès (24), 82 km/h à Montemboeuf (16) et Agen.

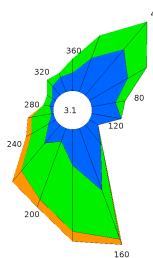
En fin de mois, le vent de sud-est faiblit et laisse place à un souffle de nord-est sensible sur le nord de la région. On relève encore des bourrasques de 60 à 70 km/h en Dordogne le 28.

Roses des vents

Station de Pau (64)



Station de Poitiers (86)



Ensoleillement

Partout en Nouvelle-Aquitaine, l'ensoleillement mensuel est inférieur à la normale. Le déficit n'est que de quelques heures du Limousin au Lot-et-Garonne mais il manque 35 heures de soleil sur les départements côtiers.

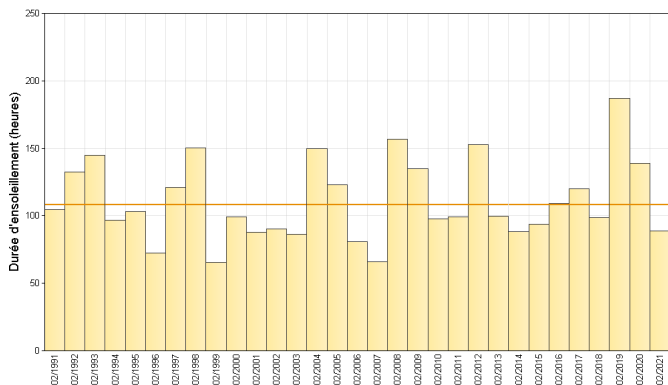
Les nuages dominent du 1er au 13 février avant le retour d'éclaircies plus fréquentes au cours de la seconde moitié du mois. Cependant, les jours très

ensoleillés (fraction d'insolation supérieure à 80%) se comptent sur les doigts d'une main : 1 journée seulement à Bordeaux et Pauillac (33) et 5 jours au maximum à Pau et Saint-Yrieix-la-Perche (87).

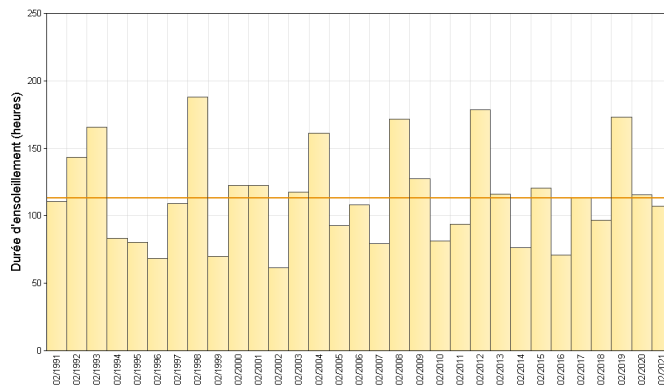
Ce mois de février 2021 se classe au 4e rang des mois de février les plus gris des 31 dernières années à Bordeaux et Biscarrosse (40), et en 5e position à Cognac.

Cumul mensuel d'ensoleillement pour les mois de février depuis 1991

Station de Dax (40)



Station de Brive (19)



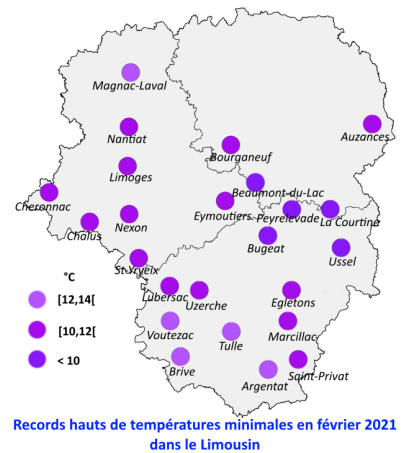
Retrouvez les relevés des stations de votre région sur <http://www.meteofrance.com/climat/france/NOM DE LA REGION>

ÉVÈNEMENTS

Douceur nocturne remarquable dans le Limousin

A partir de la mi-février, un flux de sud à sud-ouest ramène de la douceur sur la Nouvelle-Aquitaine comme sur le reste du pays. Si les températures diurnes sont certains jours très printanières, ce sont surtout les températures nocturnes qui présentent un caractère remarquable, notamment dans le Limousin qui enregistre une douceur inédite pour un mois de février les 22 et 23 en début de journée. Ainsi, dans la nuit du 21 au 22 février, il ne fait pas moins de 13.4°C à Voutezac (19), ou

encore 13.2°C à Tulle (19), ce qui n'était jamais arrivé en février depuis l'ouverture de ces deux stations en 1951 et 1957. De nombreux records de douceur sont également battus la nuit suivante : 11°C à Limoges, température minimale la plus élevée en février depuis le début des mesures en 1973 ; 9.9°C à Ussel (19), du jamais vu depuis 1938 ; 9.3°C à La Courtine (23), un record depuis 1949.



Épisode de pluies verglaçantes sur le nord de la région le 12 février

En fin de nuit et dans la matinée du 12 février 2021, en lien avec une dépression sur le Golfe de Gascogne, des pluies arrivent sur le nord de la Nouvelle-Aquitaine, alors que des Deux-Sèvres au nord du Limousin les températures sont négatives. Du verglas se forme dans un premier temps au nord d'une ligne Parthenay-Poitiers, puis s'étend jusqu'en Creuse. Moins généralisées en Haute-Vienne, les pluies verglaçantes

affectent essentiellement le nord des monts d'Ambazac. Il ne dégèle pas de la journée dans le centre du Poitou et le nord de la Creuse. Sur le Poitou, la vigilance rouge "verglas" est levée à la mi-journée avec le retour du temps sec, remplacée par une vigilance orange. En Creuse, la vigilance orange est maintenue toute la journée. Les conditions de circulation sont rendues difficiles par une couche de verglas allant jusqu'à 1 cm par endroits.



Végétation verglacée le 12 février 2021 à Smarves (86)

Pluie de sable le 6 février

Le 6 février au matin, des nuages de couleur ocre chargés de particules de sable circulent sur de nombreuses régions de la France et lâchent de faibles précipitations. Au fur et à mesure de leur progression sur la Nouvelle-Aquitaine, les petites pluies déposent le sable, particulièrement visible sur les voitures (photo ci-contre), et en montagne où la neige prend une teinte orangée.

Ces poussières qui proviennent du désert du Sahara sont transportées par un puissant flux de sud en altitude. Il s'agit d'un phénomène assez fréquent, surtout en automne et en hiver.



Dépôt de sable sur une voiture le 6 février 2021 à Agen

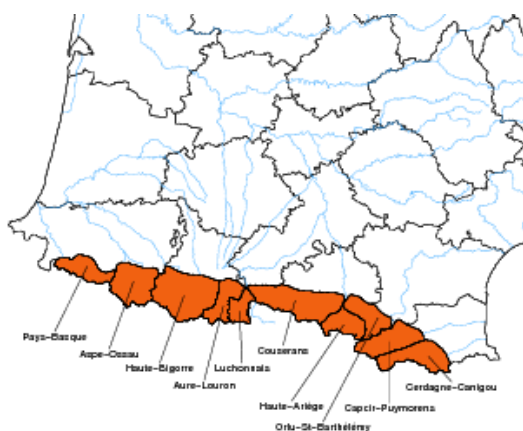
En montagne

A 1500 m, l'enneigement est nettement déficitaire dans tous les versants, même s'il reste quelques centimètres dans les versants nord. La période froide de début janvier, qui avait permis à la neige de s'installer à basse altitude, a laissé place dès la mi-janvier à un temps doux qui a fait remonter la limite de l'enneigement. A plus haute altitude, les hauteurs de neige sont moins déficitaires :

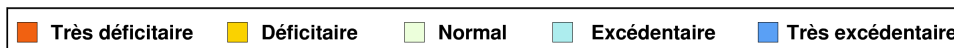
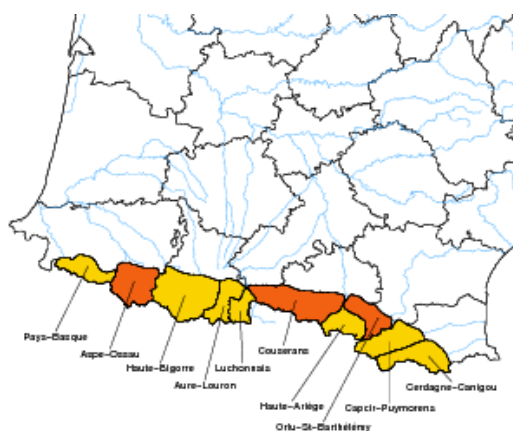
- à 1800 m, 40 cm en versant nord et 15 cm en versant sud représentent environ la moitié des normales ;
- à 2400 m, 200 cm en versant nord et 110 cm en versant sud représentent presque les valeurs de saison.

Caractérisation de l'enneigement à une altitude de 1500m

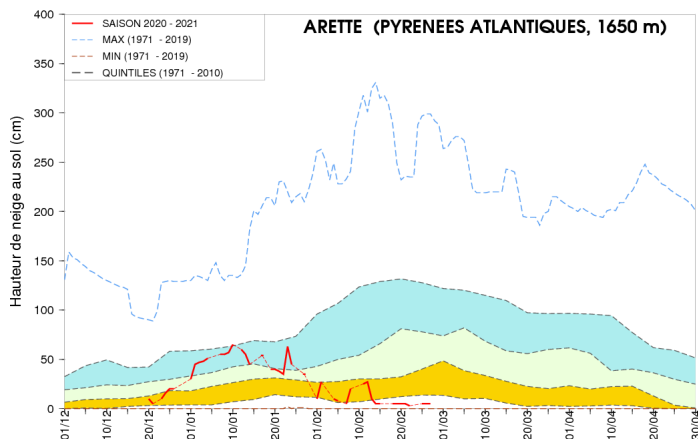
Exposition nord



Exposition sud



Evolution de l'enneigement à ARETTE (1650m)



Le temps doux installé depuis la mi-janvier persiste majoritairement en février. Les premiers jours de février sont très perturbés et tempêteux d'ouest mais pas suffisamment froids. Ils n'apportent qu'une quinzaine de centimètres à 1650 m. Les températures remontent ensuite à la faveur de vents de sud-ouest forts et chargés de poussière saharienne, réduisant les hauteurs d'enneigement à seulement quelques centimètres. Une seconde chute de neige s'étend du 7 au 11, apportant une vingtaine de centimètres, qui fondent rapidement avec le temps doux qui s'installe alors jusqu'à la fin du mois.

Retrouvez les relevés des stations de votre région sur <http://www.meteofrance.com/climat/france/NOM DE LA REGION>

En chiffres:

TEMPÉRATURES MENSUELLES	Moyenne des T MINI	Écart à la normale des T MINI	T MINI absolue du mois	Moyenne des T MAXI	Écart à la normale des T MAXI	T MAXI absolue du mois
La Rochelle (17)	6.2°C	2.5°C	-2.5°C 13/02	11.8°C	1.6°C	17.3°C 20/02
La Souterraine (23)	4.8°C	4.3°C	-5.4°C 13/02	11.2°C	3.0°C	18.9°C 24/02
Bordeaux (33)	7.1°C	3.8°C	0.4°C 13/02	14.7°C	3.0°C	20.3°C 24/02
Biarritz (64)	9.4°C	4.4°C	3.1°C 28/02	16.5°C	3.7°C	23.9°C 21/02
Poitiers (86)	4.7°C	3.4°C	-5.9°C 13/02	11.3°C	2.0°C	19.3°C 24/02
Limoges (87)	5.0°C	3.3°C	-4.1°C 13/02	11.7°C	3.4°C	18.0°C 24/02

T MINI : TEMPÉRATURES MINIMALES

T MAXI : TEMPÉRATURES MAXIMALES

PRÉCIPITATIONS MENSUELLES	Cumul	Rapport à la normale des précipitations	Nombre de jours de précipitations	Ecart à la normale du nombre de jours avec précipitations	Maximum de précipitation en 24h
La Rochelle (17)	58.7 mm	104 %	10	1.0	9.7 mm
La Souterraine (23)	85.8 mm	106 %	11	-1.1	19.0 mm
Bordeaux (33)	77.3 mm	108 %	10	-0.1	17.6 mm
Biarritz (64)	89.5 mm	80 %	10	-2.0	17.5 mm
Poitiers (86)	67.9 mm	147 %	10	1.1	15.9 mm
Limoges (87)	90.4 mm	113 %	9	-2.0	25.8 mm

VENT MENSUEL	Vent maxi	Date du vent maxi	Nombre de jours de vent fort	Ecart à la normale du nombre de jours de vent fort
La Souterraine (23)	66 km/h	21/02	4	
Bordeaux (33)	86 km/h	16/02	4	-0.21
Biarritz (64)	95 km/h	20/02	10	4.70
Niort (79)	82 km/h	3/02	3	-1.63
Poitiers (86)	96 km/h	3/02	3	-1.95
Limoges (87)	69 km/h	21/02	6	1.63

NORMALES UTILISÉES POUR LES TEMPÉRATURES ET LES PRÉCIPITATIONS : MOYENNES SUR LA PÉRIODE 1981-2010

NORMALES UTILISÉES POUR LE VENT : MOYENNES SUR LA PÉRIODE 1991-2010

VENT FORT >= 16 M/S (ENVIRON 60 KM/H)

Retrouvez les relevés des stations de votre région sur <http://www.meteofrance.com/climat/france/NOM DE LA REGION>