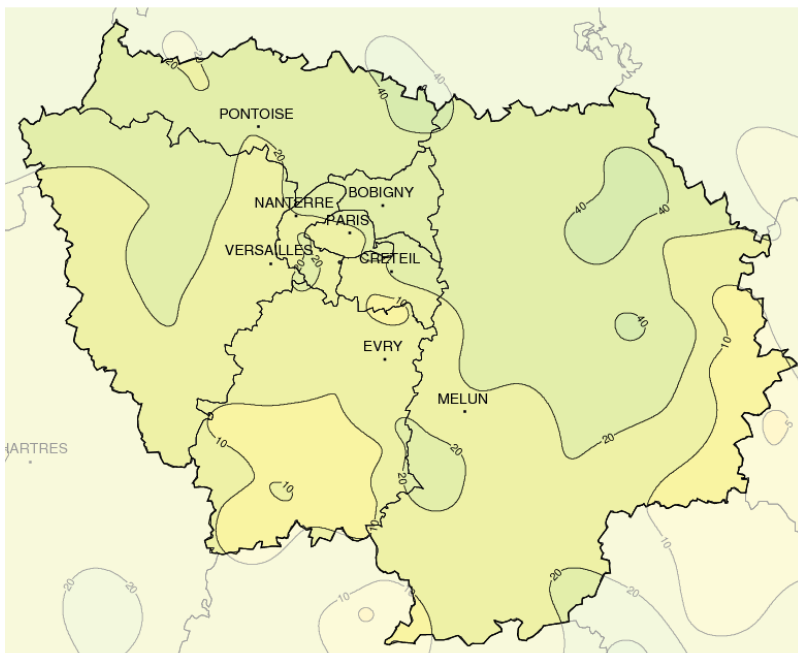


Juillet 2019

CANICULE HISTORIQUE

Précipitations mensuelles (mm)



Caractère dominant du mois

Juillet 2019 se caractérise par un manque de pluie, un ensoleillement plus que généreux et surtout par une canicule exceptionnelle. Le 25 est la journée la plus chaude jamais enregistrée (toutes les stations ont battu leur record absolu).

Précipitations

Avec une moyenne mensuelle de 23 mm pour une normale de 60 mm, les précipitations sont déficitaires de 62%. Ce déficit est généralisé mais plus marqué sur le sud-ouest de la région.

Températures

Il a fait chaud quasiment tout au long du mois, avec une chaleur torride en journée les 24 et 25 lors de la canicule. La température moyenne du mois sur la région est de 21,1°C pour une normale de 19,4°C.

Ensoleillement

Le soleil n'a pas été avare de ses rayons et a brillé plus de 300 heures durant le mois, soit 50 % de plus que la normale à l'échelle régionale.

Faits marquants

Canicule de courte durée mais historique par son intensité entre le 22 et le 25.

De nombreux records absolus (tous mois confondus) de températures minimales et surtout maximales sont battus entre le 24 et le 25 (les stations citées plus loin ont 30 ans ou plus de données). Le 24 pour les minimales : 23,4°C à Jagny-sous-Bois (95), précédent record 22,7°C le 02/07/2010 ; 23,9°C à Trappes (78), précédent record 23,4°C le 11/08/2003 ; 24,8 °C à Roissy (95), précédent record 24°C le 04/07/2015.

Le 25 pour les minimales : 24,4 °C à Orly (91), précédent record 23,5°C le 11/08/2003 ; 24,8 °C à Roissy (95), égalant le record battu la veille ; 25,6 °C à Villacoublay (78), précédent record 25,3°C le 11/08/2003. Le 25, les maximales atteignent ou dépassent les 40°C sur l'ensemble de la région, sauf à Villiers-le-Bac (91) avec 39,4°C. Parmi les valeurs les plus remarquables : 40,8 °C à Toussus-le-Noble (78), précédent record 39,3°C le 12/08/2003 ; 41,4°C à Roissy (95), précédent record 39°C le 12/08/2003 ; 41,9°C à Melun (77),

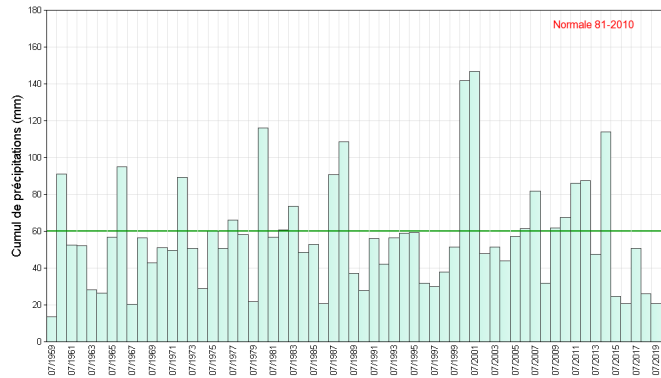
précédent record 39,4°C le 01/07/2015 ; 42 °C à Brétigny (91), précédent record 39,7°C le 06/08/2003 ; 42,6 °C à Paris-Montsouris (75), précédent record 40,4°C le 28/07/1947 ; 43,6 °C à St-Maur (94), précédent record 42,2°C le 06/08/2003. **Fortes pluies orageuses le 26 et surtout dans la nuit du 26 au 27 sur le nord-est de la région**, avec par exemple 33,1 mm à St-Witz (95), 40,2 mm à Ussy-sur-Marne (77), 41,7 mm à Jouy-le-Chatel (77), 42,7 mm à Mouroux (77).



Précipitations

TROP PEU

Les précipitations sont partout déficitaires mais contrastées entre le nord-est de la région (avec en moyenne 20 à 40 mm de pluie, soit un déficit de 30 à 60%) et le sud-ouest (avec 10 à 20 mm voire localement moins, soit un déficit atteignant 60 à 80%). Pour les extrêmes, on relève seulement 6 mm à Merville (91) et 7,2 mm à Voulton (77), jusqu'à 46,6 mm à St-Witz (95) et 47,7 mm à Ussy-sur-Marne (77). L'essentiel des pluies du mois se produit le 26, avec 5 à 15 mm sur le sud-ouest de la région et 15 à 35 mm sur le nord-est (voire un peu plus sur le nord de la Seine-et-Marne, cf. phénomènes remarquables). Quelques précipitations plus faibles et plus locales ont lieu le 11, entre le 18 et le 20, le 25, le 27 et le 30. Le reste du mois est bien sec.

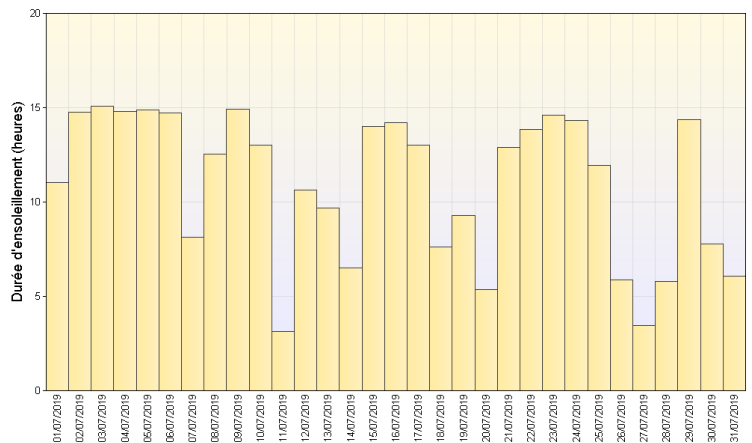


Cumul mensuel de précipitations depuis 1959 sur la région Ile-de-France

Ensoleillement

EXCEPTIONNEL

L'insolation mensuelle varie de 318 heures à Roissy (95) à 345 heures à Orly (91). Elle est supérieure de 40 à 60 % à la normale. C'est le mois de juillet le plus ensoleillé depuis 1991. On compte 12 à 16 jours avec une fraction d'ensoleillement supérieure ou égale à 80 % (réparties tout au long du mois), et seulement 0 à 2 jours où elle est inférieure ou égale à 20%. Les journées les plus nuageuses sont celles du 11, du 27 et du 31.

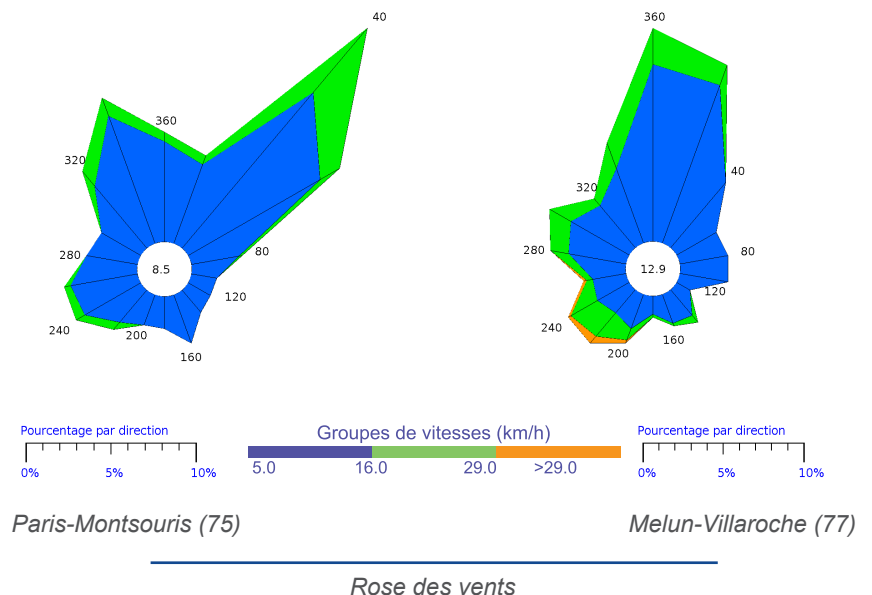


Ensoleillement quotidien à Paris-Montsouris (75)

Vents

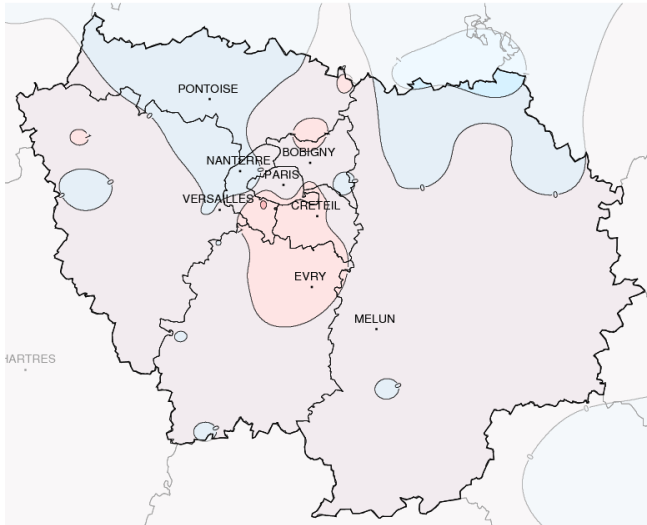
TRES PEU DE FORTES RAFALES

Un vent de secteur nord (entre nord-ouest et nord-est) domine jusqu'au 18, avec une orientation temporaire sud-ouest à ouest du 11 au 12. Il s'établit entre sud-ouest et nord-ouest du 18 au 20 puis à partir du 26, après un passage temporaire entre nord-est et sud-est du 21 au 25. Généralement faible à modéré, il est plus soutenu le 20 (rafales de 40 à 60 km/h, jusqu'à 64 km/h à Melun (77)), le 25 en fin de journée (rafales de 40 à 70 km/h, jusqu'à 82 km/h à Longchamp (75) à l'avant d'orages circulant plus à l'ouest) et le 30 (rafales de 50 à 70 km/h, jusqu'à 73 km/h à Roissy (95), dues à la dépression Wolfgang circulant de la Bretagne vers l'Angleterre).

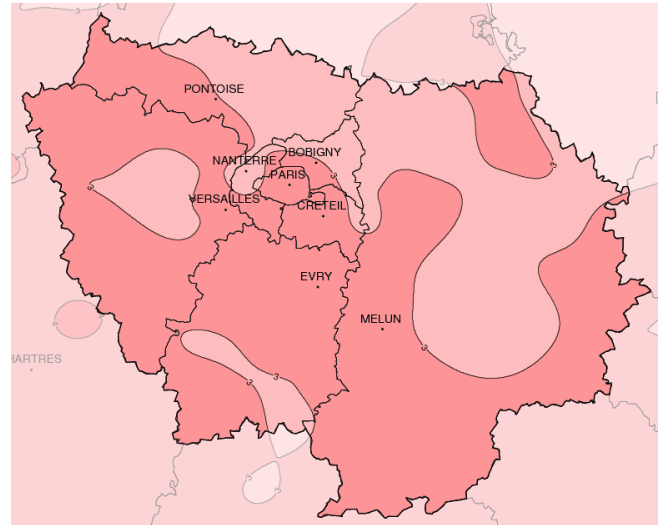


Rose des vents

Températures



Températures minimales (°C)



Températures maximales (°C)

Ecart à la normale mensuelle (*)

CHAUD AVEC UN EPISODE CANICULAIRE.

Juillet 2019 est chaud. L'écart à la normale est très marqué pour les températures maximales avec +3°C, alors que pour les minimales il est seulement de +0,4°C.

Du 1er au 21 : les minimales fluctuent autour des normales. Souvent comprises entre 10 et 17°C, elles affichent au plus bas 7 à 10°C sur l'Ile-de-France la moins urbanisée le 9 puis du 15 au 16, au plus haut 15 à 20°C le 6 et le 20 sur l'agglomération parisienne et plus

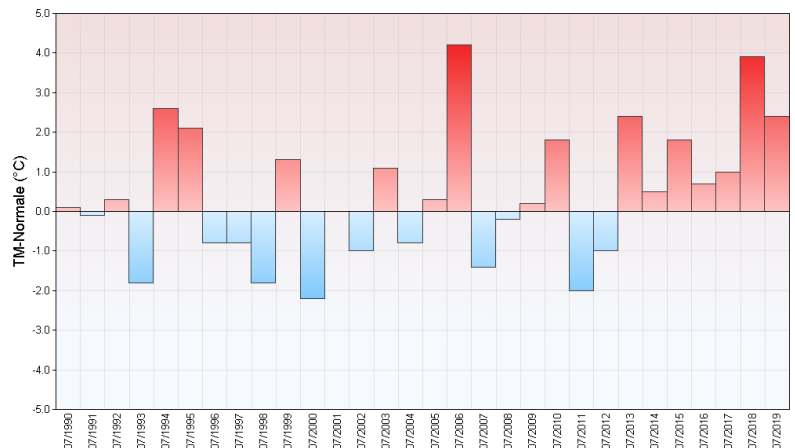
largement le 11. Les maximales, très souvent au-dessus des normales avec 25 à 30°C, marquent une faiblesse du 14 au 15, avec pas plus de 21 à 25°C. A l'inverse, un petit pic de chaleur se produit du 5 au 6, avec 30 à 34°C.

Du 22 au 25 : une canicule courte mais intense intéresse la région. Les températures grimpent en flèche : les minimales de 11 à 18°C le 22, jusqu'à 18 à 25°C le 25 ; les maximales de 31 à 34°C, jusqu'à 40 à 43°C. Des records absolus de températures sont battus entre le

24 et le 25, cf. phénomènes remarquables.

Du 26 au 31 : le mercure retrouve des valeurs proches des normales. Les minimales, encore comprises entre 19 et 23°C le 26, baissent entre 15 et 17°C le 27, entre 12 et 16°C ensuite (et même entre 8 et 12°C hors agglomération parisienne le 29). Les maximales chutent entre 26 et 34°C du nord-ouest au sud-est de la région le 26, entre 20 et 25°C du nord-est au sud-ouest le 27. Elles remontent ensuite entre 23 et 27°C, jusqu'à 27 à 29°C le 29.

Ecart à la normale mensuelle (*) des températures moyennes mensuelles pour les 30 dernières années à Paris-Montsouris (75)



(*) Période de référence 1981/2010

Résumé mensuel

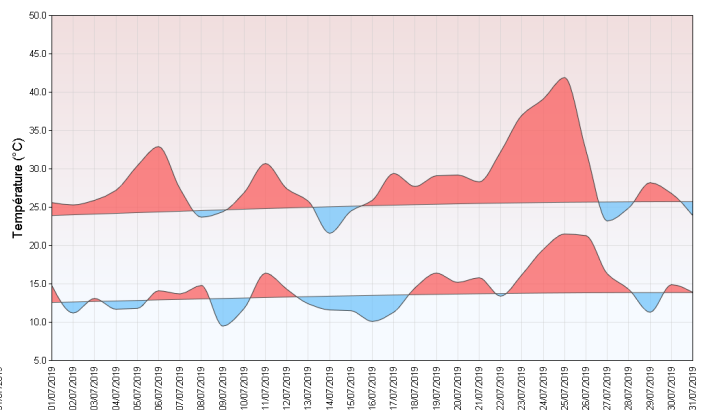
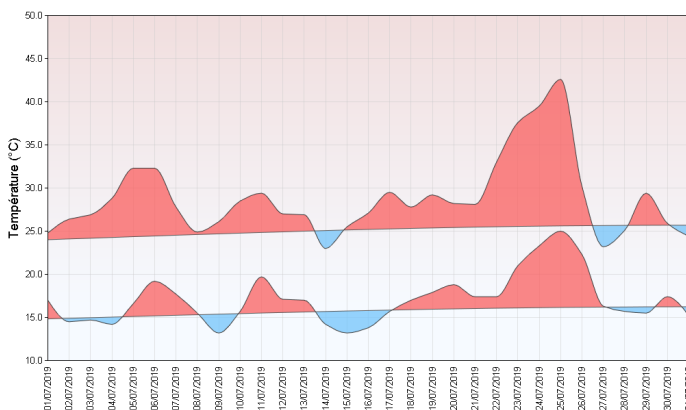
Du 1er au 17 : plutôt anticyclonique. Le temps est le plus souvent sec et ensoleillé, on compte sur la période 14 jours avec 10 heures ou plus d'insolation. Des faiblesses temporaires du champ de pression permettent quelques intrusions nuageuses notamment le 11 (en marge d'une perturbation peu active sur le nord du pays, ces nuages donnent un peu de pluie en matinée sur le nord-est de la région) et le 14. Les températures minimales oscillent autour des normales. Les maximales sont le plus souvent supérieures, avec un petit pic de chaleur du 5 au 6. **Du 18 au 20 : faiblement perturbé.** Deux perturbations circulent sur la région. La première le 18 apporte 1 à 5 mm de pluie sur le nord de la région, pas ou très peu

de précipitations sur le sud. Les précipitations de la deuxième (le 20) se font souvent sous forme d'averses localement orageuses et donnent 2 à 8 mm sur le nord-ouest de la région, jusqu'à 11.9 mm à Antouillet (78). Les températures sont supérieures de 1 à 3°C aux normales. **Du 21 au 25 : devenant caniculaire.** Un flux de sud à sud-est advecte un air de plus en plus chaud. Le temps est sec et ensoleillé. Le 25, en marge d'un axe orageux se développant du Massif Central vers la Normandie, quelques averses orageuses débordent sur l'ouest de la région. Des rafales localement fortes sont observées, cf. rubrique "vents". Les températures, en hausse rapide, atteignent des records le 25, cf. phénomènes remarquables. Pour la première fois, la vigilance

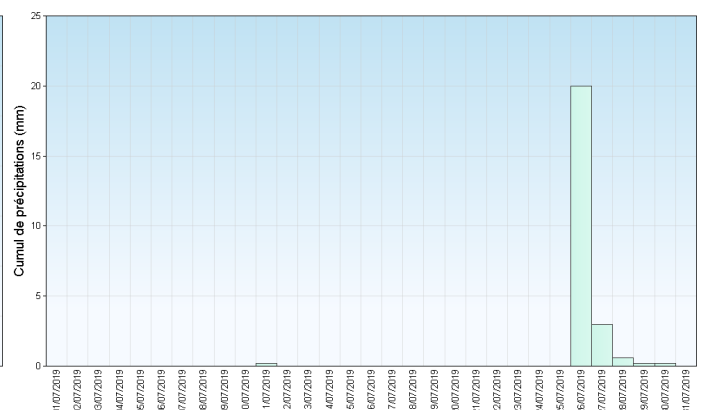
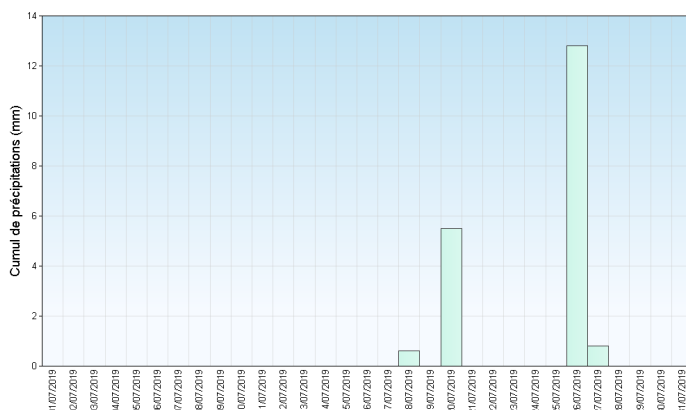
rouge "canicule" est déclenchée sur la région le 25 (elle était orange depuis le 22 à 16 heures). **Du 26 au 31 : chute du mercure.** Le 26, une dégradation pluvio-orageuse marque la fin de la canicule, avec des pluies parfois fortes sur le nord-est de la région, cf. phénomènes remarquables. Le temps reste ensuite mitigé, avec toutefois un soleil plus vaillant le 29 et au contraire des nuages plus nombreux le 30. Ils donnent alors quelques averses localement orageuses, accompagnées d'un vent de sud-ouest assez soutenu en marge de la dépression Wolfgang, cf. rubrique "vents". Après la forte baisse du 26 (les maximales perdent jusqu'à 11 à 15°C sur l'ouest de la région), les températures fluctuent autour des normales jusqu'en fin de mois.

Paris-Montsouris (75)

Melun-Villaroche (77)



Températures minimales et maximales quotidiennes



Précipitations quotidiennes

