

RÉDIGÉ LE 12/06/2020 À PARTIR DES DONNEES DISPONIBLES LE 11/06/2020

Normandie JANVIER 2020

Toujours doux mais moins pluvieux

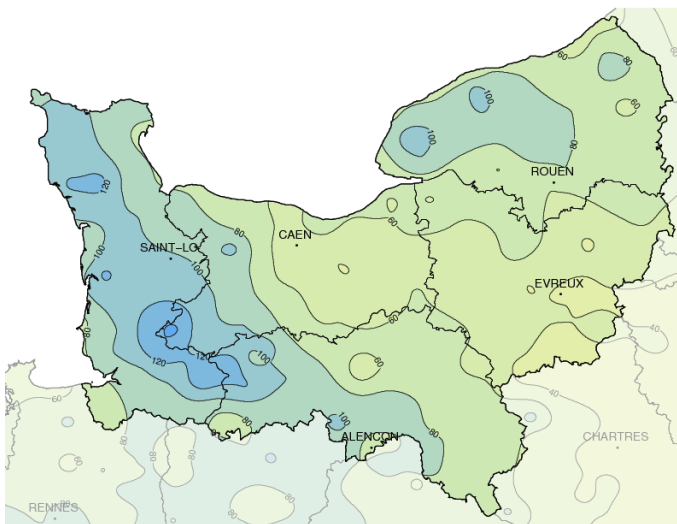
Dans la continuité de l'automne, ce début d'année se déroule sous le signe de la douceur. Mais grâce à deux intermédiaires anticycloniques, dont un d'une durée de sept jours, les pluies bien que fréquentes sont moins abondantes en cumul

mensuel.

La première décade est caractérisée par un temps d'abord faiblement perturbé jusqu'au 3, plus calme et plus sec ensuite, même si les nuages restent prédominants. C'est à partir du 9 que les éléments

s'agitent. Un bon coup de vent secoue les régions côtières, en particulier le nord Cotentin, le 14. Puis une traîne active donne des giboulées avec son lot de grésil, de grêle et d'orage le 18, avant une remontée spectaculaire de la

Cumul mensuel de précipitations



pression atmosphérique en fin de deuxième décade. Un temps plus froid s'installe alors pour quelques jours avec des gelées, mais aussi davantage de soleil. On note des routes souvent glissantes au matin du 20.

Le temps redevient perturbé le 26, les averses sont fréquentes les 27 et 28, et c'est le dernier jour que les plus fortes pluies du mois surviennent, avec plus de 30 mm dans le Bocage.

Fait marquant

Un anticyclone à 1050 hPa

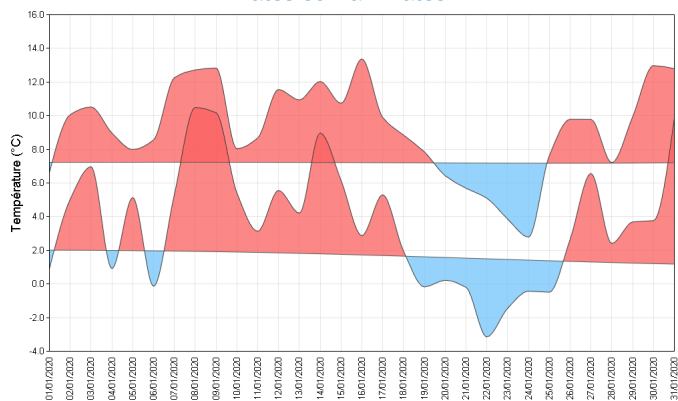
Le lundi 20 janvier 2020, un vaste anticyclone recouvre une grande partie de l'Europe. En son cœur, la pression atmosphérique grimpe en flèche pour atteindre des valeurs inédites depuis des décennies. C'est dans le nord du pays et notamment près de la Manche que les plus hautes valeurs sont mesurées.

La station de Cherbourg-Maupertus affiche le record national à 00h UTC avec 1049,6 hPa.

Les autres stations de la région voient la pression maximale atteinte un peu plus tard en matinée, entre 09h UTC et 11h UTC. En allant vers le sud, et donc en s'éloignant du centre de l'anticyclone, les valeurs relevées sont un peu moins spectaculaires (1047,7 hPa par exemple à Alençon), mais il s'agit néanmoins de records pour l'ensemble des stations de la Normandie.

Températures

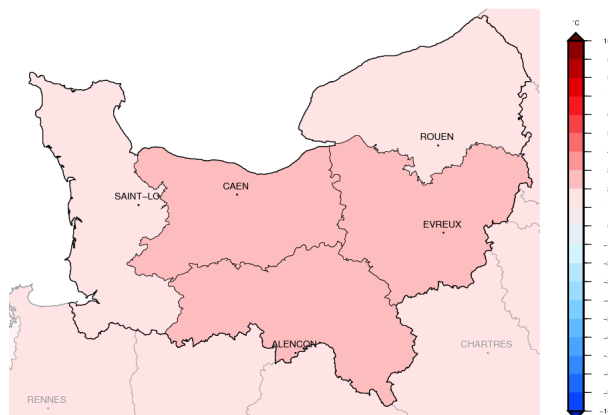
Indicateurs quotidiens des températures minimales et maximales



Dans la continuité de décembre, l'hiver se poursuit dans la douceur avec des températures moyennes supérieures aux normales de 1°C à 2°C, mais sans battre de records car 2018, 2014 et 2007 restent plus doux. Ce qui est remarquable est le peu de jours de gel avec 6 à 8, au lieu de 8 à 11 en moyenne. En dehors de quelques matinées un peu fraîches en première semaine avec des températures avoisinant le 0°C un jour sur deux, une période plus froide et plus durable s'installe à partir du 20, le redoux revenant en journée du 25. Durant cette période, les gelées sont généralisées dans les terres, les températures s'abaissent au plus bas vers -3°C à -5°C le 22 en Suisse Normande, dans le

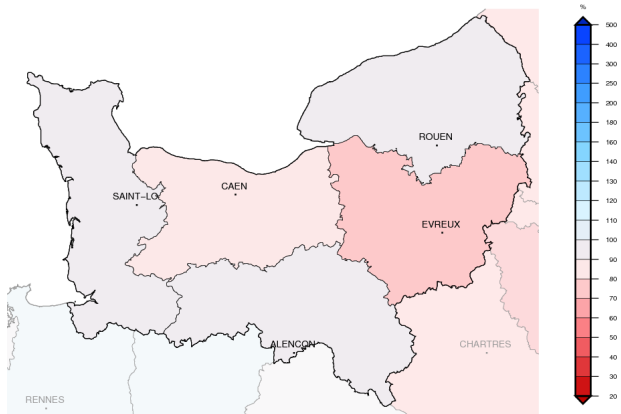
Bocage, dans le sud et l'est de l'Eure ainsi qu'en vallée de Seine. On enregistre même jusqu'à -6,6°C à l'Oudon-Lieury dans le Calvados. Pendant ce temps, les maximales avoisinent 5°C à 7°C, sauf le 23 et le 24 où elles plafonnent localement entre 1°C et 3°C. Le 23, il s'agit même d'une journée sans dégel entre l'Aigle et Tourouvre dans l'Orne. Le reste du mois, les températures sont douces, notamment les matins du 8 et du 9 avec 10°C à 11°C, et les après-midi des 14, 16 et 30 avec 13 à 14°C.

Écart à la moyenne de référence 1981-2010 de l'indicateur thermique moyen mensuel



Précipitations

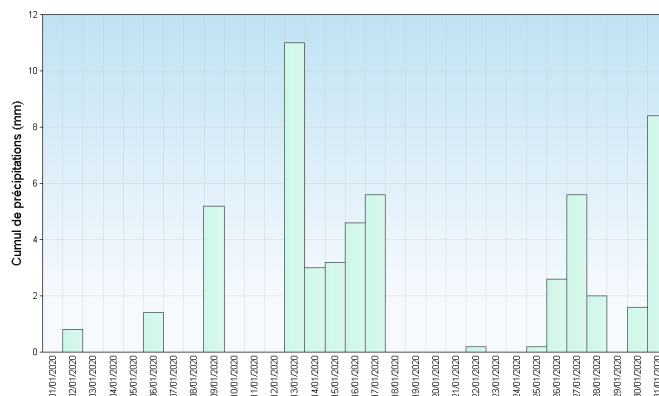
Rapport à la moyenne de référence 1981-2010 des cumuls mensuels de précipitations agrégées



Après un automne et un début d'hiver bien arrosés, ce mois de janvier est plus sec, et même souvent déficitaire, de 10 à 25 %. Cependant dans le Bocage, dans le nord Cotentin et sur les rivages de la Seine-Maritime, un excédent de l'ordre de 10 % est observé. Mais même là où il y a un déficit, les pluies sont fréquentes, d'abord faibles et éparses en première décennie, puis plus marquées au cours des deux décades suivantes. Seule la période entre le 20 et le 25, puis la journée du 29, sont sèches.

Les précipitations tombent principalement entre le 13 et le 17, puis entre le 26 et le 31. Au cours de la journée du 17 bien agitée, du grésil rebondit sur les sols en s'accompagnant parfois d'un coup de tonnerre. Idem pour la journée du 28 où le sol a même temporairement blanchi à Cherbourg.

Cumul quotidien de précipitations à la station de : Bernières sur Mer (14)



Retrouvez les relevés des stations de votre région sur <http://www.meteofrance.com/climat/france/NOM DE LA REGION>

Vent

Avec un régime océanique quasi constant durant ce mois de janvier, il n'est pas surprenant de retrouver des vents de sud-ouest largement prédominants. Seule la parenthèse anticyclonique du 18 au 25 janvier a permis d'interrompre temporairement cette alimentation océanique.

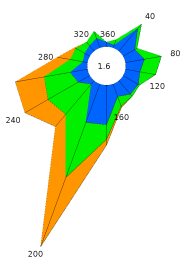
Le nombre de jours de vent fort est inférieur à 5 d'Alençon à Rouen en passant par Evreux, il approche les 10 à Caen et à Octeville près du Havre, et atteint 15 à 18 dans les secteurs les plus exposés du littoral. Mais que ce soit à la Pointe de la Hague, au Cap de la Hève ou à Dieppe, ce nombre est parfois monté à plus de 25 par le passé, comme en janvier 1986, 1995

ou 1998.

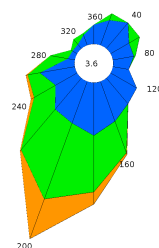
C'est durant la deuxième décennie que les vents forts ont été les plus fréquents, avec notamment la dépression Brendan.

Roses des vents

Station de Cherbourg (50)



Station de Rouen (76)



Ensoleillement

La durée d'insolation varie de 60 à 90 heures dans la région. C'est à Caen qu'elle est la plus élevée où l'excédent est de 27 %. La deuxième et surtout la troisième décennie sont les mieux ensoleillées. Cela contraste avec les deux années précédentes et leur mois de janvier bien gris.

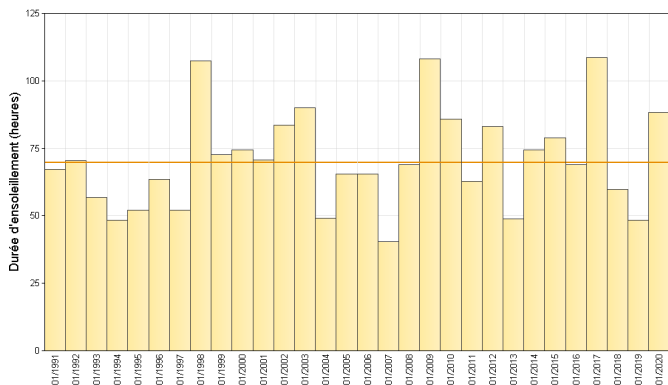
A Alençon, la durée mensuelle est un peu inférieure à cause d'une troisième décennie moins lumineuse. A Bernay et à Cherbourg, la durée mensuelle, à peine supérieure à 60 heures, est assez proche de la

normale.

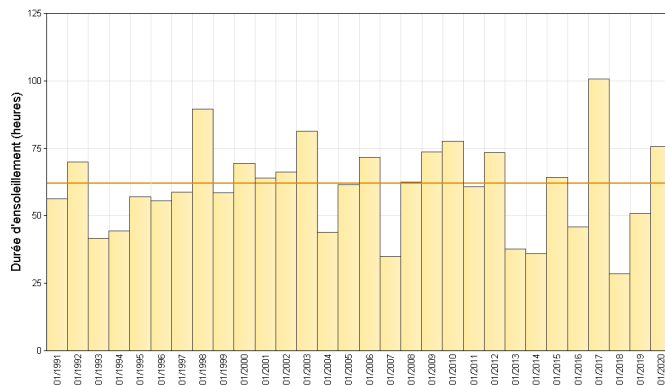
On n'a pas vu le soleil le Jour de l'An ainsi que le 14, et très peu le 2 et le 8. A contrario, les journées du 18 et du 19 sont les plus ensoleillées. Le 6 et le 22 le sont également, sauf à Cherbourg qui se rattrape avec la journée du 24.

Cumul mensuel d'ensoleillement pour les mois de janvier depuis 1991

Station de Caen (14)



Station de Alençon (61)



Retrouvez les relevés des stations de votre région sur <http://www.meteofrance.com/climat/france/NOM DE LA REGION>

ÉVÈNEMENTS

Un record absolu de pression atmosphérique

Durant la journée du lundi 20 janvier 2020, la pression atmosphérique a atteint un niveau inégalé depuis plus de 50 ans. La pression dite "réduite au niveau de la mer" a ainsi approché les 1050 hPa, battant largement le précédent record datant du 3 mars 1990 où elle s'élevait entre 1046 et 1047 hPa. Le record régional revient à Cherbourg-Maupertus avec 1049,6 hPa mesuré à 0h UTC, suivi de Dieppe avec 1049,2 hPa à 10h UTC et 11h UTC, puis Caen avec 1049,0 hPa à 9h UTC et 10h UTC. Mais Rouen,

Evreux et Alençon, avec respectivement un maximum de 1048,9 hPa, 1048,7 hPa et 1047,7 hPa, battent aussi leur propre record. Il s'agit là des valeurs horaires de pression, car à Rouen par exemple elle est montée jusqu'à 1049,1 hPa entre 10h UTC et 11h UTC.

Une grande douceur les nuits du 8 et du 9

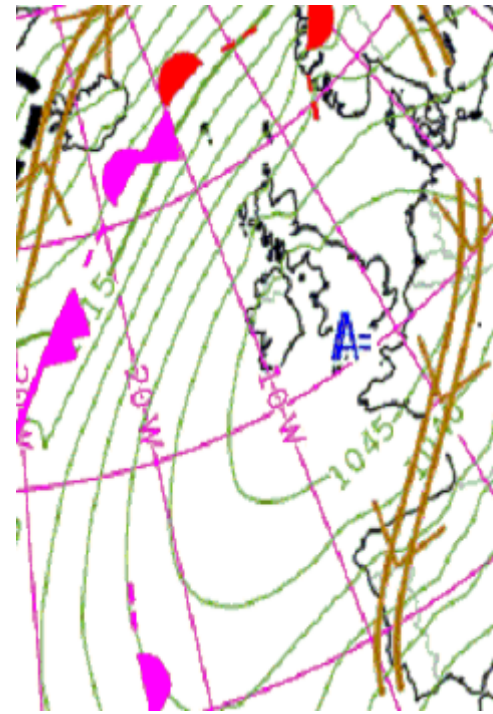
Avec des températures minimales le plus souvent comprises entre 10°C et 12°C durant deux nuits de suite, les records de douceur pour un mois de janvier sont bien souvent approchés, et même très localement battus. C'est le cas à Octeville, près du Havre, où avec une température qui n'est pas descendue en dessous de 11,2°C le 9, le record du 19 janvier 2007 est battu de ...0,1°C. Ailleurs, pas de record mais presque, avec pour ce même jour un manque de 0,1°C par rapport au record de janvier

au Cap de la Hève tout proche. Et dans le reste de la région, bien souvent l'une ou l'autre de ces deux nuits se retrouve parmi les 10 les plus douces de leur histoire en janvier.

Des coups de vent

La région est sujette à des tempêtes en hiver, mais l'activité venteuse ce mois de janvier est relativement modérée. On distingue néanmoins deux épisodes agités : le premier au passage de la tempête "Brendan" le 14, le second lors des giboulées du 28. C'est le nord Cotentin qui subit les vents les plus forts du mois le 14, avec un maximum de 113 km/h à Saint-Vasst-la-Hougue, 117 km/h à Cherbourg-Homet et 126 km/h au sémaphore de Gatteville. Mais les 100 km/h sont dépassés à Port-en-Bessin et au Cap de la Hève. Le

28, le Cap de la Hève enregistre 112 km/h et Granville 108 km/h, alors que le nord de la Manche est relativement épargné comparé au 14, malgré une pointe à 110 km/h au sémaphore de Gatteville.



En chiffres:

TEMPÉRATURES MENSUELLES	Moyenne des T MINI	Écart à la normale des T MINI	T MINI absolue du mois	Moyenne des T MAXI	Écart à la normale des T MAXI	T MAXI absolue du mois
Deauville (14)	4.0°C	1.9°C	-3.1°C 22/01	9.0°C	1.9°C	13.8°C 16/01
Evreux (27)	3.1°C	1.9°C	-4.6°C 22/01	8.8°C	2.2°C	13.5°C 30/01
Cherbourg (50)	4.8°C	1.3°C	1.6°C 6/01	9.5°C	1.7°C	12.6°C 16/01
Alençon (61)	3.3°C	1.7°C	-1.9°C 21/01	9.1°C	2.1°C	14.4°C 16/01
Rouen (76)	3.1°C	2.0°C	-2.9°C 22/01	8.5°C	2.1°C	13.2°C 31/01
Le Havre (76)	5.3°C	1.9°C	-0.4°C 23/01	9.1°C	1.9°C	13.3°C 16/01

T MINI : TEMPÉRATURES MINIMALES

T MAXI : TEMPÉRATURES MAXIMALES

PRÉCIPITATIONS MENSUELLES	Cumul	Rapport à la normale des précipitations	Nombre de jours de précipitations	Ecart à la normale du nombre de jours avec précipitations	Maximum de précipitation en 24h
Deauville (14)	58.7 mm	75 %	11	-2.5	16.7 mm
Evreux (27)	31.9 mm	63 %	9	-2.0	7.9 mm
Cherbourg (50)	88.3 mm	88 %	17	2.5	12.7 mm
Alençon (61)	70.0 mm	91 %	12	-0.5	13.7 mm
Rouen (76)	56.9 mm	75 %	11	-2.0	15.7 mm
Le Havre (76)	64.5 mm	92 %	11	-1.4	10.5 mm

VENT MENSUEL	Vent maxi	Date du vent maxi	Nombre de jours de vent fort	Ecart à la normale du nombre de jours de vent fort
Deauville (14)	81 km/h	28/01	6	
Evreux (27)	80 km/h	14/01	2	-6.18
Cherbourg (50)	97 km/h	14/01	15	
Alençon (61)	69 km/h	14/01	3	-3.20
Rouen (76)	82 km/h	28/01	3	-5.42
Le Havre (76)	111 km/h	28/01		

NORMALES UTILISÉES POUR LES TEMPÉRATURES ET LES PRÉCIPITATIONS : MOYENNES SUR LA PÉRIODE 1981-2010

NORMALES UTILISÉES POUR LE VENT : MOYENNES SUR LA PÉRIODE 1991-2010

VENT FORT >= 16 M/S (ENVIRON 60 KM/H)

Retrouvez les relevés des stations de votre région sur <http://www.meteofrance.com/climat/france/NOM DE LA REGION>