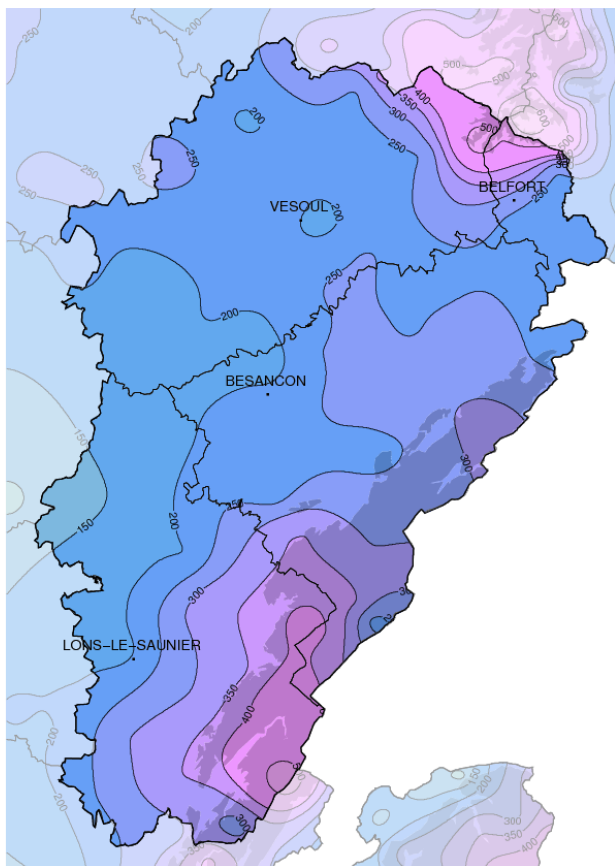


Janvier 2018

TRES DOUX ET PLUVIEUX

Précipitations mensuelles (mm)

**Caractère dominant du mois**

Les maîtres-mots de ce mois de janvier 2018 sont douceur record, pluie abondante, vent fort et peu de soleil.

Précipitations

Malgré quelques périodes d'accalmie, le mois s'est montré particulièrement pluvieux. Le cumul mensuel représente deux à trois fois les valeurs normales, troisième mois de suite excédentaire après novembre et décembre 2017.

Températures

Les températures sont restées très élevées pour la saison durant tout le mois avec souvent 4 à 5 degrés de plus que la normale.

Ensoleillement

Dans la lignée de décembre 2017 déjà peu ensoleillé, ce mois de janvier n'enregistre que la moitié de la durée d'ensoleillement habituelle.

Faits marquants

Neige en montagne :

La neige s'est montrée éphémère en-dessous de 1000 mètres d'altitude sur le Jura et en-dessous de 800 mètres sur les Vosges. Sur les crêtes, le manteau neigeux s'est tassé en début de mois puis s'est maintenu grâce aux apports en neige fraîche entre les 16 et 21. Toutefois, avec le temps perturbé, la couche de neige est très irrégulière et n'atteint le

mètre, en fin de mois, que dans les zones forestières abritées du vent et au-dessus de 1200 mètres d'altitude.

Deux nouvelles tempêtes :

Deux profondes dépressions ont circulé sur le pays en début de mois donnant de forts coups de vent sur la région dépassant souvent les 100 km/h.

Inondations :

Les fortes pluies ont provoqué des épisodes de montée des cours d'eau en début de mois, sous l'effet des tempêtes, et fin de mois, conjuguées avec une fonte partielle du manteau neigeux.



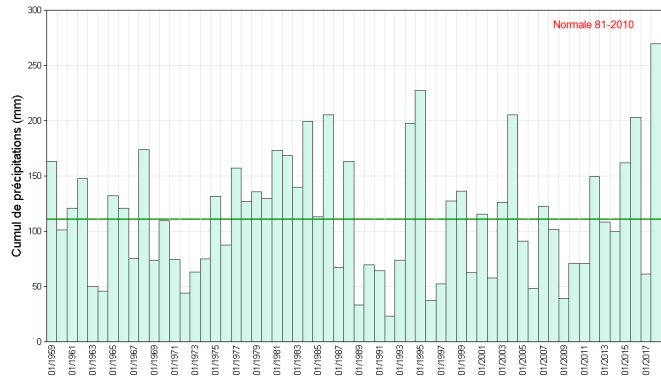
Précipitations

Pluviométrie record

A l'image de décembre 2017, ce début d'année est marqué par un temps très perturbé avec de fortes précipitations tout au long du mois. Avec 17 à 20 jours de pluie (soit 4 à 6 de plus que la normale) et des cumuls mensuels entre le double et le triple de la normale, janvier 2018 bat souvent des records ou les approche. De 150 à 300 litres/m² sont tombés durant ce mois, et jusqu'à 400 l/m² sur les hauteurs du relief, essentiellement sur deux périodes, du 1 au 5 et du 15 au 22.

Valeur extrême : 559.8 mm à Plancher-Lès-Mines (70).

7 à 11 jours de précipitations supérieures ou égales à 10 mm ont été enregistrés dont 3 à 6 au-dessus de 20 mm (soit souvent plus de 3 fois la normale).



Cumul mensuel de précipitations depuis 1959 sur la région Franche-Comté

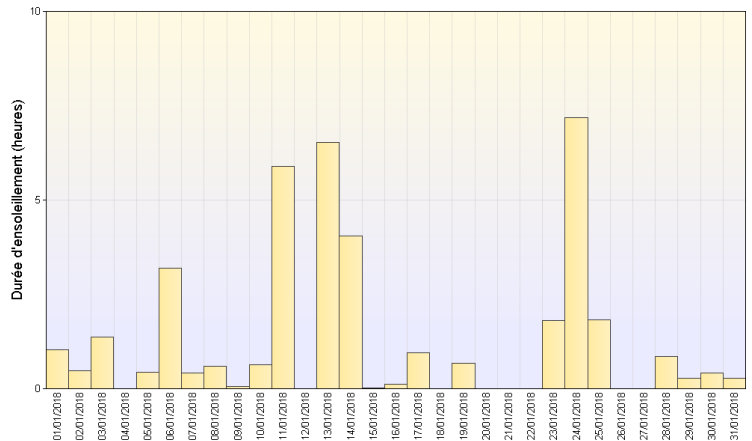
Ensoleillement

Peu de soleil

Le soleil s'est montré bien timide durant ce mois avec entre 32 et 42 heures de présence, environ la moitié de la normale.

La deuxième décennie a été la mieux ensoleillée et représente la moitié du total mensuel, après un début de mois particulièrement maussade et avant l'arrivée de pluies par l'ouest.

Les journées les plus lumineuses ont été les 13 et 14 ainsi que le 24 avec de 6 à 8 heures d'ensoleillement.



Ensoleillement quotidien à Besançon (25)

Vents

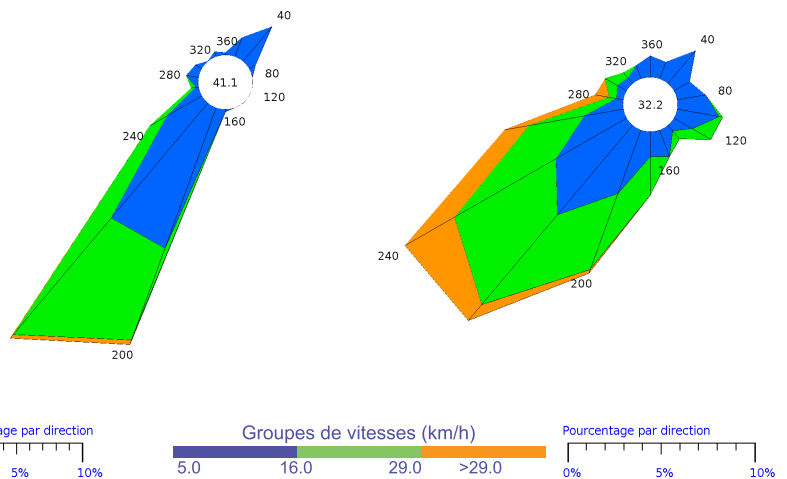
Tempête "Eléanor"

Globalement, ce mois de janvier a été très venteux avec de 7 à 13 jours de vent fort contre 5 à 7 jours pour la normale.

Après les deux premières tempêtes hivernales de la mi-décembre, le 3 janvier, Eléanor a provoqué de nombreux dégâts sur le pays.

Sur la région, les rafales ont atteint entre 80 et 115 km/h en plaine, 135 km/h à Dorans (90) et jusqu'à 161 km/h sur les crêtes vosgiennes.

Un deuxième coup de vent a traversé la région les 15 et 16 janvier avec des pointes entre 65 et 85 km/h en plaine, et, dans l'ensemble, le temps est resté très agité jusqu'en fin de mois.



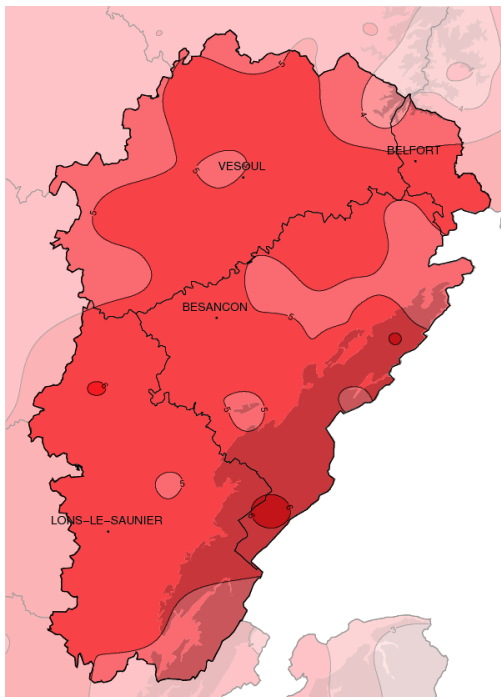
Besançon (25)

Pontarlier (25)

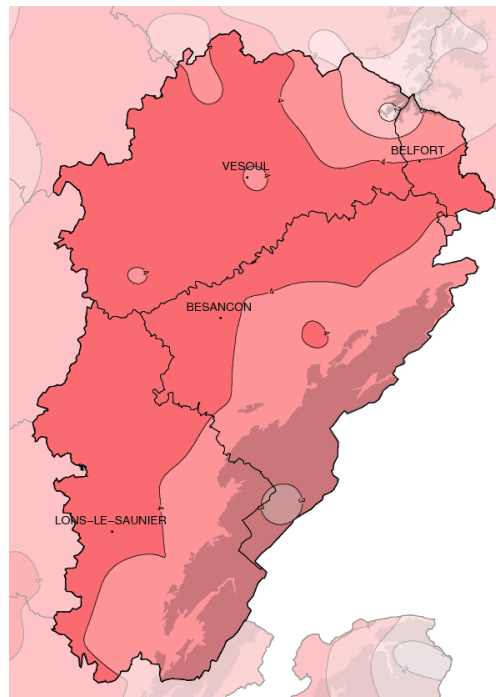
Rose des vents



Températures



Températures minimales (°C)



Températures maximales (°C)

Ecart à la normale mensuelle (*)

Douceur record

Il n'a jamais fait aussi doux en janvier depuis le début des relevés. On enregistre un excédent de 4 à 7 degrés des températures moyennes (également réparti sur les minimales et les maximales) pour la quasi-totalité des stations du réseau de Franche-Comté, établissant ainsi de nouveaux records de douceur pour un mois de janvier. A Besançon, depuis 1885, le précédent record datait de 1936 avec +4.3°C contre +4.9°C en

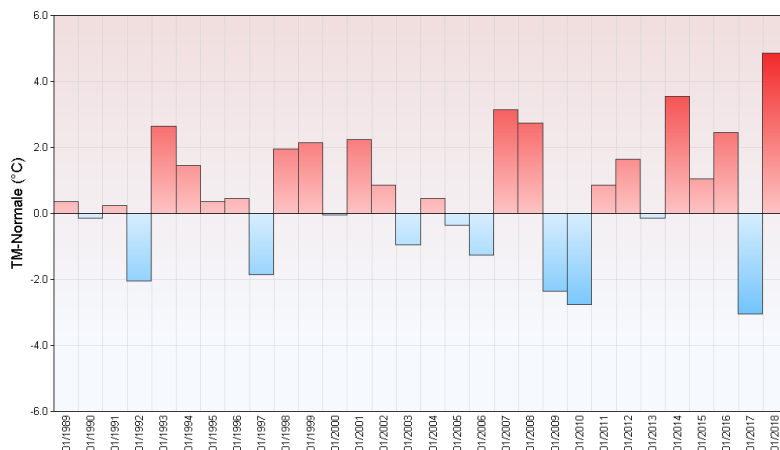
2018. A Luxeuil, depuis 1945, le dernier record était de +3.9°C en 1988 battu par les +4.7°C de 2018. Seuls quelques postes du réseau situés en montagne n'enregistrent pas de record. Cette douceur est la conséquence d'un temps très perturbé, venteux et pluvieux, qui a sévi une bonne partie du mois.

Au cours de ce mois de janvier, la deuxième décade s'est montrée la moins chaude avec des

températures comprises entre 2 et 8 degrés. C'est lors de celle-ci que l'on note les seuls jours de gelées du mois (entre 1 et 3 jours en plaine au lieu des 17 à 19 jours enregistrés habituellement).

Malgré cette grande douceur, aucun record quotidien n'a été atteint. Les journées les plus chaudes ont été les 8 et 24 avec comme valeurs extrêmes enregistrées 15.8°C à Grand-Combe-Chateleu (25) et 16.0°C à Joncherey (90).

Ecart à la normale mensuelle (*) des températures moyennes mensuelles pour les 30 dernières années à Besançon (25)



(*) Période de référence 1981/2010

Résumé mensuel

Du 1 au 5 :

Episode tempétueux avec les passages de "Carmen" et "Eleanor" donnant de fortes précipitations sous une grande douceur. Importantes chutes de neige sur les sommets.

Du 6 au 8 :

Le temps s'assagit mais l'humidité reste importante avec un temps gris.

Du 8 au 11 :

Remontées, dans un flux de sud-ouest, de deux perturbations faiblement actives qui effleurent la région.

Du 12 au 14 :

Conditions anticycloniques avec un

temps souvent ensoleillé malgré quelques phénomènes de grisailles matinales.

Du 15 au 22 :

Retour à un temps perturbé avec un flux de nord-ouest. Les précipitations sont quotidiennes et abondantes. Le manteau neigeux se renforce nettement en altitude et atteint un mètre d'épaisseur dans les secteurs forestiers situés au-delà de 1000 mètres d'altitude.

Les 23 et 24 :

Poussée anticyclonique, le temps est sec et lumineux sur la région avec, par endroits, de belles éclaircies. La douceur atteint des valeurs remarquables.

Les 25 et 26 :

Passage pluvieux actif. Le mercure est en baisse sensible mais reste supérieur au niveau de saison.

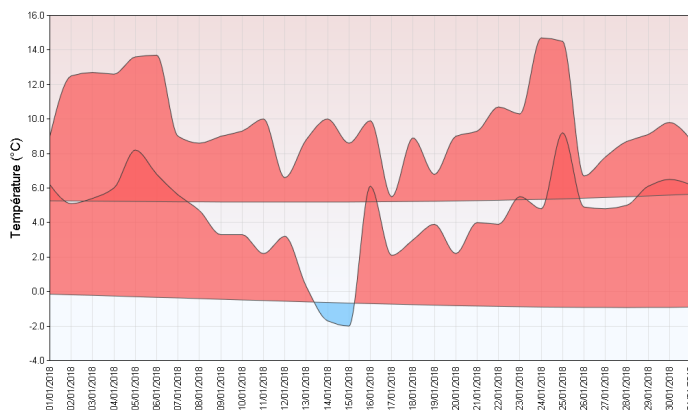
Du 27 au 30 :

Un puissant anticyclone bloque, sur la région, une forte humidité de basses couches. Le temps est souvent gris avec un ciel bas donnant quelques petites pluies ou bruines.

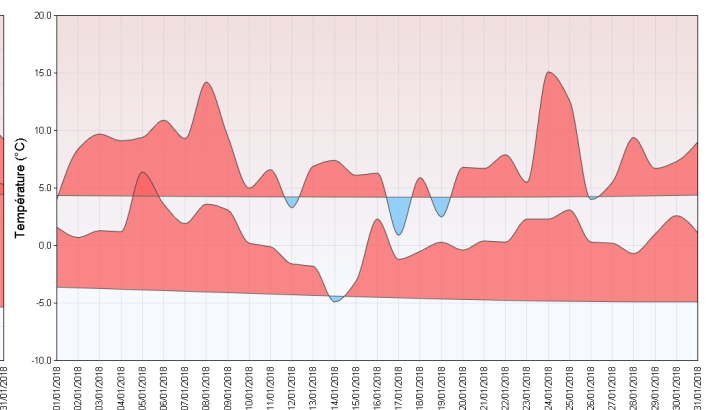
Le 31 :

Journée de transition avec une nette baisse des pressions. Arrivée d'un temps perturbé en fin de journée donnant de fortes pluies la nuit suivante.

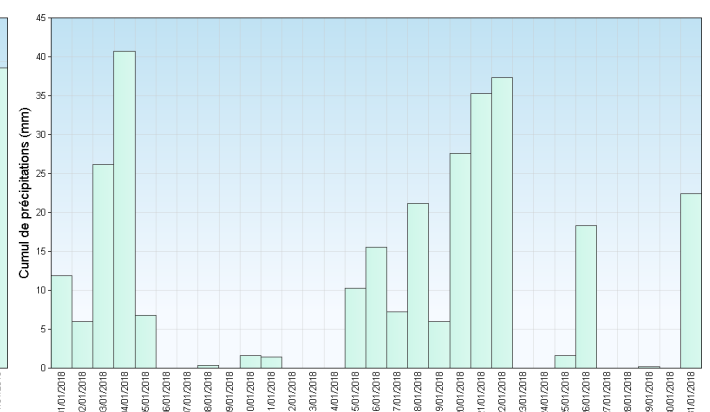
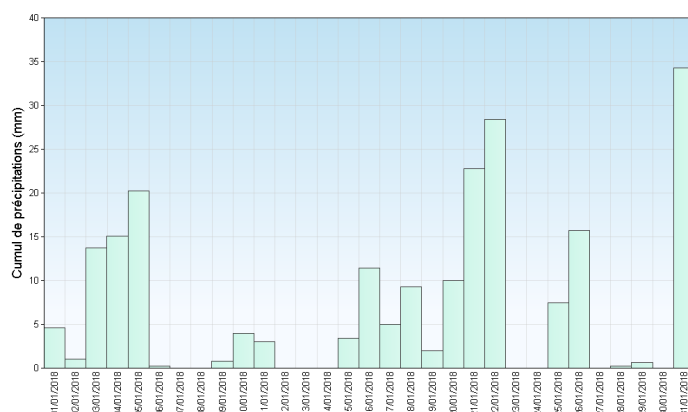
Besançon (25)



Pontarlier (25)



Températures minimales et maximales quotidiennes



Précipitations quotidiennes