

RÉDIGÉ LE 28/09/2020 À PARTIR DES DONNEES DISPONIBLES LE 27/09/2020

Ile de France AOÛT 2020

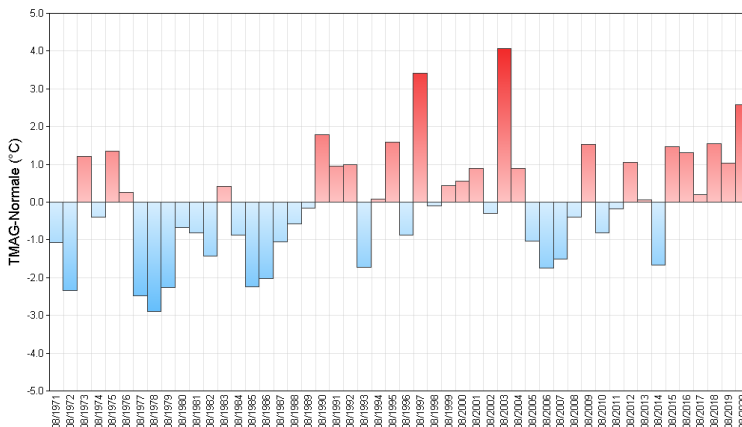
A nouveau plus chaud que la normale et inégalement arrosé

Les températures sont au dessus des normales une grande partie centrale du mois, avec un nouvel épisode caniculaire du 7 au 12, cf. fait marquant. Si les premiers jours du mois sont secs, des orages parfois forts circulent sur

la région entre le 9 et le 17 et donnent localement de très fortes précipitations, par exemple : le 9, 31,5 mm à Nemours (77) dont 23,9 mm en 1 heure et 8,7 mm en 6 minutes ; le 11, 35,9 mm en 1 h à Prunay-le-temple (78) dont 7,4 mm

en 6 mn ; le 12, 33,3 mm en 1 h à Wy-Dit (95) dont 12 mm en 6 mn ; le 13, 26,7 mm à Dourdan (91) et 28,3 mm à Gometz-le-Chatel (91) dont 11,7 mm en 1 h ; le 14, 22,5 mm en 1 h à Mouroux (77) ; 24,7 mm dont 17,5 mm en 1 h à Wy-Dit le 16.

Écart à la normale de l'indicateur thermique moyen depuis 50 ans



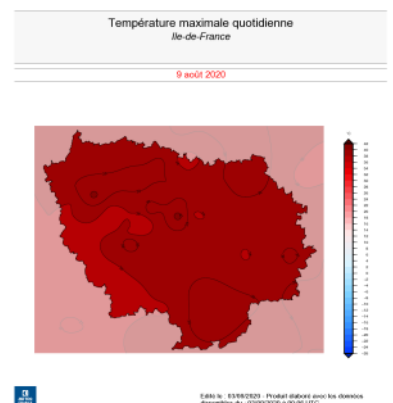
De violentes rafales de vent accompagnent parfois ces orages jusqu'à : 102 km/h à Nemours (77) le 9 ; 104 km/h à Montsouris (75), 113 km/h à Orly (91) et 118 km/h à Wy-Dit le 10. Après un répit du 18 au 27, marqué par un temps mitigé avec par moments quelques faibles pluies ou averses éparses (un peu plus marquées toutefois le 20), l'instabilité se renforce entre le 28 et le 30. Des averses parfois orageuses parcourent à nouveau la région, en donnant localement de la grêle le 28 mais aussi de fortes précipitations sur les Yvelines le 30 jusqu'à : 18,4 mm à St-Léger, 19,8 mm à Prunay-le-Temple, 36,2 mm à Magnanville.

Fait marquant

Nouvelle canicule pour la deuxième année consécutive

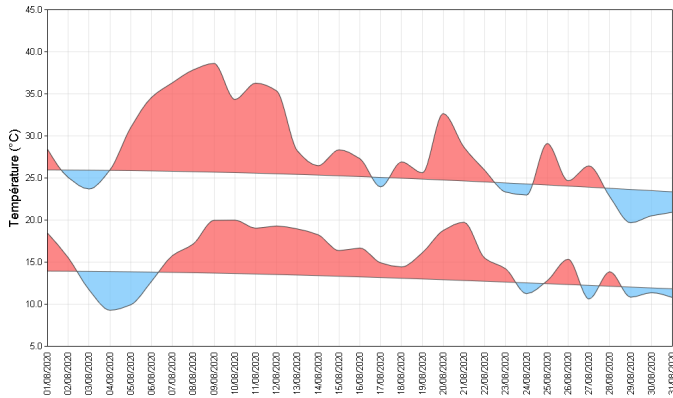
Pour la deuxième fois après juillet 2019, la région est placée en vigilance rouge "canicule" du vendredi 7 à 16h00 au jeudi 13 à 06h00. Les températures maximales, en forte hausse à partir du 6, varient entre 35 et 40°C du 7 au 9 et restent comprises entre 32 et 38°C ensuite jusqu'au 12. Mais contrairement au 25 juillet 2019, où les 40°C avaient été atteints et dépassés sur toute la région, on remarque seulement : 40,6°C à Nemours (77) le 8, 40,3°C à

Maule (78) et 40,4°C à St-Maur (94) le 9. Cette chaleur finit par s'accumuler notamment en milieu urbanisés et les nuits restent chaudes du 9 au 12 en particulier sur l'agglomération parisienne. Les températures minimales ne s'y abaissent pas en dessous de 21°C. Pour les plus élevées : 23,2°C au Bourget (95), 23,4°C à Orly (91) et 24,5°C à Montsouris (75) le 9 ; 23,6°C à Suresnes (92) et 24,7°C à Issy-Héliport (92) le 10, 26°C à Lariboisière (75) le 11.



Températures

Indicateurs quotidiens des températures minimales et maximales



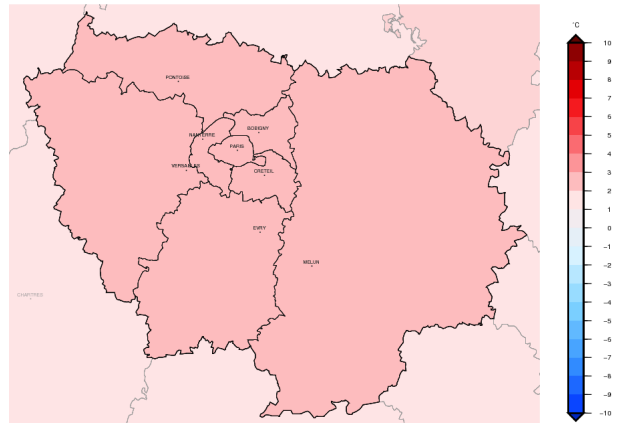
La série de mois consécutifs, plus chauds que la normale depuis juin 2019, s'allonge encore. Et, si entre mai et juillet 2020, cet écart a été plutôt faible et inférieur à 1°C, il est à nouveau plus conséquent en août et atteint 2,6°C. La température moyenne mensuelle à l'échelle de la région est de 21,8°C pour une normale de 19,2°C. C'est le 3^{ème} mois d'août le plus chaud depuis 1990, après 1997 (+3,4°C) et surtout 2003 (+4,1°C).

Les températures ont été supérieures aux normales une grande partie du mois. Jusqu'au 5 et à partir du 23, elles ont oscillé autour des normales.

Les fins de nuit les plus fraîches (11 à 14°C sur Paris et la petite couronne, 7°C à 12°C sur le reste de la

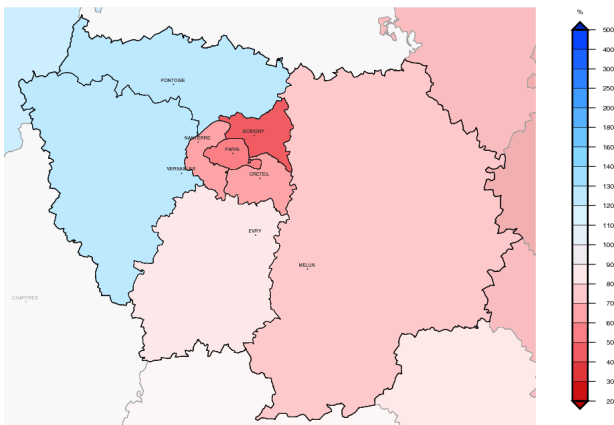
région) s'observent du 4 au 5, le 24, le 27 puis du 29 au 31. Les plus douces voire chaudes du 8 au 14 puis du 21 au 22 et on notera un cran au dessus pour celles du 9 au 12 avec : 22 à 25°C sur l'agglomération parisienne (cf. fait marquant), 17 à 22°C en dehors. Les journées les plus fraîches sont observées en fin de mois, le thermomètre ne dépasse plus 17 à 23°C à partir du 29. Les plus chaudes entre le 6 et le 12, avec un thermomètre dépassant nettement les 30°C et culminant entre 35 et 40°C voire ponctuellement un peu plus du 7 au 9.

Écart à la moyenne de référence 1981-2010 de l'indicateur thermique moyen mensuel



Précipitations

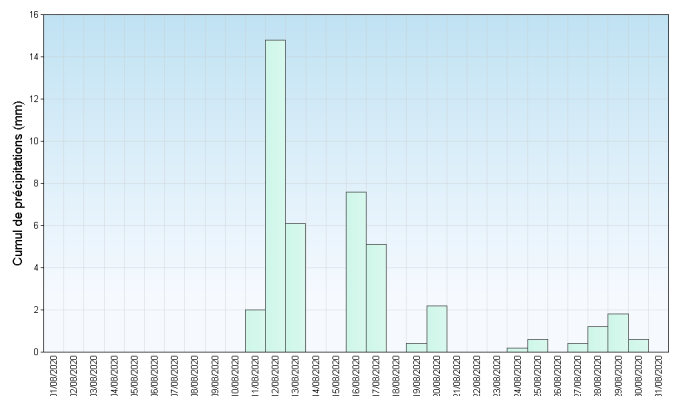
Rapport à la moyenne de référence 1981-2010 des cumuls mensuels de précipitations agrégées



Alors que le mois de juillet avait été particulièrement sec, le mois d'août renoue avec des précipitations à partir du 9. Mais ces pluies ne sont pas suffisantes. Le cumul mensuel à l'échelle de la région atteint 44 mm pour une normale de 53 mm, soit un déficit de 18%. De plus ces précipitations, souvent tombées au passage d'averses et d'orages entre le 9 et le 17 puis en fin de mois entre le 28 et le 30, sont inégalement réparties sur la région. Le cumul mensuel atteint et dépasse les 80 mm sur un quart nord-ouest des Yvelines et une petite moitié ouest du Val-d'Oise (soit un excédent dépassant les 100%). Il est plus

hétérogène et souvent compris entre 20 et 70 mm sur le reste de la région (soit par endroits un excédent de 10 à 40% et à d'autres un déficit de 40 à 55% notamment sur le sud-est de l'Essonne, une petite partie est du Val-d'Oise, une moitié nord-est de l'agglomération parisienne et une partie centrale de la Seine-et-Marne). On remarquera le grand écart entre les 14,2 mm recueillis à Courdimanche (91), pour une normale de 50 mm soit un déficit de 72%, et les 135,3 mm tombés à Wy-Dit-Joli-Village (95), pour une normale de 49,6 mm soit un excédent de 173%.

Cumul quotidien de précipitations à la station de : Paris-Montsouris (75)



Retrouvez les relevés des stations de votre région sur <http://www.meteofrance.com/climat/france/NOM DE LA REGION>

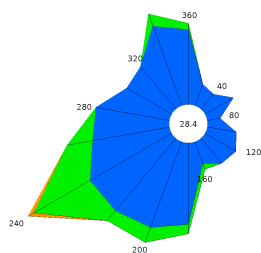
Vent

Malgré de brèves incursions dans le secteur nord à nord-ouest du 1er au 3 puis du 29 au 31, c'est un vent de sud-ouest qui a nettement prévalu durant ce mois d'août. Les rafales les plus fortes du mois se sont produites localement sous ou à l'avant d'orages entre le 9 et le 17 jusqu'à : 84 km/h à la Brosse-Montceaux (77) et 102 km/h à Nemours (77) le 9 ; 79 km/h à Magnanville (78) le 11 ; 81 km/h à Pontoise (95), 104 km/h à Paris-Montsouris (75), 113 km/h à Orly (91) et 118 km/h à Wy-dit (95) le 12 ; 80 km/h à Magnanville le 16. Le 25, en marge sud de la tempête Francis circulant sur les îles britanniques, la région subit des rafales souvent comprises entre

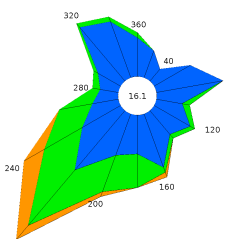
60 et 70 km/h jusqu'à : 72 km/h à Melun (77) et à Toussus-le-Noble (78), 73 km/h à Courdimanche (91), 75 km/h à Chevru (77) et 78 km/h à Orly. Dans un temps à nouveau plus perturbé et instable en fin de mois, les rafales de vent se renforcent entre 55 et 70 km/h du 27 au 28, jusqu'à 73 km/h à Villacoublay (78) le 28.

Roses des vents

Station de Trappes (78)



Station de Melun-Villaroche (77)



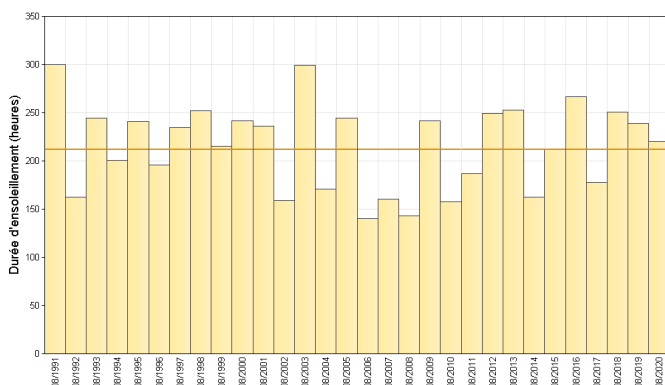
Ensoleillement

Contrairement au mois de juillet qui a été particulièrement bien ensoleillé (pour mémoire : excédent de 40 à 50% par rapport à la normale), ce mois d'août ne se distingue pas par son ensoleillement. La moyenne régionale mensuelle est de 220 heures pour une normale de 214 heures, soit un petit excédent de 4%. En extrêmes sur la région, on relève jusqu'à 229 heures de soleil à Melun (77) mais pas plus de 207 heures à Roissy (95). Les journées les plus ensoleillées du mois se

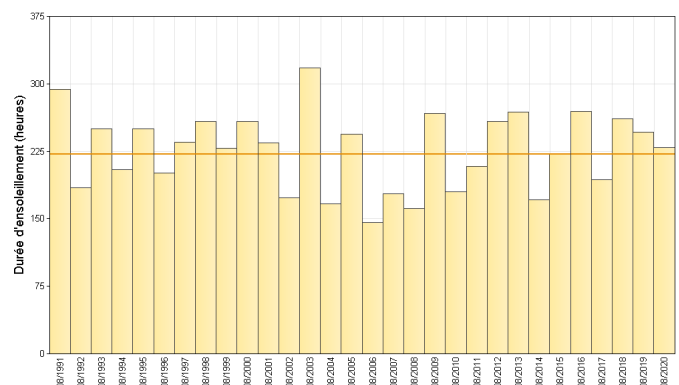
concentrent en première décade. On y compte entre 3 et 6 journées avec une fraction d'ensoleillement supérieure ou égale à 80 %. Mais mensuellement, c'est 3 à 4 jours de moins que la normale. Les 2 décades suivantes sont plus mitigées avec des journées parfois bien nuageuses le 14 puis du 28 au 30 (entre 1 et 4 heures d'insolation quotidienne) et plus encore le 19 (moins de 1 heure sur l'ensemble de la région).

Cumul mensuel d'ensoleillement pour les mois de août depuis 1991

Station de Paris-Montsouris (75)



Station de Melun-Villaroche (77)

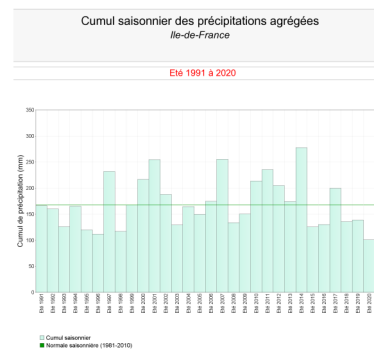


Retrouvez les relevés des stations de votre région sur <http://www.meteofrance.com/climat/france/NOM DE LA REGION>

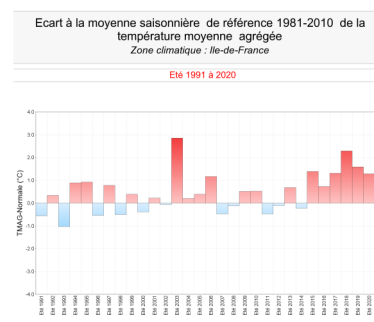
ÉVÈNEMENTS

L'été 2020 est le plus sec de ces 30 dernière années : seulement 101 mm de précipitations en moyenne régionale, devant l'été 1996 (112 mm). Il faut remonter à 1976 pour trouver un été plus sec : pas plus de 61 mm sur la région cette année-là entre juin et août.

Avec une température moyenne de 19,7°C à l'échelle de la région pour une normale de 18,4°C, **l'été 2020 se place au sixième rang des étés les plus chauds depuis 30 ans** : derrière 2017, 2015, 2019 mais loin derrière 2018 (moyenne de 20,7°C) et surtout 2003 (moyenne de 21,3°C).



Édité le : 28/09/2020 - Produit élaboré avec les données disponibles du : 28/08/2020 à 07:14 UTC



Édité le : 28/09/2020 - Produit élaboré avec les données disponibles du : 28/08/2020 à 07:00 UTC

En chiffres:

TEMPÉRATURES MENSUELLES

	Moyenne des T MINI	Écart à la normale des T MINI	T MINI absolue du mois	Moyenne des T MAXI	Écart à la normale des T MAXI	T MAXI absolue du mois
Paris - Montsouris (75)	17.6°C	1.9°C	12.3°C 29/08	28.2°C	3.2°C	39.1°C 9/08
Melun - Villaroche (77)	15.3°C	2.1°C	10.3°C 5/08	28.7°C	3.7°C	38.6°C 9/08
Trappes (78)	15.8°C	2.0°C	10.3°C 31/08	26.9°C	2.7°C	37.3°C 9/08
Villacoublay (78)	16.3°C	2.0°C	10.1°C 4/08	26.8°C	2.9°C	36.9°C 9/08
Orly (91)	16.7°C	2.4°C	12.0°C 29/08	28.5°C	3.4°C	38.7°C 9/08
Pontoise (95)	14.6°C	1.9°C	7.2°C 4/08	27.4°C	3.2°C	38.7°C 9/08

T MINI : TEMPÉRATURES MINIMALES

T MAXI : TEMPÉRATURES MAXIMALES

PRÉCIPITATIONS MENSUELLES

	Cumul	Rapport à la normale des précipitations	Nombre de jours de précipitations	Ecart à la normale du nombre de jours avec précipitations	Maximum de précipitation en 24h
Paris - Montsouris (75)	43.0 mm	82 %	8	0.3	14.8 mm
Melun - Villaroche (77)	26.6 mm	50 %	7	-0.8	9.0 mm
Trappes (78)	59.0 mm	110 %	11	3.2	14.5 mm
Villacoublay (78)	52.6 mm	95 %	10	2.7	15.0 mm
Orly (91)	56.6 mm	110 %	8	0.8	21.6 mm
Pontoise (95)	62.8 mm	130 %	9	1.6	25.8 mm

VENT MENSUEL

	Vent maxi	Date du vent maxi	Nombre de jours de vent fort	Ecart à la normale du nombre de jours de vent fort
Paris - Montsouris (75)	104 km/h	12/08	5	
Melun - Villaroche (77)	71 km/h	25/08	3	0.80
Villacoublay (78)	73 km/h	28/08	4	2.20
Orly (91)	113 km/h	12/08	7	4.00
Le Bourget (95)	70 km/h	25/08	4	1.70
Roissy (95)	66 km/h	25/08	5	1.70

NORMALES UTILISÉES POUR LES TEMPÉRATURES ET LES PRÉCIPITATIONS : MOYENNES SUR LA PÉRIODE 1981-2010

NORMALES UTILISÉES POUR LE VENT : MOYENNES SUR LA PÉRIODE 1991-2010

VENT FORT >= 16 M/S (ENVIRON 60 KM/H)

Retrouvez les relevés des stations de votre région sur <http://www.meteofrance.com/climat/france/NOM DE LA REGION>