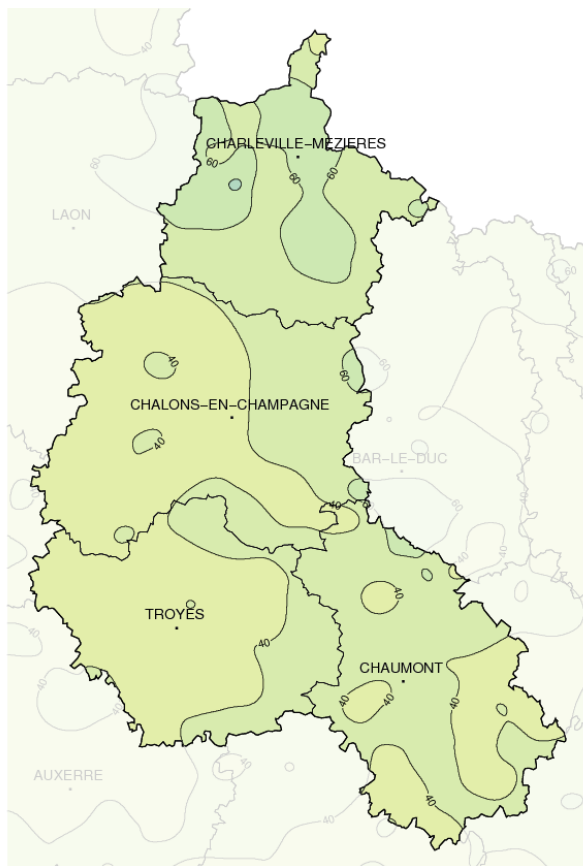


Janvier 2017

SEC ET FRAIS

Précipitations mensuelles (mm)

**Caractère dominant du mois**

L'ambiance de ce mois de janvier est plus frisquette que la normale et bien plus sèche que d'habitude

Précipitations

Avec des cumuls mensuels oscillant entre 20 et 60 mm, la Champagne-Ardenne affiche un net déficit de pluie voisin de 30 à 50% voire localement plus de 60%.

Températures

L'ensemble de la région est concerné par des températures, tant minimales que maximales, bien en-dessous des normales.

Ensoleillement

Les conditions anticycloniques bien présentes au cours de ce mois de janvier favorisent un bon ensoleillement. Celui-ci est excédentaire sur la région 10 à 20%.

Faits marquants

Épisode de pluies verglaçantes:

Des pluies ou bruines verglaçantes traversent la région au cours de la nuit du 7 au 8 janvier. Elles sont remarquables par leur étendue géographique puisque l'ensemble de la région est concerné. Dans les Ardennes et la Marne elles provoquent de grosses difficultés de circulation et de nombreux accidents routiers.

Passage de la tempête Egon:

La tempête Egon a traversé la Champagne-Ardenne au cours de la nuit du 12 au 13 janvier. A son passage de fortes rafales dépassant les 100 km/h sont enregistrées et provoquent localement de gros dégâts comme de nombreuses chutes d'arbres ou des dégâts notables sur des toitures comme à Reims où une toiture a été arrachée sur un immeuble.

Aperçu de l'humidité des sols pour cette fin janvier:

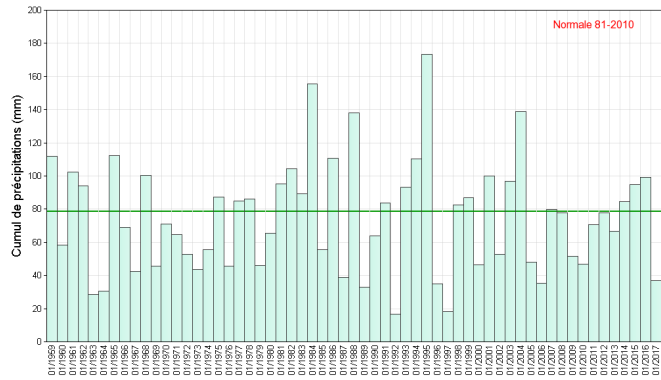
Avec le déficit de précipitations qui sévit depuis l'été 2016, l'indice d'humidité des sols agrégé sur la Champagne-Ardenne est bien en-dessous de la normale et flirte avec les seuils les plus bas jamais enregistrés sur la région.



Précipitations

Le déficit s'accroît

Depuis le mois de juillet 2016, le cumul de pluie sur la Champagne-Ardenne est déficitaire. Ce mois de janvier 2017 est dans la continuité avec un déficit moyen de presque 45%. Rien d'exceptionnel au regard de janvier 1992 et 1997 où le déficit approchait les 80%. Avec des précipitations, surtout concentrées du 9 au 14 et en fin de mois, les cumuls varient de 40 à 56 mm dans les Ardennes, soit environ 50% de la normale; de 27 à 46 mm dans la Marne avec un déficit de 30 à 65%. La situation est similaire dans l'Aube avec des cumuls entre 20 et 45 mm et un déficit associé de 30 à 60%. La Haute-Marne ne déroge pas à la règle. Avec des cumuls compris entre 20 et 62 mm, le manque d'eau varie entre 30 et 70%.

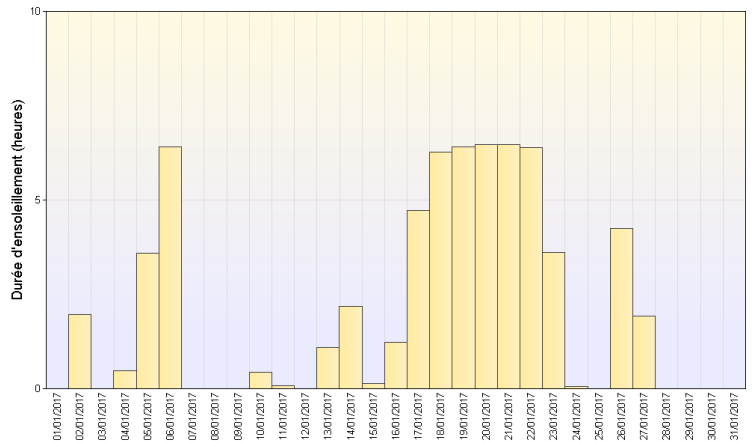


Cumul mensuel de précipitations depuis 1959 sur la région Champagne-Ardenne

Ensoleillement

Assez généreux

Si la première décade de ce mois de janvier est souvent nuageuse, les deux suivantes bénéficient de bonnes conditions anticycloniques qui favorisent de belles journées ensoleillées, surtout du 17 au 23. La durée d'insolation varie de 64h08 à Charleville-Mézières (08) pour une normale de 53h36. Le soleil est présent 82h37 à Troyes (10) et 79h47 à Langres (52) pour des normales respectives de 68h36 et 61h39.



Ensoleillement quotidien à Charleville-Mezieres (08)

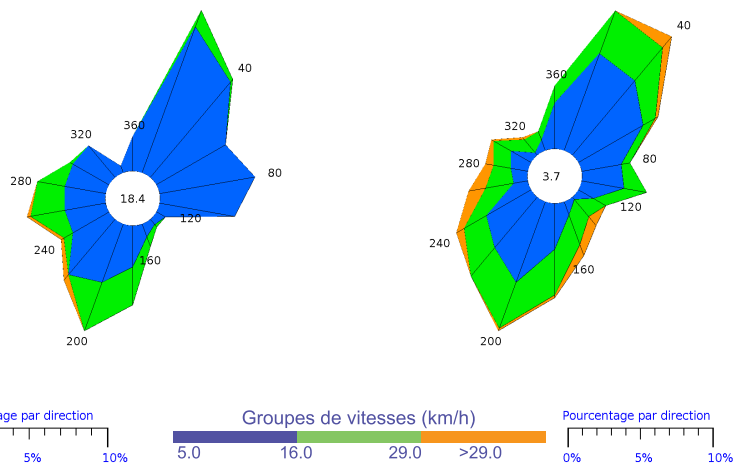
Vents

Tempétueux le 12

Au passage de la tempête, nommée "Egon", sur la Champagne-Ardenne de fortes rafales de vent sont enregistrées comme:

- 125 km/h à Saulces-Champenoises (08).
- 103 km/h à La-Celles-sur-Ource (10).
- 133 km/h à Chouilly (51).
- 102 km/h à Blécourt (52).

Les 17 et 18 janvier une bise assez forte se met en place. Des pointes dépassant localement les 60 km/h et jusqu'à 74 km/h à Blécourt (52) sont enregistrées. Cette bise associée à des températures déjà très basses ne fait qu'accroître la sensation de froid sur la région.

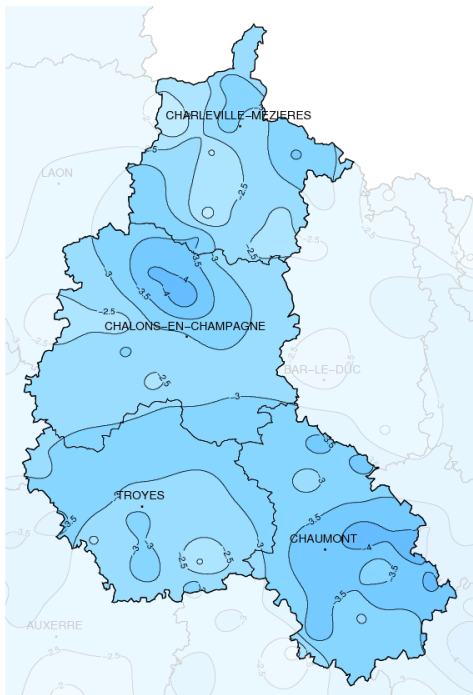


Langres (52)

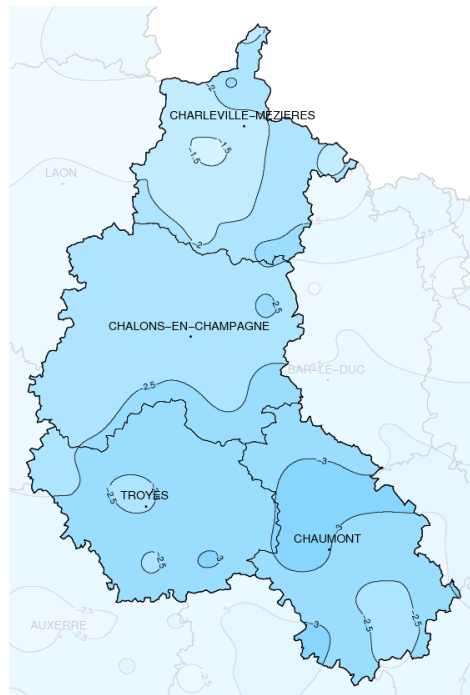
Vatry (51)

Rose des vents

Températures



Températures minimales (°C)



Températures maximales (°C)

Ecart à la normale mensuelle (*)

Bien froid en moyenne

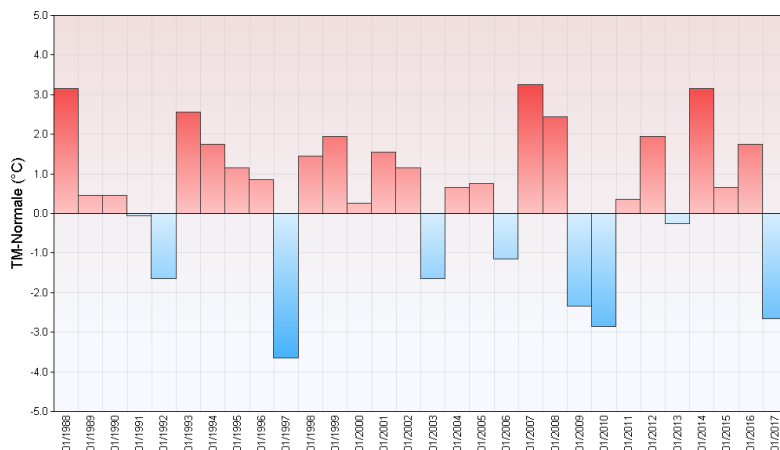
Tous postes de mesures confondus (stations automatiques et postes de mesures bénévoles), la température moyenne de ce mois de janvier oscille entre 0,7°C à Nogent (10) et -2,1°C à Bourbonne-les-Bains (52). Ces valeurs présentent, comme sur l'ensemble de la région un déficit de -2,7 à -3,6°C.

A l'image du graphique ci-dessous de l'écart à la normale mensuelle des températures moyennes pour les 30 dernières années à Troyes il

faut remonter à 1997 et 2010 pour observer des températures moyennes aussi froides. Les températures minimales sont enregistrées le 20 à Mourmelon-le-Grand (51) et Bourdons-sur-Rognons (52) avec respectivement -14,4 °C et -15°C. Pas de records battus pour ces deux postes qui enregistraient -15,4°C à Mourmelon le 10 janvier 2009 et -18,2°C à Bourdons le 2 janvier 1997. Le 21 Janvier c'est à Romilly (10) qu'il fait le plus froid avec -12,4°C (ancien record le 6 janvier 1971 avec -25,2°

C) et le 22 janvier c'est à Linay (08) que la température est la plus froide avec -12°C. Là non plus pas de record battu. Le dernier date du 9 janvier 1985 avec -24°C relevés. En fin de mois, avec le retour d'un temps plus humide, l'ambiance est bien plus clémente du côté des températures maximales avec des valeurs qui affichent 11,8°C à Metz-Robert (10) le 27, 11,5°C à Esternay (51) et 12°C à Coublanc (52) le 28 et enfin 12°C à Signy-l'Abbaye (08) le 31.

Ecart à la normale mensuelle (*) des températures moyennes mensuelles pour les 30 dernières années à Troyes (10)



(*) Période de référence 1981/2010

Résumé mensuel

Du 1er au 8: Temps hivernal

L'ambiance est froide avec des températures bien en-dessous des normales de saison. Les conditions anticycloniques persistantes favorisent la formation de bancs de brouillards qui sont localement givrants. Quelques passages faiblement perturbés traversent la région à partir du 4 et donnent parfois de petites pluies ou épisodes faiblement neigeux. Dans la nuit du 7 au 8 et la journée du 8 des pluies ou bruines verglaçantes sévissent sur la région et provoquent de grosses difficultés de circulation.

Du 9 au 16: Perturbé

Les températures sont en légère hausse et l'anticyclone se décale progressivement en laissant la porte ouverte aux perturbations plus ou moins actives qui se succèdent dans un flux rapide. Le 12, un minimum dépressionnaire se creuse sur le Cotentin et la tempête "Egon" traverse la région en soirée avant de s'évacuer par l'est le 13. A son passage de fortes rafales à plus de 100 km/h sont enregistrées.

Du 17 au 27: nouvelle offensive hivernale

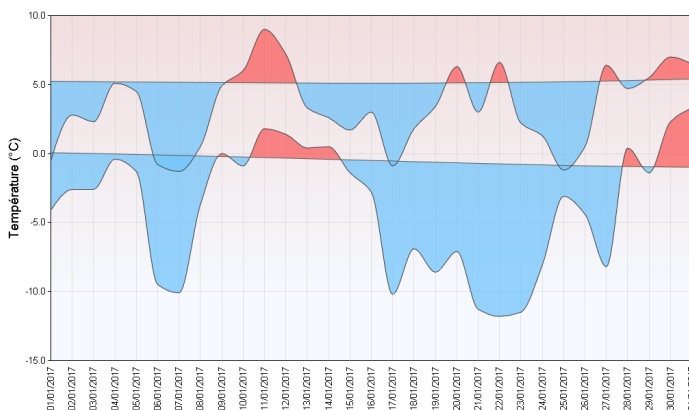
Les hautes pressions se mettent à nouveau en place sur la région et

dirigent un air continental et très froid arrivant directement de Russie. Les températures dégringolent franchement et la présence d'une bise ne fait qu'accentuer la sensation de froid. La seule compensation est la présence généreuse d'un temps ensoleillé.

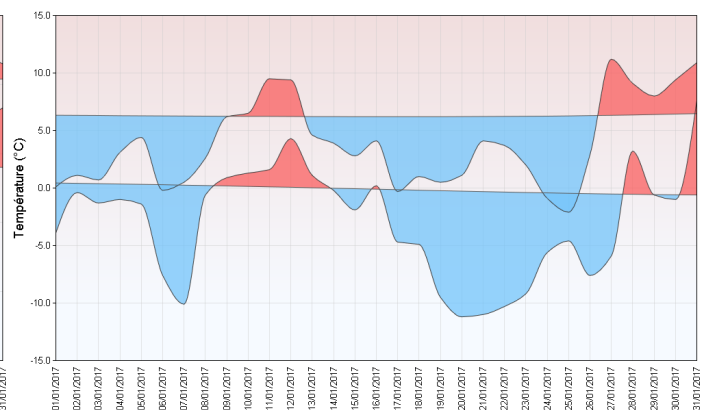
Du 28 au 31: Retour des perturbations

L'anticyclone s'affaisse et dans une ambiance radoucie, le temps est à nouveau perturbé avec la présence de passages pluvieux sur notre région.

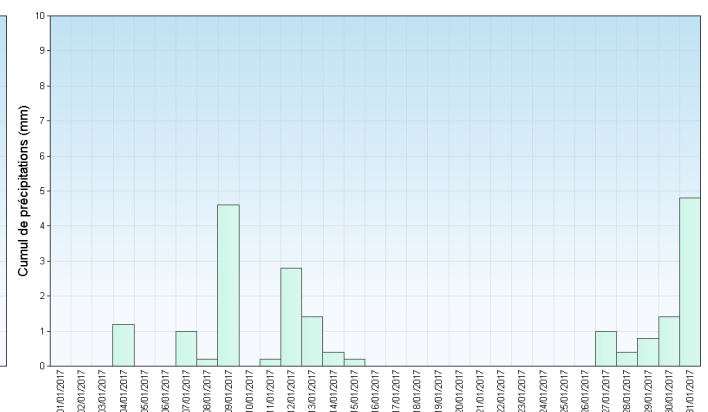
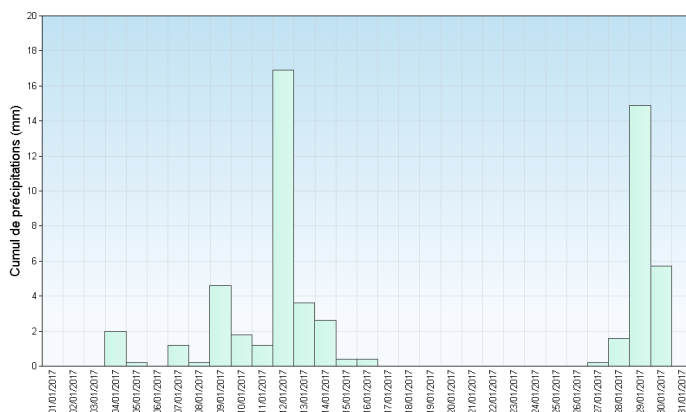
Charleville-Mezieres (08)



Troyes (10)



Températures minimales et maximales quotidiennes



Précipitations quotidiennes

