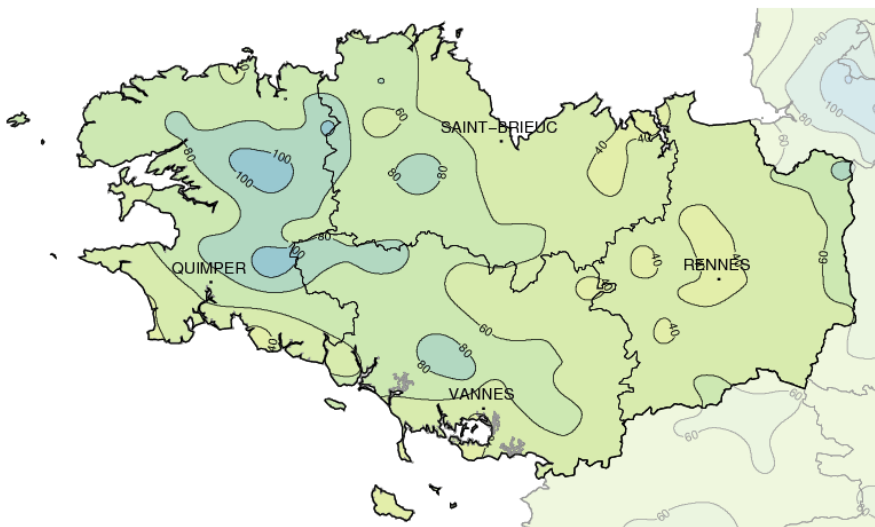


Mars 2019

# Agité puis printanier

## Précipitations mensuelles (mm)



## Faits marquants

### Sécheresse menaçante ?

De septembre à mars les pluies doivent reconstituer les réserves de surface et profondes. Mais sur ces sept derniers mois, deux seulement sont excédentaires, novembre et décembre. La situation approche la normale sur le Finistère mais le déficit atteint 20 à 30 % sur les trois autres départements. A la fin mars l'indice de sécheresse des sols superficiels, bien qu'inférieur à la moyenne, ne suscite pas d'inquiétude. Pour mémoire, c'est fin mars 2012, après une longue série de mois peu pluvieux, que l'humidité des sols était au plus bas depuis 1960.

### Coup de froid en fin de mois

Après une timide tentative le 22, le froid s'impose le matin du 26 avec des gelées sur une bonne partie de la région. Pleucadeuc (56) affiche  $-2,7\text{ }^{\circ}\text{C}$  sous abri tandis que la température minimale la veille était de  $+1,2\text{ }^{\circ}\text{C}$  et la maximale de  $13,1\text{ }^{\circ}\text{C}$ . Ce froid brutal intervient après un mois de températures clémentes, voire printanières (fin février). La végétation qui commence seulement à se réveiller, n'a pas dû trop souffrir de ce froid malgré des conditions sévères près du sol, de  $-5$  à  $-7\text{ }^{\circ}\text{C}$  mesurés à 10 cm.

### Caractère dominant du mois

Le mois se déroule en deux phases, la première est perturbée jusqu'au 19, tandis que la fin de mois se déroule sous des conditions anticycloniques, avec des gelées matinales puis de la douceur.

### Précipitations

Le gradient ouest-est est à nouveau bien marqué. Le relief du Finistère recueille plus de 100 mm, le bassin rennais moins de 50 mm. Ce mois est globalement déficitaire.

### Températures

Nettement au-dessus des normales en début de mois, tant les minimales que les maximales. Les ciels clairs en dernière décade favorisent la chute nocturne des températures et le retour des gelées.

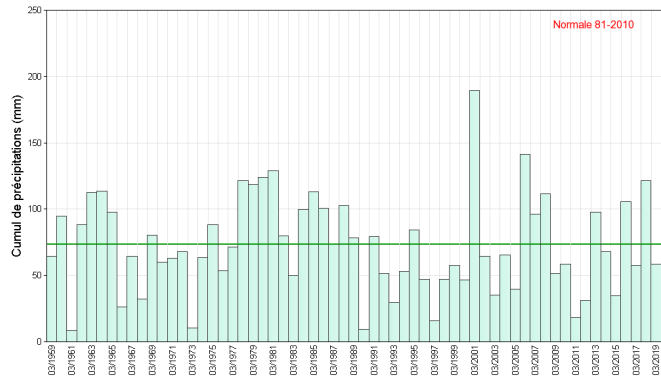
### Ensoleillement

Excellent durant la dernière décade, l'ensoleillement du mois est excédentaire, d'un peu moins de 20 % sur le golfe du Morbihan, mais de plus de 40 % sur la baie de Saint-Brieuc.

# Précipitations

## Deux décades pluvieuses

Malgré trois dépressions marquantes et une vingtaine de jours pluvieux, le compte n'y est toujours pas. Le déficit moyen régional est de 20 %. La moitié est de la Bretagne, au-delà d'une ligne Paimpol-La Roche-Bernard, et la frange littorale atlantique recueillent moins de 60 mm. La station de Trégunc, en sud Finistère, enregistre le plus faible cumul 28,6 mm. Peu après vient Rennes (35) avec 32,2 mm, soit un déficit de presque 40 %. Quelques points de mesures font exception, en particulier Camors (56), qui cumule 95 mm, dont plus de 50 mm durant les cinq premiers jours, soit 25 % d'ex-cédent. Coray et Brennilis enregistrent 115 mm et atteignent leur normale.

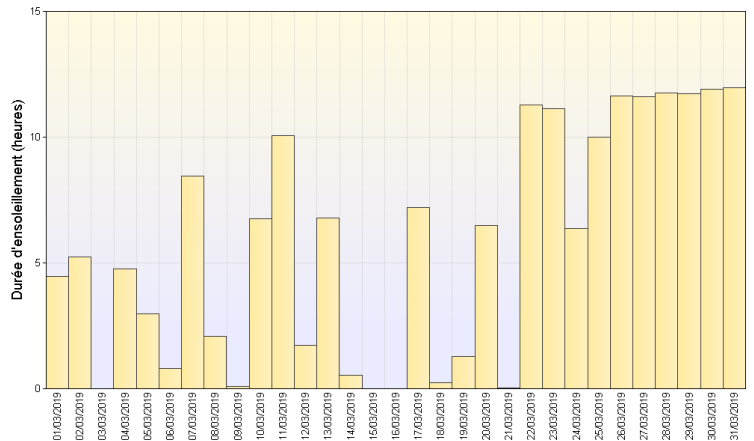


Cumul mensuel de précipitations depuis 1959 sur la région Bretagne

# Ensoleillement

## Fin de mois radieuse

Durant les deux premières décades l'ensoleillement varie fortement d'un jour à l'autre, au gré des passages perturbés. Le soleil brille généreusement en fin de mois car les brouillards matinaux, peu épais, sont vite dissipés. Pour la plupart des stations, le record de mars date de 2012, et n'est pas battu cette année ; mais pour Saint-Brieuc le record de 2009 est battu de 2 h, avec 173 heures.

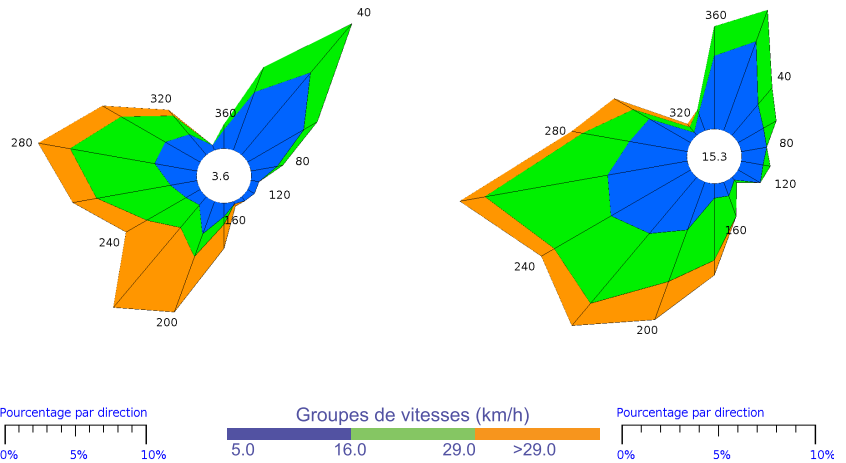


Ensoleillement quotidien à Lorient (56)

# Vents

## Agités

La circulation de trois dépressions bien marquées entraîne des renforcements du vent à trois reprises, 'FREYA' les 3 et 4 (150 km/h au sémaphore de Belle-Ile), 'LAURA' le 6 (102 km/h à Camaret), puis 'GARETH' le 12 (130 km/h au sémaphore Beg-Melen de Groïx). Le vent reste soutenu d'ouest dominant jusqu'au 17, puis devient modéré de secteur nord-est. La moyenne mensuelle des vents horaires est supérieure à la normale, 5,5 m/s à Brest (normale de 4,8 m/s), 4,2 m/s à Rennes (normale de 4 m/s), tout bon pour la production électrique d'origine éolienne car à 80 m de hauteur la différence est plus importante.

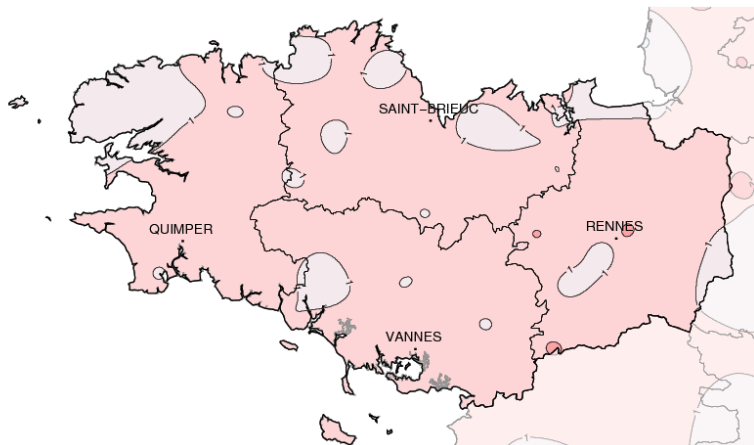


Brest (29)

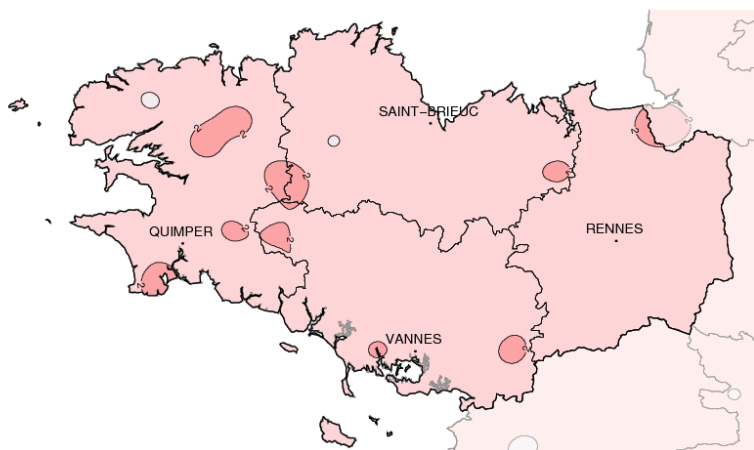
Rennes (35)

Rose des vents

# Températures

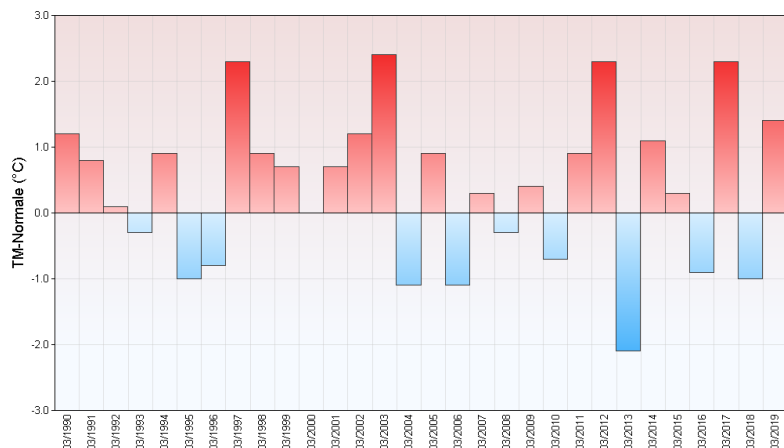


Températures minimales (°C)



Températures maximales (°C)

Ecart à la normale mensuelle (\*)



Ecart à la normale mensuelle (\*) des températures moyennes mensuelles pour les 30 dernières années à Rostrenen (22)

(\*) Période de référence 1981/2010

**D'un bon niveau**  
 Les cartes ci-contre montrent un bilan mensuel très 'positif' puisque les minimales mensuelles dépassent les normales de plus de 1 °C le plus souvent, localement un peu moins, sur le nord de la Bretagne, le bassin rennais et du côté de Lorient ; quant aux maximales, elles sont plus de 1 °C au-dessus des normales, localement 2 °C. Les températures minimales quotidiennes chutent en fin de mois pendant l'épisode anticyclonique. Les ciels clairs entraînent le retour brutal des gelées le 26 mars, elles persistent jusqu'au 29. Une bonne partie de la région est concernée et, le 26, la température sous abri descend jusqu'à -2,7 °C à Pleucadeuc (56), -1,9 °C à Quintenic (22), -1,5 °C à Feins (35). Les gelées sont moins fortes les 3 jours suivants, -1,5 °C le 27 à Pleucadeuc, -1 °C les 28 et 29 à Belle-Ile-en-Terre (22). A Rennes, le thermomètre situé à 10 cm au-dessus du sol affiche -6,9 °C le 26, tandis que celui sous abri indique -0,6 °C seulement. La fin de mois connaît une belle hausse des températures maximales qui finissent par dépasser 20 °C, localement, d'ouest en est, de Brennilis (29) 20,6 °C au Quiou (22) 21,3 °C en passant par Lanvénegan (56) 22,3 °C ou Saint-Avé (56) 22,8 °C, maximum régional du mois.

# Résumé mensuel

## Perturbé, voire tempétueux, jusqu'au 18

Le courant perturbé d'ouest s'est installé fin février. Mars débute par une journée pluvieuse puis voit l'arrivée le dimanche 3 de la dépression **'FREYA'** dans le flux de sud-ouest. Les pluies sont abondantes et les vents atteignent 80 à 110 km/h sur la moitié ouest de la Bretagne. La côte sud reste exposée le lendemain à des vents atteignant 130 km/h. La dépression **'LAURA'** circule le 6 à proximité de la Bretagne en direction de l'Irlande. Les vents de sud atteignent 80 à 100 km/h sur le Finistère. Les épisodes pluvieux se succèdent les jours suivants dans

un flux rapide d'ouest à nord-ouest. Après une poussée anticyclonique des 10 et 11, la région se trouve sous l'influence de la dépression **'GARETH'** qui se trouve au large mais génère un renforcement des vents, de sud-ouest puis ouest-nord-ouest, autour de 80 km/h dans les terres, de 100 à 130 km/h sur les côtes. Le temps reste pluvieux et perturbé jusqu'au 18, mais un ton en dessous des jours précédents.

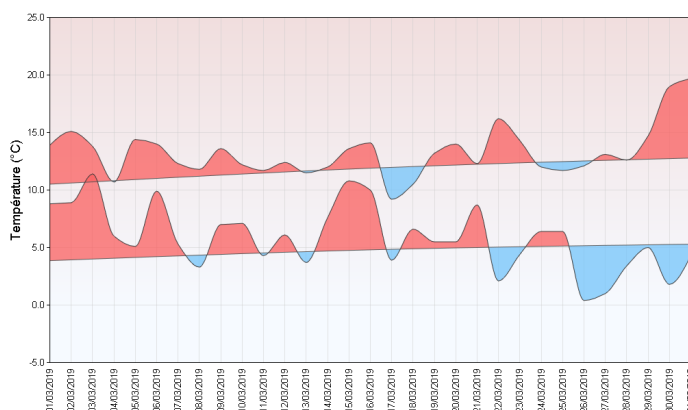
## Anticyclonique à partir 19

Les hautes pressions s'étirent des Açores au nord de l'Europe, la pression se maintient autour de 1030 hPa jusqu'au 28. Durant cette période le temps est durablement sec. Les nuits claires donnent lieu à

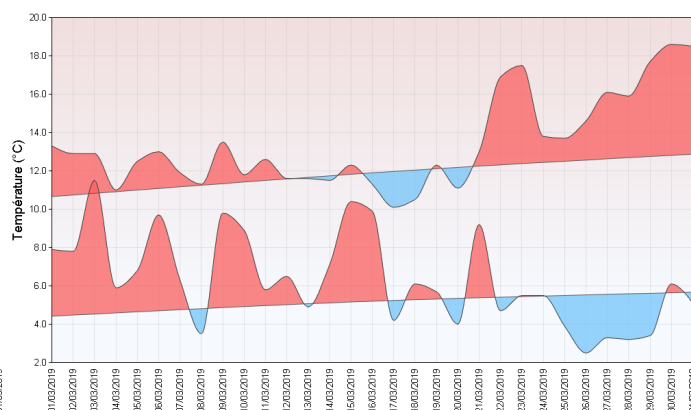
une forte baisse des températures, avec des gelées sous abri du 26 au 29, et de fortes gelées au niveau du sol. Les journées sont très ensoleillées après dissipation des brouillards locaux, ce qui permet aux températures de dépasser les valeurs de saison. Une vaste zone dépressionnaire remonte lentement sur le nord de l'Espagne et apporte une masse d'air plus douce mais convective.

Une ligne d'instabilité se forme sur le Morbihan le 31, et occasionne des précipitations généralement faibles de Vannes à Gourin. Le radar de Pontivy décèle un maximum de 10 mm sur les Landes de Lanvaux, entre Meucon et Baud.

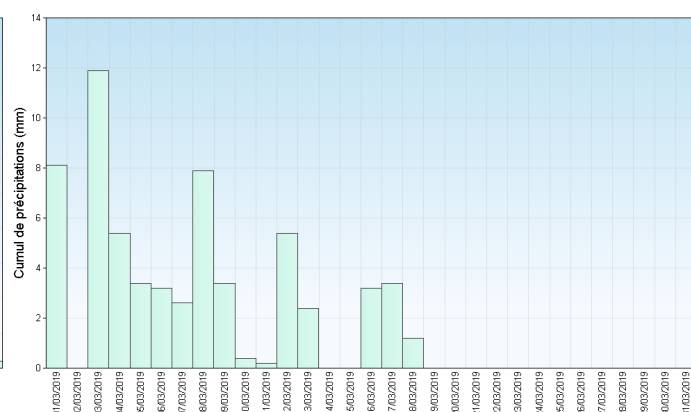
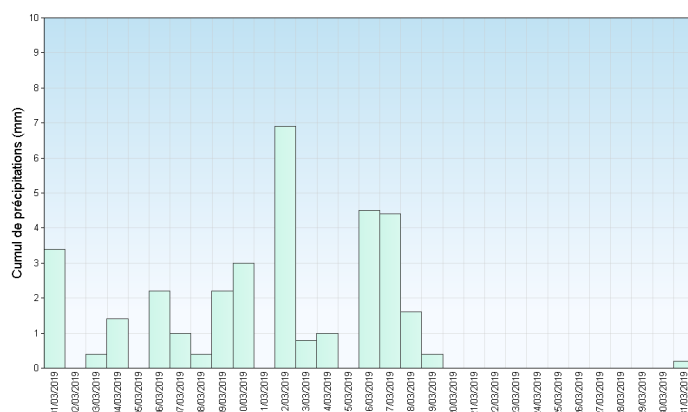
Dinard (35)



Quimper (29)



Températures minimales et maximales quotidiennes



Précipitations quotidiennes