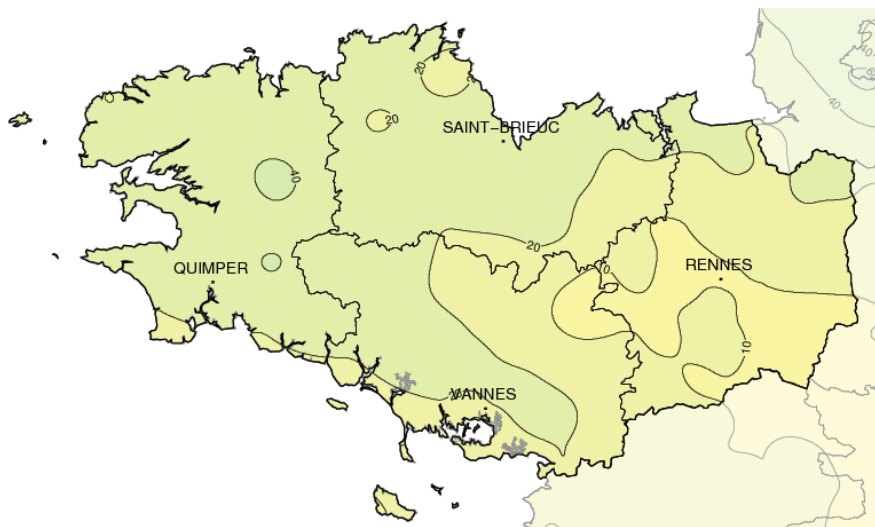


Septembre 2018

Sécheresse préoccupante

Précipitations mensuelles (mm)



Faits marquants

Défilé d'ex-cyclones

Ils ont pris naissance au large des Bermudes et ont été repris dans le courant d'ouest en perdant d'intensité, pour venir tangenter les côtes européennes. Sur une semaine, du 17 au 23, pas moins de quatre dépressions de cette origine circulent sur le proche Atlantique.

Forte variabilité

Si la première quinzaine connaît du beau temps de saison, la suite est une succession de situations marquées. Durant quelques jours, du 16 au 20, une grande douceur matinale, 16 à 18 °C, accompagne des pluies fortes par moments, puis le froid matinal s'installe trois jours durant, et le cycle se répète en fin de mois.

Fraîcheur précoce

Des gelées blanches se forment çà et là du 24 au 26 lorsque les températures sous abri s'abaissent entre 1 et 4 °C. La chute est saisissante puisque quelques jours auparavant les températures au lever du jour affichaient 16 à 18 °C. Pour autant, un froid plus vif a déjà été observé à cette période, comme à Pontivy en 1990, 0,5 °C, ou à Ploueu-sur-Lié (22) -0,5 °C en 1987.

Dominante anticyclonique

La pression moyenne réduite au niveau de la mer en témoigne, les hautes pressions ont le plus souvent recouvert la région. Les stations de Brest, Rennes et Dinard classent respectivement la moyenne du mois, plus de 1022 hPa, au 5ème, 4ème et 3ème rang depuis 1950.

Caractère dominant du mois

Les conditions anticycloniques persistantes accentuent la situation de sécheresse. Les passages pluvieux significatifs sont trop rares pour inverser la tendance. Le soleil est encore bien présent.

Précipitations

La Haute-Bretagne recueille moins de 20 mm. Sur la moitié ouest de la région les cumuls s'échelonnent de 20 à 30 mm, 40 localement. C'est bien insuffisant, et la sécheresse s'accroît.

Températures

Si les températures minimales sont inférieures aux normales, les maximales sont nettement au-dessus. Au final les moyennes sont d'environ 0,5 °C supérieures aux normales.

Ensoleillement

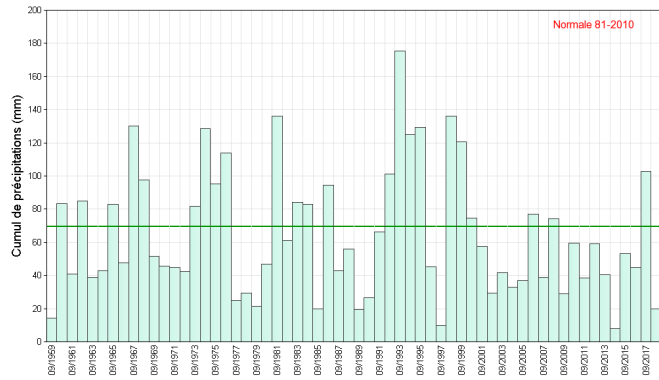
L'ensoleillement est très variable jusqu'au 17, puis médiocre durant quelques jours, avant d'atteindre le maximum possible du 24 au 29. La pointe bretonne dépasse de peu la normale, l'excédent est supérieur vers l'est.

Précipitations

Trop rares

Quatre jours de pluie à Brest, contre 10 en moyenne au mois de septembre ; 3 jours à Rennes et Quimper, 2 à Lorient, c'est 3 fois moins que d'habitude. Seules les journées des 20 et 22 apportent une pluviométrie substantielle, de 5 à 20 mm sur l'ensemble de la région le 20, puis entre 5 et 15 mm le 22, mais seulement à l'ouest d'une ligne Morlaix-Vannes.

Les secteurs les plus arrosés sont les reliefs du Finistère, 48 mm à Brennilis, 42 mm à Coray. Le déficit mensuel dépasse 80 %, du bassin de Ploërmel à l'Ille-et-Vilaine ; il varie de 50 à 70 % sur la moitié ouest. Comme le montre le graphe ci-contre, septembre 2018 pointe au 5ème rang des plus secs à l'échelle de la Bretagne depuis 60 ans.



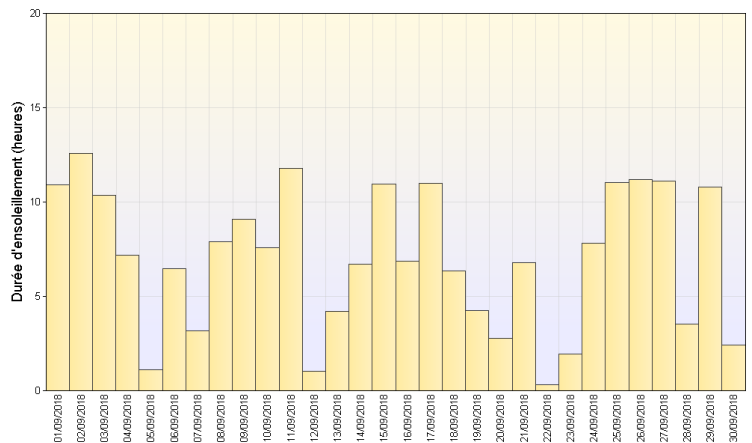
Cumul mensuel de précipitations depuis 1959 sur la région Bretagne

Ensoleillement

Encore très bon

Si l'extrême nord-ouest, avec moins de 180 heures, dépasse de peu la normale, l'excédent va croissant vers l'est. Saint-Brieuc affiche 209 h, près de 50 h de bonus. Une fois n'est pas coutume, Rennes détient le maximum régional avec 236 h, soit 60 heures d'excédent, 33 % de plus que la normale.

L'ensoleillement poursuit sa belle série, septembre étant le 7ème mois excédentaire de l'année 2018, le 6ème d'affilée.

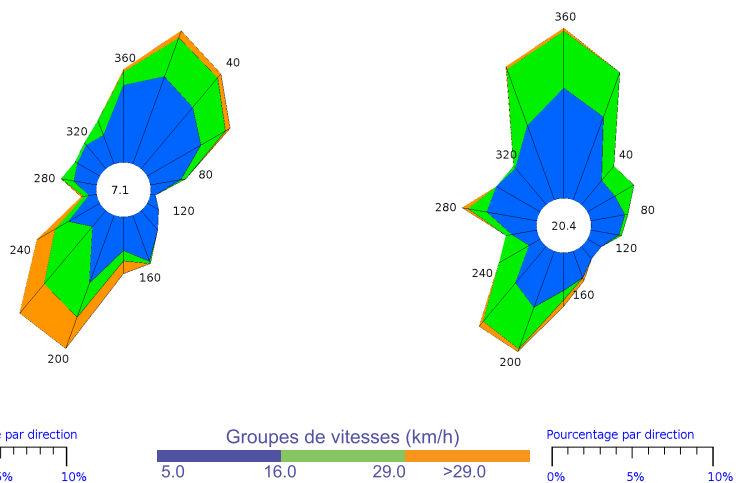


Ensoleillement quotidien à Saint-Brieuc (22)

Vents

Un peu d'agitation

Les passages dépressionnaires au large de la Bretagne du 17 au 23 entraînent un renforcement du vent, et le Finistère est en première ligne. La rose des vents de Brest atteste des vents forts de sud-sud-ouest ; le record de rafale pour un mois de septembre y est battu le 20, 100 km/h contre 94 km/h précédemment, le 7 septembre 1995. Ce jour là, les 80 km/h sont dépassés à l'ouest d'une ligne allant de Bréhat à la pointe de Trévignon, le sémaphore de Beg-Meil à Fouesnant (29) enregistre 103 km/h, tandis qu'à la pointe Saint-Mathieu, la rafale atteint 124 km/h, maximum du mois.

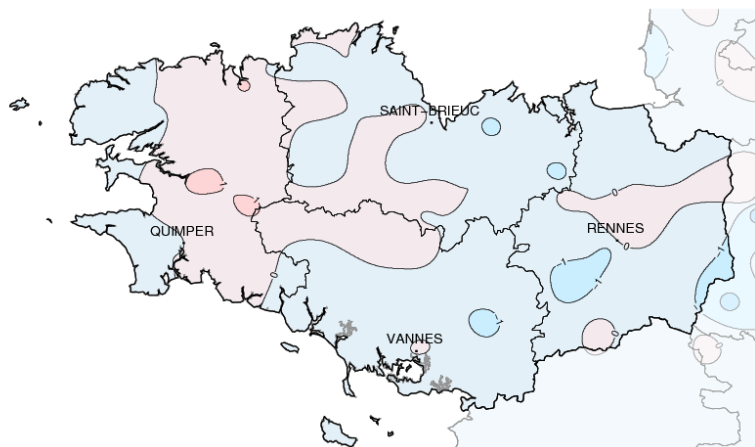


Brest (29)

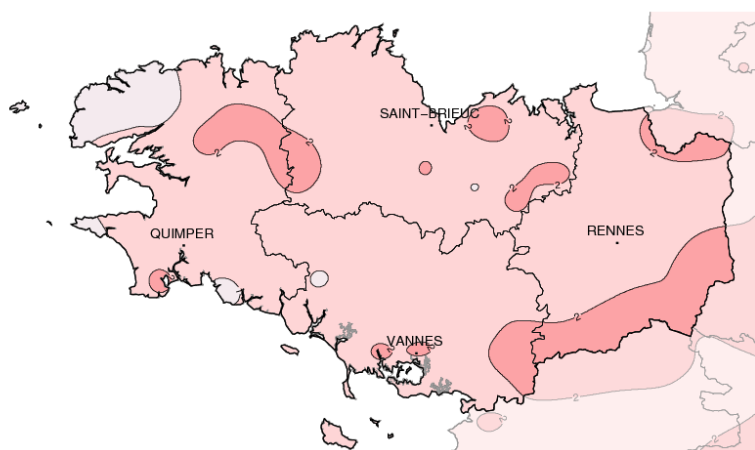
Rennes (35)

Rose des vents

Températures

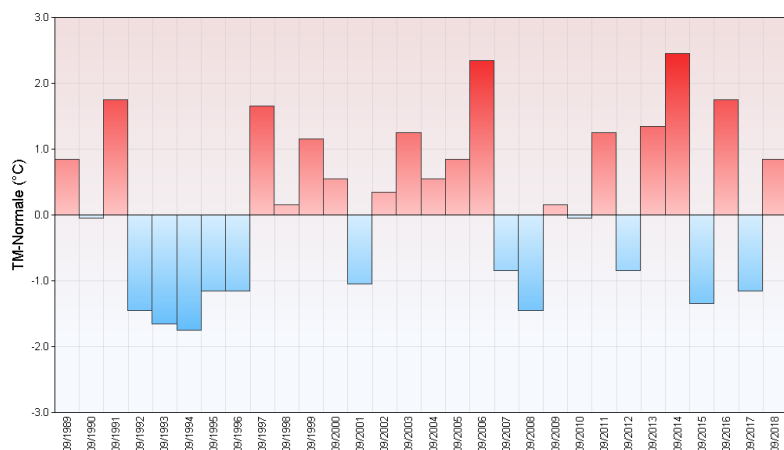


Températures minimales (°C)



Températures maximales (°C)

Ecart à la normale mensuelle (*)



Ecart à la normale mensuelle (*) des températures moyennes mensuelles pour les 30 dernières années à Rostrenen (22)

(*) Période de référence 1981/2010

Fluctuantes

Les températures minimales oscillent tout au long du mois autour des normales. L'approche de l'ex-cyclone 'Hélène' apporte de l'air d'origine tropicale et, 3 jours successifs, du 18 au 20, les minimales ne descendent pas sous 15 °C. Après un retour à la normale, un premier coup de fraîcheur automnale sévit du 24 au 26. Les minimales s'abaissent alors sous les 4 °C sur une frange centrale puis les Côtes d'Armor. Les thermomètres sous abri relèvent 1,6 °C à Pleucadeuc, 1,7 °C à Belle-Ile en Terre (22) et Quintenic (22). Le froid s'étend plus largement le 30, vers le Morbihan et l'Ille-et-Vilaine. La carte ci-contre présente toutefois des minimales mensuelles un peu au-dessus des normales sur le Finistère et le Kreiz-Breizh. Ailleurs c'est en dessous des normales et une zone plus froide apparaît des landes de Lanvaux au bassin de Vitré. Côté maximales la carte fait état d'un dépassement des normales généralisé, de 1 à 2 °C le plus souvent, localement plus de 2 °C. Le nombre de jours à plus de 25 °C impressionne, 18 toutes stations confondues. Saint-Avé (56) en recense 14, viennent ensuite La Noë-Blanche et Arbrissel (35) avec 13 jours.

Résumé mensuel

Dominante anticyclonique jusqu'au 15

Un premier anticyclone, situé du nord de la France à la Scandinavie, génère un flux de nord-est, plutôt doux le matin puis assez chaud en journée, par temps ensoleillé. Ces hautes pressions s'estompent et laissent passer quelques limites perturbées faiblement pluvieuses qui touchent principalement les côtes de la Manche les 5 et 6. Ensuite l'anticyclone atlantique s'étend vers l'ouest de la France. Cela nous vaut un peu plus de nuages dans le flux de nord-ouest faible. Les températures retrouvent un bon niveau après une baisse passagère lors du passage pluvieux qui apporte quelques millimètres sur

le nord de la région la nuit du 12 au 13.

Défilé d'ex-cyclones du 16 au 23

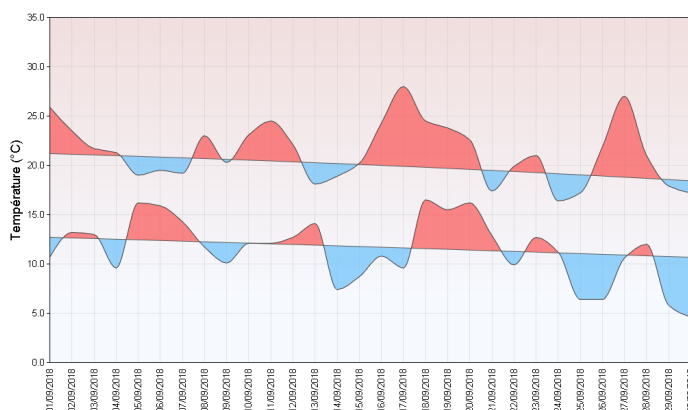
'Helene', 'Joyce', 'Bronagh', 'Florence', autant de cyclones qui ont évolué en dépressions et sont venus s'échouer près des côtes européennes. Leur remontée sur le proche atlantique induit sur la région, un flux de sud-sud-ouest de plus en plus soutenu, et l'arrivée d'air chaud d'origine tropicale. Le 20, une perturbation active apporte 10 à 20 mm du Finistère à la Côte d'Émeraude, 5 à 10 mm ailleurs. Le vent dépasse les 80 km/h sur le Finistère, atteint 120 km/h sur les caps exposés, et ailleurs les rafales restent un ton dessous. Deux jours

plus tard, en liaison avec l'ex-cyclone 'Florence', dernier de la série, la perturbation arrose le Finistère de 5 à 20 mm, mais bien moins en allant vers l'est. Le vent de sud atteint 80 à 90 km/h entre Bréhat et Ouessant, 50 à 70 km/h sur le reste de la région.

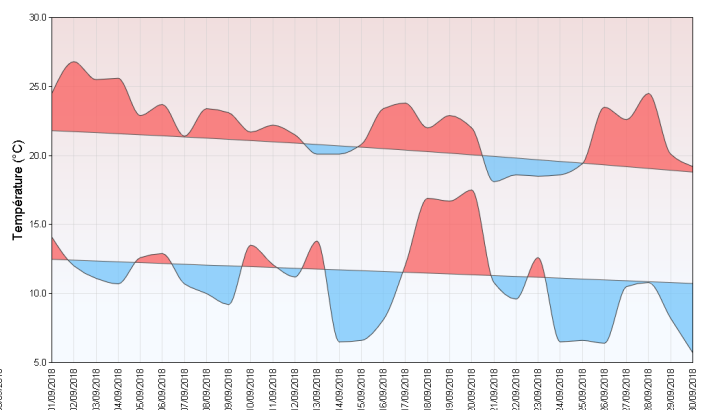
Anticyclonique à partir du 24

Pour cette fin de mois, les hautes pressions s'étirent entre l'Atlantique nord et l'Allemagne. Le vent a faibli de secteur nord-est et les nuits claires nous valent un coup de fraîcheur saisissant du 24 au 26. Le temps est agréablement ensoleillé en journée. Les températures repassent brièvement au-dessus des normales puis plongent à nouveau.

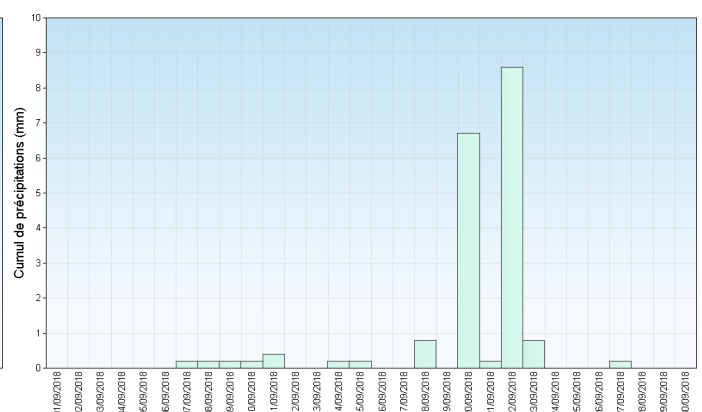
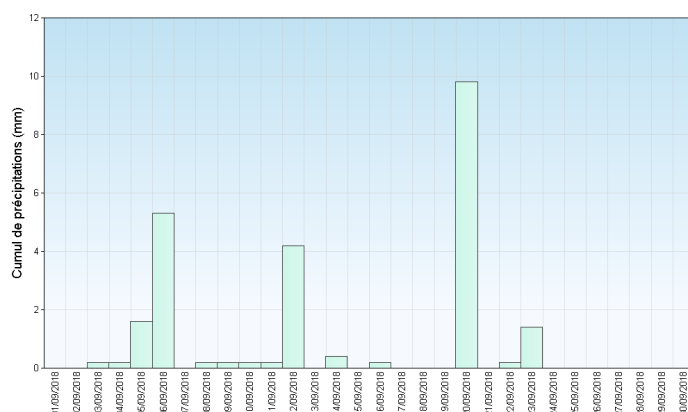
Dinard (35)



Lorient (56)



Températures minimales et maximales quotidiennes



Précipitations quotidiennes

