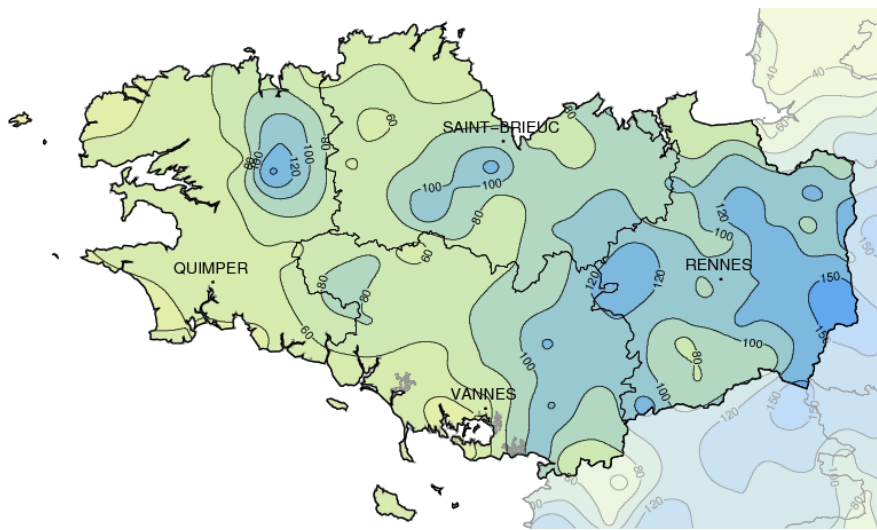


Juin 2018

## L'été exact au rendez-vous

## Précipitations mensuelles (mm)



## Faits marquants

## Ambiance orageuse en début de mois

A partir du 3 et jusqu'au 11, les passages pluvio-orageux se succèdent. Ils sont particulièrement sévères les 3, 9 et 11. Le Finistère est épargné par ces intempéries, à l'exception du pays de Morlaix le 3. Sur 10 jours, il tombe entre 2 et 3 fois la normale mensuelle. Les précipitations exceptionnelles présentent des durées de retour nettement supérieures au "décennal". Le 3, on relève par exemple 74 mm à Pleyber-Christ (29) dont 22 mm sur un premier épisode de 20 minutes puis 26 mm sur un second de 30 minutes peu de temps après. Ce même jour, il tombe 71 mm à Saint-Gilles-Pligeaux (22) en 5 h dont 49 mm en 1 h. Le 9, on mesure 61 mm à Brielles (35), 63 mm à Saint-Cast-le-Guildo (22) en 6 h dont 33 mm en 1 h. Le 11, il pleut de nouveau 60 mm à Corps-Nuds (35) et Bléurais (35). Des records en 24 heures

sont battus. C'est le cas à Lanrivain (22) depuis 1963 avec 64 mm le 3 (précédent record de 44 mm le 16 juin 1970), soit plus que la normale mensuelle qui est de 55 mm. Ces pluies provoquent inondations et dégâts, amplifiés par le fait que les sols sont déjà saturés par les pluies antérieures.

## Une fin de mois exceptionnelle

L'été s'installe dès son premier jour côté ciel bleu mais il faut attendre le 25 pour voir les températures se mettre au diapason. Du 21 au 28, le soleil brille souvent 15 h par jour sur de nombreux points de mesure. A partir du 25 et jusqu'à la fin du mois, le mercure dépasse les 25 °C quotidiennement. Il culmine au-dessus des 30 °C par endroits dès le 26 puis un peu partout le 30. Durant cette période, sur les côtes de la Manche soumises à une brise rafraîchissante de nord-est, les maximales ont du mal à atteindre 18 à 22 °C.

## Caractère dominant du mois

Après un début de mois orageux, les éléments se calment et le mois se termine par un bel épisode estival.

## Précipitations

Les pluies à caractère orageux de fin mai se poursuivent jusqu'au 11, épargnant le Finistère, sauf le 3 vers Morlaix (29). Pas une goutte du 20 au 29, puis de nouveaux orages éclatent dans la nuit du 30 juin au 1er juillet sur l'est du Morbihan et des Côtes-d'Armor.

## Températures

A l'image des 2 premiers mois du printemps, la douceur est de mise. Les températures sont supérieures à la normale de 1,5 à 3 °C. Elles approchent ou dépassent les records en minimales.

## Ensoleillement

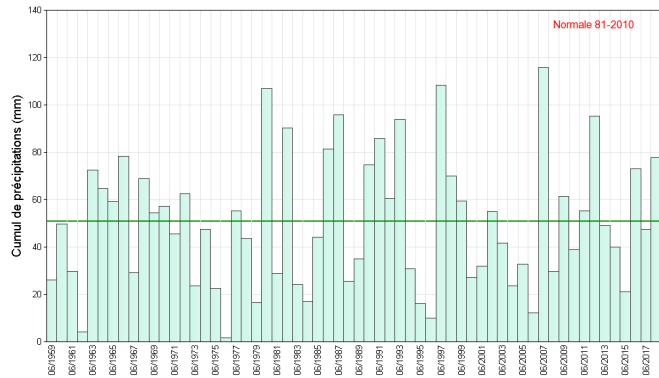
D'abord médiocre, l'ensoleillement est exceptionnel en fin de mois. Il est supérieur à la normale sauf vers le golfe du Morbihan avec un manque de 15 h. En revanche sur la côte d'Emeraude et le Léon, le soleil brille 25 h de plus que la normale.



# Précipitations

## Dépendantes de l'activité orageuse

Les pluies sont déficitaires de 10 à 30 % sur les zones restées à l'abri des orages, l'ouest du Finistère essentiellement, avec un cumul mensuel de 20 à 40 mm. Ailleurs, ce dernier s'échelonne le plus souvent entre 60 et 80 mm, excédentaire de 50 à 80 %. Aux endroits les plus exposés aux orages, les précipitations dépassent les 100 mm (soit fréquemment 2 fois la normale), parfois largement, maximum de 180 mm à Erbrée (35) soit 3 fois plus que la normale. Sur ces zones, des records mensuels sont battus comme à Brielle (35) avec 160 mm, précédemment 146 mm en 1982. A partir du 12, les pluies se font plus rares, juste à noter quelques épisodes du 14 au 19 (tout au plus 5 mm en 24 h sur le Finistère) avant un passage pluvio-orageux pour finir le mois.

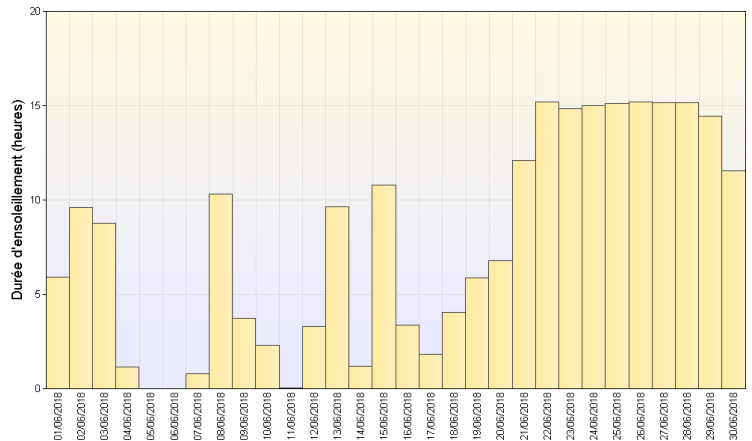


Cumul mensuel de précipitations depuis 1959 sur la région Bretagne

# Ensoleillement

## Du soleil pour accueillir l'été

Sur le mois, le soleil brille le plus souvent entre 210 et 230 h pour un minimum de 200 h à Saint-Brieuc (22) et un maximum de 250 h à Plovan (29). Le cumul des 2 premières décades varie seulement entre 70 et 110 h. Sur la dernière décade, il culmine entre 130 à 140 h en général. Pour cette décade, des records datant de 2010 sont souvent battus, comme à Dinard (35) avec 143 h, 137 h en 2010. A Brest (29), le précédent record de 110 h est pulvérisé avec 145 h.

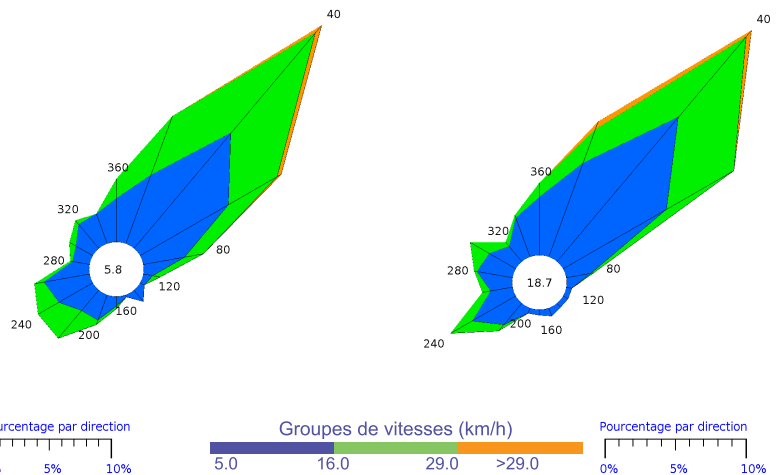


Ensoleillement quotidien à Dinard (35)

# Vents

## Calmes

Les vents soufflent essentiellement de deux secteurs, sud-ouest en début puis vers le milieu du mois, nord-est le reste du temps. Ils restent de faible intensité. On mesure de 1 à 3 jours de vents supérieurs à 60 km/h sur les points les plus exposés du Finistère et des îles morbihannaises pour un maximum de 5 jours à Brignogan (29). Les rafales les plus fortes mesurées sur ces zones vont de 60 à 70 km/h en général mais atteignent 85 km/h à Brignogan (29). Les 60 km/h sont atteints 1 à 2 fois très localement sur l'Ille-et-Vilaine. Ils ne sont jamais atteints sur le reste de la Bretagne.

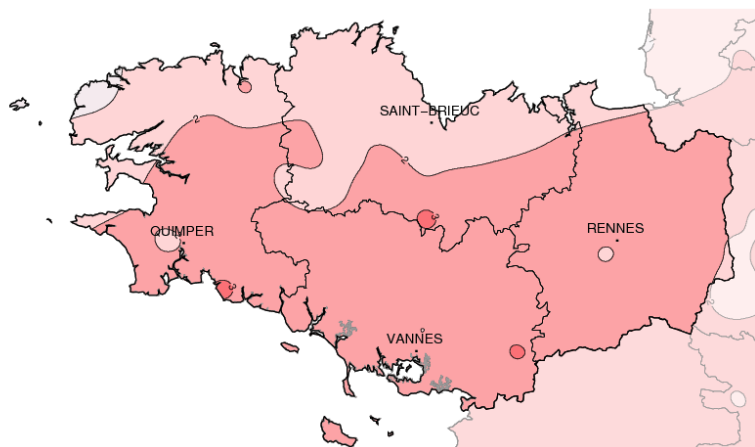


Brest (29)

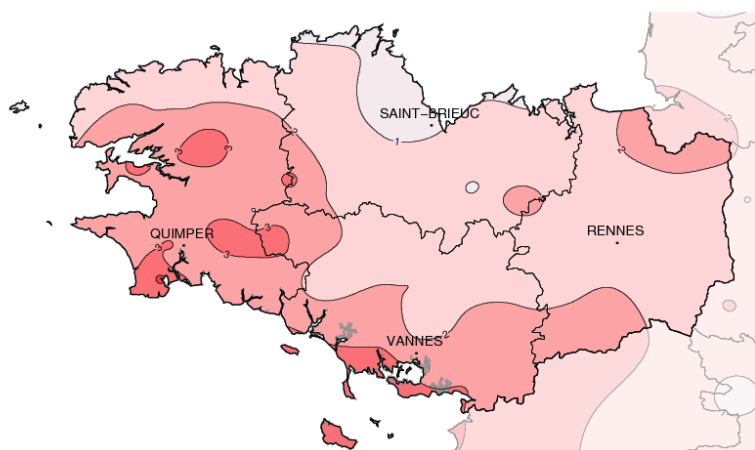
Saint-Brieuc (22)

Rose des vents

# Températures

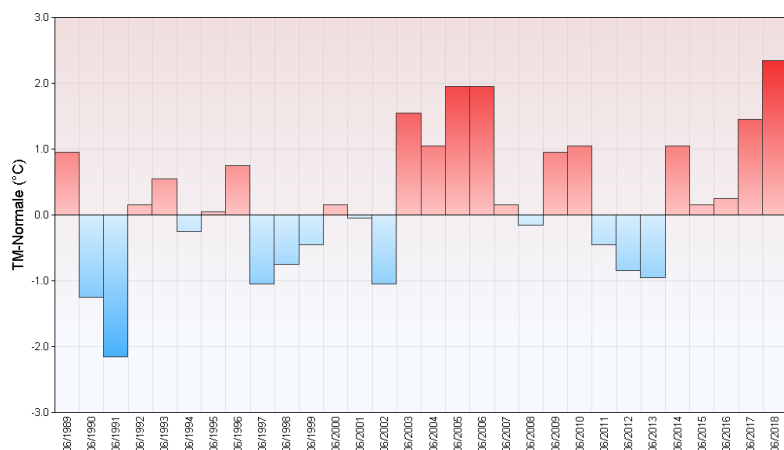


Températures minimales (°C)



Températures maximales (°C)

Ecart à la normale mensuelle (\*)



Ecart à la normale mensuelle (\*) des températures moyennes mensuelles pour les 30 dernières années à Quimper (29)

(\*) Période de référence 1981/2010

**Très douces**  
 Hormis deux intermédiares un peu frais vers le milieu du mois puis du 21 au 23, les températures sont supérieures aux normales.  
 La moyenne des températures minimales s'échelonne entre 12 et 15 °C. Des records sont battus un peu partout comme à Lorient (56), depuis 1952, avec 13,9 °C (précédemment 13,4 °C en 2003). En fin de mois, les températures ne descendent pas la nuit sous les 16 °C sur le sud du Finistère, le Morbihan et l'Ille-et-Vilaine. Elles sont localement supérieures à 20 °C le 30, comme à Trégunc (29) avec 20,5 °C. Elles descendent sous les 7 °C les 22 et 23 dans l'intérieur, 5,2 °C à Belle-Isle-en-Terre (22).  
 Les maximales dépassent localement les 25 °C sur l'est de la région les 2, 3 et 8 puis un peu partout le 20. En baisse les 21 et 22, les températures grimpent les 23 et 24. A partir du 25, la chaleur règne, mis à part sur les côtes de la Manche. Le 30 est la journée la plus chaude avec fréquemment 31 ou 32 °C, 33,2 °C à Saint-Avé (56). La dernière semaine est souvent la plus chaude sur les 30 dernières années. Cependant, elle se situe bien en dessous des records de 1976, comme à Quimper (29) avec 28,6 °C en 2018 et 34.7 °C en 1976. Le nombre de jours chauds, 4 à 9 en général, 11 à 15 de la Cornouaille au bassin rennais, est supérieur à la normale, sans approcher les 10 et 19 jours de 1976.

# Résumé mensuel

## Jusqu'au 11 : dépressionnaire avec de nombreux orages

La situation météorologique de fin mai se poursuit avec des champs dépressionnaires, de l'air froid en altitude, soit des conditions propices à l'instabilité. De forts orages (voir page 1) se déclenchent l'après-midi du 3, en fin de nuit du 8 au 9 et le début de journée du 9 puis dans la journée du 11. Après des pluies en fin de nuit du 3 au 4, des orages éclatent également l'après-midi du 4 du sud du Morbihan au Coglais. Pour cette journée, la lame d'eau radar fait état localement de quantités de 80 à 90 mm vers le pays de Vitré, des coulées de boue sont constatées vers Liffré (35). L'activité orageuse reprend l'après-midi du 8 et dure jusqu'en début de nuit sur les Monts d'Arrée, le

Morbihan, l'est des Côtes-d'Armor et le nord de l'Ille-et-Vilaine. Les quantités relevées lors de cet épisode sont moindres, tout au plus 10 à 15 mm comme à Saint-Cast-le-Guildo (22) avec 11,4 mm entre 23 heures et minuit.

## Du 12 au 19 : hausse des pressions

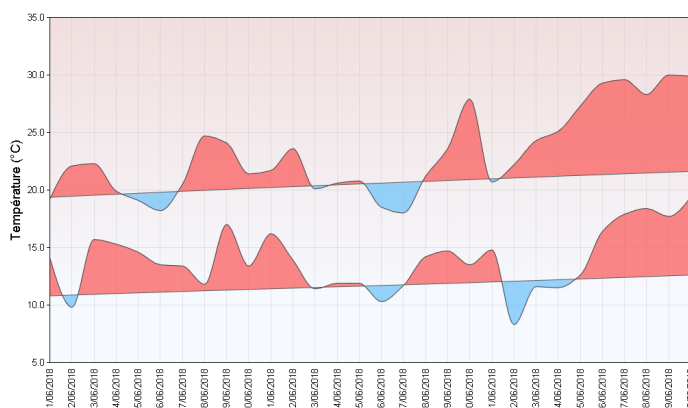
Quelques petites averses se déclenchent encore le 12 puis l'anticyclone des Açores se prolonge par une dorsale sur la région. Celle-ci connaît de petites faiblesses les 14, 16, 17 et 19 avec le passage de faibles ondes pluvieuses. La poussée anticyclonique est plus marquée les 13 et 18. Le soleil est plus présent le 13, sur les côtes atlantiques notamment. Les températures sont fraîches au petit matin les 15 et 16 sur le nord de la Bretagne. Les maximales se situent

sous les normales du 14 au 17.

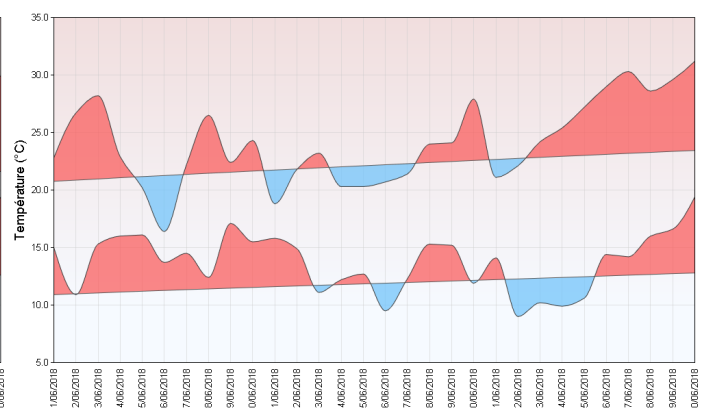
## Du 20 au 30 : anticyclonique

L'anticyclone remonte vers les îles Britanniques puis la Scandinavie en fin de mois alors que les pressions baissent par le sud-ouest de la France. Il fait un peu frais, les matins des 22 et 23, les après-midis des 21 et 22. Comme évoqué précédemment, cette dernière décade est largement ensoleillée et très chaude pour finir le mois. En soirée du 30, des pluies orageuses gagnent le golfe du Morbihan. Elles remontent la nuit vers la baie de Saint-Brieuc et l'estuaire de la Rance. Des quantités de 5 à 10 mm sont généralement relevées, 10 à 15 mm du Pays de Vannes au Méné, voire plus vers l'embouchure de la Vilaine, maximum de 20,8 mm à Férel (56).

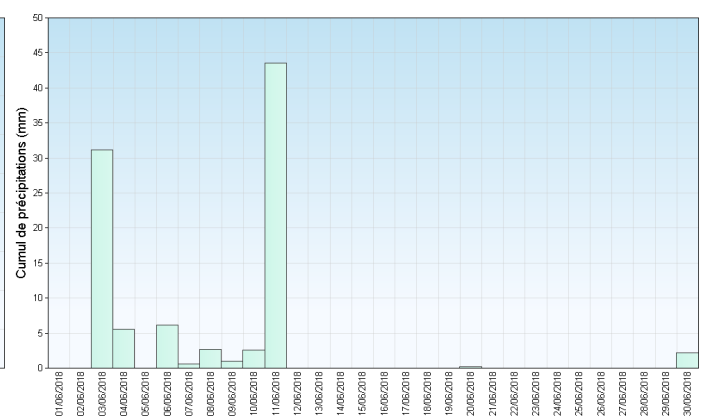
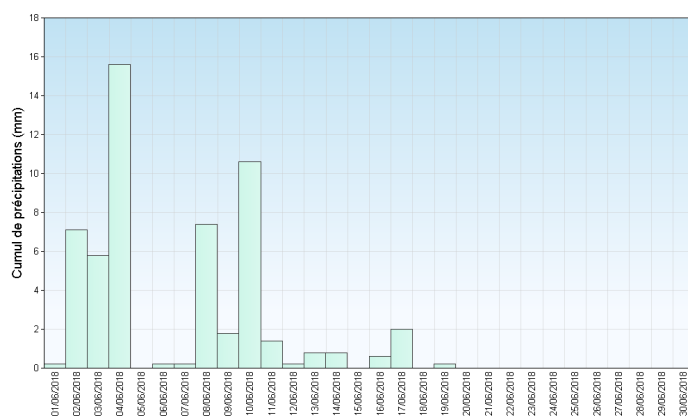
Lorient (56)



Rennes (35)



Températures minimales et maximales quotidiennes



Précipitations quotidiennes