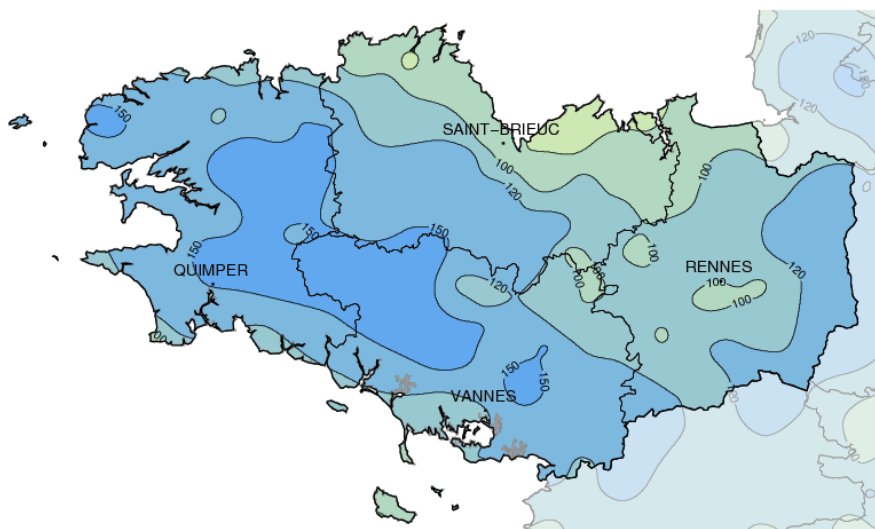


Mars 2018

Cocktail déprimant

Précipitations mensuelles (mm)



Faits marquants

Plusieurs passages tempétueux

'Emma', 'Félix', 'Gisèle', ces trois tempêtes ont touché l'ouest de la France au cours du mois. Elles n'ont pas provoqué de désordre majeur. Les noms de tempêtes, auparavant choisis par une université berlinoise, sont désormais du ressort des services météorologiques de la façade atlantique, d'où des consonances plus familières.

Basses pressions

Au passage d'Emma' en début de mois sur le Finistère, des records de pression minimale de mars sont battus sur l'ouest de la région. La valeur la plus basse étant atteinte le 2, 973,9 hPa à Quessant.
Quimper enregistre 974,8 hPa, Lorient 975,4 hPa.

Dernier sursaut hivernal

La neige revient les 18 et 19 blanchir une dernière fois le nord Finistère et le Trégor. D'une hauteur de 2 à 5 cm, la neige lourde perturbe la circulation et le trafic aérien à Guipavas où la température maximale ne dépasse pas 1,3 °C le dimanche 18, record du 10 mars 1958 égalé.

Pluviométrie

Pas de répit pour la pluie, inlassablement les journées pluvieuses se succèdent. Dans les Monts d'Arrée à Brennilis, 22 jours de pluie apportent 199 litres au m², tandis que dans le Centre-Bretagne, Langoëlan recueille 194 mm en 23 jours pluvieux. Ce fut plus médiocre en mars 2001 lorsqu'il tomba 247 mm à Brennilis, 280 mm sur l'île de Houat (56).

Caractère dominant du mois

La pluie quasi-quotidienne est abondante, excepté aux abords de la Manche. Les températures sont inférieures aux normales. En accord, le ciel affiche un déficit d'ensoleillement.

Précipitations

Les précipitations dépassent 120 mm au sud d'une ligne Morlaix-Redon. L'excédent est généralisé et atteint souvent 2 fois la normale sur le Morbihan et l'Ille-et-Vilaine.

Températures

Les températures peinent à remonter en début de mois, puis subissent une nouvelle chute autour du 20. Les minimales limitent l'écart à la normale mensuelle autour de -0,5 °C, mais c'est environ -1 °C pour les maximales.

Ensoleillement

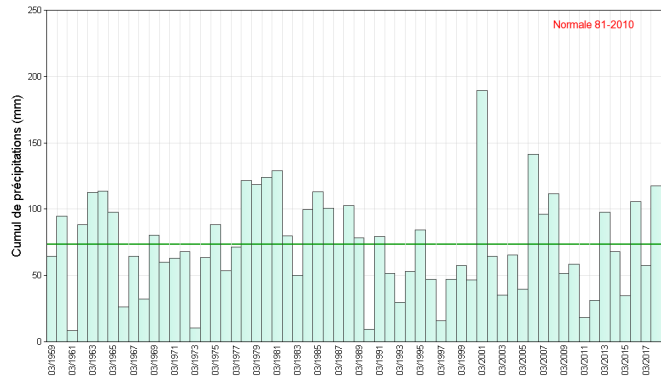
Cohérent avec la pluviométrie abondante, l'ensoleillement est médiocre. Aucun secteur n'échappe à la grisaille et il manque 30 à 50 heures pour atteindre la normale mensuelle.



Précipitations

La coupe est pleine

Après une pluviométrie légèrement déficitaire en février, et localement en janvier du Méné au bassin rennais, mars renverse la tendance. Cette fois les sols sont saturés par ces pluies régulières et abondantes. Les pluviomètres comptabilisent de 20 jours (à Quiberon-56) à 25-26 jours de pluie (Saint Pern-35, Ouessant-29, Brest-29, Lanrivain-22 ou Naizin-56). C'est environ 2 fois plus que d'habitude. Lorient enregistre 13 jours à plus de 5 mm, à égalité avec mars 2001. Les chiffres sont là, et le graphe ci-contre montre que malgré tout, le mois passé n'est rien en comparaison de mars 2001, année record en quantité de pluie lorsqu'il est tombé 50 à 80 mm supplémentaires...

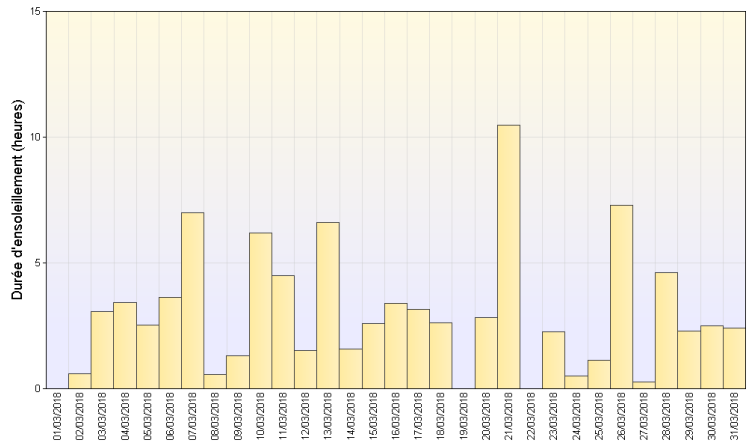


Cumul mensuel de précipitations depuis 1959 sur la région Bretagne

Ensoleillement

Discret

Le mois a mal commencé : la chape nuageuse a empêché toute apparition du soleil le 1er. La suite est plus variable, le soleil se montrant régulièrement mais brièvement. Cette médiocrité touche toute la région même si la côte atlantique, du golfe du Morbihan à la baie d'Audierne, affiche un moindre déficit. Ce mois se situe au 3ème rang des mois de mars les plus gris, derrière 2001 le pire, et 1994 ou 1998 au second rang.

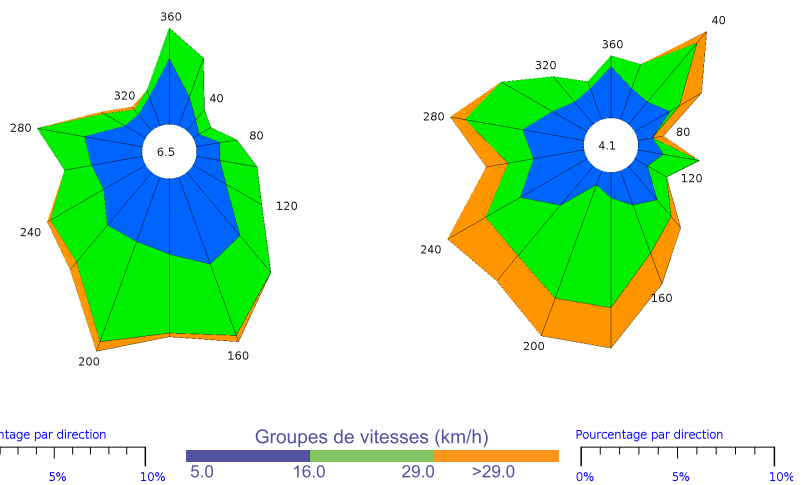


Ensoleillement quotidien à Dinard (35)

Vents

Soutenus

Le vent est plutôt sensible tout au long du mois, un peu au-dessus de la moyenne d'un mois de mars. Pour autant, malgré le passage de plusieurs tempêtes, les rafales n'excèdent les 100 km/h que 4 jours et seulement sur les sémaphores du Finistère et les îles morbihannaises. Ces même sites recensent plus de 20 jours de vents forts (plus de 58 km/h), 26 à la Pointe du Raz, 24 à Ouessant, 23 à Belle-Ile, contre 12 en moyenne sur le site de Bangor. Ouessant enregistre 132 km/h le 14, d'une direction inhabituelle avec cette force, le sud-est, lors du passage de la dépression 'Gisèle' au large de la Bretagne.

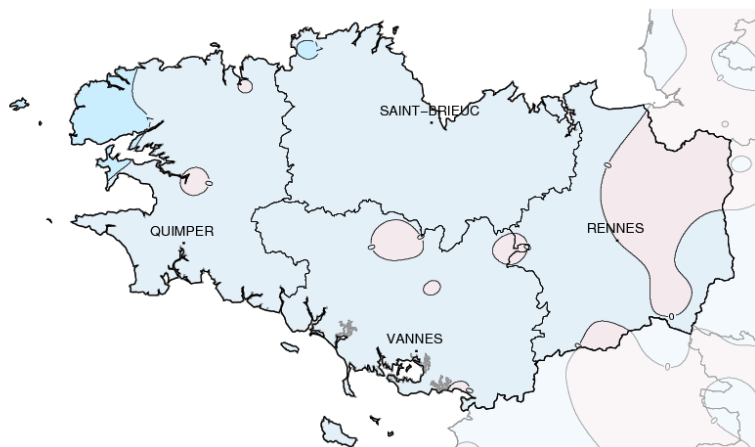


Rennes (35)

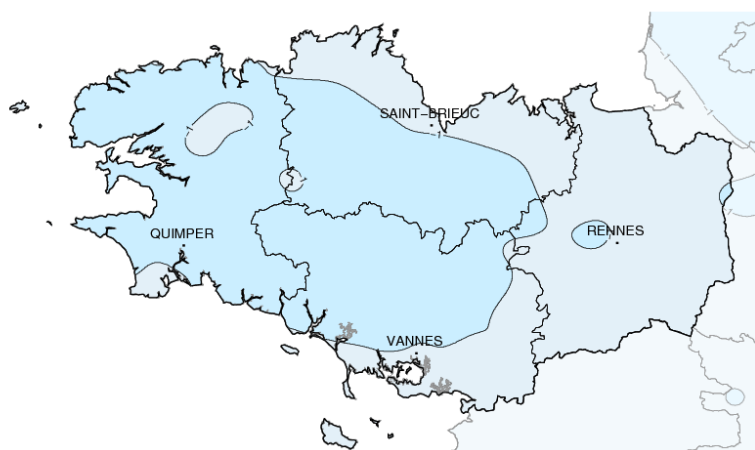
Brest (29)

Rose des vents

Températures

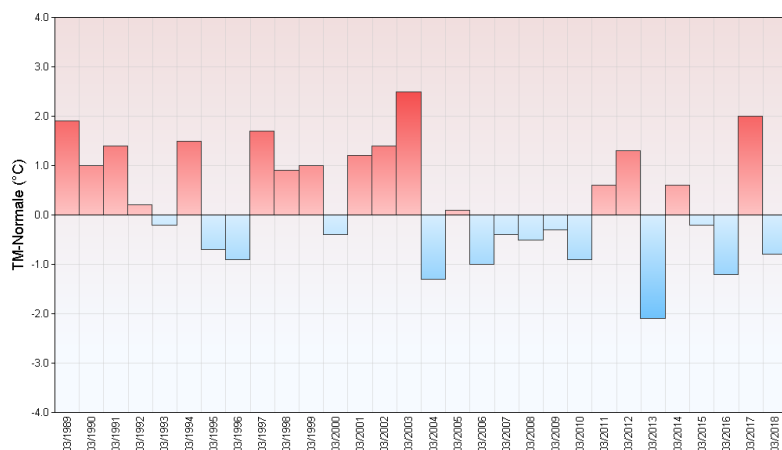


Températures minimales (°C)



Températures maximales (°C)

Ecart à la normale mensuelle (*)



Ecart à la normale mensuelle (*) des températures moyennes mensuelles pour les 30 dernières années à Rennes (35)

(*) Période de référence 1981/2010

Fraîcheur

L'allure des courbes de températures quotidiennes est quasiment symétrique, une hausse en début de mois, suivie d'une baisse jusqu'au 19, puis une hausse et également une chute les derniers jours. La carte des minimales ci-contre montre que sur la majeure partie de la région le déficit est contenu entre 0 et -1 °C, avec à chaque extrémité de la Bretagne une situation opposée : quelques 1/10 °C en plus à l'est de Rennes, tandis que le Léon et Ouessant accusent 1 à 2 °C en dessous de la normale. L'écart est plus homogène pour les maximales (carte du dessus), avec un écart positif proche de 1 °C sur une frange littorale et l'Ille-et-Vilaine, et un plus de 1 °C sous la normale sur les 2/3 les plus à l'ouest.

Mars ne connaît pas de véritable vague de froid, mais tout de même 4 jours consécutifs, du 19 au 22, avec des gelées sous abri. Les températures descendent en dessous de -5 °C le 19, des Monts d'Arrée aux landes de Lanvaux, soit 8 à 10 °C sous la normale. Ce même 19 mars, la température maximale atteint seulement 1,7 °C à Kerpert (22) dans le Méné, et 1,6 °C à Louvigné-du-Désert (35).

Résumé mensuel

Début de mois tempétueux

La période de froid vif prend fin. Le 1er mars est une journée de transition marquée par des chutes de neige, 1 à 3 cm qui se maintiennent quelques heures sur l'ouest, puis de verglas avant l'arrivée de la pluie liée à la tempête 'Emma'. Cette tempête remonte du golfe de Gascogne et traverse la région le 2 mars. A son passage, des records de pression minimale sont battus pour un mois de mars. Le Finistère recueille 10 à 30 mm de pluie, les autres départements 10 à 20 mm. Les rafales d'ouest dépassent les 100 km/h sur les caps exposés. La région reste ensuite sous l'influence de plusieurs dépressions. Des averses persistent, la douceur s'installe lentement et le vent de sud-ouest, généré par une zone

dépressionnaire sur les Iles britanniques, faiblit.

'Félix' en vue le 9...

Une nouvelle tempête atlantique s'approche lentement de la Bretagne. Les vents s'orientent sud-sud-ouest et se renforcent. Plusieurs lignes pluvieuses traversent la région avant que les pluies s'intensifient les 11 et 12 lorsque la dépression touche le Finistère puis tangente les côtes de la Manche. Le cumul sur ces deux jours s'étend de 10 à 30 mm sur la moitié ouest de la Bretagne.

...puis 'Gisèle' le 14

Après une journée remarquable, car sans pluie, le 13, une nouvelle dépression inférieure à 970 hPa apparaît sur l'Atlantique. Sa trajectoire vers le nord nous épargne les vents les plus forts mais pas la perturbation associée

qui déverse 5 à 15 mm de pluie en deux jours.

Instabilité du 16 au 19

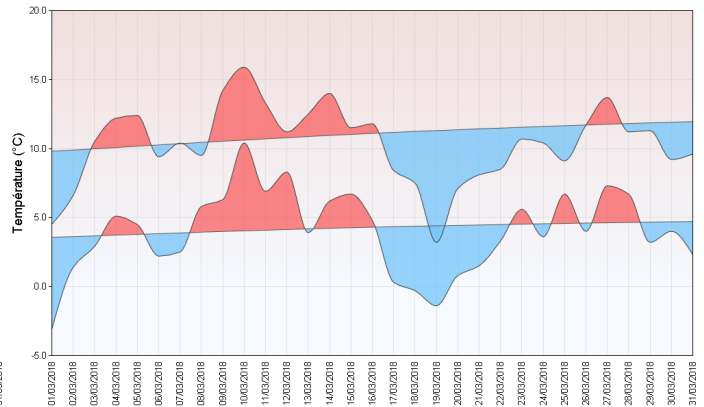
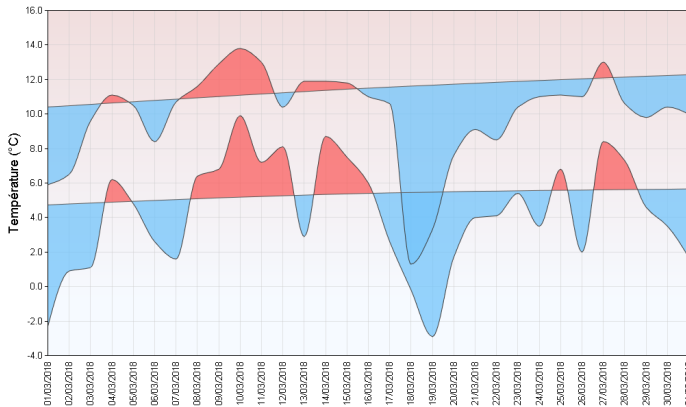
Tout d'abord dans un flux de sud-ouest, les averses prennent une autre tournure le 17 lorsque le vent tourne au nord-est, la région se trouvant alors prise entre des hautes pressions nordiques et des basses pressions sur l'hexagone. Le froid fait un retour brutal tandis que la neige refait son apparition de la moitié nord du Finistère au Trégor.

Fin de mois perturbée

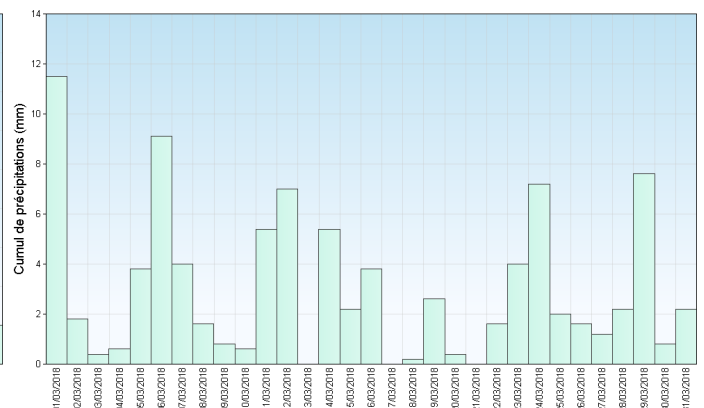
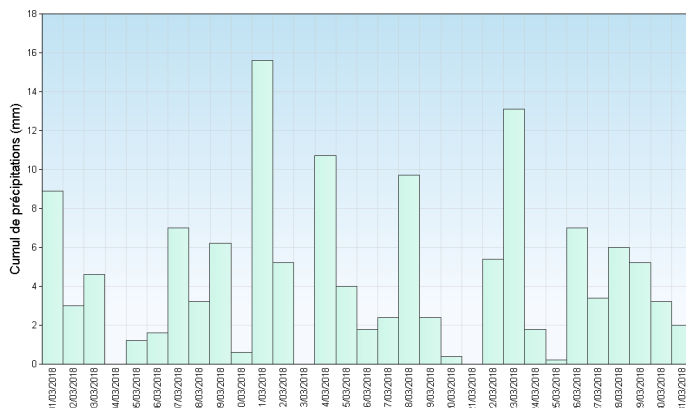
Après une accalmie les 20 et 21, les perturbations retrouvent le chemin de l'ouest. La tempête 'Hugo' plonge de l'Irlande vers le golfe de Gascogne le 24. Un régime perturbé d'ouest à nord-ouest prend le relais, la pluviométrie s'accroît à la veille du week-end Pascal.

Brest (29)

Saint-Brieuc (22)



Températures minimales et maximales quotidiennes



Précipitations quotidiennes

