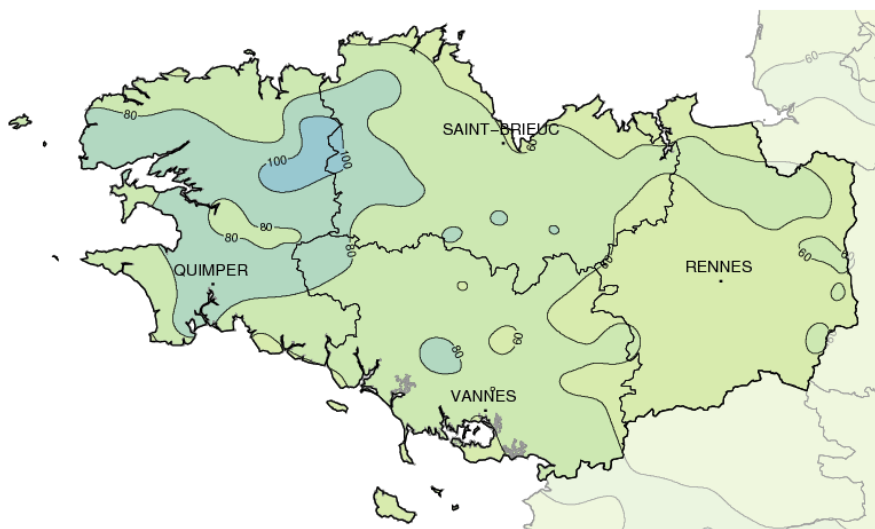


Février 2018

Hivernal

Précipitations mensuelles (mm)



Faits marquants

Episode neigeux

Le 5, l'hiver lance une offensive. Des averses de neige se produisent en soirée du 5 et dans la nuit du 5 au 6. Dans la matinée du 6, dans le flux de nord-est, une limite neigeuse descend de la Manche et concerne les 2/3 ouest de la Bretagne. Le 7, les averses de neige persistent. Les chutes de neige qui touchent les Pays-de-la-Loire débordent passagèrement du pays de Redon au Vendelais. L'ouest du Finistère, les Côtes d'Armor et l'est de l'Ille-et-Vilaine sont les plus affectées les 6 et 7. La couche de neige y atteint en moyenne 2 à 3 cm, localement 5 à 10 cm. A Boisgervilly (35), il est mesuré une couche de 15 cm en début de matinée du 6. Les problèmes routiers sont nombreux. Au petit matin du 8, une pellicule de neige recouvre encore le sol par endroits sur le Centre-Bretagne. Le redoux s'amorce dans la journée du 8 et des pluies gagnent la nuit suivante.

Froid et soleil pour finir le mois

Pris dans le flux "Moscou-Paris", une vague de froid s'étend sur la région à partir du 21. Les gelées sont quotidiennes et le froid s'accroît au fil des jours, plus nettement à partir du 26. Le 28 février est le jour le plus froid de l'hiver avec des minimales de -7 à -9 °C dans les terres. Les gelées sont même fortes sur les îles et presqu'îles avec -4 à -5 °C. A Belle-Ile (sémaphore du Talut), les -4,1 °C du 28 février 2018, se classent en seconde position pour une fin février derrière les -6,2 °C du 22 février 1956. Ce même jour, les maximales de 0 à -2 °C dans les terres, sont à peine positives près de la mer. Côté soleil, les records d'une 3ème décennie de février sont pulvérisés, depuis l'automatisation des mesures en 1991. La valeur la plus forte est mesurée à Dinard (35) avec 76 h, précédemment 50 h en 1992.

Caractère dominant du mois

Si janvier a été doux, gris et pluvieux, février se caractérise par du froid, un soleil généreux et des précipitations souvent déficitaires.

Précipitations

Après 2 mois pluvieux, les pluies sont déficitaires de 20 à 40 % sur une bonne partie de la Bretagne. Elles sont excédentaires de 10 à 20 % du Penthièvre au Vendelais. La 3ème décennie est sèche.

Températures

Le froid déjà présent au début de mois, s'accroît à partir du 21 avec des gelées quotidiennes et sans dégel dans l'intérieur le 28. Les températures sont inférieures à la normale, de 1,5 à 2,5 °C en minimales, de 1 à 2 °C en maximales.

Ensoleillement

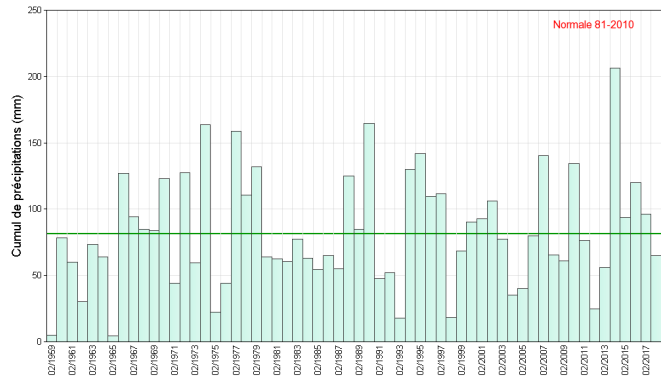
Grâce à une dernière semaine exceptionnellement ensoleillée, des records, datant de 2008, sont souvent battus ou approchés. Le soleil brille 40 à 60 heures de plus que la normale en moyenne, 70 heures à Quimper (29).



Précipitations

Sec pour finir l'hiver

Il ne pleut pas durant la dernière semaine du mois, à part quelques flocons sur le Trégor les 27 et 28. Le nombre de jours de pluie, de 12 à 16 jours, est supérieur à la normale de 1 à 4 jours sauf localement sur le Finistère. De 40 mm à Rennes (35) à 110 mm à Brennilis (29), les pluies sont en général déficitaires. Elles sont légèrement excédentaires sur le nord-est de la région et proches de la normale du Trégor intérieur à l'Argoat. Les pluies sont plus marquées sur ces zones le 3 et les averses neigeuses plus importantes les 5 et 6. L'essentiel des pluies tombe entre ces 3 journées auxquelles se rajoutent celles des 13, 14 et 18. Ces pluies et la fonte de la neige bénéficient aux réserves dont la situation s'est bien améliorée pendant l'hiver.

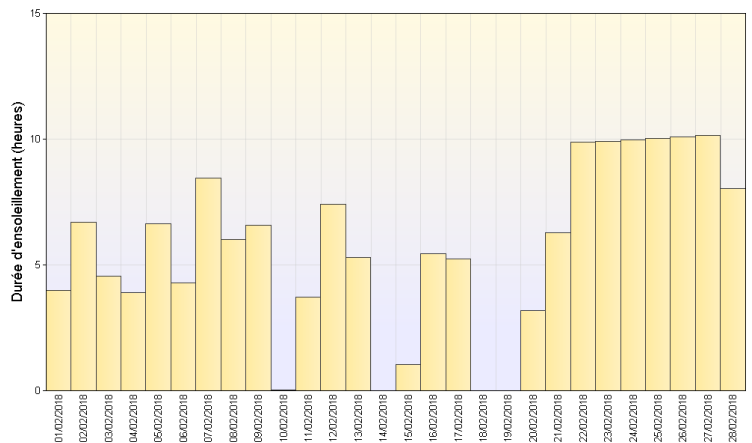


Cumul mensuel de précipitations depuis 1959 sur la région Bretagne

Ensoleillement

Un soleil généreux

Avec une durée variant de 130 h à Saint-Brieuc (22) à 163 h à Plovan (29), de nombreux records pour un mois de février, datant de 2008, sont battus. A Quimper (29), on mesure 157 h, 129 h en 2008. C'est aussi le cas à Lorient (56), 155 h pour 144 h ou à Dinard (35) avec 142 h pour 139 h. Ces valeurs sont atteintes grâce à une dernière semaine exceptionnelle avec 70 à 75 h de soleil dont 5 jours consécutifs (du 22 au 26) avec près de 10 h de soleil quotidien sur toute la Bretagne.

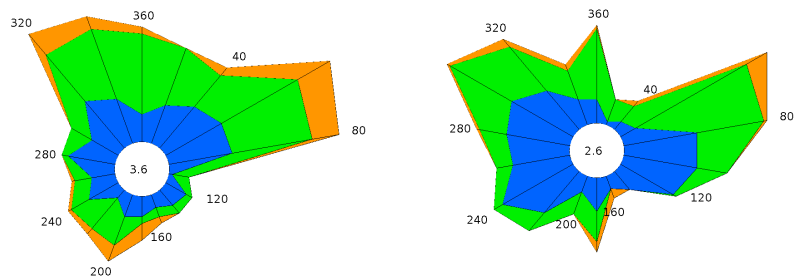


Ensoleillement quotidien à Quimper (29)

Vents

Désagréables en fin de mois

Les 3 derniers jours du mois se déroulent sous un vent sensible de nord-est, renforçant la froidure. Des rafales supérieures à 100 km/h sont atteintes à Brignogan (29): 101 km/h le 26 puis 104 km/h le 28. Des vents tempétueux de sud sont mesurés le 13 des côtes morbihannaises aux côtes du Léon: 140 km/h à Belle-Ile (56), 122 km/h à Groix (56), 110 km/h à Plougonvelin (29). Le 14, les 100 km/h sont encore approchés sur les caps exposés de la pointe finistérienne. Les rafales ont déjà dépassé ces valeurs le 1er sur les îles morbihannaises (113 km/h à Groix), le 9 sur le littoral du Finistère (104 km/h à Brignogan). Les vents sont plus calmes du 15 au 19 puis du 22 au 25.

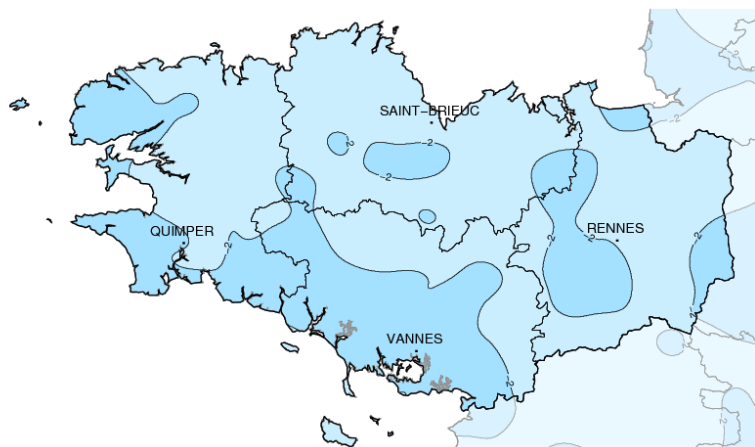


Brest (29)

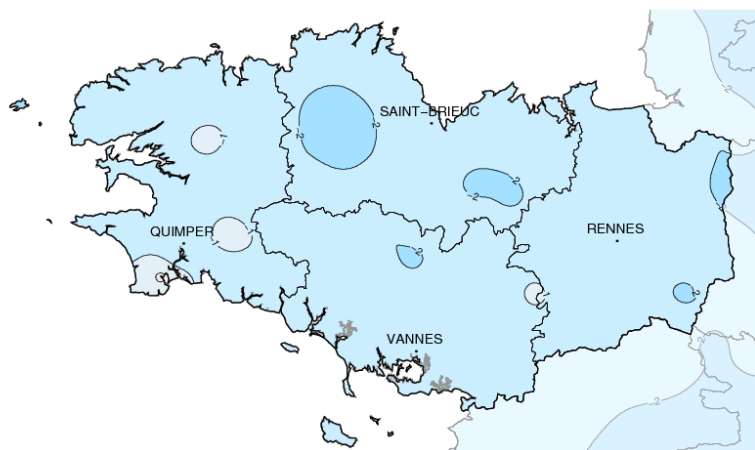
Saint-Brieuc (22)

Rose des vents

Températures

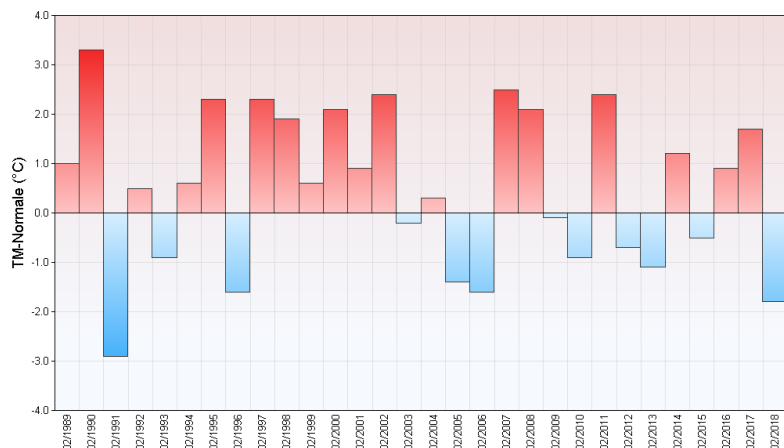


Températures minimales (°C)



Températures maximales (°C)

Ecart à la normale mensuelle (*)



Ecart à la normale mensuelle (*) des températures moyennes mensuelles pour les 30 dernières années à Rostrenen (22)

(*) Période de référence 1981/2010

Très froides
 Mis à part une courte période douce du 14 au 20, c'est le froid qui prédomine. Déjà présent les premiers jours du mois, il s'accroît une première fois entre le 5 et 10 avec des températures inférieures aux normales de 2 à 5 °C. Du 10 au 15, les minimales restent basses mais les maximales sont proches des normales. A partir du 21 les températures chutent, les gelées sont quotidiennes jusqu'à la fin du mois dans les terres. Le froid s'accroît nettement à partir du 26 et la journée du 28 ne connaît pas de dégel dans l'intérieur. La moyenne mensuelle des températures minimales, de 0 à 2 °C dans les terres, se situe bien au-dessus des records de 1956 compris entre -3 et -5 °C. Il en est de même pour les maximales, moyenne de 5 à 8 °C en 2018, moyenne la plus basse de 0 à 4 °C en 1986. A Rostrenen (22) depuis 1955, les 0,6 °C de 2018 en minimales se classent en 9ème position (-4,1 °C en 1956); en maximales les 6,4 °C de 2018 se classent en 10ème position (0,3 °C en 1986). Le nombre de jours de gel de 8 à 14 jours dans les terres atteint 15 à 16 jours aux endroits les plus froids. Il est en général supérieur à la normale de 4 à 7 jours, voire localement 8 à 9 jours, soit parfois le double de la normale. A Lorient (Lann-Bihoué), le nombre de jours de gel s'élève à 15 jours en 2018 pour une normale de 8 jours. Cette valeur est bien inférieure au record de 26 jours en 1956.

Résumé mensuel

Du 1er au 4 : instable

L'anticyclone remonte des Açores vers la Scandinavie. Les averses de grêle ou de grésil sont fréquentes. Une perturbation traverse la région le 3. Du nord-est de la région au Léon en passant par l'Argoat, les pluies sont plus marquées, 10 à 15 mm ou plus (20 mm à Saint-Ouen-La-Rouerie (35) et Saint-Brieuc (22)).

Du 5 au 7 : hivernal

L'anticyclone se retire au large puis les pressions remontent le 7. La région connaît un épisode neigeux. Les averses sont plus importantes le 5 du Trégor à l'Argoat apportant localement plus de 10 mm comme à Maël-Pestivien (22) avec 13 mm. Le 6, l'activité s'étend au Penthièvre et au Méné.

Du 8 au 11 : perturbé

Une dépression positionnée vers

l'Islande génère un flux perturbé de nord-ouest. Après une journée du 8 plutôt agréable, passages pluvieux et périodes de temps instable avec des averses de pluie, pluie et neige mêlées, de grésil ou de grêle, se succèdent.

Du 12 au 15 : succession de perturbations

Le flux d'ouest perturbé se met en place. Après une amélioration relative le 12, le temps change complètement dans la nuit du 12 au 13. Pluie et vent tempétueux sont alors au menu. Le 14, une vaste zone pluvieuse s'étend sur la région s'accompagnant d'un radoucissement. L'épisode pluvieux des 13 et 14 donne des cumuls de 15 à 30 mm, localement plus de 35 mm vers les Montagnes Noires, 42,2 mm à Lanvénégen (56). Les éléments se calment dans la

journée du 15.

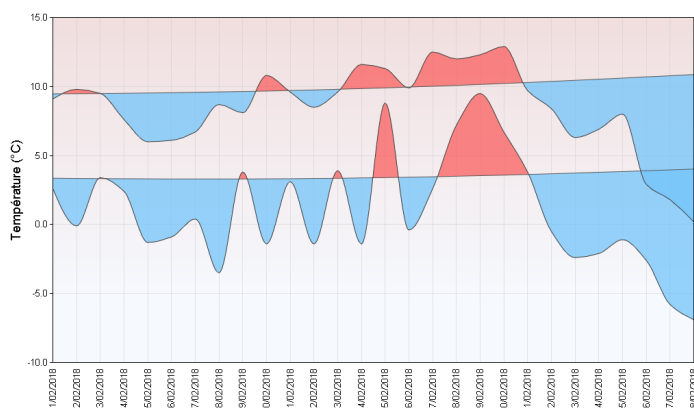
Du 16 au 20 : toujours des pluies

Les pressions remontent. Le soleil tire son épingle du jeu le 16 au matin et dans la journée du 17. Les jours suivants, des passages pluvieux concernent de nouveau la région, actifs dans la nuit du 17 au 18 et le 18. L'ambiance est douce les 18 et 19.

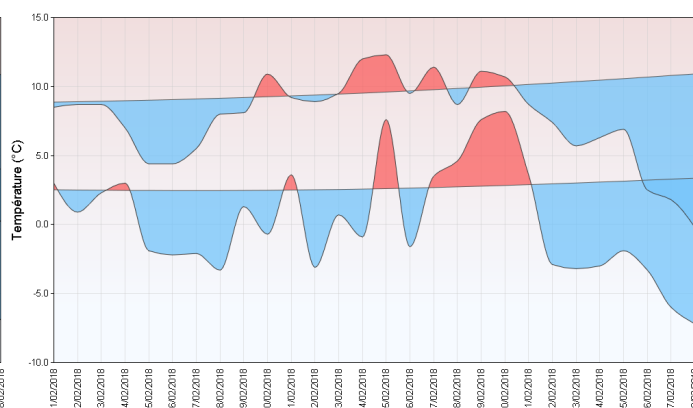
Du 21 au 28 : ensoleillé et très froid

L'anticyclone se positionne sur le nord de l'Europe. Comme vu précédemment, il fait froid sous un beau soleil, sans dégel localement le 27, quasi-généralisé le 28. Des flocons virevoltent dans le ciel du Trégor les 27 et 28, avant une aggravation neigeuse pour la fin de nuit du 28 au 1er.

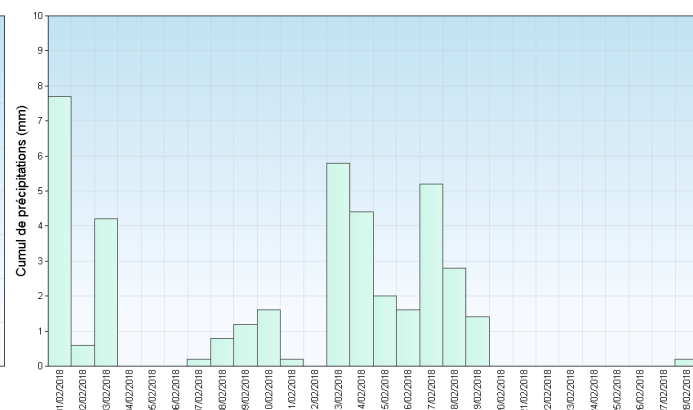
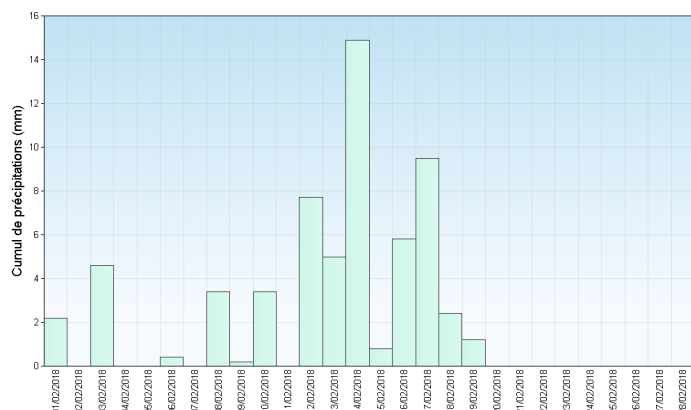
Lorient (56)



Rennes (35)



Températures minimales et maximales quotidiennes



Précipitations quotidiennes