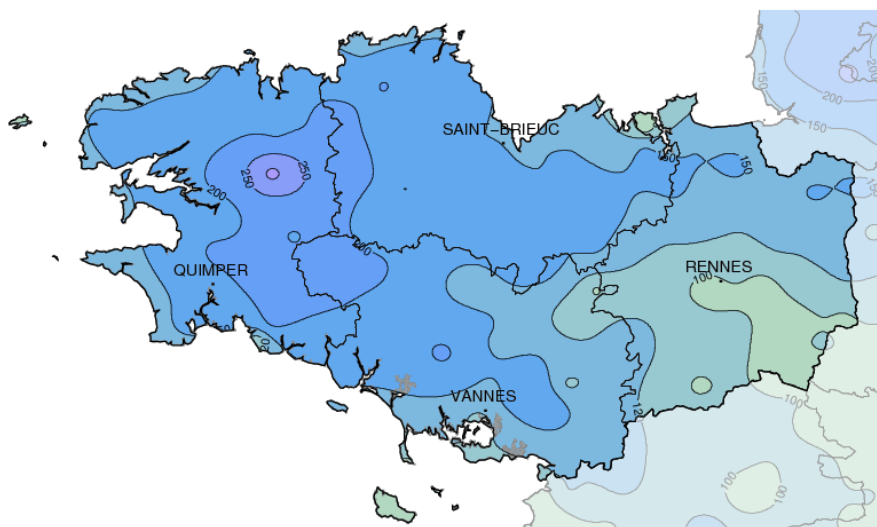


Décembre 2017

Doux, pluvieux et venté

Précipitations mensuelles (mm)



Faits marquants

Tempête "Ana" ...

Une première dépression, 975 hPa, circule en Manche entre la fin de nuit du 9 au 10 et la matinée du 10 accompagnée de rafales de 70 à 90 km/h, supérieures à 100 km/h sur le côtier comme à Batz (29) avec 125 km/h et même dans l'intérieur du Finistère (voir page 2). Une nouvelle dépression très creuse, environ 960 hPa, touche les côtes morbihannaises dans la nuit du 10 au 11 puis se dirige vers la Normandie occasionnant la tempête "ANA". Des rafales, nettement supérieures à 100 km/h, affectent la Vendée. Sur la Bretagne elles sont moins fortes que la veille avec seulement plus de 100 km/h sur les îles du Morbihan comme à Groix avec 117 km/h. Le passage de ces 2 dépressions occasionne de fortes précipitations. Les interventions des pompiers sont nombreuses suite à des inondations, des chutes d'arbre et de nombreux foyers sont privés d'électricité.

Suivie de "Bruno".

La dépression baptisée "Bruno" circule en Manche en fin de journée du 26 puis se dirige vers la mer du Nord dans la nuit du 26 au 27. Des rafales de 60 à 80 km/h, localement 100 km/h à la pointe finistérienne, sont mesurées à son passage le 26 mais les rafales les plus fortes ont lieu à l'arrière le 27. Orientées au nord-ouest, les rafales approchent parfois 90 km/h dans les terres et dépassent 100 km/h sur le littoral de la Manche et de l'Atlantique comme à Saint-Cast le Guildo avec 123 km/h.

Tornado sur le Léon

Le 29, une tornade affecte le Léon (29N) entre 13 et 14 h. Les dégâts sont importants sur les communes de Sibiril (29) et Cléder (29), toits soulevés, bâtiments soufflés...

Fin de la sécheresse?

Les abondantes précipitations de ce mois de décembre sont bénéfiques aux nappes phréatiques, permettent aux cours d'eau de remonter, voire même de sortir de leurs lits.

Caractère dominant du mois

La Bretagne est le plus souvent sous l'influence du flux d'ouest perturbé. La pluie est de retour. Les températures sont douces. Le soleil brille par son absence, surtout en fin de mois. Le vent est sensible, tempétueux au passage d'"Ana" et de "Bruno".

Précipitations

Après deux mois de déficit, les pluies sont excédentaires. De 10 à 30 %, de 40 à 60 % vers les Landes de Lanvaux et le Centre-Bretagne, l'excédent est proche du double de la normale du Goëlo au Méné.

Températures

Les températures sont douces. Les minimales et les maximales sont supérieures à la normale de 1 à 2 °C. La douceur est marquée à partir du 21. Les 30 et 31, les températures dépassent la normale de 4 à 5 °C.

Ensoleillement

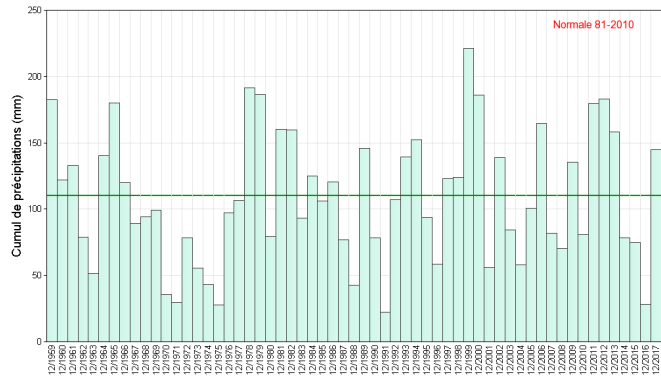
Il manque 15 à 20 h de soleil sur le mois. L'ensoleillement est vraiment médiocre à partir du 20, avec un cumul de moins de 10 h jusqu'au 31.



Précipitations

Arrosage conséquent

Compris sur le mois entre 82 mm à Arbrissel (35) et 318 mm à Brennilis (29), l'essentiel des pluies tombe sur deux périodes, du 9 au 11 puis à partir du 25. Du 9 au 11, le cumul atteint 40 à 90 mm du Guerchais au Poher. Le 10, il tombe 35 à 45 mm des Monts d'Arrée à l'Argoat au pays de Lorient comme à Plonévez-du-Faou (29) avec près de 48 mm. A partir du 25, les pluies sont quotidiennes, plus marquées les 25, 26, 29 et 31 avec des quantités de 5 à 15 mm par 24 h, localement 20 mm les 25 et 26. Le nombre de jours de pluie s'échelonne de 13 jours à Carnac (56) à 27 jours à Guerlesquin (29), proche de la normale sur les presqu'îles morbihannaises mais supérieur à la normale de 8 à 10 jours sur le le nord-est des Côtes-d'Armor et de l'Ille-et-Vilaine.

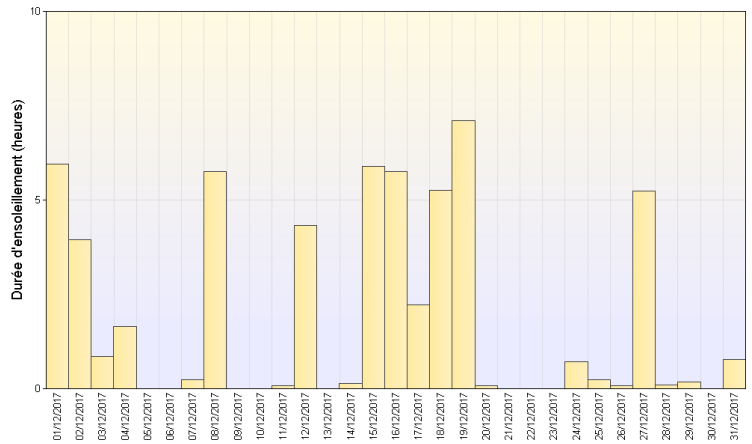


Cumul mensuel de précipitations depuis 1959 sur la région Bretagne

Ensoleillement

Fin de mois déprimante

Le soleil brille entre 40 h sur le Léon et 60 h sur le golfe du Morbihan. Seule la seconde décennie connaît un ensoleillement supérieur à la normale, plus 5 à 10 h, grâce aux journées des 15, 16 et 19. La troisième décennie est morose, seulement 5 à 10 h de soleil. Les records d'insolation la plus basse pour cette période (depuis l'automatisation de la mesure en 1991) datent de 2002. Ils sont approchés ou battus comme à Vannes (56) avec 10 h en 2017 pour 15 h en 2002.

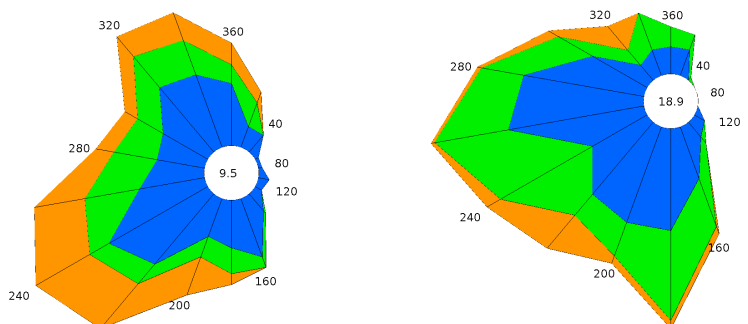


Ensoleillement quotidien à Lorient (56)

Vents

Beaucoup de vents forts

Le vent est sensible du 10 au 14 puis après le 25. Le nombre de jours avec des vents supérieurs à 60 km/h, de 8 à 12 jours dans les terres, de 14 à 18 jours sur les côtes, culmine entre 18 et 20 jours sur les îles et caps exposés. Il est supérieur à la normale de 2 à 5 jours. Les 100 km/h sont fréquemment dépassés sur le rivage les 10, 11, 13, 14, 26, 27 puis les 30 et 31. Ils le sont plus rarement dans les terres. En fin de nuit du 9 au 10, dans le Finistère, les rafales atteignent 136 km/h à Brest, 112 km/h à Landivisiau et 102 km/h à Saint-Goazec. A Rostrenen (22), les 25 et 30, il est mesuré 108 km/h. Les rafales, les plus fortes s'élèvent à 135 km/h comme le 14 à Belle-Ile (56) ou le 27 à Brignogan (29).

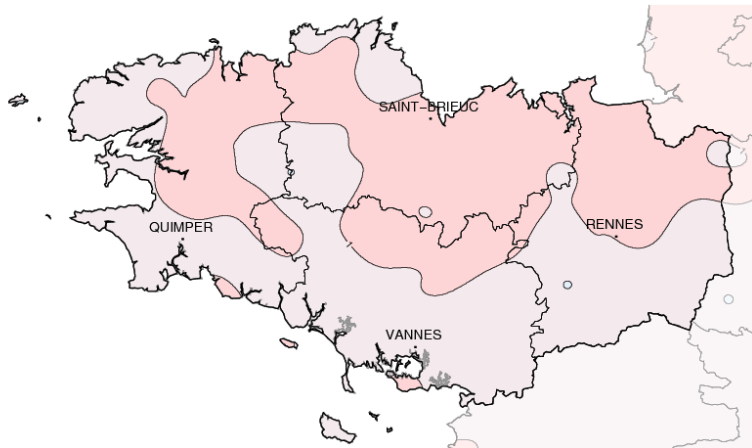


Brest (29)

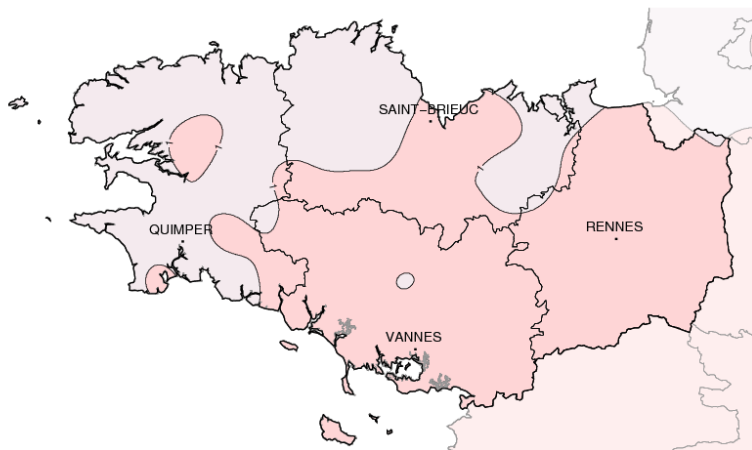
Rennes (35)

Rose des vents

Températures

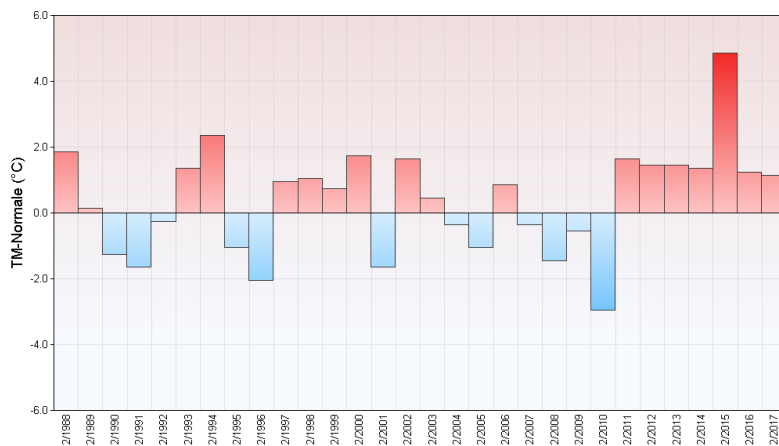


Températures minimales (°C)



Températures maximales (°C)

Ecart à la normale mensuelle (*)



Ecart à la normale mensuelle (*) des températures moyennes mensuelles pour les 30 dernières années à Saint-Brieuc (22)

(*) Période de référence 1981/2010

Douces

Les périodes de douceur l'emportent nettement sur les courts épisodes de fraîcheur. Les maximales ne sont fraîches qu'en tout début de mois, vers le milieu de mois puis les 27 et 28. Elles atteignent péniblement 6 à 7 °C dans l'intérieur, les 1er, 8, 11 puis 28. La température maximale la plus basse mesurée est de 4,1° C le 11 à Kerpert (22). Par contre, les maximales sont très douces du 29 au 31, s'échelonnant entre 13 et 15 °C, alors supérieures aux normales de 4 à 5 °C. La température maximale la plus élevée est mesurée le 30 à Quintenic (22) avec 15 °C. Côté minimales, déjà douces du 4 au 7, elles le sont de nouveau du 21 au 25 puis encore plus le 30 avant de baisser un peu le 31. Le 30, les minimales varient entre 9 et 11 °C, supérieures à la normale de 5 à 6 °C, valeur la plus élevée de 11,5 °C à Lanvenegen (56). Des gelées sous abri sont observées les 1, 2, 9, 12 et 16. Les 19 et 20, elles sont quasi-généralisées, n'épargnant le 19, que le bord de mer. Les gelées font leur retour le 28, hormis sur le nord du Finistère et des Côtes-d'Armor. La minimale la plus basse est aussi mesurée à Lanvenegen (56) avec -3,5 °C le 28. Si aucun jour de gelée sous abri n'est observé sur le littoral, il gèle 1 à 3 jours sur le nord des Côtes-d'Armor et le Finistère et 4 à 8 jours ailleurs, valeur inférieure de la normale de 2 à 3 jours.

Résumé mensuel

Du 1 au 3: Impression hivernale

Le 1er, dans le flux de nord, le temps est instable et frais avec des averses, parfois de grésil ou de neige. Les sols sont parfois glissants au petit matin les 1 et 2. Le 3, l'anticyclone situé sur le proche Atlantique se décale vers la Bretagne. Le flux s'oriente alors au nord-ouest, les températures s'adoucissent à l'arrivée de faibles pluies éparses.

Du 4 au 6: Doux

L'anticyclone se décale vers l'Europe de l'est, une dépression s'approche dans la journée du 6. Le ciel est généralement gris. Des pluies gagnent le Finistère dans la nuit du 6 au 7 tandis que le vent de sud-ouest se renforce.

Du 7 au 16: Perturbé

L'anticyclone fait une poussée le 8 puis des dépressions plus ou moins creuses intéressent la Bretagne. Les perturbations actives se succèdent entrecoupées de périodes de temps instable avec des averses. Le vent souffle fort, notamment en fin de nuit du 9 au 10, dans la nuit du 10 au 11 au passage d'"Ana", les 14 et 15 sous les grains. Les averses se produisent dans une atmosphère rafraîchie, sous forme de grêle ou de grésil du 8 au 10, le 12 puis du 14 au 16. Elles sont parfois orageuses le 11 sur les côtes du Léon, le 14 un peu partout, le 15 sur le Trégor. Avec des températures négatives au sol au petit matin, les routes sont glissantes les 9 et 12.

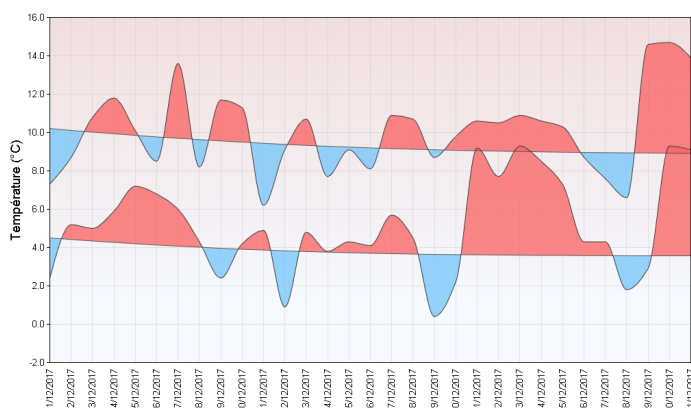
Du 17 au 24: Plus calme

Des conditions anticycloniques s'installent sur la Bretagne amenant un temps souvent gris et humide avec son lot de brouillard, parfois tenaces, du 19 au 21 principalement. Le 19, hormis sur le Finistère, les gelées sont fortes au lever du jour avec des températures de -2 à -4 °C.

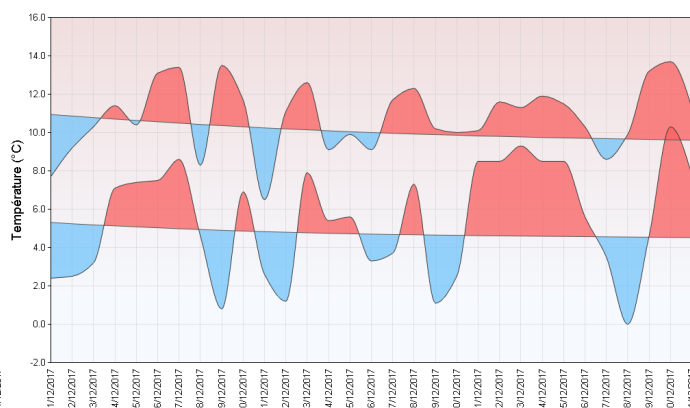
Du 25 au 31: Agité

Un flux perturbé d'ouest s'établit avec le passage de plusieurs dépressions, comme "Bruno" le 26. Cette dernière semaine de l'année se déroule dans une atmosphère douce et ventée. Les éléments se calment temporairement le 28 avec des gelées matinales. 2017 tire sa révérence dans l'attente de la tempête "Carmen". Elle aborde le Finistère en seconde partie de nuit du Nouvel An.

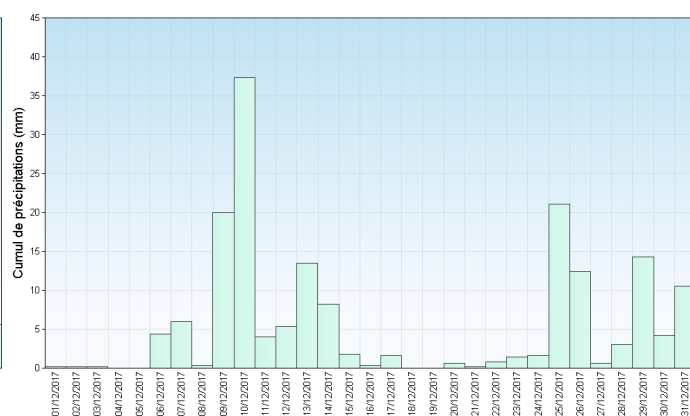
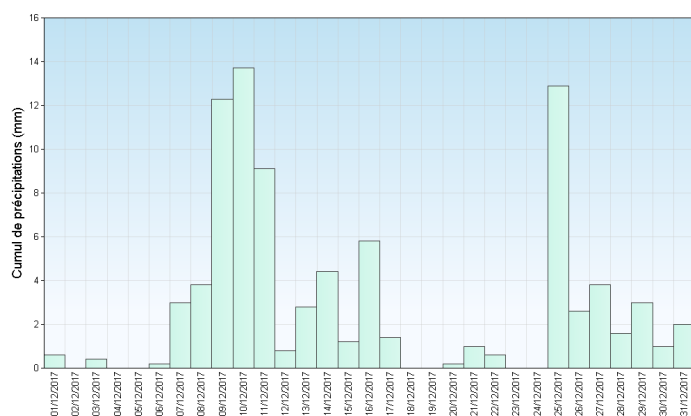
Dinard (35)



Quimper (29)



Températures minimales et maximales quotidiennes



Précipitations quotidiennes