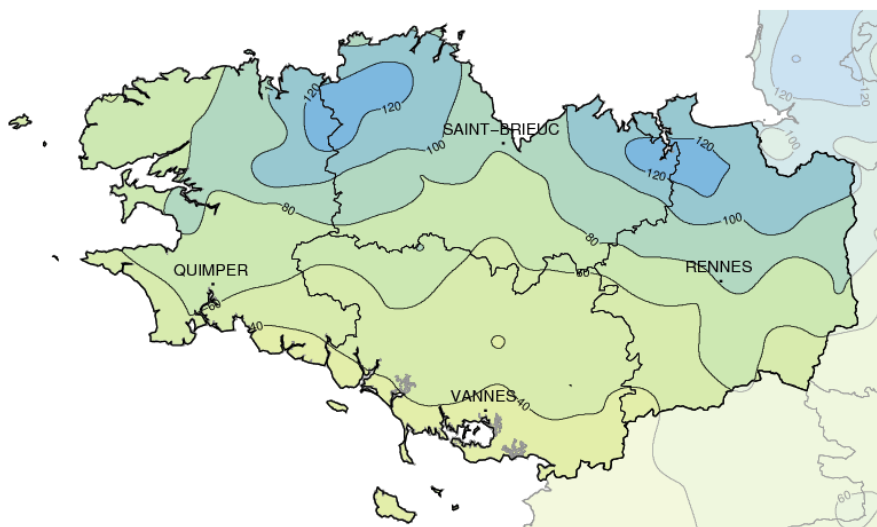


Novembre 2017

# Manque de pluie

## Précipitations mensuelles (mm)



## Faits marquants

### Sécheresse persistante

Alors que la sécheresse hydrologique était très préoccupante en fin d'été, septembre, qui marque le début de recharge des réserves profondes, fut prometteur. Malheureusement la pluviométrie de ces deux derniers mois demeure déficitaire sur les 2/3 sud de la région où la sécheresse reste d'actualité avec un déficit de 30 à 40 %. Pour exemple, 164 mm sont tombés en 3 mois à Pontivy (56), pour une normale de 273 mm. La cellule sécheresse est réactivée dans le Morbihan. Les prévisions saisonnières envisagent un scénario plus arrosé que la normale durant l'hiver. A suivre...

### Gelées

Le flux de nord-ouest prépondérant aboutit à une répartition géographique des gelées inhabituelle. Elles sont exclusivement présentes au sud d'une ligne Quimper-Rennes et sur le Poher, alors que la normale, de 3 à 6 jours en novembre sauf sur le littoral, est répartie équitablement sur le territoire.

### Grêle et neige

Autre conséquence des situations de nord-ouest, la fréquence des chutes de grêle durant ce mois, 3 à 6 jours d'occurrence sur la moitié nord, 2 fois la normale.

La soirée du 30 est marquée par des averses de neige humide qui offrent un paysage blanc éphémère, principalement en Ille-et-Vilaine, pour clore l'automne météorologique.

### Caractère dominant du mois

Les situations instables de nord-ouest sont fréquentes, au détriment des passages perturbés espérés. Ainsi la pluviométrie est très déficitaire sauf sur le nord de la Bretagne.

### Précipitations

Excédentaires aux abords de la Manche, elles sont déficitaires sur les 2/3 sud de la région, avec un déficit maximum sur le littoral atlantique de plus de 50 %.

### Températures

Les abords de la Manche affichent des températures plutôt clémentes, en accord avec la saison. A l'inverse, le sud Bretagne se trouve plus d'un degré en dessous de la normale.

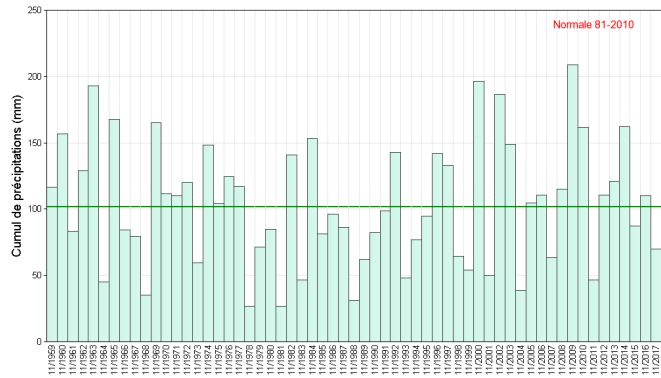
### Ensoleillement

L'ensoleillement est dans la norme sur le nord de la région mais il approche les records au sud, de la baie d'Audierne à la ria d'Étel ; des records qui datent de 2005.

# Précipitations

## Trop faibles

Les cumuls pluviométriques sont très variables et décroissants du nord vers le sud. Plus de 100 mm sont mesurés aux abords de la Manche, localement plus de 120 mm (150 mm à Guerlesquin (29), 144 mm à Pleslin-Trigavou (22)). L'axe central recueille 60 à 80 mm, ce qui correspond à un déficit de 10 à 30 %. La situation est plus sévère des Montagnes Noires aux Landes de Lanvaux avec moins de 60 mm et sur le littoral sud où les pluviomètres enregistrent moins de 40 mm, soit un déficit de 50 à 80 %. Sarzeau (56) mesure 30 mm, Vannes 34 mm (le 1/3 de la normale) et Riec-sur-Belon 38 mm.

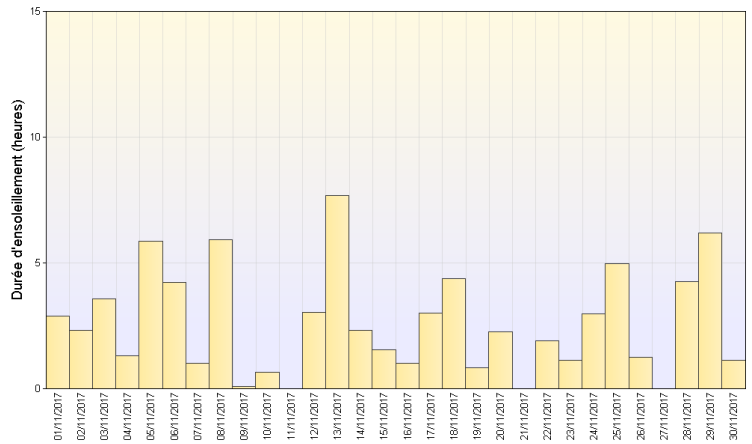


Cumul mensuel de précipitations depuis 1959 sur la région Bretagne

# Ensoleillement

## Correct ...

... sur les côtes de la Manche, au vu des fréquentes situations de nord synonymes de déferlements nuageux, ...à bon sur l'axe central où l'on observe un excédent de 10 à 15 heures, ...voire très bon sur la côte atlantique où les records de 2005 sont approchés à Quimper (103 h contre 119 h) et surtout à Lorient (118 h contre 122 h).

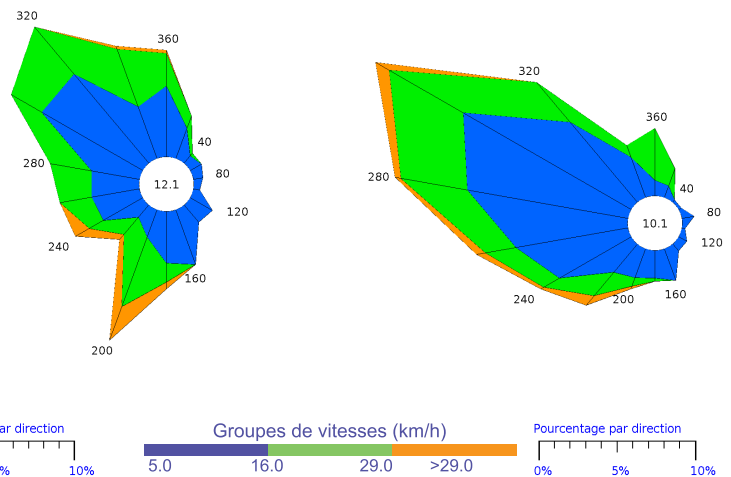


Ensoleillement quotidien à Brest (29)

# Vents

## Fréquents de nord-ouest

Les 100 km/h sont approchés plusieurs fois du 4 au 12 (99 km/h à St-Cast (22) le 5, 94 km/h à Camaret (29) le 7, 90 km/h à Brignogan le 11, 89 km/h à Dinard (35) le 12). Après une période de calme relatif du 13 au 21, le passage d'une dépression ravive le vent. Des rafales de sud-ouest se produisent la nuit du 22 au 23 et dépassent les 100 km/h à l'ouest d'une ligne Quiberon-Saint-Brieuc. La pointe du Raz enregistre 120 km/h, Groix (56) 116 km/h et Rostrenen (22) 109 km/h. Le vent reste fort les jours suivants et les rafales, de nord cette fois, dépassent à nouveau les 100 km/h sur les côtes de la Manche le 30.

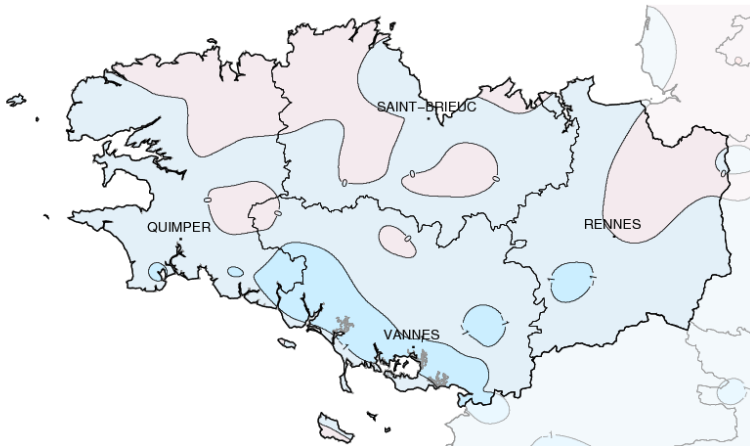


Brest (29)

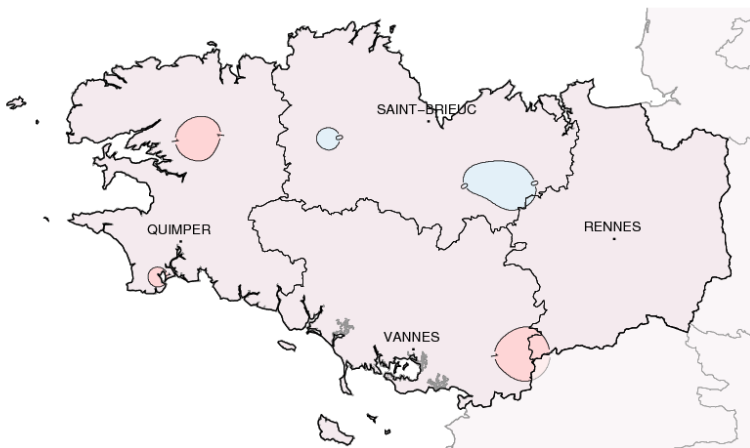
Saint-Brieuc (22)

Rose des vents

# Températures

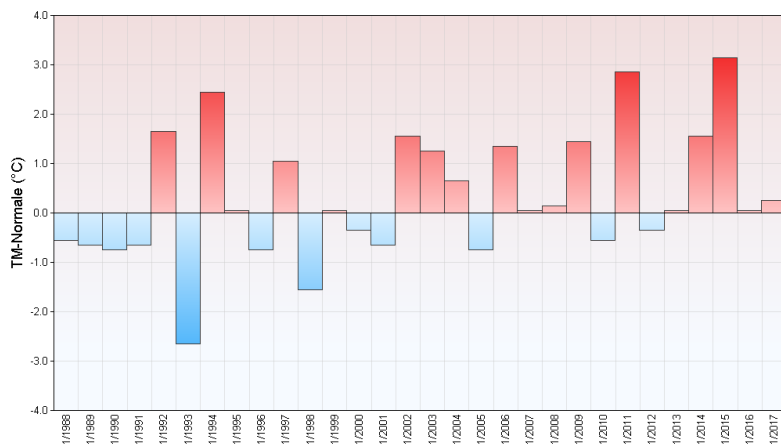


Températures minimales (°C)



Températures maximales (°C)

Ecart à la normale mensuelle (\*)



Ecart à la normale mensuelle (\*) des températures moyennes mensuelles pour les 30 dernières années à Rostrenen (22)

(\*) Période de référence 1981/2010

## Dans la norme

Les températures minimales sont un peu basses sur le sud de la Bretagne (1,5 °C inférieures aux normales entre les embouchures du Scorff et de la Vilaine) et les maximales un peu élevées sur toute la région. Cela aboutit à des moyennes dans la norme.

Les côtes de la Manche, brassées par des vents de nord, connaissent une fraîcheur habituelle mais pas de gelée sous abri.

En revanche, du centre-Bretagne aux côtes sud, des gelées sous abri sont présentes 6 à 8 jours répartis en trois périodes, en début, milieu et fin de mois. Ce nombre de jours de gel équivaut au double de la normale sur ce secteur, voire au triple, à Lanvéneq (56) (9 jours de gel) qui détient aussi la température la plus basse du mois, -3,5 °C le 30.

Rien d'exceptionnel donc côté températures si ce n'est la répartition géographique des gelées concentrées au sud alors qu'elles sont d'habitude mieux réparties sur le territoire avec une normale de 3 à 6 jours, sauf sur le littoral.

Les températures maximales connaissent une fin de mois 'difficile' : souvent inférieures à 10 °C après le 25, elles ne dépassent pas 5 °C le 30 sur l'est de l'Ille-et-Vilaine et l'Argoat, +4,8 °C seulement à Louvigné-du-Désert.

# Résumé mensuel

## Du 1er au 5 : retour des perturbations

Une transition s'opère les deux premiers jours avec l'éloignement des hautes pressions vers le sud-est. Une dépression remonte le long des côtes portugaises et génère une perturbation dans un flux de sud-ouest, puis plusieurs zones d'instabilité dans un flux de nord-ouest. Des chutes de grêle et grésil sont observées sur le nord de la région. Les rafales de nord-nord-ouest approchent les 100 km/h sur le littoral de la Manche.

## Hautes pressions du 6 au 20

Pendant deux semaines la région se trouve sous influence anticyclonique. Basé tout d'abord en Atlantique, l'anticyclone oriente un

flux de nord-ouest dans lequel circulent, jusqu'au 12, des fronts pluvieux ou instables. Des journées grises et faiblement pluvieuses alternent avec des ciels de traîne, composés d'éclaircies et de rares averses. A partir du 13, le centre de hautes pressions se déplace vers notre région, ce qui nous vaut un temps plus calme mais également plus frais le matin. Des brumes ou des brouillards se forment en fin de nuit, se dissipent généralement en matinée.

## Perturbé du 21 au 24

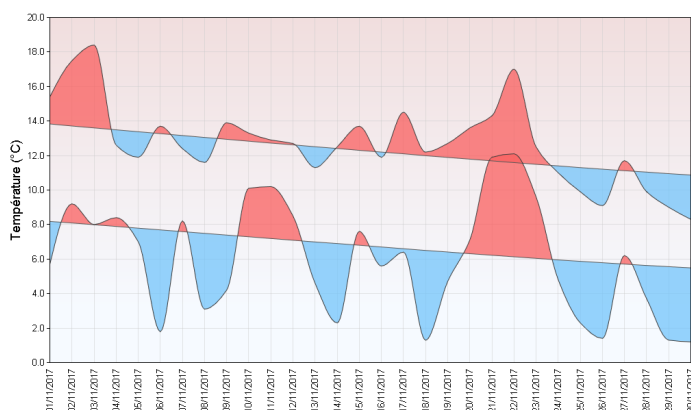
Le flux perturbé de sud-ouest reprend place tandis qu'une dépression approche par l'ouest. Une douceur passagère revient. De bons arrosages se produisent trois

jours de suite et des vents tempétueux soufflent dans la nuit du 22 au 23.

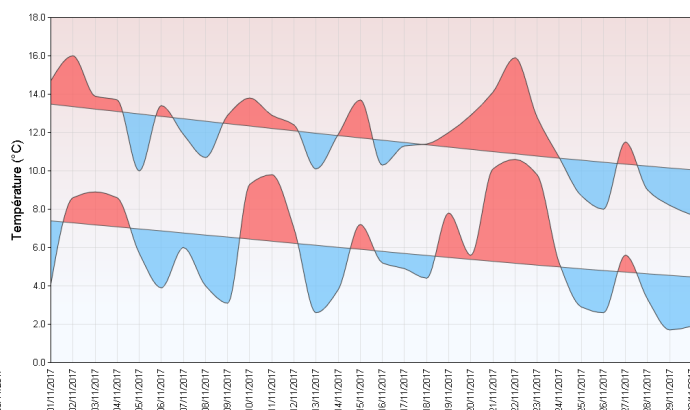
## Courant de nord pour finir le mois

La Bretagne se trouve entre des hautes pressions atlantiques et des basses pressions scandinaves. Cette situation induit des vents venant de nord à nord-ouest, porteurs d'averses de pluie, de grêle ou grésil par moments qui affectent principalement la moitié nord de la Bretagne. Le dernier jour connaît une grisaille persistante, des averses à répétition et, pour finir, des averses de neige en soirée le 30 qui blanchissent la Haute-Bretagne en début de nuit.

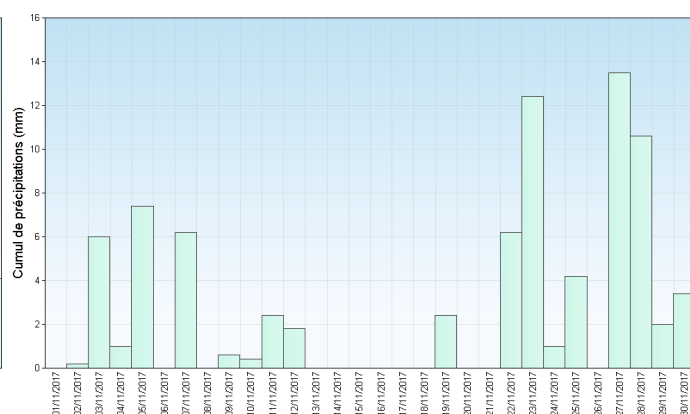
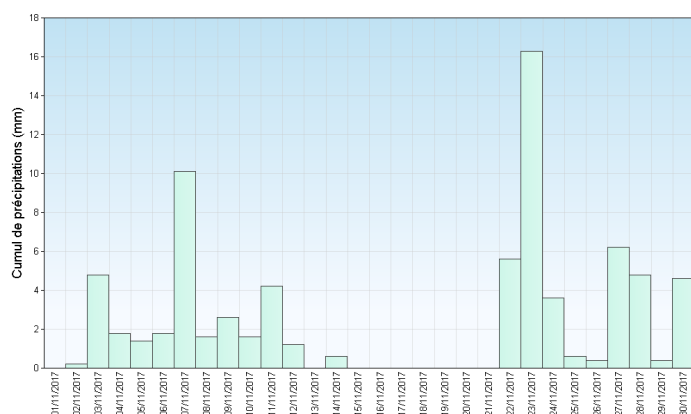
Brest (29)



Saint-Brieuc (22)



Températures minimales et maximales quotidiennes



Précipitations quotidiennes

