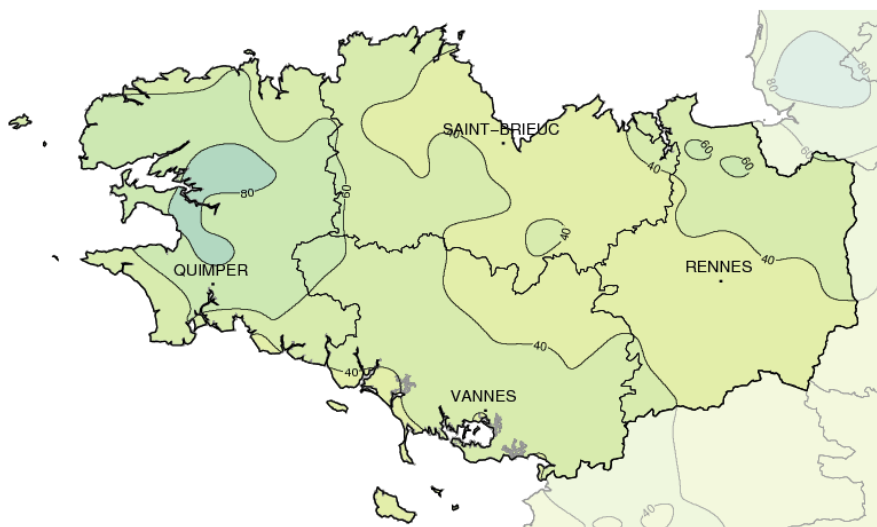


Octobre 2017

Doux et sec

Précipitations mensuelles (mm)



Faits marquants

Une journée singulière.

Le 16, Ophélie, cyclone de catégorie 3 en fin de vie, remonte vers l'Irlande en passant au large de la Bretagne. Le flux de sud qui l'accompagne, aspire des poussières sahariennes et des cendres issues des incendies du Portugal et du nord de l'Espagne. Un ciel d'apparence jaunâtre, est observé dès le lever du jour. Le ciel breton prend jusqu'au soir, des couleurs étranges, surprenantes, voire inquiétantes. Quelques nuages lâchent des gouttes poussiéreuses, voire des averses passagères, couleur ôcre. Des odeurs de "brûlé" sont ressenties, dues probablement aux incendies.

Un week-end à l'aspect estival.

Les 14 et 15, la remontée d'Ophélie de l'archipel des Açores vers l'Irlande, génère un flux de sud-est et entraîne dans son sillage de l'air chaud. Dès le

samedi 14, les températures approchent 24 à 25 °C sur le Morbihan et le sud de l'Ille-et-Vilaine comme à Billiers (56) avec 25,5 °C. Le dimanche 15, ces températures sont atteintes sur les côtes du Léon et du Trégor comme à Ploumanac'h (22) avec 25,1 °C ou Brignogan (29) avec 25 °C. Les 25,1 °C relevées à Ploumanac'h se classent en 6^{ème} position pour un mois d'octobre depuis le début des mesures en 1947 pour un record de 30,8 °C le 1 octobre 2011.

Retour de la sécheresse

La situation devient de nouveau préoccupante, surtout en cette période de l'année où il faut de la pluie pour réalimenter les sols en profondeur. Le fort déficit de ce mois d'octobre annule les espoirs nés d'un mois de septembre excédentaire.

Caractère dominant du mois

Après un septembre pluvieux, la sécheresse est de nouveau d'actualité. Les températures sont douces. Malgré un début de mois et des derniers jours plutôt frais, la douceur est de mise. Elle est remarquable vers le milieu de mois.

Précipitations

Les précipitations sont largement déficitaires. De 50 à 70 % en général, le déficit est de 30 à 40 % sur le pays de Dol. Il en est de même à la pointe finistérienne qui se trouve sur le chemin des perturbations les premiers jours du mois.

Températures

Les températures sont en général supérieures à la normale de 1,5 à 2,5 °C en minimales, de 0,5 à 1,5 °C en maximales. Du 11 au 27, les températures extrêmes sont souvent supérieures à la normale de 3 à 5 °C.

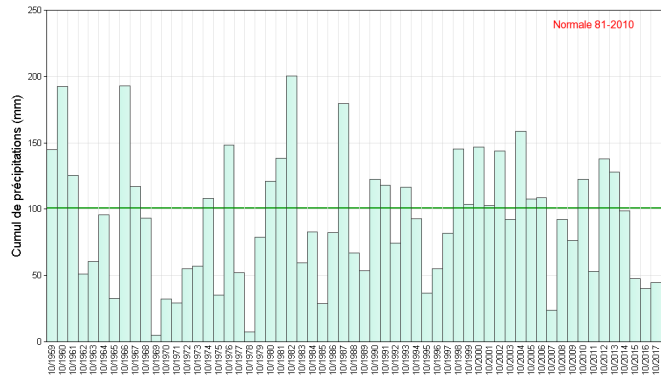
Ensoleillement

Légèrement excédentaire du pays de Saint-Brieuc au golfe du Morbihan, il est le plus souvent proche de la normale. Cependant il manque 5 à 20 heures de soleil de Dinard à Rennes.

Précipitations

Retour de la sécheresse

Le cumul mensuel va de 23 mm à Bléruais (35) à 95 mm à Sizun (29). L'essentiel des pluies tombe entre le 18 et le 23 (le 22 étant sec). Le cumul sur cet épisode perturbé atteint 15 à 40 mm. Il dépasse localement les 50 mm des Monts d'Arrée aux Montagnes Noires. Il est par exemple mesuré 54 mm à Hanvec (29), Coray (29) et Quéménéven (29). Le Finistère, le Trégor, l'Argoat et les Montagnes Noires, connaissent un arrosage de 8 à 15 mm entre les 1er et 2, au passage des perturbations liées aux ex-cyclones tropicaux "Lee" et "Maria". Les 2 et 7, il tombe localement 5 à 10 mm des côtes d'Emeraude au Vendelais. Hormis sur les régions citées précédemment, le nombre de jours de pluie s'échelonne de 7 à 9 jours soit 5 à 7 jours de moins que la normale.

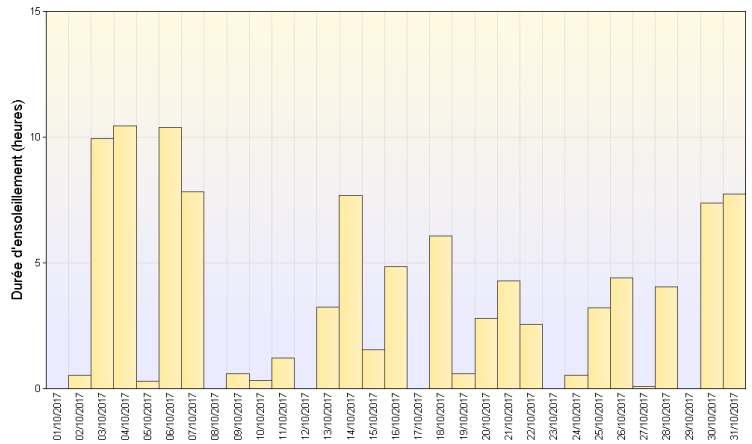


Cumul mensuel de précipitations depuis 1959 sur la région Bretagne

Ensoleillement

Pas si mal

Le cumul mensuel allant de 92 h à Saint-Cast-le-Guildo (22) à 122 h à Plovan (29) n'est déficitaire que des côtes d'Emeraude au bassin de Rennes. Ce déficit est en grande partie lié à la persistance ou lente dissipation des brouillards les 25 et 26. Le nombre de jours avec une insolation de plus de 80% de la durée du jour est contrasté, nul à Saint-Cast-le-Guildo (22), de 1 à 3 jours en général, il atteint 6 à 7 jours de Vannes (56) à Lorient (56) soit 2 à 3 jours de plus que la normale.

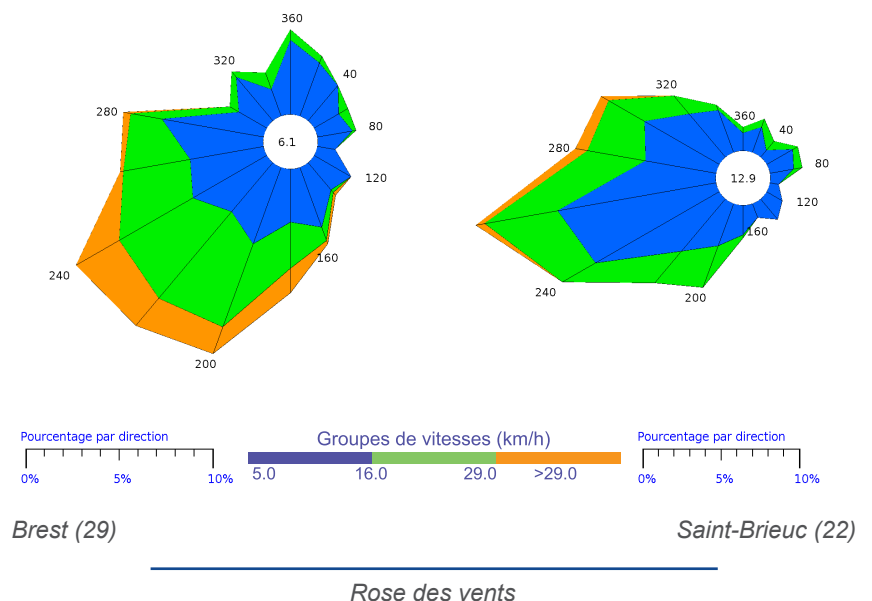


Ensoleillement quotidien à Quimper (29)

Vents

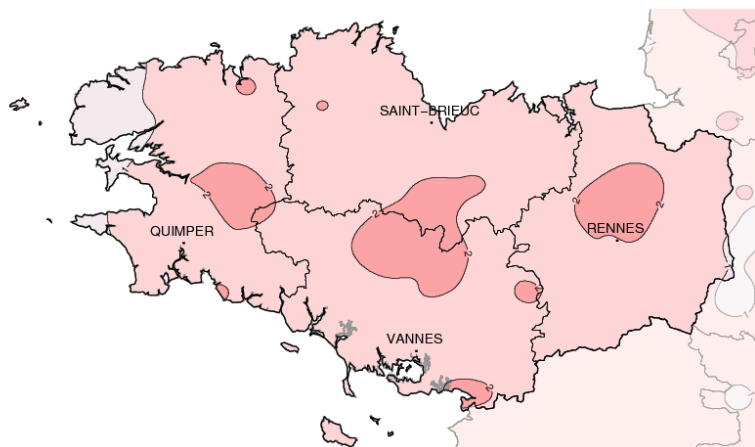
Un court épisode venté

Les passages des ex-cyclones tropicaux "Lee", "Maria" et "Ophélie" n'apportent pas de vent fort. Du 19 au 21, les vents sont soutenus. Le 19, au passage d'une dépression 995 hPa en Manche, des rafales de 70 à 90 km/h sont mesurées sur les caps du Finistère et du Morbihan. Les 20 et 21, une dépression 980 hPa, circule à la pointe Bretagne. Les rafales atteignent 60 à 70 km/h un peu partout, de 70 à 90 km/h ou plus sur le Finistère et les îles du Morbihan comme à Groix (56) les 20 et 21 avec 102 km/h ou à la pointe du Raz le 21 avec aussi 102 km/h. Le nombre de jours de vent fort de 1 à 3 jours sur le continent, de 4 à 6 jours sur le rivage, de 8 à 10 jours sur les caps, est inférieur à la normale de 2 à 5 jours.

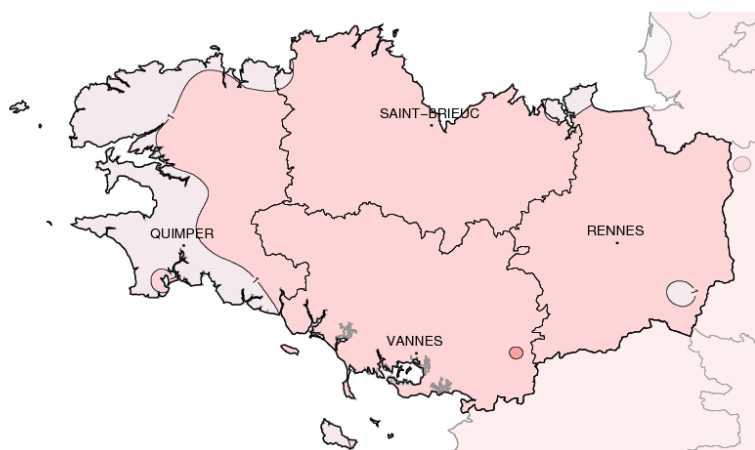


Rose des vents

Températures

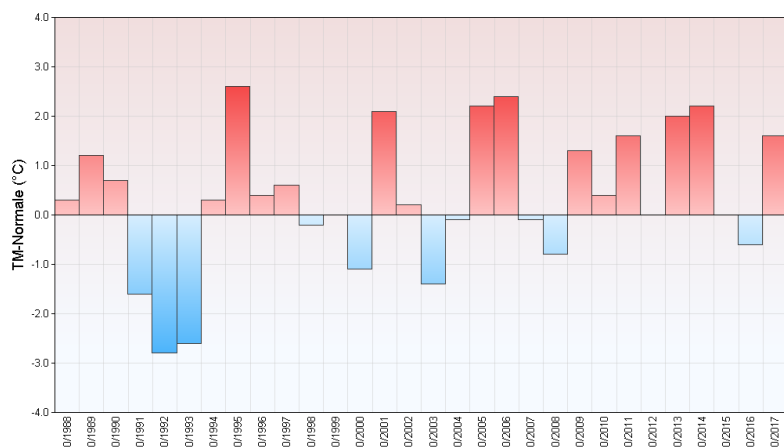


Températures minimales (°C)



Températures maximales (°C)

Ecart à la normale mensuelle (*)



Ecart à la normale mensuelle (*) des températures moyennes mensuelles pour les 30 dernières années à Rostrenen (22)

(*) Période de référence 1981/2010

Douces

La période de douceur est exceptionnelle en minimales du 8 au 27, en maximales du 11 au 29 avec une journée fraîche le 22. Des pics de douceur sont atteints au lever du jour du 12 au 16 puis le 24 avec des valeurs supérieures à la normale de près de 5 à 6 °C. Les minimales dépassent alors localement les 15 °C, 15,7 °C à Plouay (56) le 12, 16 °C à Vannes (56) et Plonévez-du-Fauo (29) le 16 ou encore 15,1 °C à Plovan (29) le 24. Ces valeurs restent en dessous des records de minimales les plus élevées pour un mois d'octobre mais la période est remarquable par sa durée. Le mois a commencé avec deux matinées douces et des minimales déjà supérieures à 15 °C, 15,6 °C le 2 à Saint-Ségal (29). S'en est suivie, une période fraîche du 4 au 7. L'automne se rappelle à notre souvenir le 31 avec l'apparition des premières gelées sous abri, -0,4 °C à Arbrissel (35) ou -0,9 °C à Pleucadeuc (56), minimale la plus basse mesurée en octobre 2017 sur la Bretagne. En maximales, la première décade est plutôt fraîche puis la douceur s'installe à partir du 11. Elles sont printanières ou quasiment estivales les 14 et 15 puis le 26, 22,4 °C le 26 à Rostrenen (22). Comme en minimales, le 31 est la journée la plus fraîche du mois avec des maximales de 12 à 14 °C, valeur la plus basse de 11,4 °C à Kerpert (22). La maximale la plus élevée mesurée en Bretagne est 25,5 °C à Billiers (56) le 14.

Résumé mensuel

Perturbé et doux jusqu'au 3

Deux dépressions, ex-cyclones tropicaux, "Lee" et "Maria" nous apportent des pluies, plus marquées sur le Finistère et en bord de Manche. L'anticyclone regonfle le 3 et vient se positionner au large de la Bretagne tandis que les précipitations cessent.

Plus frais du 4 au 8

Les conditions sont anticycloniques. Les perturbations qui descendent des îles britanniques sont de faible activité, les 5, nuit du 7 au 8 et 8. Le soleil se montre à son avantage les 4, 6 et 7.

Très doux du 9 au 16

L'anticyclone vient se positionner sur le centre de l'Europe. Les températures sont en hausse et prennent un caractère printanier voire estival les 14 et 15. De faibles pluies ou bruines se produisent par

moments jusqu'au 13. Le 14, les brouillards sont nombreux et évoluent vers de belles éclaircies l'après-midi.

Perturbé et doux du 17 au 23

L'anticyclone se décale sur l'Atlantique. Une dépression circule en Manche le 19. Une seconde, plus creuse, passe à la pointe bretonne les 20 et 21. Le 19, il pleut abondamment dans l'après-midi et en soirée, 15 à 20 mm ou plus sont fréquemment recueillis comme à Elven (56) avec 23 mm. De nouvelles pluies se produisent le 20, apportant 5 à 15 mm. S'ensuit un régime d'averses, parfois de grêle et dans une ambiance plus fraîche le 22. Il pleut de nouveau le 23, apportant un arrosage conséquent de la presqu'île de Crozon à celle de Quiberon, localement 10 à 15 mm.

Humide du 24 au 29

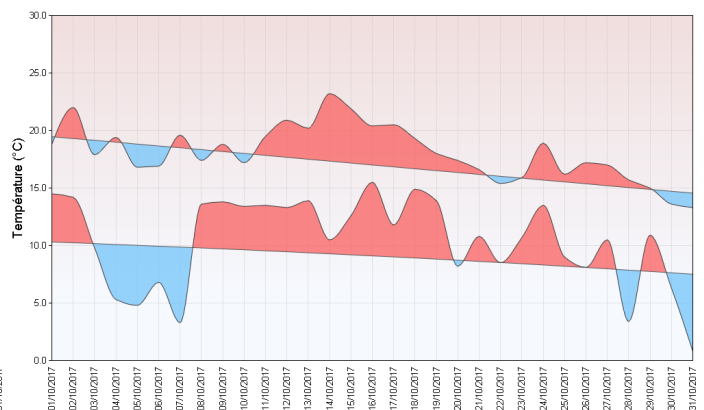
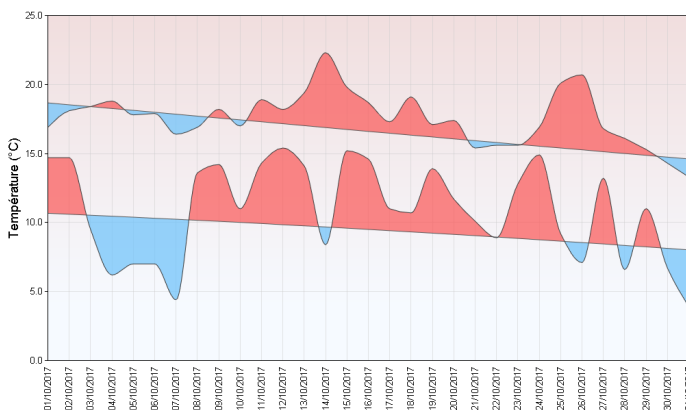
Les conditions sont anticycloniques et l'atmosphère un peu rafraîchie. Les brouillards, fréquents les 25 et 26, sont parfois tenaces. Une perturbation gagne la région par la baie du Mont Saint-Michel en fin de nuit du 28 au 29 et perd de son activité en progressant dans les terres le 29.

Frais soleil d'automne les 30 et 31

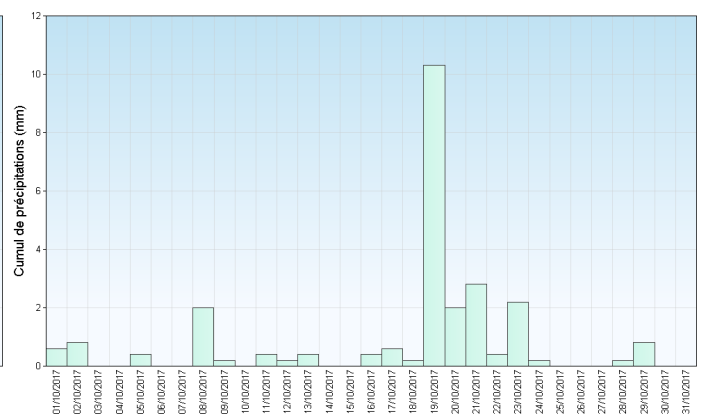
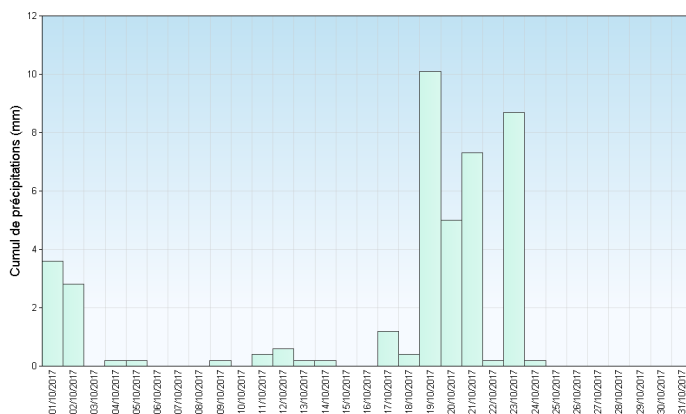
L'anticyclone vient se centrer sur le nord de la France. Le soleil s'impose en journée mais les températures deviennent inférieures à la normale. A la faveur d'un ciel clair et d'un vent faible, les températures chutent dans la nuit du 30 et 31 avec quelques gelées sous abri en fin de nuit.

Lorient (56)

Rennes (35)



Températures minimales et maximales quotidiennes



Précipitations quotidiennes

