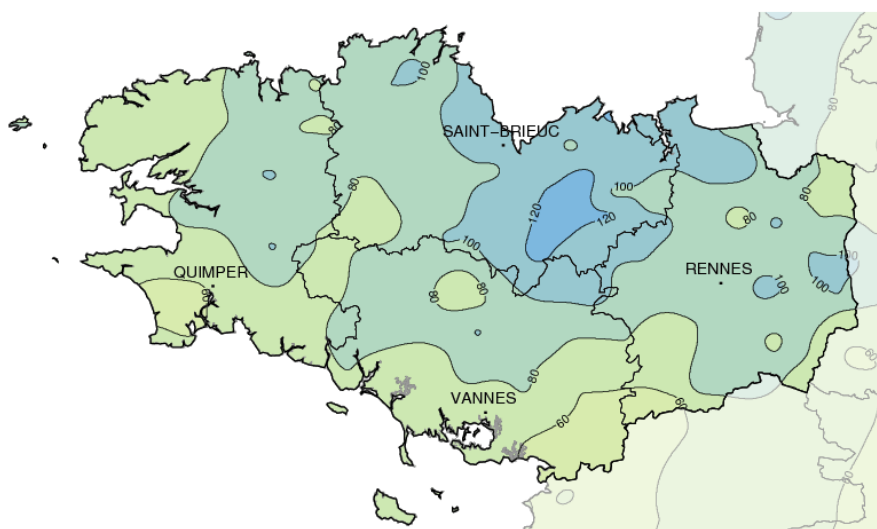


Mai 2017

Des pluies salvatrices

Précipitations mensuelles (mm)



Faits marquants

Sécheresse atténuée par endroits

Après deux mois déficitaires et un manque d'eau qui s'affirme depuis septembre, mai marque une rupture qui permet de diminuer le déficit sur le nord Bretagne. La façade atlantique accentue un peu son déficit. Ces pluies arrivent à point pour les cultures hivernales et semis de printemps.

Tornado sur Rennes le 1er mai

Fait rare en ville, une tornade traverse d'ouest en est le nord de l'agglomération rennaise en soirée. Elle reste peu développée, sans doute à cause de l'environnement urbain (construction, rugosité) et n'occasionne que peu de dégâts (branches cassées, un arbre arraché touche une auberge de jeunesse, toitures endommagées).

De fréquentes pluies instables

Plusieurs épisodes orageux sont accompagnés d'averses intenses. L'épisode de forte chaleur en fin de mois se termine le 28 par un passage orageux spectaculaire qui remonte du golfe du Morbihan à la côte d'Emeraude. Des intensités pluvieuses inhabituelles donnent lieu à des inondations d'habitations et de caves, des branches cassées, des accidents routiers.

Coup de chaud

Une vague de chaleur envahit brutalement la région le lundi 22 par l'est, elle persiste çà et là jusqu'au 25, avec l'apogée le 26 lorsque les 28 °C sont partout dépassés (à l'exception des pointes littorales), voire les 30 °C sur l'est de la région et entre le Morbihan et le Finistère.

Caractère dominant du mois

La pluie fait un retour attendu. Des pluies instables, parfois très fortes, se produisent régulièrement. Deux pics de chaleur ont lieu, en milieu de mois puis lors du long week-end de l'Ascension.

Précipitations

L'ouest et le sud Bretagne approchent les valeurs normales tandis que le reste de la région est généralement excédentaire. Le double de la normale du Trégor à la Côte d'Emeraude est atteint.

Températures

Pas de gelées sous abri, les températures repartent à la hausse, en deux vagues, du 10 au 16 puis du 22 au 28. C'est l'un des mois de mai les plus chauds des dernières décennies.

Ensoleillement

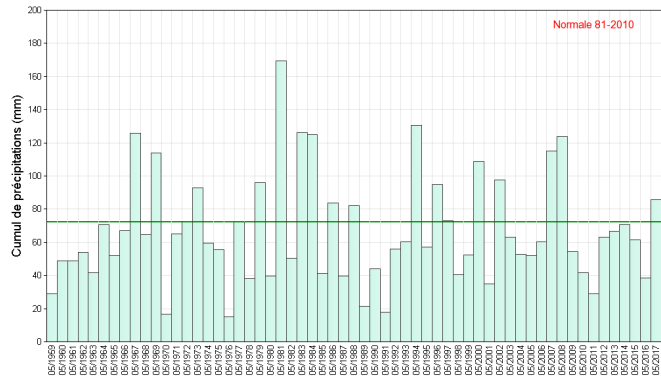
Malgré de la grisaille ponctuelle, le bilan mensuel est en général positif d'une vingtaine d'heures. La baie de Saint-Brieuc approche la normale à quelques heures près.



Précipitations

De bons arrosages

Des pluies ont enfin touché la région le dernier jour d'avril ; ce changement se confirme début mai. Plusieurs épisodes significatifs, instables et parfois orageux, se produisent tout au long du mois, arrosant plus souvent le nord de la région. Une trentaine de pluviomètres recensent 5 jours de pluies supérieures à 10 mm. Le nord Bretagne et plus encore l'est des Côtes d'Armor sont bien servis ; les secteurs de d'Ille-et-Rance/Merdrignac/Dinan recueillent plus de 120 mm, soit 1,5 à 2 fois la normale. La moitié sud-ouest de la Bretagne bénéficie de moins de pluie ; le déficit s'accroît en Cornouaille, sur les montagnes Noires, et en Basse-Vilaine (de Redon à la Roche-Bernard).



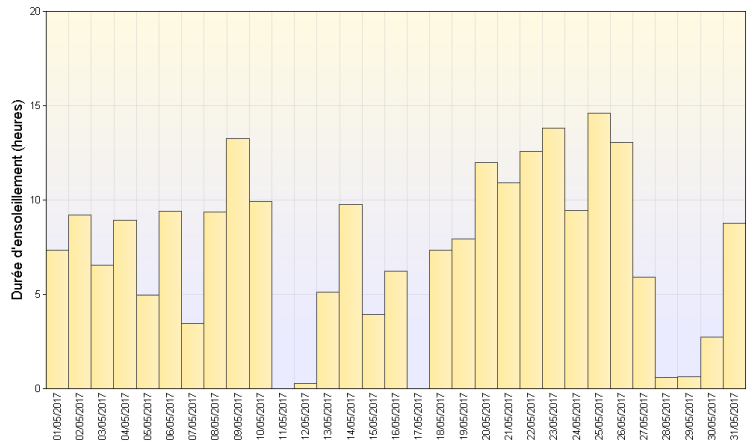
Cumul mensuel de précipitations depuis 1959 sur la région Bretagne

Ensoleillement

Excellent par moment

Hormis la deuxième décennie, le soleil se manifeste généreusement, en particulier du 19 au 27. Les 220 heures sont dépassées de l'embouchure de la Laïta au pays de Retiers (sud 35), l'excédent atteint une vingtaine d'heures. L'ouest des Côtes-d'Armor et les Monts-d'Arrée n'atteignent pas les 200 h. Saint-Brieuc totalise 175 h, à 4 h de la normale.

La palme revient encore à Plovan, en baie d'Audierne, 237 h, devant Vannes, 231 h.



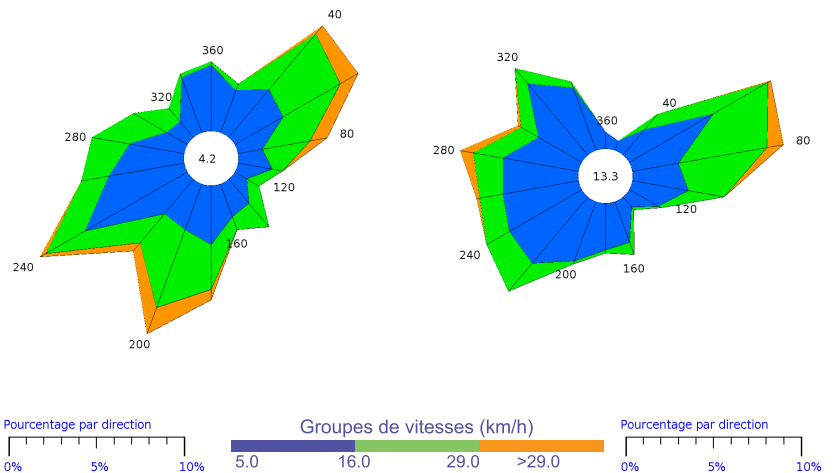
Ensoleillement quotidien à Lorient (56)

Vents

Peu d'envolées

Seules 3 journées dépassent les 80 km/h sur les pointes finistériennes et les îles : les rafales les plus fortes se produisent le 1er, un peu plus de 100 km/h à la pointe du Raz, Ouessant et Groix.

La station de Rennes enregistre sa plus forte valeur le 28 lors de l'épisode orageux, environ 70 km/h, mais des valeurs plus fortes ont dû se produire vu les dommages de branches cassées. Notons que la dépression du golfe de Gascogne très creuse le 11, 991,6 hPa à Groix (nouveau record pour mai à la station), mais sans gradient, n'occasionne pas de vents forts.

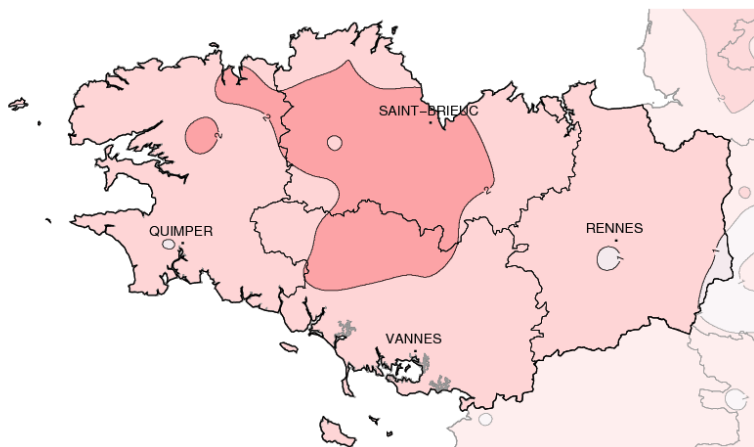


Brest (29)

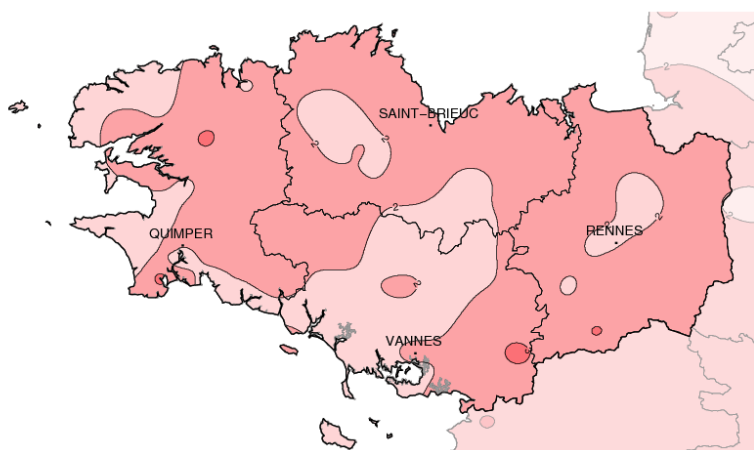
Saint-Brieuc (22)

Rose des vents

Températures

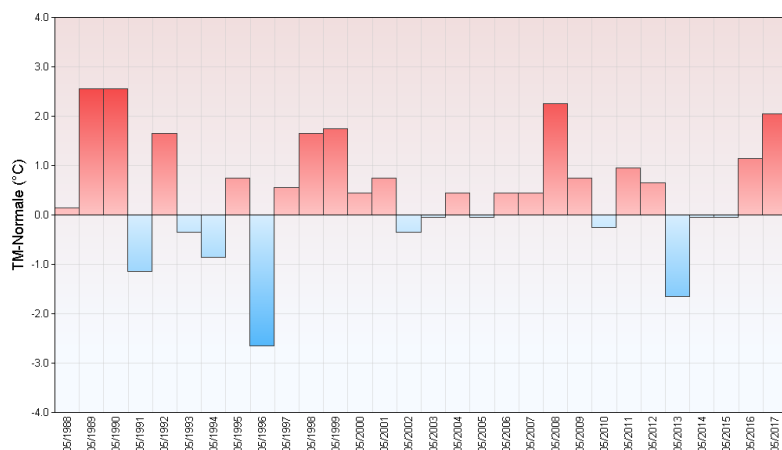


Températures minimales (°C)



Températures maximales (°C)

Ecart à la normale mensuelle (*)



Ecart à la normale mensuelle (*) des températures moyennes mensuelles pour les 30 dernières années à Rostrenen (22)

(*) Période de référence 1981/2010

Chaleur crescendo
 Le mois démarre sur des bases moyennes et passent les saints de glace tant redoutés sans encombre malgré quelques fraîcheurs matinales du 8 au 10. La chaleur débute l'après-midi du 10 (plus de 20 °C par endroits) et se poursuit jusqu'au 17. Un second coup de chaud, plus intense, débute le 22 et se termine le 28 par un épisode orageux.
 De nombreux records mensuels sont battus pour les températures moyennes, c'est le cas sur la côte nord de Pleurtuit (14,8 °C) à Ouessant (13,7 °C). Les journées du 25 ou 26 voient tomber plusieurs records quotidiens, 29,5 °C à Brest , 29 °C à Saint-Brieuc.

La carte ci-contre fait apparaître le niveau élevé des températures du mois. Les minimales dépassent les normales de 1 à 2 °C pour les minis, voire plus de 2 °C sur le centre de la Bretagne (jusqu'à +2,6 °C, à Ploeuc-sur-Lié (22) et Pontivy (56), 10,4 °C de moyenne). Pour les maximales c'est plus de 2 °C en général, localement plus de 3 °C (+3,2 °C à Sizun (29) et Saint-Jacut-les-Pins (56), 21,7 °C de moyenne).
 Ce mois se situe au 3ème rang des plus chauds depuis 1950, après 1989 et 1990, à égalité avec 2008, 15,3 °C soit 1,8 °C au-dessus des normales.

Résumé mensuel

Dépressionnaire le 1er

Une dépression circule lentement en Manche, occasionnant des pluies à caractère instable, significatives au nord d'une ligne Lannion-Vitré, durant l'après-midi et la nuit suivante. Une tornade immature touche la partie nord de Rennes.

Anticyclonique du 2 au 4

Des hautes pressions centrées sur la Scandinavie induisent un flux de nord-est sur la région et un temps paisible, assez bien ensoleillé.

Pluvieux les 5 et 6 puis calme jusqu'au 10

Une dépression sur le golfe de Gascogne est associée à une perturbation pluvieuse qui déverse plus de 20 mm sur la moitié nord de la Bretagne (plus de 30 du Trégor au pays de Retiers), de 10 à 20 mm

sur le sud, un peu moins du Léon à la Cornouaille. Une accalmie ensoleillée s'installe ensuite pour quelques jours.

Souvent pluvieux du 11 au 19

Une dépression remonte du golfe de Gascogne, et génère des pluies sur l'ouest Bretagne les 11 et 12. La situation reste dépressionnaire et plusieurs perturbations circulent dans le flux de sud-ouest, affectant à tour de rôle différents secteurs de la région. Une zone plus active circule le 17, apportant plus de 20 mm du pays de Lorient à la baie de Saint-Brieuc.

Beau du 20 au 27

L'anticyclone atlantique s'étend sur la Bretagne puis se déplace vers le nord, induisant tour à tour des vents de nord-ouest, nord-est puis sud-est. Le temps ensoleillé devient de

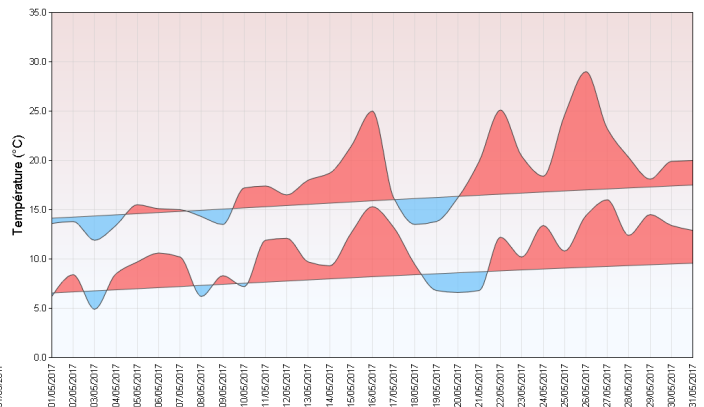
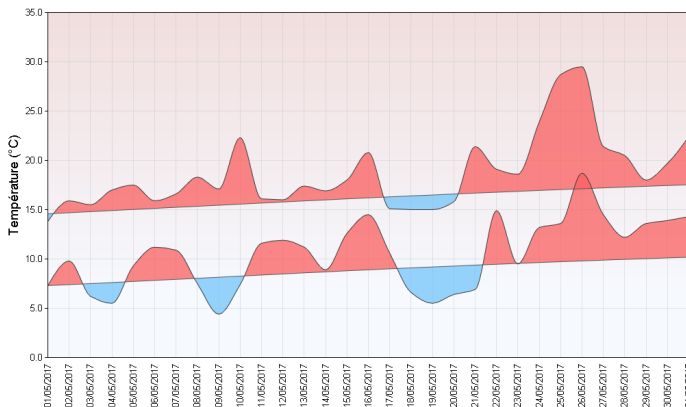
plus en plus chaud. Une tendance orageuse s'amorce le 27 dans un marais barométrique.

Orageux les 28 et 29

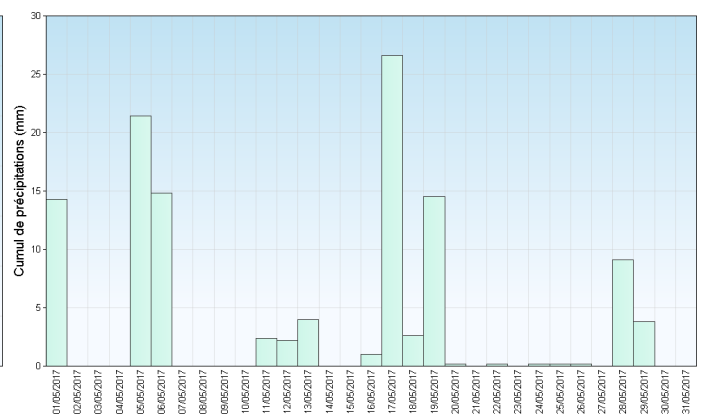
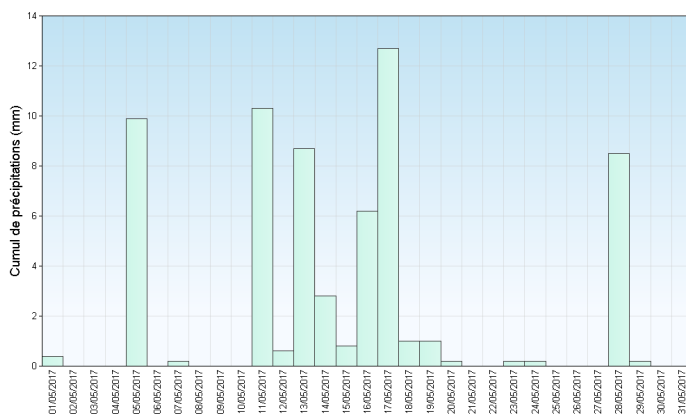
Dans l'après-midi du 28, une zone orageuse aborde les côtes atlantiques, principalement le Morbihan (de part et d'autre du golfe). L'activité orageuse s'intensifie sur le Méné et Brocéliande, jusqu'aux côtes de la Manche, du cap Fréhel à la baie du Mont Saint-Michel. Les pluies intenses, de 20 à 30 mm en 1 heure, occasionnent des inondations ponctuelles. Des averses se produisent à nouveau le lendemain. Pour les deux derniers jours du mois, la région est privée de soleil.

Brest (29)

Saint-Brieuc (22)



Températures minimales et maximales quotidiennes



Précipitations quotidiennes

