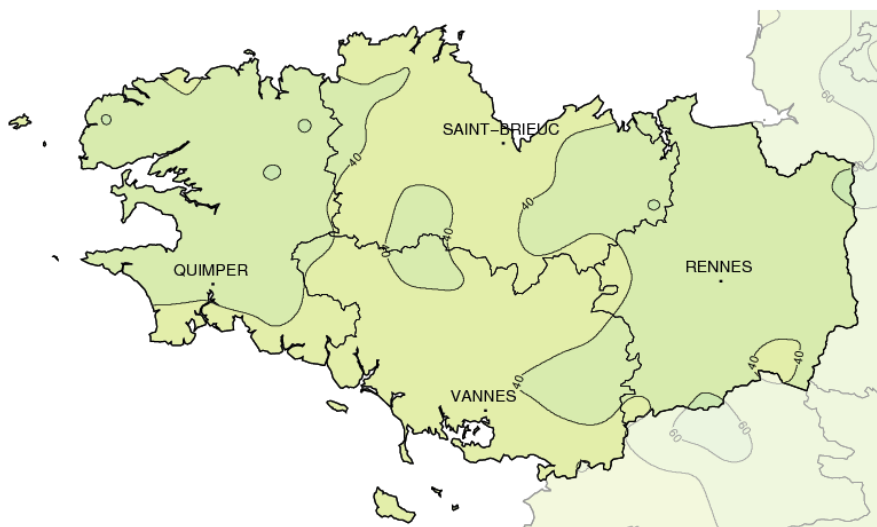


Avril 2016

Pour le printemps: soyons patients!

Précipitations mensuelles (mm)



Faits marquants

Averses orageuses

Les premières averses à caractère orageux parfois accompagnées de grêle ou de grésil, se déclenchent le 4 sur le nord de l'Ille-et-Vilaine (10 mm à Feins-35). Elles affectent ensuite le pays de Vannes le 7 (11 mm à Séné-56). Le 9, de bonnes averses se déclenchent également sur le pays Glazig (13 mm à Coray-29). L'activité orageuse concerne l'est de l'Ille-et-Vilaine le 11 (6 mm à Erbrée-35 et Brielles-35). Le 12, l'activité est plus importante et intéresse l'Ille-et-Vilaine et l'est des Côtes-d'Armor (10 mm au Quiou-22 et 8 mm à La Chapelle-Bouexic-35). Ce jour, à Guignen (35), sous l'orage, la taille des grêlons atteignent en moyenne 1,5 à 2 cm pour un maximum de 4 à 5 cm. Le 22, une ligne d'averses se constitue des Landes de Lanvaux au pays de Redon. Elle donne localement de fortes quantités comme à Pleucadeuc (56) avec 20,3 mm (dont 11,6 mm de 17 à

17h30) mais aussi à La Noë-Blanche (35) avec 21,9 mm de 19h15 à 22h00. Une telle hauteur sur une période de 3 heures a une durée de retour de 5 ans.

Fraîcheur et gelées

Du 23 au 28, un flux frais de nord se met en place. Dans un premier temps, la baisse des températures affecte les maximales dès le 23 avec des valeurs de 9 à 11°C sur le nord de la région puis toute la Bretagne avec difficilement 12°C au meilleur de la journée (complément en page 3). Les minimales baissent sensiblement le 24 puis encore le 25 avec l'apparition de gelées dans l'intérieur. Après un redoux temporaire le 26, les gelées sous abri sont de nouveau fréquentes les 27 et 28. A la pointe du Raz, la gelée sous abri du 28 avec -0,3°C est la gelée la plus tardive depuis 1922 (précédemment 0°C le 20 avril 1933). (voir aussi en page 3)

Caractère dominant du mois

Le printemps peine à s'installer avec un net rafraîchissement en fin de mois marqué par de fréquentes gelées. Hormis sur les îles, le vent fort est peu présent. Après un hiver et début de printemps pluvieux, ce mois est globalement moins arrosé.

Précipitations

Elles sont déficitaires de 40 à 60 % sur une grande moitié ouest de la région. Sur quelques pointes du Finistère, l'Ille-et-Vilaine et son voisinage, le déficit est de 10 à 20 %. Elles sont localement excédentaires vers les bords de Rance et le pays de Dol, de l'ordre de 10 %.

Températures

Pour le second mois consécutif, elles sont inférieures aux normales, de 1 à 2°C en minimales, de 0 à 1°C en maximales. Le rivage bénéficie d'un air plus doux.

Ensoleillement

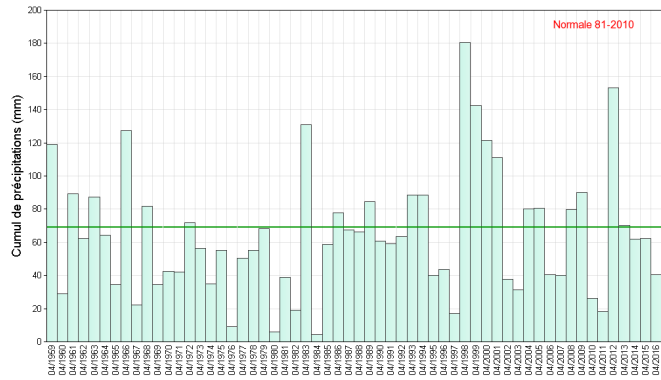
Proche de la normale, le soleil est plus généreux sur le rivage atlantique et la côte d'Emeraude avec un excédent de 25 h à Dinard.



Précipitations

Globalement sec

Le cumul mensuel est le plus souvent voisin de 40 à 50 mm. Il atteint 55 à 60 mm, localement plus de 60 mm, en bords de Rance et du pays de Saint-Malo au Vendelais, maximum de 63,2 mm au Quiou (22). Ces valeurs s'expliquent par les précipitations instables (voir page 1) mais aussi par le passage d'une perturbation active sur ces zones dans la journée du 21, y donnant un cumul de 10 à 15 mm (14,4 mm à Tinténiac - 35). Sur l'ouest du Finistère, se trouvant plus exposé au flux perturbé, 55 à 60 mm sont également atteints, maximum de 63,9 mm à Brennilis (29). Une seule perturbation vraiment active traverse la région d'ouest en est entre l'après-midi du 29 et le milieu de nuit du 29 au 30, apportant un arrosage de 10 à 15 mm en général.

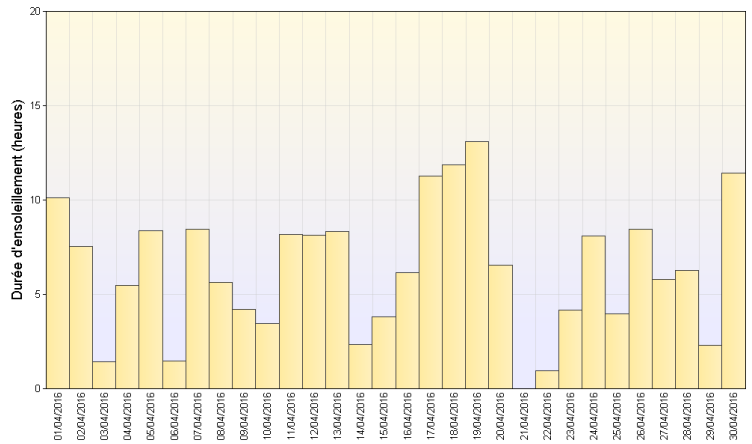


Cumul mensuel de précipitations depuis 1959 sur la région Bretagne

Ensoleillement

Sauvé par quelques belles journées

En effet, le soleil se montre souvent à son avantage les 1er, 11, 12 et 30 mais surtout les 18 et 19. Il brille plus de 13 heures, le 18 sur le sud de la région, le 19 sur toute la Bretagne. Même s'il se fait parfois discret, il n'est jamais complètement absent du ciel breton. Le cumul mensuel de 150 à 170 heures en général dépasse souvent les 180 heures sur le bord de mer pour un maximum de 200 heures à Saint-Cast le Guildo (22).

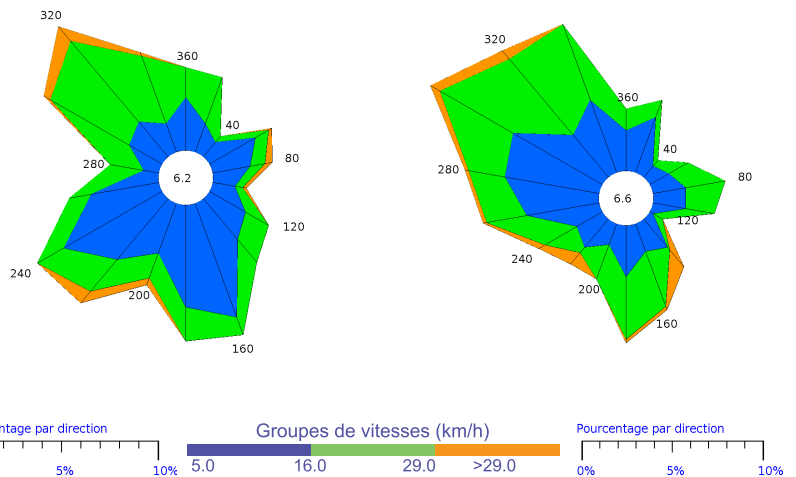


Ensoleillement quotidien à Dinard (35)

Vents

Relativement calmes

Le nombre de jours avec rafales supérieures à 60 km/h est inférieur à la normale de 3 à 4 jours, hormis sur les caps exposés et les îles où il est excédentaire de 2 jours environ. L'on n'approche ou ne dépasse 60 à 80 km/h que les 9, 10 et 15 au passage de petites dépressions sur le proche Atlantique, la rafale maximale de 118 km/h est observée le 10 à Ouessant (29). Les conditions n'ont été anticycloniques que du 18 au 20. De fait, les vents ont peu soufflé du secteur est. Du 23 au 27, les vents sont le plus souvent orientés au nord à nord-est. Sinon, les vents oscillent du sud-est au nord-ouest.

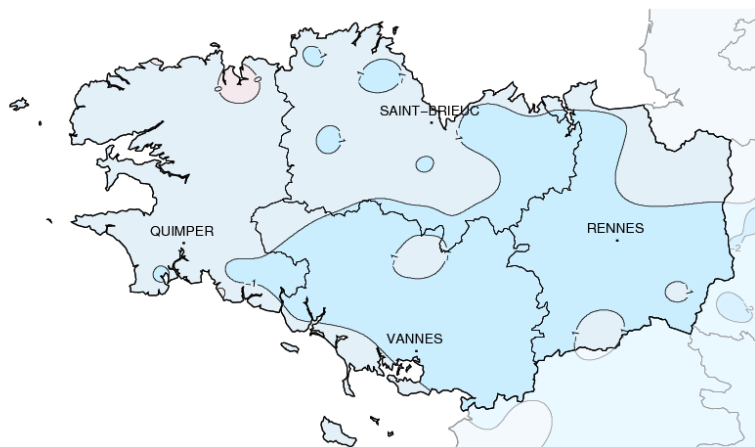


Dinard (35)

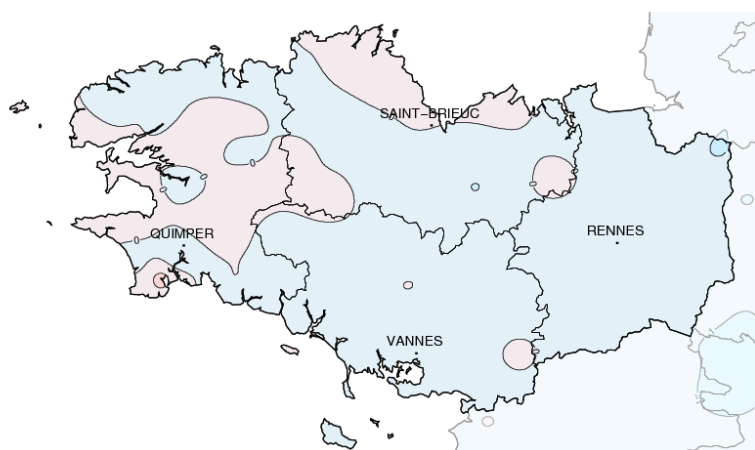
Quimper (29)

Rose des vents

Températures

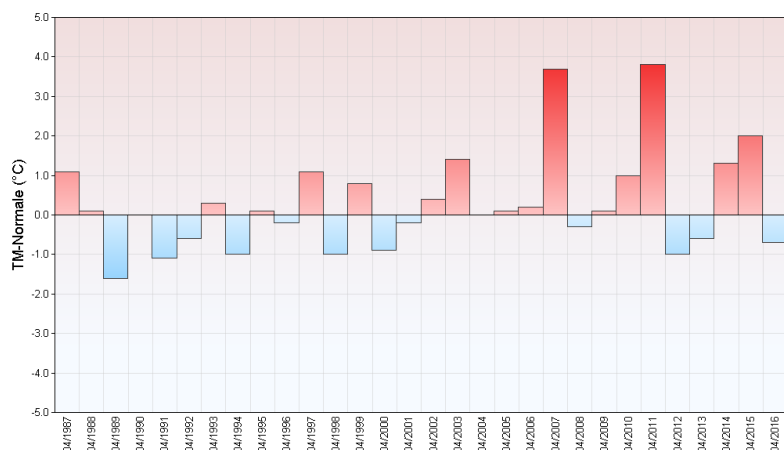


Températures minimales (°C)



Températures maximales (°C)

Ecart à la normale mensuelle (*)



Ecart à la normale mensuelle (*) des températures moyennes mensuelles pour les 30 dernières années à Quimper (29)

(*) Période de référence 1981/2010

Début de printemps sous la fraîcheur

Quelques épisodes de douceur viennent sauver la moyenne des maximales. Les 10, 11 et 13, le mercure grimpe jusqu'à 14 à 16°C et le 12, 16 à 18 °C. Du 19 au 22, hormis sur les côtes exposées au vent de nord-est, 17 à 19 °C sont fréquemment atteints au meilleur de la journée. Les 20 C sont avoisinés ou dépassés le 21 sur une moitié sud du Finistère et sur le Morbihan pour un maximum de 21,9 °C à Saint-Avé (56). A l'inverse d'autres journées sont bien fraîches, avec à peine 10 à 12 °C en maximales, les 7, 9, du 23 au 28 et aussi les 16 et 29 sur une moitié nord de la région seulement. Le 26, les 9 °C ne sont pas dépassés localement du Poher au Méné avec comme valeur la plus basse relevée, 7 °C à Collinée (22) et Saint-Gilles-Pligeaux (22). En dehors des collines et du rivage de la Manche, le nombre de jours de gel est assez important, jusqu'à 6 à 9 aux endroits les plus froids du centre-Bretagne. Des records pour le nombre de jours de gel sur un mois d'avril sont égalés ou approchés sur une longue période comme à Mauron depuis 1969, avec 8 jours pour un record de 10 en 1976. Les gelées sous abri sont fréquentes les 1er, 18, 25, 27 et 28; plus localisées les 2, 17 et 24. La température, la plus basse mesurée sur la région, est de -3,2°C à Maël-Pestivien (22) le 18. Les températures minimales douces sont rares, les 15, 21, 22 et 23..

Résumé mensuel

Du 1er au 8 : légèrement perturbé

L'anticyclone s'évacue sur l'Europe de l'est les 2 et 3. Le flux de sud-ouest s'oriente au nord-ouest les 7 et 8. Le temps est sec le 1er avant de faibles pluies éparses le 2. Les 3 et 6, des zones faiblement pluvieuses traversent la région. Elles sont suivies et précédées d'averses, plus marquées les 4 et 7. Les températures, proches des valeurs saisonnières, baissent le 7.

Du 9 au 16 : plus agité

Une vaste zone dépressionnaire stagne sur le proche Atlantique. Une dépression, 985 hPa, circule à la pointe Bretagne le 10 entraînant un renforcement passager du vent et des pluies sur le Finistère essentiellement (12 mm à Camaret (29) et Plourin-Ploudal (29)). Le 14, au passage d'une dépression sur le

proche Atlantique, une onde traverse la région du sud au nord, donnant 3 à 5 mm, voire plus comme à Guer (56) avec 9,3 mm. Les autres jours, le temps est très instable avec des éclaircies suivies d'averses en fin d'après-midi.

Du 17 au 20 : plus calme

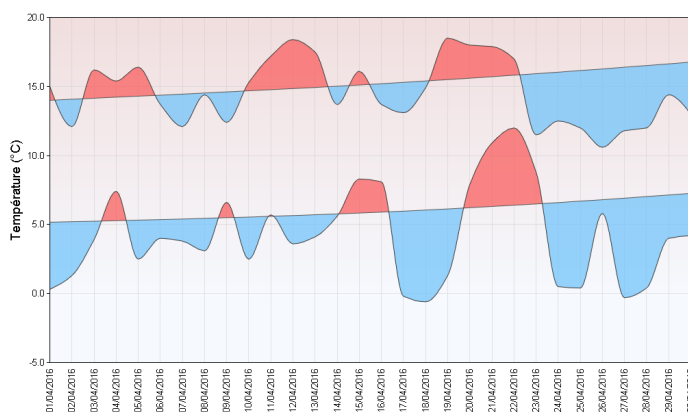
Le 17, les pressions remontent avec encore quelques averses sur le Coglais principalement. Du 18 au 20, l'anticyclone centré du nord de la France aux îles Britanniques repousse les perturbations plus au nord. Il ne pleut pas et les températures d'abord fraîches remontent sensiblement le 20.

A partir du 21 : retour d'un temps plus perturbé

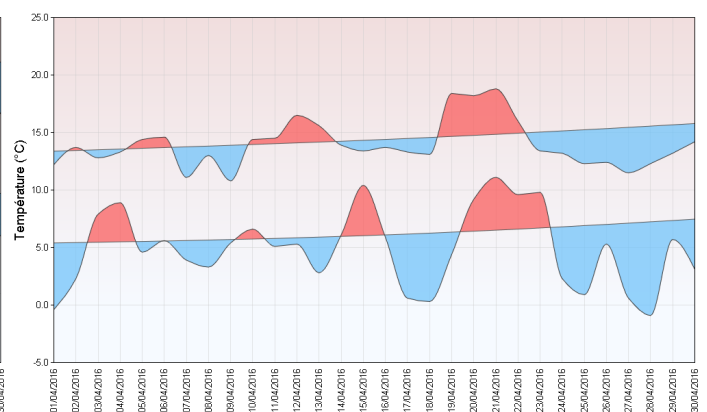
Le 21, l'anticyclone est rejeté vers le Groenland. Du 22 au 27, un flux de nord frais et instable se met en place entre l'anticyclone et deux

zones dépressionnaires, l'une au large sur l'Atlantique et l'autre sur le nord de l'Europe. Une dépression se positionne sur les îles Britanniques les 28 et 29. D'abord douces, les températures deviennent inférieures aux normales, le 23 en maximales, le 24 en minimales. Une perturbation arrive dans la nuit du 20 au 21, elle est active sur l'est de la Bretagne le 21. Ensuite, les précipitations ont lieu sous forme d'averses. Une onde très active apporte le seul arrosage conséquent et uniforme sur la Bretagne le 29, 10 à 15 mm en général. Il avoisine localement 20 mm sur le sud-est du Morbihan, le pays de Rennes, comme à Férel avec 20,5 mm. Le mois finit sur une bonne note, les pressions remontent, la journée du 30 est agréable.

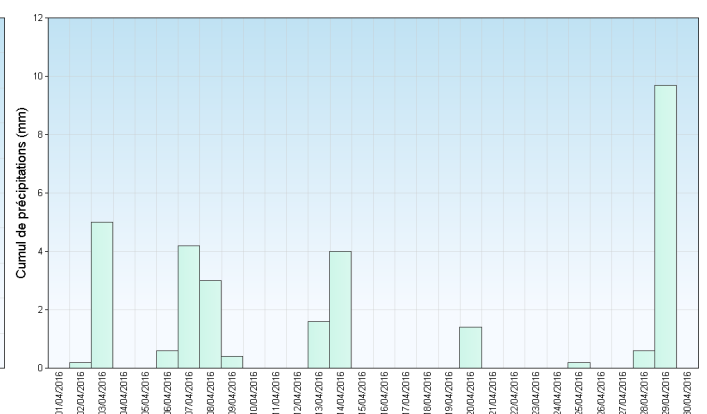
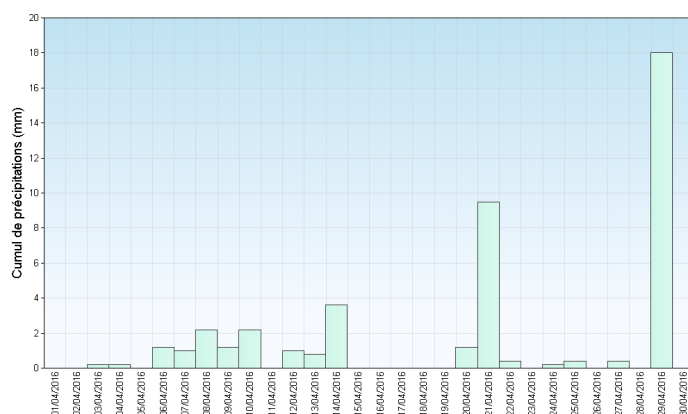
Rennes (35)



Lorient (56)



Températures minimales et maximales quotidiennes



Précipitations quotidiennes