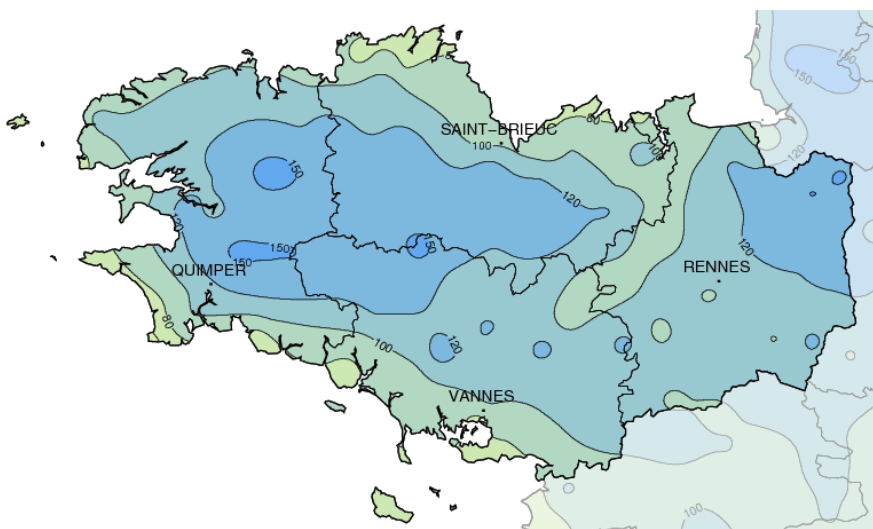


Mars 2016

# Le printemps peine à s'installer

## Précipitations mensuelles (mm)



## Faits marquants

### Tempête le 9

Une dépression de 990 hPa sur la Cornouaille anglaise dans la nuit du 8 au 9 se décale vers le Cotentin en matinée, puis sur la Normandie l'après-midi. Les rafales les plus fortes, de nord-ouest en général, se produisent jusqu'en milieu d'après-midi. Elles atteignent 110 à 130 km/h sur le littoral, localement 100 km/h sur les hauteurs. Conséquences des fortes précipitations et des forts coefficients de marée, des débordements sont observés près de la Manche, comme à Saint-Malo (35).

### Week-end de Pâques agité

Commencé sous la pluie et le vent soutenu le samedi, ce week-end se poursuit le dimanche sous les averses parfois orageuses et de grêle. Dans la nuit du dimanche au lundi, les éléments se déchaînent. La dépression "Jeanne", 970 hPa environ à son minimum, passe sur les îles Britanniques. La perturbation associée apporte un abondant arrosage accompagné de violentes rafales de sud-ouest puis d'ouest. Les rafales

atteignent 120 à 140 km/h en général sur les côtes, 90 à 110 km/h dans l'intérieur. Les dégâts sont nombreux (arbres déracinés, toitures envolées, TGV stoppés, liaisons maritimes perturbées). 35 000 foyers sont privés d'électricité au lever du jour du lundi de Pâques. Il s'agit de la cinquième tempête depuis le début de l'année. Le lundi, les giboulées orageuses et de grésil sont de nouveau au programme.

### Pollution aux particules fines

Le vendredi 11, la qualité de l'air est mauvaise sur l'Ille-et-Vilaine, le bassin rennais en particulier. En raison du niveau élevé de pollution en particules fines (PM10), la préfecture active la procédure d'information-recommandation. Cette alerte dure le week-end et la semaine suivante en s'étendant à toute la Bretagne. Cet épisode est imputable à la présence d'un puissant anticyclone et de l'accumulation de polluants liés au chauffage, au transport routier, parfois à l'agriculture.

### Caractère dominant du mois

Après un hiver doux, ce début de printemps se déroule sous une petite fraîcheur. La région est concernée par deux épisodes tempétueux. Pour une fois, il pleut davantage sur l'Ille-et-Vilaine que sur le pays bigouden.

### Précipitations

Malgré une période sèche du 11 au 23, le cumul mensuel est en général excédentaire. Seul le sud-Finistère connaît des valeurs proches de la normale. L'excédent atteint localement 120 à 130 % sur le Méné et du Guerchais au Coglais.

### Températures

Généralement inférieures de 0,5 à 1,5 °C à la normale, elles sont proches de la normale près de l'océan atlantique en maximales. Il faut attendre le 25 pour connaître des températures printanières.

### Ensoleillement

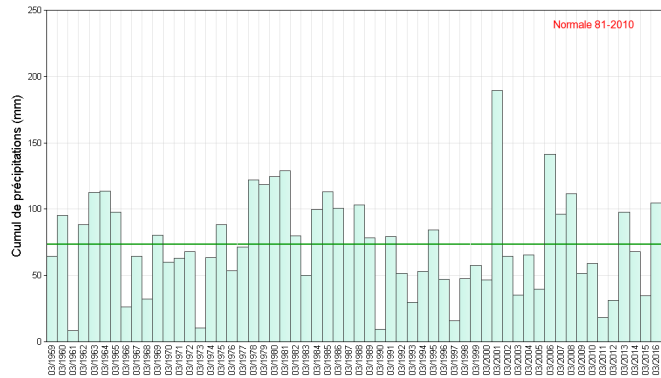
Proche de la normale à Saint-Brieuc, l'ensoleillement est excédentaire. Le soleil s'est montré de plus en plus généreux en allant vers le sud-Finistère, excédent de 50 heures à Quimper.



# Précipitations

## Pluvieux pour commencer et finir

Le cumul mensuel est moindre sur les rivages du sud-Bretagne, du Trégor et du Penthièvre, minimum de 51 mm à la pointe de Penmarch (29). Il est plus important des hauteurs des Monts d'Arrée au Méné, maximum de 168 mm à Brennilis (29). Deux épisodes pluvieux donnent à eux seuls plus de la moitié du cumul mensuel, le premier dans la nuit du 8 au 9 et la journée du 9, le second le 27. Hormis sur le Finistère et le rivage Atlantique, et malgré l'épisode sec de 11 au 23, le nombre de jours de pluie est supérieur à la normale, 4 à 5 jours de plus du pays de Loudéac au Vendelais. Il est inférieur de 2 à 3 jours sur la pointe du Finistère. Le nombre de jours avec plus de 10 mm se situe au-dessus de la normale à l'est du pays de Rennes, 5 jours de plus à Fougères.

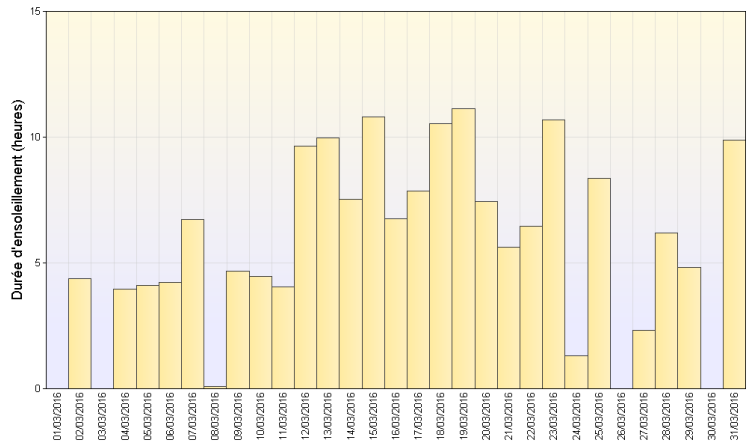


Cumul mensuel de précipitations depuis 1959 sur la région Bretagne

# Ensoleillement

## Bel épisode ensoleillé

Plutôt timide jusqu'au 11, le soleil s'impose enfin le 12. S'ensuit alors une belle période ensoleillée, notamment sur le Sud de la Bretagne. Un petit bémol, sur une moitié nord du Finistère et des Côtes-d'Armor, le soleil est masqué par les nuages bas les 19 et 20. Le ciel est tout bleu le 13, du 18 au 20 puis le 23 sur le sud de la région, le 15 sur toute la Bretagne. Le soleil est absent du ciel breton le 1er. Il a bien du mal à se montrer les 26 et 30.

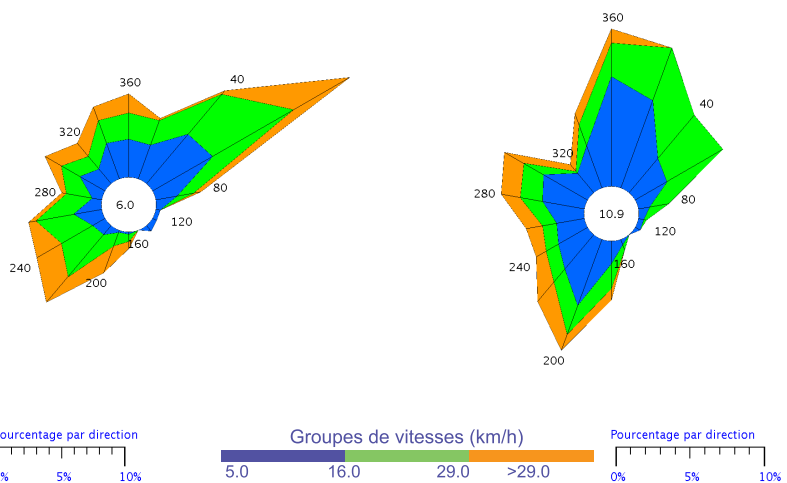


Ensoleillement quotidien à Quimper (29)

# Vents

## Agité

Le flux, dépressionnaire jusqu'au 10 génère des vents souvent forts. Après un coup de vent le 2, une tempête concerne la Bretagne le 9. Du 11 au 23, les vents s'orientent nord à nord-est, d'abord faibles puis assez forts à partir du 13. Au passage de la dépression "Jeanne", les vents soufflent en tempête dans la nuit du 27 au 28. Des valeurs maximales de rafales pour un mois de mars sont approchées (112 km/h à Lorient le 27, tout comme le 24 mars 1986) voire dépassées (96 km/h à Rennes le 27, plus que les 94 km/h du 10 mars 2008). Le nombre de jours avec rafales supérieures ou égales à 100 km/h est de 8 à la pointe du Raz, constituant un record, plus que les 7 de 1978, 1982 et 1995.

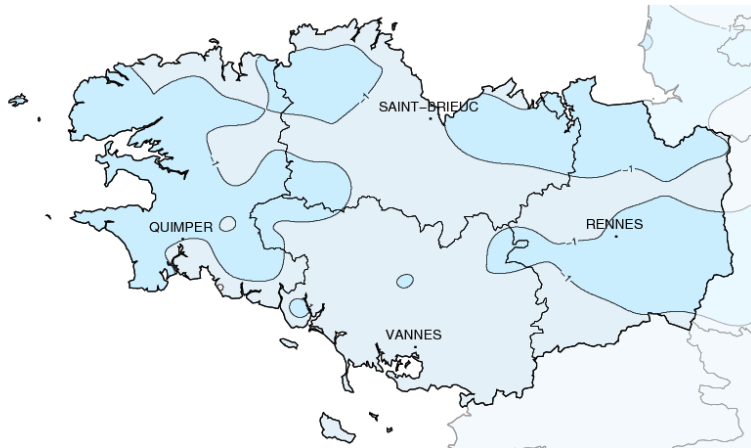


Brest (29)

Rennes (35)

Rose des vents

# Températures

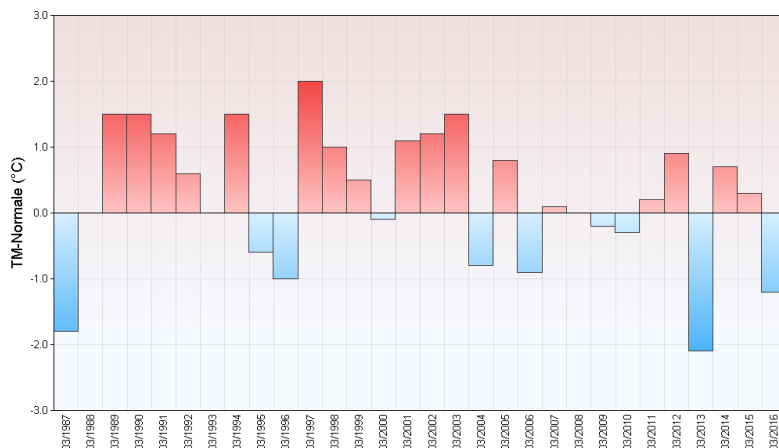


Températures minimales (°C)



Températures maximales (°C)

Ecart à la normale mensuelle (\*)



Ecart à la normale mensuelle (\*) des températures moyennes mensuelles pour les 30 dernières années à Saint-Brieuc (22)

(\*) Période de référence 1981/2010

## Fraîches

Après 4 mois consécutifs plus chauds que la normale, la fraîcheur est de mise. Les températures minimales sont partout déficitaires de 1 à 1,5 °C. Les maximales, proches de la normale sur le littoral atlantique, sont sur le reste de la région plus basses de 0,5 à 1,5 °C que la normale. Du 11 au 23, le soleil ne parvient pas à vraiment réchauffer l'atmosphère en raison du vent désagréable de nord à nord-est, les maximales sont seulement proches des normales. Elles sont même inférieures sur les régions exposées au vent et restées sous les nuages bas les 19 et 20. A Saint-Brieuc, la seconde décade est déficitaire de 3,5 °C. Durant cette période, les nuits étoilées favorisent la baisse des températures, les gelées matinales sont fréquentes aux endroits abrités, il manque 2 à 3 °C en moyenne pour les minimales. Il faut attendre le 23 pour connaître la douceur, sur le Morbihan d'abord puis sur toute la région le 25, hormis sur le littoral soumis au vent de nord. Les températures culminent entre 15 et 17 °C, localement 18 °C, comme à Saint-Avé (56) et Saint-Jacut-les-Pins (56). Elles chutent dès le 26. Sur le bord de mer et les hauteurs, on ne dénombre aucun jour de gel sous abri. Ailleurs, on en compte 2 à 5, parfois 7 à 8 vers le centre de la région, dépassant alors la norme. La matinée du 8 est la plus froide, minimale la plus basse à Abrissel (35) avec -3,6 °C.

# Résumé mensuel

## Perturbé jusqu'au 10

Le flux dépressionnaire génère un défilé de perturbations et des pluies quotidiennes. Des perturbations traversent la région les 1er, 4, 6 puis 8 et 9. Elles sont entrecoupées de périodes de temps très instable avec des giboulées parfois orageuses le 2 et fréquemment sous forme de grésil et de grêle du 2 au 10. La nuit du 8 au 9 et le 9, il tombe de 25 à 35 mm mais seulement 15 à 20 mm près des côtes. Les 40 mm sont parfois dépassés sur le sud-est des Côtes-d'Armor et l'est de l'Ille-et-Vilaine comme à Saint-Vran (22) avec 44,7 mm, à Fougères (35) avec 46 mm, à Broualan (35) avec 47,2 mm qui est la valeur la plus élevée. Sous les giboulées, les températures maximales grimpent péniblement entre 6 et 10 °C du centre de la

Bretagne au rivage atlantique du 4 au 7 puis le 9. Le 5, la température maximale n'est que de 5 °C à Saint-Gilles-Pligeaux (22).

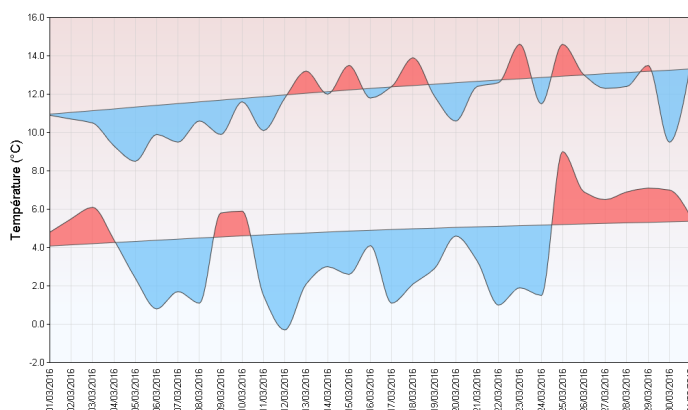
## Anticyclonique du 11 au 23

Les hautes pressions s'installent sur la région. L'anticyclone se positionne en mer du Nord à partir du 13, générant un flux de nord à nord-est soutenu. Les brouillards sont quasiment généralisés le 12, fréquents les 11, 13, 14, 18, 22 et 23 mais plus localisés les 16, 17, 19 et 21. Les 19 et 20, la grisaille est tenace sur les Côtes-d'Armor et le Nord du Finistère, les températures ne dépassent pas 6 à 9 °C au maximum. Ainsi à Kerpert (22), les températures maximales observées sont de 5,6 °C le 19 et 5,5 °C le 20.

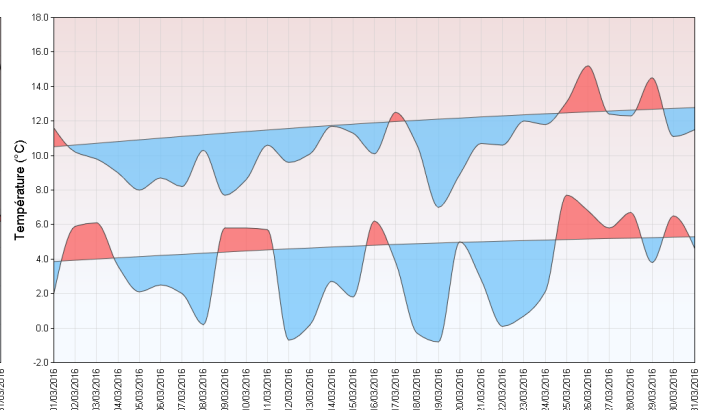
## De nouveau perturbé à partir du 24

Un système dépressionnaire se positionne sur le proche Atlantique. Une première perturbation traverse la région le 24. Après l'accalmie du 25, le week-end de Pâques est tourmenté et arrosé (voir en page 1). Le 27, il est mesuré 20 à 40 mm en général. Les 10 mm ne sont pas atteints sur les côtes du Penthièvre, 6,9 mm à Saint-Cast le Guildo (22), mais les 50 mm sont dépassés sur les Montagnes Noires, par exemple 52,2 mm à Sainte-Brigitte (56). Il fait de nouveau bien frais le 30, les températures ont du mal à atteindre 9 à 11 °C, localement 12 °C sur les côtes du Trégor. Le 31, les pressions remontent par l'ouest, après quelques ondées à la limite de la Mayenne, le ciel s'éclaircit dans l'après-midi par le Finistère.

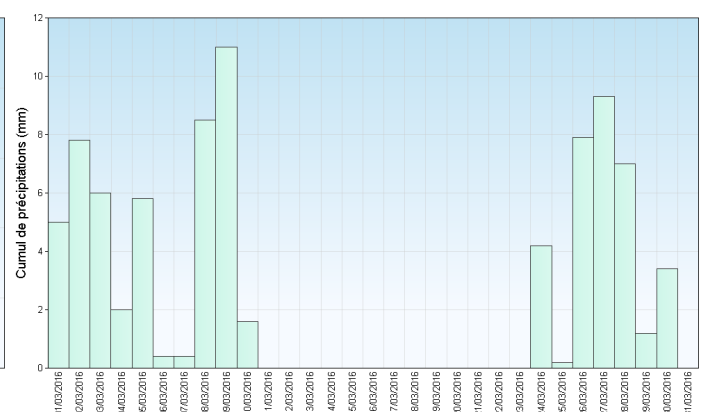
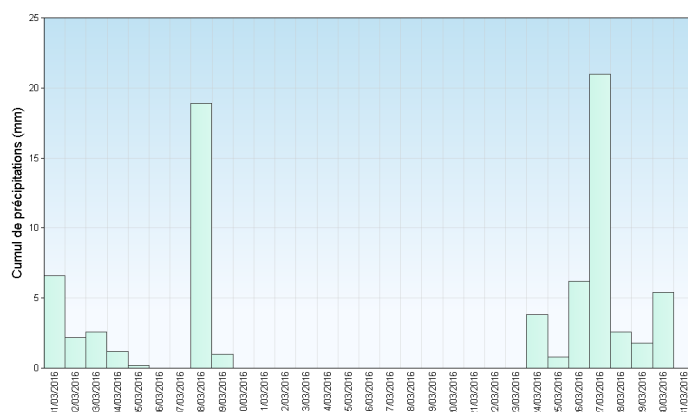
Lorient (56)



Dinard (35)



Températures minimales et maximales quotidiennes



Précipitations quotidiennes