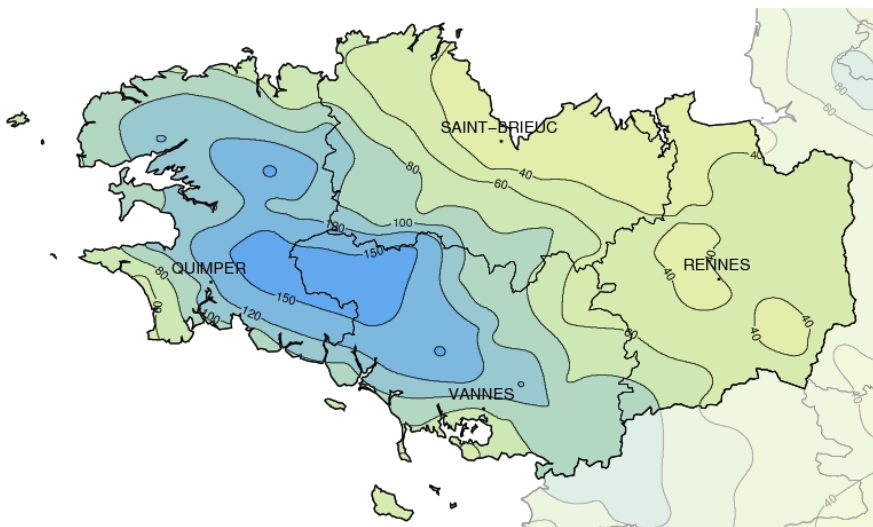


Décembre 2015

## Douceur inédite

## Précipitations mensuelles (mm)



## Faits marquants

## Pic de chaleur le 19

Déjà élevées le 18, les températures gagnent 2 °C le lendemain. Quasiment toute la région enregistre des maximales supérieures à 16 °C, la Baie de Morlaix et la Côte de Granit Rose dépassent les 18 °C (18,5 °C à l'Île-de-Batz, 18,7 °C à Bréhat).

## Décembre le plus chaud

Les records précédents, de décembre 1953, 1974 ou 2000, sont dépassés nettement, de 1 à 2 °C sur toute la région. Après dix premiers mois dans la normalité, les deux derniers ont un niveau de milieu d'automne.

## Toujours pas de gelée sous abri

Dans le registre des températures, la date d'apparition de la première gelée sous abri est un élément significatif. Au 31 décembre il n'y a toujours pas de gelée dans le Finistère, très peu dans les Côtes-d'Armor, Rennes y échappe aussi et la date la plus tardive qui fait référence jusque là, le 31 décembre 1974, va changer.

## Sud

L'allure des roses de vent, en deuxième page, est bien singulière, surtout celle de Rennes qui ressemble à une flèche pointée vers le sol, vers le sud. Ces roses témoignent d'une situation météorologique qui perdure, de centres d'action bien ancrés : anticyclones au sud de la région, dépressions au nord-ouest.

## Caractère dominant du mois

La douceur omniprésente est la conséquence des directions du vent confinées au quadrant sud-ouest. Des passages pluvieux traversent régulièrement la région.

## Précipitations

Soumis aux vents de sud-ouest, le sud-Bretagne est aussi très exposé aux passages pluvieux. Le cumul est excédentaire des Montagnes Noires aux Landes de Lanvaux, déficitaire partout ailleurs.

## Températures

Plus de 4 °C au-dessus des valeurs de saison, les moyennes mensuelles constituent bien sûr des nouveaux records. Oubliés les précédents qui dataient de 1994 ou 1953 !

## Ensoleillement

Les nuages océaniques ont contrarié l'ensoleillement du nord-Finistère au golfe du Morbihan tandis que les côtes de la Manche, à l'est du Trégor, affichent plus de 20 heures d'excédent.

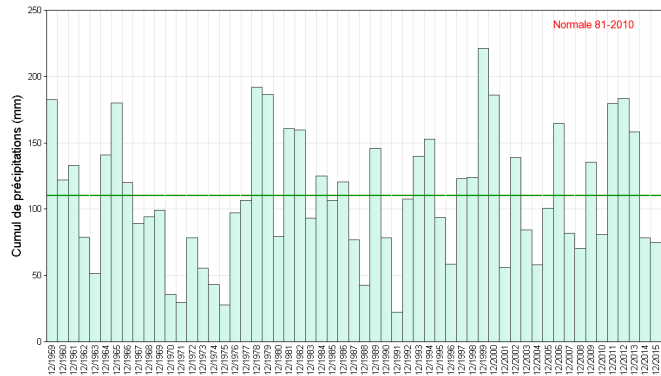
# Précipitations

## Encore insuffisantes

Bien que régulières, les périodes pluvieuses n'apportent pas les hauteurs escomptées, et c'est le 4ème mois de suite qu'il en est ainsi.

Le passage pluvieux du 15 décembre est le plus fort du mois, il apporte plus de 40 mm entre les fleuves côtiers du Blavet et de l'Odet, le maximum étant de 61 mm à Bannalec (29).

Seules les collines du sud Bretagne affichent un excédent mensuel. Plus au nord, effet de foehn aidant, la pluviométrie décroît fortement, moins de 60 mm au nord d'une ligne Lannion-Redon. Du Goëlo à la côte d'Emeraude, la pluviométrie n'atteint pas 40 mm, accusant ainsi un déficit de plus de 60 %, et l'on déplore à peine 20 mm à Pléneuf-Val-André (22).

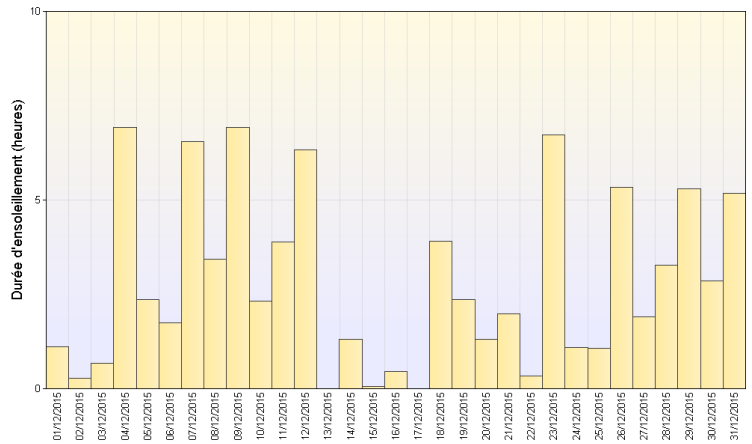


Cumul mensuel de précipitations depuis 1959 sur la région Bretagne

# Ensoleillement

## Inégal

De moins de 60 h sur le tiers sud-ouest de la région où le déficit atteint une bonne vingtaine d'heures, à plus de 80 h de Bréhat à Cancale, voilà le résultat d'un flux de sud-ouest persistant. Le minimum mensuel est relevé à Guipavas (29) 44 h tandis que Pleurtuit (35) et la côte d'Emeraude bénéficient quasiment du double. Une frange centrale de Lannion à Redon connaît un ensoleillement habituel.



Ensoleillement quotidien à Dinard (35)

# Vents

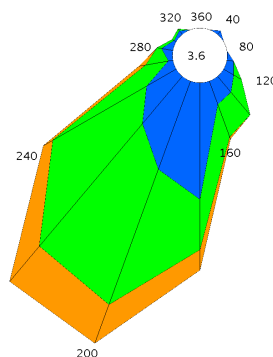
## Sud-Ouest à Sud

C'est la direction exclusive de ce mois, conséquence de l'indéboulonnable anticyclone reliant les Açores à l'Europe Centrale.

Au regard de la moyenne mensuelle, les vents sont plutôt soutenus, sauf en bord de Manche.

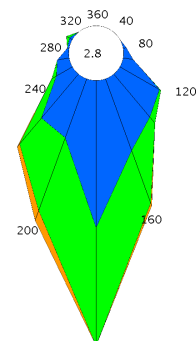
La fin de mois est plus agitée, des rafales de plus de 100 km/h se produisent les 19, 24 et 30 sur les caps finistériens.

L'île-de-Batz enregistre 111 km/h le 30 et la Pointe-du-Raz 110 km/h le 19. Dans l'intérieur des terres, les rafales maximales restent inférieures à 80 km/h. Notons que le nord-Finistère totalise 20 jours de vents forts (plus de 58 km/h), le double de la normale.



Pourcentage par direction  
0% 5% 10%

Quimper (29)



Pourcentage par direction  
0% 10% 20%

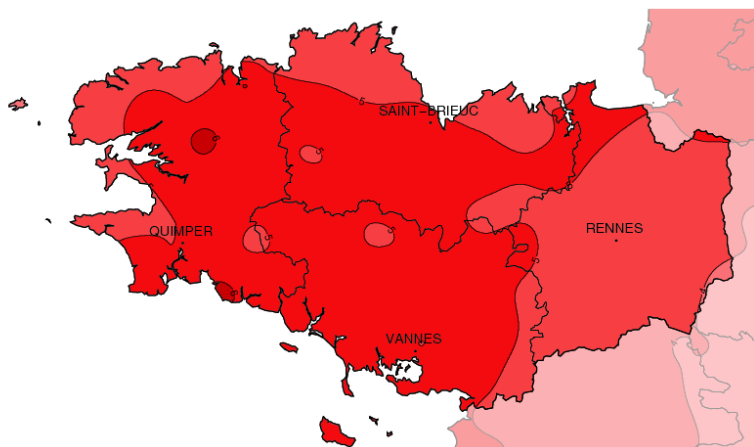
Rennes (35)

Groupes de vitesses (km/h)  
5.0 16.0 29.0 >29.0

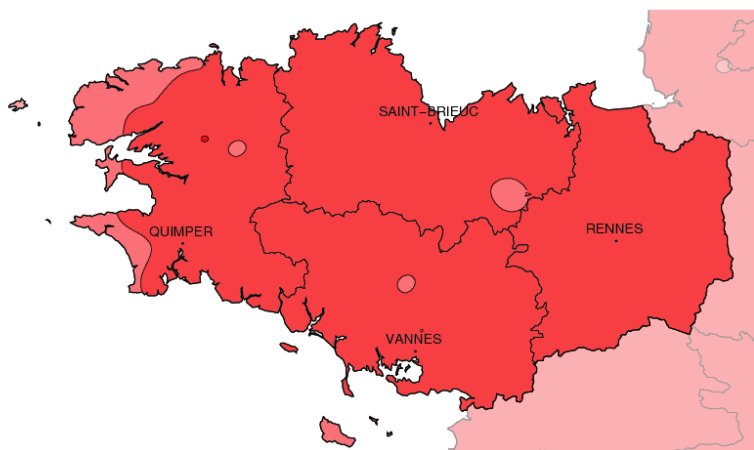
Rose des vents



# Températures

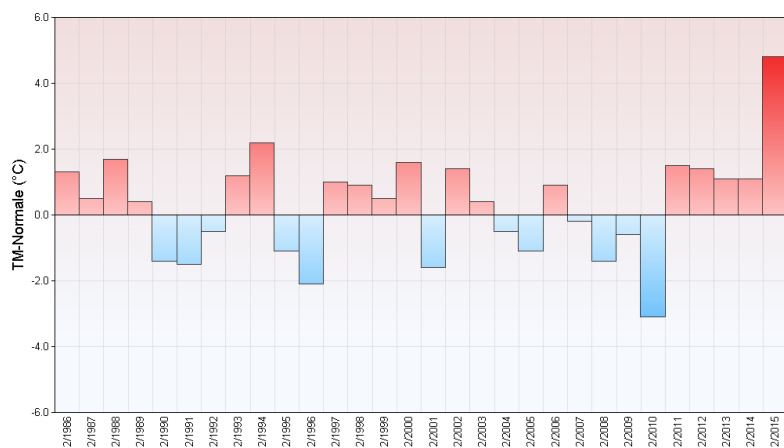


Températures minimales (°C)



Températures maximales (°C)

Ecart à la normale mensuelle (\*)



Ecart à la normale mensuelle (\*) des températures moyennes mensuelles pour les 30 dernières années à Rostrenen (22)

(\*) Période de référence 1981/2010

**Exceptionnel**  
 Oui, du jamais vu, des températures si élevées en décembre, et c'était aussi le cas en novembre. En Ille-et-Vilaine et sur le littoral, les températures minimales sont entre 4 et 5 °C au-dessus des normales, plus de 5 °C ailleurs. Les maximales quant à elles sont plus homogènes, de 4 à 5 °C au-dessus des normales, sauf sur les seules pointes finistériennes. Les records mensuels précédents, qui dataient de 1953 pour les plus anciennes stations, sont dépassés de 1 à 2 °C. Dans cet océan de douceur, on relève toutefois une gelée sous abri localement, sur l'ouest et l'est du Morbihan, ainsi que sur le massif de Paimpont, le 9 au matin alors que la pression est maximale, plus de 1035 hPa sous un ciel dégagé. L'observateur de Lanvénegan (56) relève le minimum régional : -1,5 °C. Quelques jours plus tard, le 16, les températures minimales sont très élevées sur toute la région, comprises entre 11,5 et 14 °C. La journée du 19 se démarque avec des records quotidiens, devançant le 4 décembre 1953 de quelques dixièmes : 17,8 °C contre 17,6 °C en 1953 à Rennes. Le maximum est de 19,1 °C dans le sud-Finistère à Pont-l'Abbé.

# Résumé mensuel

## Anticyclonique du 1er au 6

L'axe de hautes pressions s'étend de l'Espagne à la Suisse avec des évolutions mineures au fil des jours. Les dépressions restent au large ou au nord. Les perturbations qui en découlent touchent l'Irlande et le Royaume-Uni. Seules quelques lignes pluvieuses atténuées parviennent à traverser la région. La douceur est de mise.

## Passage perturbé les 7 et 8

Un front froid associé à une dépression très creuse, 965 hPa, située au nord-ouest de l'Irlande, traverse la région apportant une lame d'eau significative des Monts d'Arrée aux Landes-de-Lanvaux (une dizaine de millimètres).

## Anticyclonique du 9 au 14

L'anticyclone reprend place des Açores à l'Autriche, mais perd du terrain chaque jour. Une dépression de 990 hPa tente une approche vers la pointe bretonne.

## Perturbé autour du 15

Une perturbation parvient à traverser la région, apportant des pluies importantes du nord-Finistère à la Cornouaille.

## Anticyclonique du 16 au 19

L'anticyclone se repositionne. De sud-ouest le flux se redresse au sud et la douceur s'accroît, des records mensuels sont battus le 19.

## Perturbé du 20 au 24

La porte est ouverte et les perturbations s'y engouffrent, ce sera Noël au balcon pour la douceur mais un balcon couvert car les passages pluvieux se succèdent.

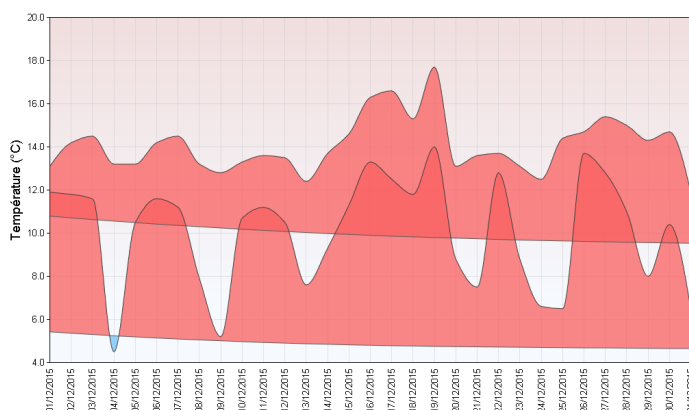
## Accalmie du 25 au 28

Trois jours de sursaut anticyclonique sur l'ouest tandis que les dépressions prennent la direction de l'Islande.

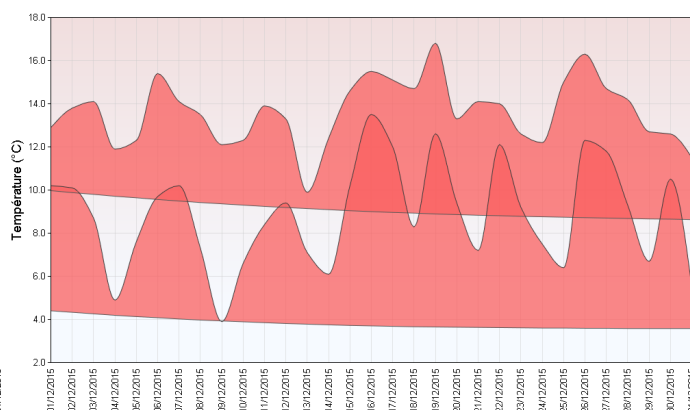
## Fin d'année perturbée

Plusieurs zones pluvieuses traversent la région apportant environ 20 mm supplémentaires sur les hauteurs. Les vents restent au sud-ouest et la douceur persiste.

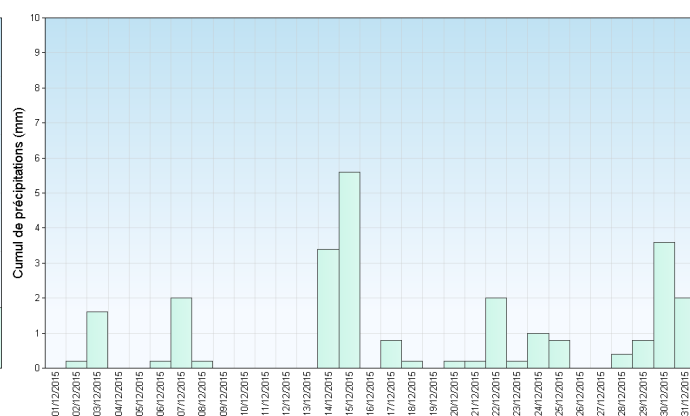
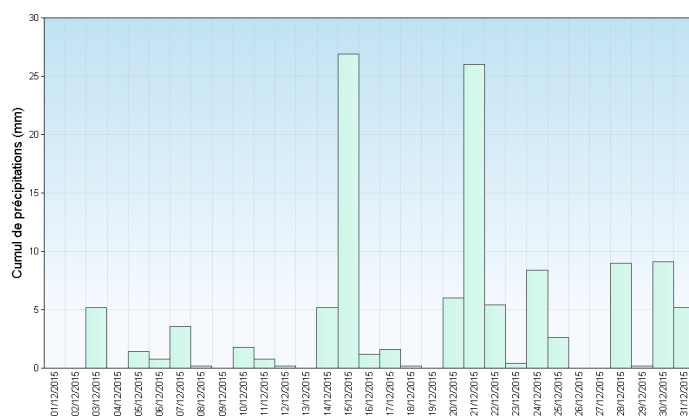
Brest (29)



Saint-Brieuc (22)



Températures minimales et maximales quotidiennes



Précipitations quotidiennes

